

感染症発生動向調査で届出られた梅毒の概要

(2018年4月4日現在) (次回更新予定2018年7月) (国立感染症研究所 感染症疫学センター・細菌第一部)

感染症発生動向調査において、2018年第13週までに届出られた梅毒の都道府県別、性別・年齢群別、病型別の情報を還元する。2018年第1四半期*（第1週～13週：以下、診断週）の届出数は1407例であった。2017年第4四半期（1471例）より微減したが、昨年同時期（1192例）の届出数を上回った。東京都においては、2018年第1四半期の届出数は、2017年第2～4四半期を下回ったが、2017年第1四半期と同程度であった。大阪府においては、2017年第1四半期から第4四半期まで、届出数が継続して増加しており、2018年第1四半期は、2017年第4四半期と同程度であった。年齢分布として、男性は依然として20代から40代の幅広い年齢層から届出られており、女性は20代前半に多かった。病型は、感染早期の患者動向を反映する感染性の高い早期顕症梅毒が、継続して男女共に多く届出られていた。男性異性間においては、依然として早期顕症Ⅰ期が半分以上を占めていた。一方、女性異性間、男性同性間においては、共に継続して無症候の割合が高く、それぞれの早期顕症Ⅰ期を上回った。2018年第1四半期には、2017年第4四半期と比較して、男性同性間、女性異性間共に届出数の減少を認めたが、男性異性間においては、同程度であった。また、梅毒の届出数は、2016年、2017年には、それぞれ第2、第3四半期に届出数が増加する傾向を認めたため、今後の梅毒の発生動向について引き続き注視する必要がある。また、早期発見、早期検査、早期治療が重要である。

*4月4日までに届出のあった報告数で、第13週（3月26日～4月1日）までに診断されていても遅れて届出のあった報告は含まない。第1四半期から第4四半期は、以下の週に該当する：

第1四半期：第1週～13週

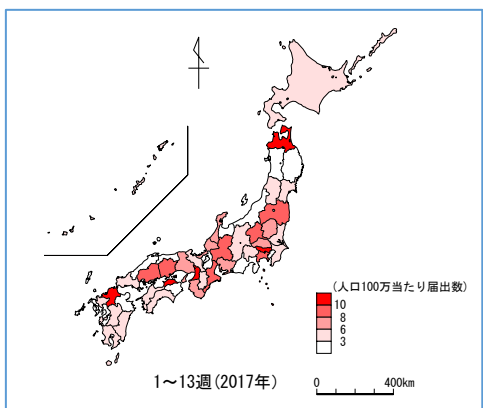
第2四半期：第14週～26週

第3四半期：第27週～39週

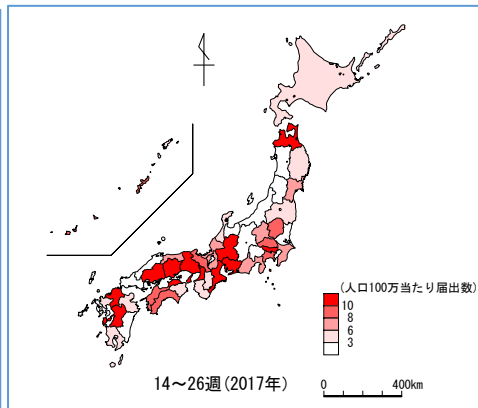
第4四半期：第40週～52週

図1. 都道府県別：人口100万当たり届出数、2017年第1四半期から2018年第1四半期（四半期毎）*

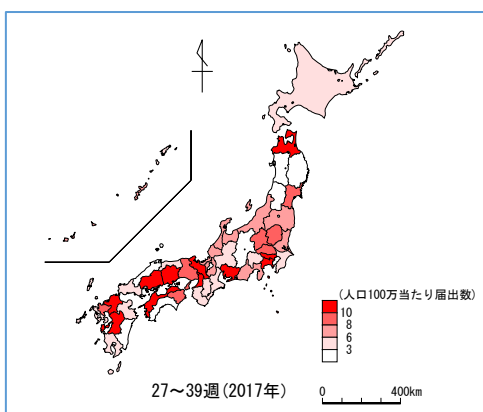
2017年第1四半期



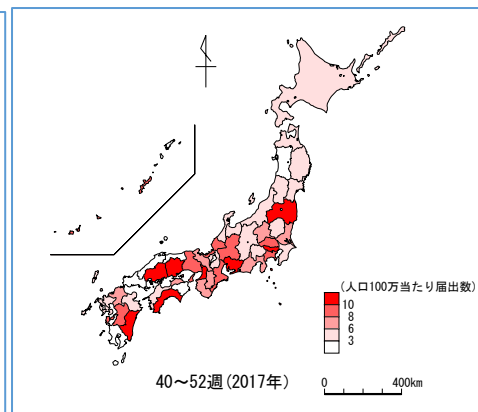
2017年第2四半期



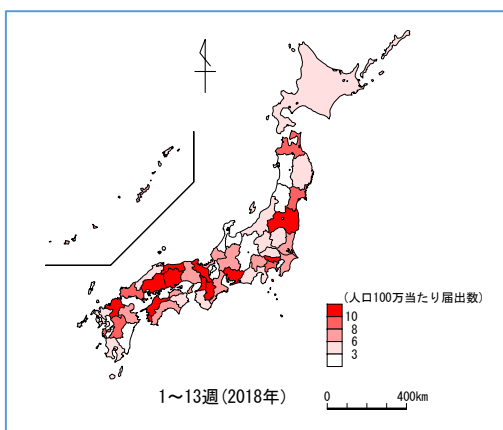
2017年第3四半期



2017年第4四半期



2018年第1四半期



*人口は2015年国勢調査を使用

図2. 都道府県別届出数、2017年第1四半期から2018年第1四半期（四半期毎）
（届出数上位10位を抜粋）

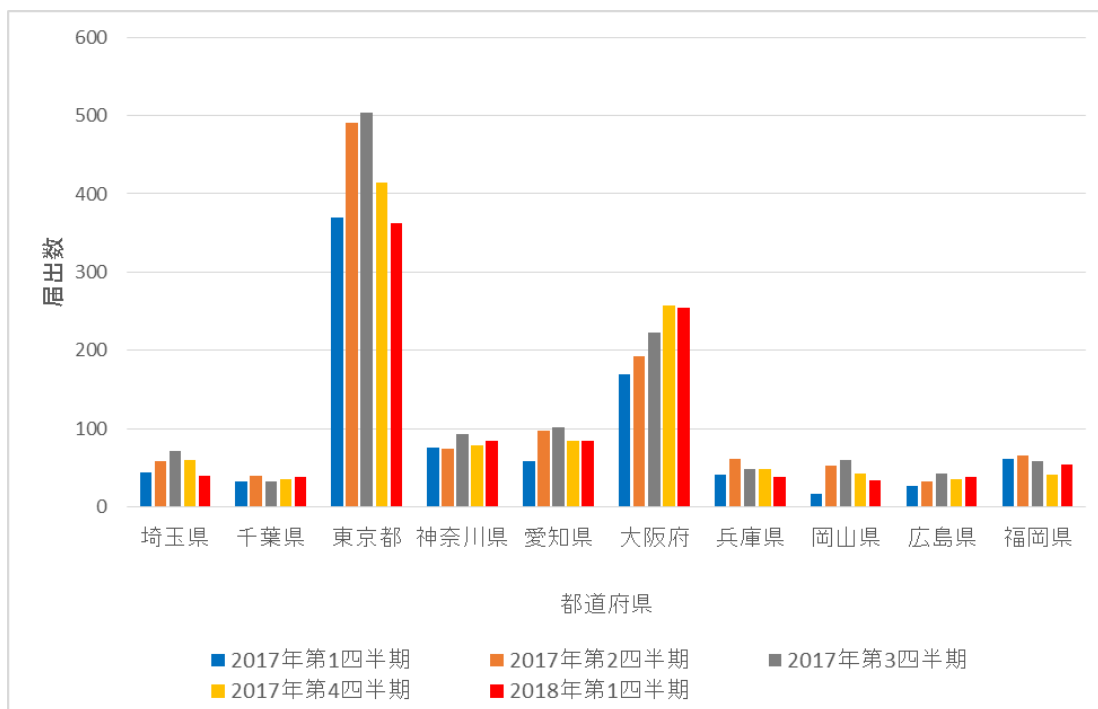
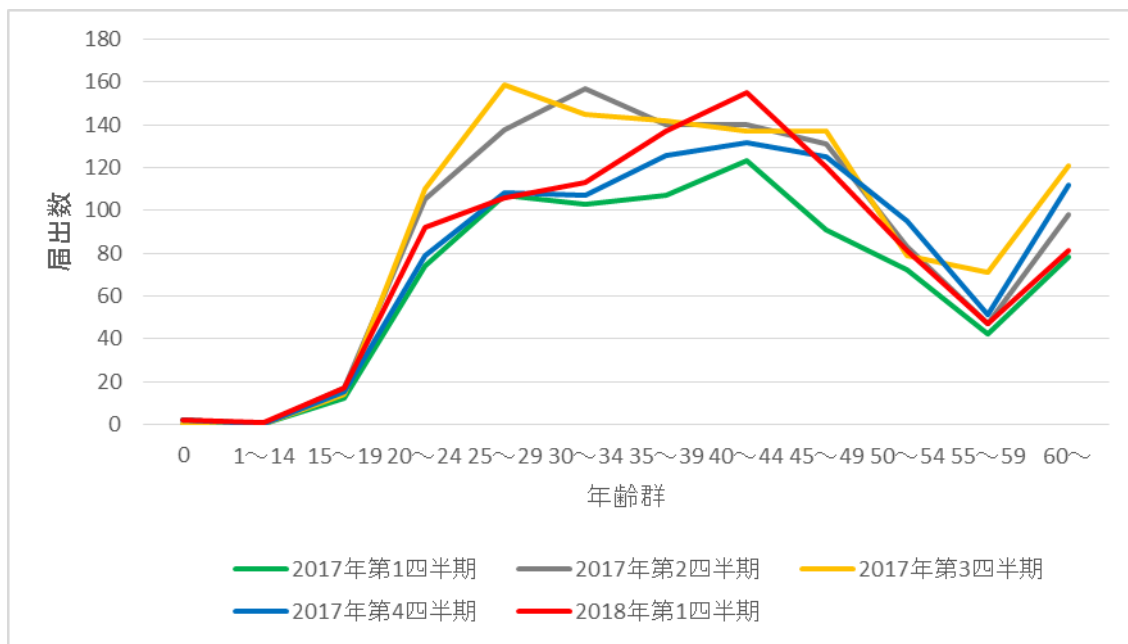


图3. 年龄分布：2017年第1四半期から2018年第1四半期（四半期毎）
男性



女性

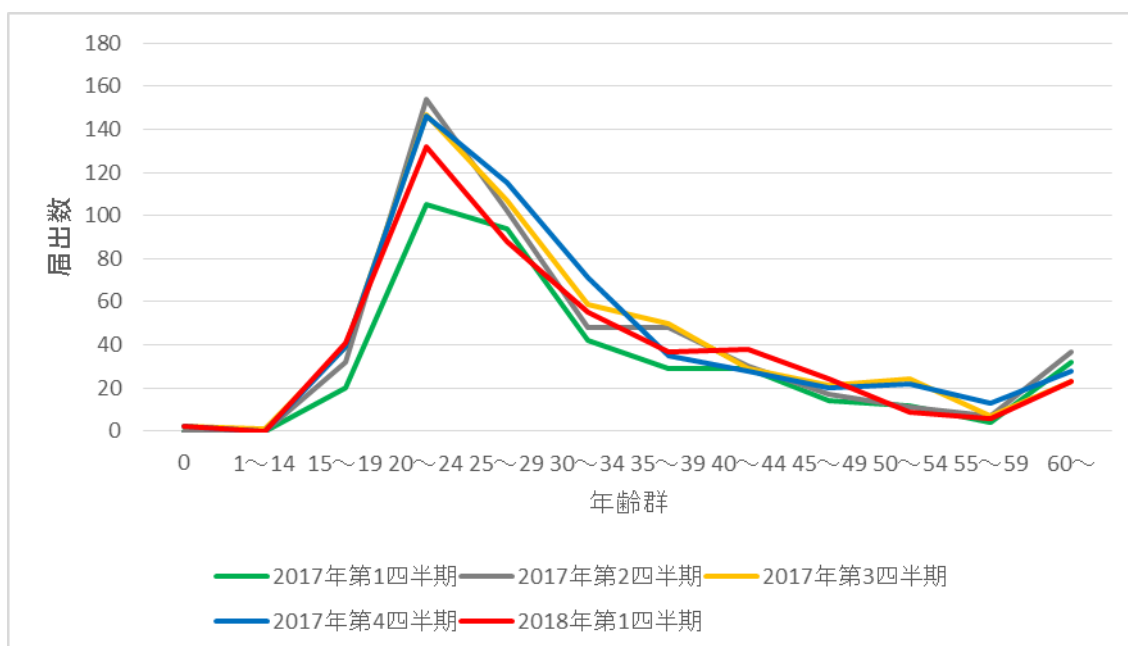
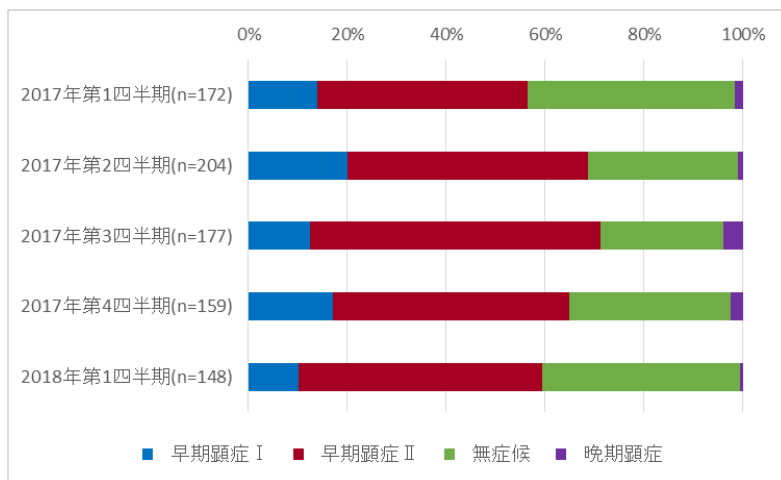
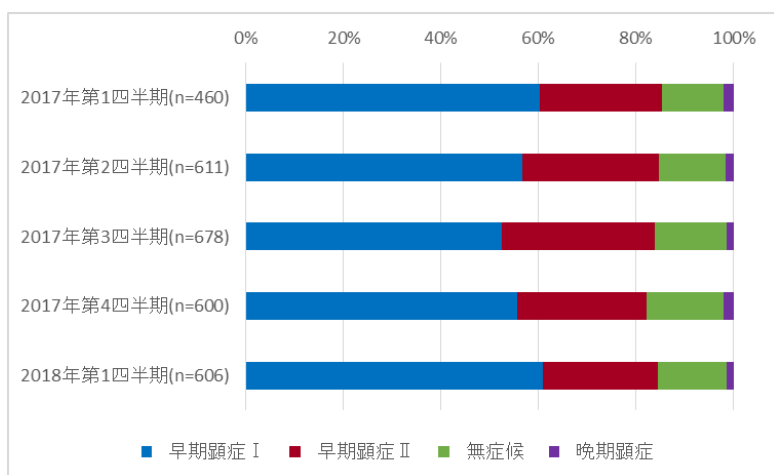


図 4. 病型の分布：2017 年第 1 四半期から 2018 年第 1 四半期（四半期毎）

男性同性間



男性異性間



女性異性間

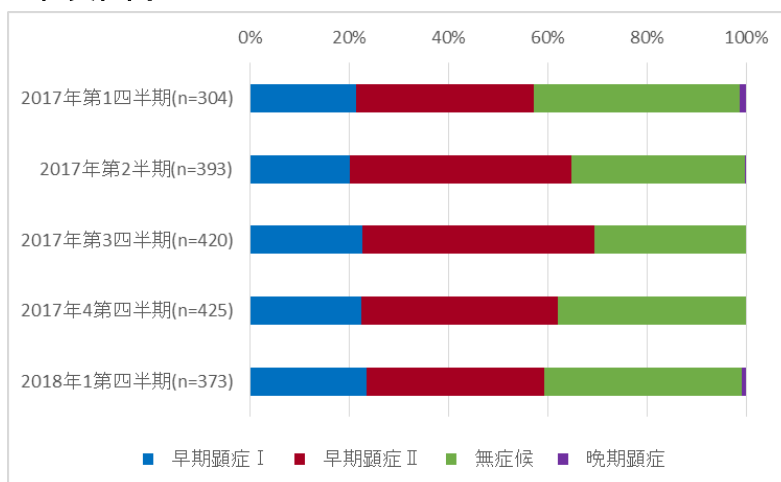
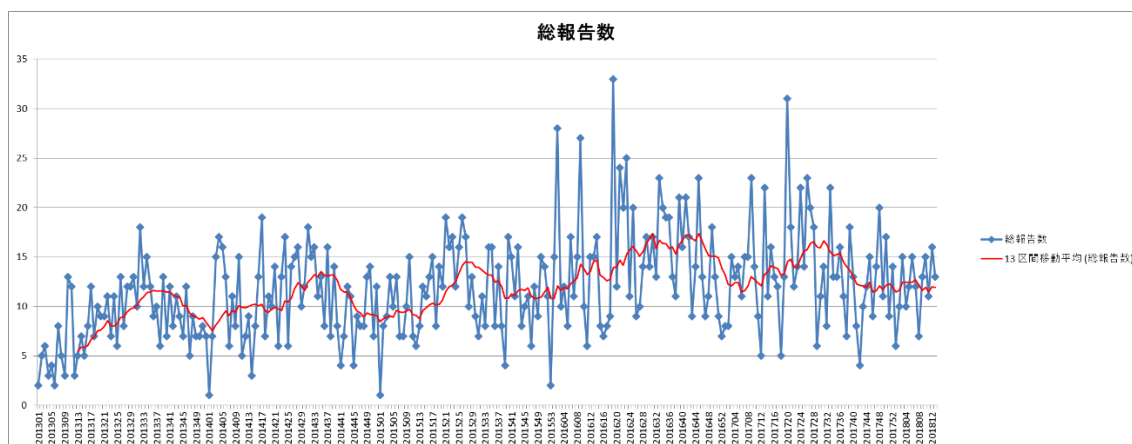
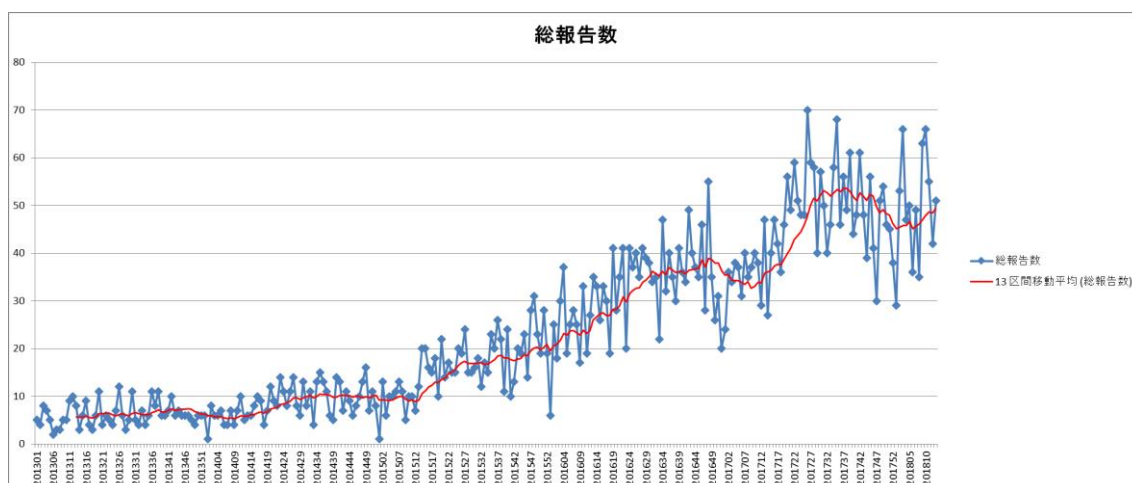


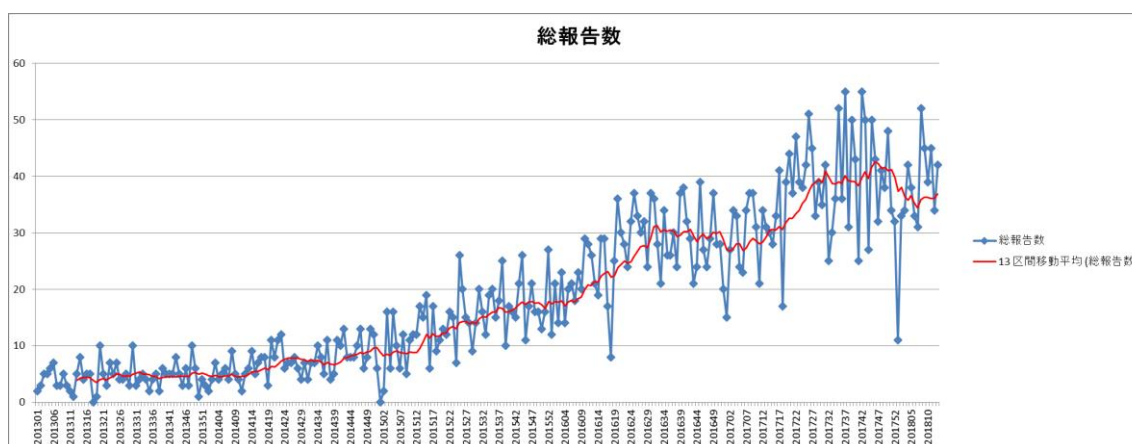
図5. 2013年第1週から2018年第13週の届出数、赤線は13週間移動平均
男性同性間



男性異性間



女性



Annex

表 1. 都道府県別届出数：2017 年第 1 四半期から 2018 年第 1 四半期（四半期毎）

届出都道府県	2017 年 第 1 四半期	2017 年 第 2 四半期	2017 年 第 3 四半期	2017 年 第 4 四半期	2018 年 第 1 四半期
北海道	25	32	24	29	24
青森県	17	24	14	8	13
岩手県	3	5	3	5	7
宮城県	13	16	19	14	20
秋田県	1	3	3	1	2
山形県	4	3	1	5	1
福島県	18	9	14	26	26
茨城県	9	8	22	18	21
栃木県	13	17	19	10	8
群馬県	19	14	17	14	10
埼玉県	44	59	71	60	40
千葉県	33	40	32	36	39
東京都	369	491	503	414	362
神奈川県	76	75	93	78	85
新潟県	2	4	15	10	11
富山県	2	3	7	4	2
石川県	8	4	7	4	2
福井県	5	6	5	7	6
山梨県	3	2	4	5	5
長野県	10	5	6	9	6
岐阜県	18	21	12	18	16
静岡県	10	24	27	25	19
愛知県	59	98	102	85	85
三重県	16	20	7	16	14
滋賀県	3	10	9	6	4
京都府	14	21	30	19	28
大阪府	170	192	223	257	255
兵庫県	41	61	48	48	39
奈良県	5	8	7	9	14
和歌山県	7	3	3	7	4
鳥取県	1	4	3	2	7

島根県	1		2	2	4
岡山県	17	53	60	42	34
広島県	27	33	42	36	39
山口県	7	3	8	4	13
徳島県	2	3	7	2	3
香川県	14	26	18	14	7
愛媛県	5	13	14	8	19
高知県	3	7	2	10	5
福岡県	62	65	59	41	54
佐賀県	3	3	8	3	4
長崎県	3	1	6	8	6
熊本県	10	25	25	20	17
大分県	3	5	5	5	8
宮崎県	5	3	2	11	1
鹿児島県	6	7	6	2	8
沖縄県	6	13	10	14	10
総計	1192	1542	1624	1471	1407

表 2. 都道府県別累積届出数（2018 年、2017 年それぞれ第 1 四半期）

届出都道府県別	2018 年 第 1 四半期	2017 年 第 1 四半期	2018 年第 1 四半期： 2017 年第 1 四半期	2018 年第 1 四半期 人口 100 万当たり*
北海道	24	25	1.0	4.5
青森県	13	17	0.8	9.9
岩手県	7	3	2.3	5.5
宮城県	20	13	1.5	8.6
秋田県	2	1	2.0	2.0
山形県	1	4	0.3	0.9
福島県	26	18	1.4	13.6
茨城県	21	9	2.3	7.2
栃木県	8	13	0.6	4.1
群馬県	10	19	0.5	5.1
埼玉県	40	44	0.9	5.5
千葉県	39	33	1.2	6.3
東京都	362	369	1.0	26.8
神奈川県	85	76	1.1	9.3

新潟県	11	2	5.5	4.8
富山県	2	2	1.0	1.9
石川県	2	8	0.3	1.7
福井県	6	5	1.2	7.6
山梨県	5	3	1.7	6.0
長野県	6	10	0.6	2.9
岐阜県	16	18	0.9	7.9
静岡県	19	10	1.9	5.1
愛知県	85	59	1.4	11.4
三重県	14	16	0.9	7.7
滋賀県	4	3	1.3	2.8
京都府	28	14	2.0	10.7
大阪府	255	170	1.5	28.8
兵庫県	39	41	1.0	7.0
奈良県	14	5	2.8	10.3
和歌山県	4	7	0.6	4.2
鳥取県	7	1	7.0	12.2
島根県	4	1	4.0	5.8
岡山県	34	17	2.0	17.7
広島県	39	27	1.4	13.7
山口県	13	7	1.9	9.3
徳島県	3	2	1.5	4.0
香川県	7	14	0.5	7.2
愛媛県	19	5	3.8	13.7
高知県	5	3	1.7	6.9
福岡県	54	62	0.9	10.6
佐賀県	4	3	1.3	4.8
長崎県	6	3	2.0	4.4
熊本県	17	10	1.7	9.5
大分県	8	3	2.7	6.9
宮崎県	1	5	0.2	0.9
鹿児島県	8	6	1.3	4.9
沖縄県	10	6	1.7	7.0
総計	1407	1192	1.2	11.1

*人口は 2015 年国勢調査を使用

表 3. 性別年齢分布：2017 年第 1 四半期から 2018 年第 1 四半期（四半期毎）

2017 年第 1 四半期 (n=1192)

年齢 (年)	0	1~ 14	15~ 19	20~ 24	25~ 29	30~ 34	35~ 39	40~ 44	45~ 49	50~ 54	55~ 59	60~
男	2	0	12	74	107	103	107	123	91	72	42	78
女	0	0	20	105	94	42	29	29	14	12	4	32

2017 年第 2 四半期 (n=1542)

年齢 (年)	0	1~ 14	15~ 19	20~ 24	25~ 29	30~ 34	35~ 39	40~ 44	45~ 49	50~ 54	55~ 59	60~
男	0	0	17	105	138	157	140	140	131	83	47	98
女	0	0	32	154	102	48	48	30	17	11	7	37

2017 年第 3 四半期 (n=1624)

年齢 (年)	0	1~ 14	15~ 19	20~ 24	25~ 29	30~ 34	35~ 39	40~ 44	45~ 49	50~ 54	55~ 59	60~
男	0	0	14	110	159	145	142	137	137	79	71	121
女	2	1	39	147	107	59	50	29	21	24	7	23

2017 年第 4 四半期 (n=1471)

年齢 (年)	0	1~ 14	15~ 19	20~ 24	25~ 29	30~ 34	35~ 39	40~ 44	45~ 49	50~ 54	55~ 59	60~
男	2	0	15	79	108	107	126	132	125	95	51	112
女	2	0	39	146	115	71	35	28	20	22	13	28

2018 年第 1 四半期 (n=1407)

年齢 (年)	0	1~ 14	15~ 19	20~ 24	25~ 29	30~ 34	35~ 39	40~ 44	45~ 49	50~ 54	55~ 59	60~
男	2	1	17	92	106	113	137	155	120	81	47	81
女	2	0	41	132	88	55	37	38	24	9	6	23

表 4. 病型の分布：2017 年第 1 四半期から 2018 年第 1 四半期（四半期毎）

男性：同性間

	2017 年 第 1 四半期	2017 年 第 2 四半期	2017 年 第 3 四半期	2017 年 第 4 四半期	2018 年 第 1 四半期
早期顕症 I	24	41	22	27	15
早期顕症 II	73	99	104	76	73
無症候	72	62	44	52	59
晩期顕症	3	2	7	4	1

男性：異性間

	2017 年 第 1 四半期	2017 年 第 2 四半期	2017 年 第 3 四半期	2017 年 第 4 四半期	2018 年 第 1 四半期
早期顕症 I	277	346	356	334	369
早期顕症 II	116	171	212	159	143
無症候	58	84	101	95	86
晩期顕症	9	10	9	12	8

女性：異性間

	2017 年 第 1 四半期	2017 年 第 2 四半期	2017 年 第 3 四半期	2017 年 第 4 四半期	2018 年 第 1 四半期
早期顕症 I	65	79	95	96	88
早期顕症 II	109	176	197	168	133
無症候	126	137	128	161	149
晩期顕症	4	1	0	0	3