

マークをクリックするとそのページを見ることができます



発生動向総覧
P.2-6

< 第47週 >

水痘の定点当たり報告数は第43週以降増加が続いている / その他最新動向



注目すべき感染症
P.7-9

< 感染性胃腸炎 >

第42週以降増加が続いており、第47週の定点当たり報告数は13.02となった



病原体情報
P.10-11

風疹ウイルス 2012年



速報
P.12-13

ノロウイルスGII/4の新しい変異株の遺伝子解析と全国における検出状況



海外感染症情報
P.14-15

スーダンで黄熱の患者が発生しています / ウガンダでエボラ出血熱が発生しています / 新種のコロナウイルス感染症について



感染症の話
P.16

< 今週はお休みです >



読者のコーナー
< 今週は該当記事はありません >



グラフ総覧(47週)
P.17-22



47週のデータ
P.23-36



発生動向総覧

< 第47週コメント > 11月28日集計分

全数報告の感染症

注意: これは当該週に診断された報告症例の集計です。しかし、迅速に情報還元するために期日を決めて集計を行いますので、当該週に診断された症例の報告が集計の期日以降に届くこともあります。それらについては一部を除いて発生動向総覧では扱いませんが、翌週あるいはそれ以降に、巻末の表の累積数に加えられることになります。

感染経路、感染原因、感染地域については、確定あるいは推定として記載されていたものを示します。

1類感染症

報告なし

2類感染症

結核297例

3類感染症

細菌性赤痢3例

菌種: *S. flexneri* (B群) 2例__感染地域: 東京都1例、モロッコ1例
S. sonnei (D群) 1例__感染地域: インドネシア

腸管出血性大腸菌感染症35例(有症者19例、うちHUS 2例)

感染地域: 国内34例、トルコ1例*

* 12月5日現在、第45 ~ 47週診断分として他に5例が報告されている。

国内の感染地域: 千葉県5例、長崎県4例、埼玉県3例、東京都3例、青森県2例、京都府2例、福岡県2例、大分県2例、山形県1例、長野県1例、静岡県1例、愛知県1例、兵庫県1例、広島県1例、高知県1例、宮崎県1例、不明3例

年齢群: 1歳(3例)、2歳(1例)、3歳(3例)、4歳(2例)、5歳(3例)、6歳(1例)、8歳(1例)、10代(4例)、20代(3例)、30代(6例)、40代(2例)、50代(2例)、60代(3例)、80代(1例)

血清型・毒素型: O26 VT1(7例)、O157 VT2(7例)、O157 VT1・VT2(6例)、O121 VT2(2例)、O25 VT不明(1例)、O111 VT1(1例)、O111 VT不明(1例)、O121 VT不明(1例)、O145 VT2(1例)、O157 VT1(1例)、その他・不明(7例)

累積報告数: 3,607例(有症者2,273例、うちHUS 91例、死亡9例)

腸チフス1例

感染地域: インドネシア

4類感染症

E型肝炎3例

感染地域: 北海道1例__感染源: レバー

感染地域: 福岡県1例__感染源: 馬刺し

感染地域: 国内(都道府県不明)1例__感染源: 不明

A型肝炎2例

感染地域: 富山県1例、国内(都道府県不明)1例

チクングニア熱1例

感染地域: インドネシア

つつが虫病23例

感染地域: 岐阜県4例、宮崎県3例、鹿児島県3例、青森県2例、福島県2例、茨城県1例、栃木県1例、千葉県1例、神奈川県1例、富山県1例、静岡県1例、高知県1例、長崎県1例、大分県1例

デング熱2例(デング熱1例、デング出血熱1例)

感染地域: カンボジア1例、フィリピン1例

レジオネラ症20例(肺炎型19例、無症状病原体保有者1例、うち死亡2例)

感染地域: 富山県4例、長崎県3例、宮城県2例、東京都2例、北海道1例、岩手県1例(温泉)、秋田県1例、茨城県1例、大阪府1例、兵庫県1例、広島県1例、国内(都道府県不明)1例、国内・国外不明1例(温泉)

年齢群: 40代(1例)、50代(5例)、60代(6例)、70代(1例)、80代(5例)、90代(2例)

5類感染症

アメーバ赤痢7例(腸管アメーバ症7例)

感染地域: 宮城県1例、埼玉県1例、東京都1例、長野県1例、愛知県1例、国内(都道府県不明)1例、米国(ハワイ)1例

感染経路: 性的接触3例(異性間2例、異性間・同性間不明1例)、経口感染1例、不明3例

ウイルス性肝炎2例 B型2例__感染経路: 性的接触1例(異性間)、不明1例

クロイツフェルト・ヤコブ病3例

孤発性プリオン病古典型2例(うち1例死亡)

遺伝性プリオン病ゲルストマン・ストロイスラー・シャインカー病1例

劇症型溶血性レンサ球菌感染症3例

年齢群: 3歳(1例)、30代(1例)、70代(1例)

後天性免疫不全症候群16例(AIDS 1例、無症候14例、その他1例)

感染地域: 国内14例、国内/韓国1例、国内・国外不明1例

感染経路: 性的接触15例(異性間4例、同性間11例)、不明1例

ジアルジア症1例

感染地域: 国内(都道府県不明)

先天性風しん症候群1例

典型例__感染地域: 兵庫県

梅毒3例(早期顕症1例、中期2例、晩期顕症1例)

バンコマイシン耐性腸球菌感染症1例

遺伝子型: *VanC*__菌検出検体: 胆汁

風しん43例(検査診断例36例、臨床診断例7例)

感染地域: 千葉県8例、東京都7例、神奈川県5例、愛知県3例、大阪府3例、兵庫県3例、埼玉県1例、岐阜県1例、広島県1例、福岡県1例、鹿児島県1例、国内(都道府県不明)9例

年齢群: 1歳(1例)、5~9歳(1例)、10~14歳(1例)、15~19歳(4例)、20~24歳(11例)、25~29歳(6例)、30~34歳(4例)、35~39歳(4例)、40代(7例)、50代(4例)

累積報告数: 2,093例(検査診断例1,556例、臨床診断例537例)

麻しん5例(麻しん(検査診断例1例、臨床診断例4例))

感染地域: 神奈川県2例、東京都1例、国内(都道府県不明)2例

年齢群: 0歳(1例)、5~9歳(1例)、20~24歳(1例)、25~29歳(1例)、40代(1例)

累積報告数: 282例(麻しん(検査診断例140例、臨床診断例72例)、修飾麻しん(検査診断例70例))

遺伝子型別累積報告数(遺伝子型が同定・報告された症例のみ): 66例

D4 : 6例__感染地域 : 東京都2例、千葉県1例、東京都/ベトナム1例、大阪府/英国1例、パキスタン1例

D8 : 45例__感染地域 : 愛知県19例、宮崎県7例、千葉県5例、岐阜県3例、山梨県2例、都道府県不明6例、タイ2例、タイ/カンボジア1例

D9 : 8例__感染地域 : 岡山県4例、栃木県1例、千葉県1例、東京都1例、フィリピン1例

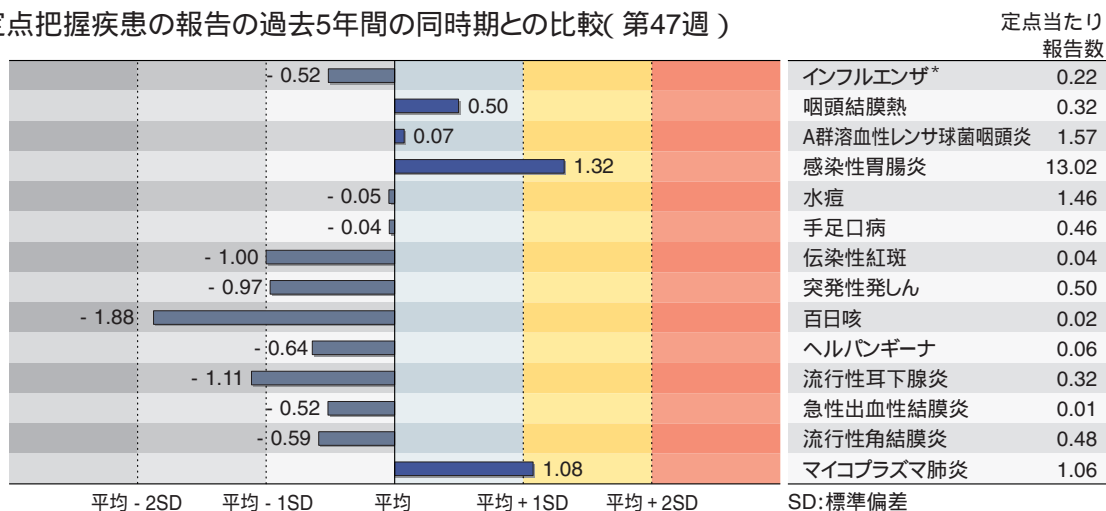
H1 : 7例__感染地域 : 福島県4例、東京都1例、中国1例、台湾1例

(補) 2012年第46週までに診断されたものの報告遅れとして、E型肝炎1例〔感染地域__感染源 : 国内(都道府県不明)__不明〕、日本紅斑熱2例〔感染地域 : 三重県1例、鹿児島県1例〕、マラリア2例〔熱帯熱1例__感染地域 : ガーナ、原虫種不明1例__感染地域 : ルワンダ〕、急性脳炎1例〔病原体不明(0歳)〕、劇症型溶血性レンサ球菌感染症2例〔70代(2例)〕、先天性風しん症候群1例〔病型 : その他__感染地域 : 香川県〕、バンコマイシン耐性腸球菌感染症1例〔遺伝子型 : 不明__菌検出検体 : 便〕などの報告があった。

定点把握の対象となる5類感染症

全国の指定された医療機関(定点)から報告され、疾患により小児科定点(約3,000カ所)、インフルエンザ(小児科・内科)定点(約5,000カ所)、眼科定点(約600カ所)、基幹定点(約500カ所)に分かれています。また、定点当たり報告数は、報告数/定点医療機関数です。

定点把握疾患の報告の過去5年間の同時期との比較(第47週)



当該週と過去5年間の平均(過去5年間の前週、当該週、後週の合計15週の平均)との差をグラフ上に表現した。(* 2009年のパンデミックの影響を受けています。)

インフルエンザ

定点当たり報告数は第43週以降増加が続いている。都道府県別では佐賀県(3.82)、沖縄県(2.88)、岐阜県(0.52)、埼玉県(0.44)が多い。

小児科定点報告疾患

RSウイルス感染症の報告数は3,303例と2週連続で減少した。年齢別では1歳以下の報告数が全体の約69%を占めている。

咽頭結膜熱の定点当たり報告数は3週連続で増加した。都道府県別では佐賀県(1.78)、宮崎県(1.72)、山形県(1.00)が多い。

A群溶血性レンサ球菌咽頭炎の定点当たり報告数は減少した。都道府県別では山口県(3.33)、新潟県(2.88)、山形県(2.83)が多い。

感染性胃腸炎の定点当たり報告数は第42週以降増加が続いており、過去5年間の同時期(前週、当該週、後週)と比較してやや多い。都道府県別では宮崎県(31.19)、鹿児島県(27.15)、福井県(23.32)、愛媛県(21.65)が多い。

水痘の定点当たり報告数は第43週以降増加が続いている。都道府県別では佐賀県(3.22)、徳島県(3.09)、山形県(2.93)が多い。

手足口病の定点当たり報告数は2週連続で減少した。都道府県別では山形県(2.27)、茨城県(1.68)、鹿児島県(1.49)が多い。

伝染性紅斑の定点当たり報告数は増加した。都道府県別では岩手県(0.20)、福島県(0.15)、富山県(0.14)、愛媛県(0.14)が多い。

百日咳の定点当たり報告数は減少した。都道府県別では福岡県(0.12)、高知県(0.10)、新潟県(0.07)が多い。

ヘルパンギーナの定点当たり報告数は第35週以降減少が続いている。都道府県別では香川県(0.47)、鳥取県(0.26)、山口県(0.25)が多い。

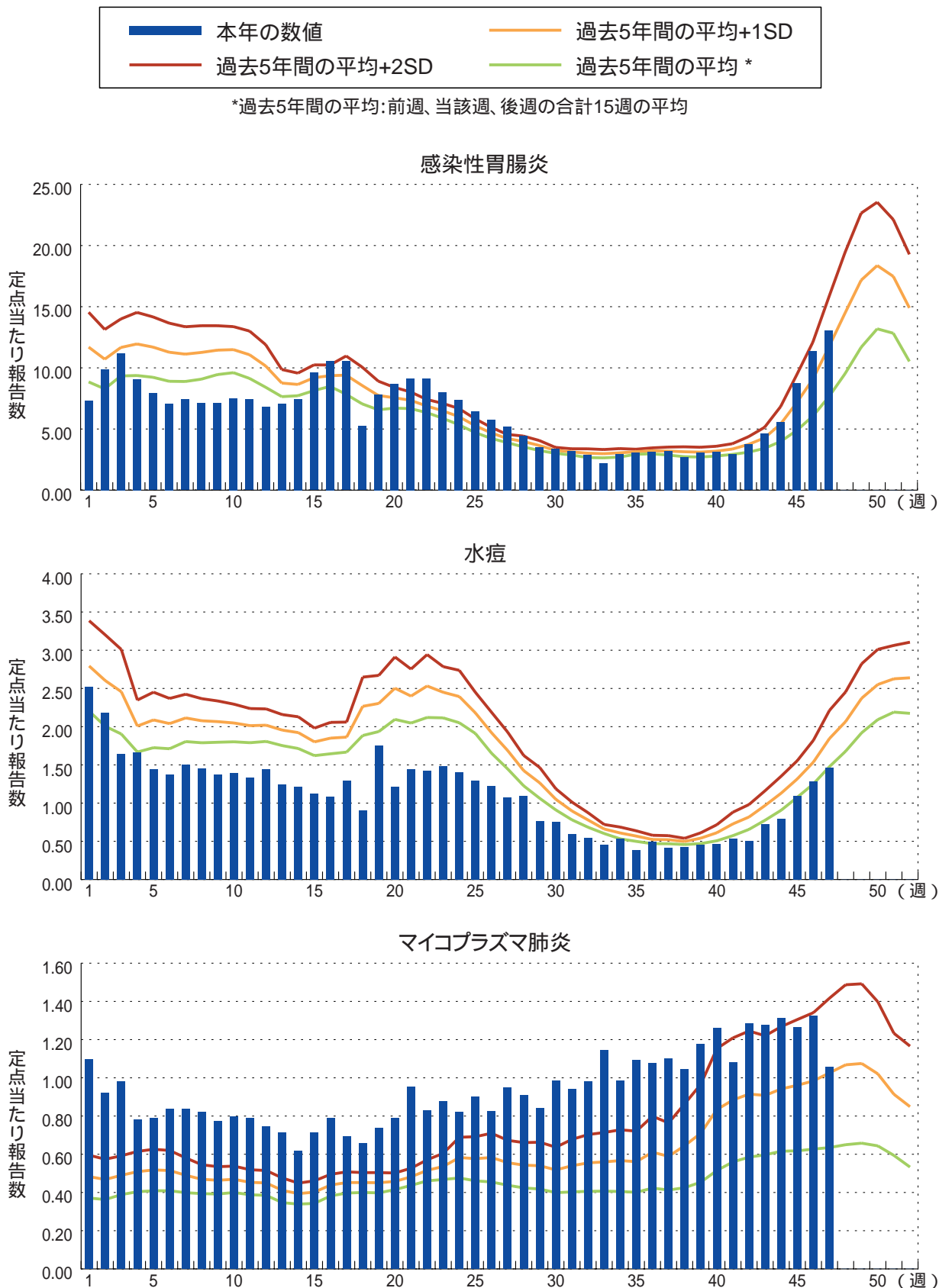
流行性耳下腺炎の定点当たり報告数は2週連続で減少した。都道府県別では山形県(1.87)、大分県(1.75)、岩手県(1.00)が多い。

基幹定点報告疾患

マイコプラズマ肺炎の定点当たり報告数は減少したが、過去5年間の同時期と比較してやや多い。都道府県別では埼玉県(4.11)、青森県(3.83)、福島県(3.71)、宮城県(3.33)が多い。

図. 主要定点把握疾患の過去5年間との週別比較(2012年第47週)

青のバーで示す本年の定点当たり報告数が赤のラインを超えているときには、過去5年間の週と比較してかなり多いことを示す。





注目すべき感染症

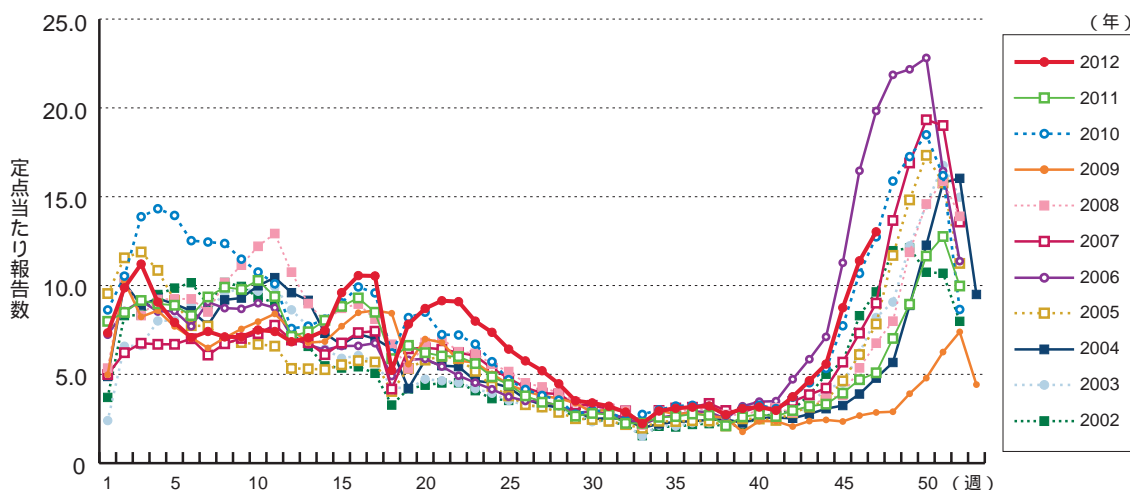
感染性胃腸炎

感染性胃腸炎は多種多様な原因によるものを包含する症候群名である。全国約3,000カ所の小児科定点からの患者発生報告数が増加するのは冬季であり、その大半はノロウイルスやロタウイルス等のウイルス感染を原因とするものであると推測される。また、患者発生のピークは例年12月中となることが多く(図1)、同時期の感染性胃腸炎の、特に集団発生例の原因の多くはノロウイルスによるものであると考えられている(IASR, Vol 31, No 11, P312-314 <http://idsc.nih.go.jp/iasr/31/369/tpc369-j.html> 参照)。

ノロウイルスの感染経路としては、以前は食中毒としての経口感染がよく知られていたが、感染後の発症者や無症状病原体保有者との直接もしくは間接的接触による接触感染や、患者の嘔吐物や下痢便を介した飛沫感染等のヒト-ヒト感染があり、その感染力は非常に強い。乳幼児の集団生活施設である保育所や幼稚園、小児の集団生活施設である小学校等においては、これら接触感染や飛沫感染等により、集団発生が繰り返されてきているものと推察される。また、2006年12月の東京都豊島区のホテルにおいて発生した集団感染事例のように、「吐物や下痢便の処理が適切に行われなかったために残存したウイルスを含む小粒子が、掃除などの物理的刺激によって舞い上がり、それを間近とは限らない場所で吸引し、経食道的に嚥下して消化管へ至る感染経路」である「塵埃感染」が発生する場合がある(感染症情報センターホームページ「ノロウイルスの感染経路」: <http://idsc.nih.go.jp/disease/norovirus/0702keiro.html> 参照)。ノロウイルスの感染予防には、流水・石けんによる手洗いの励行と吐物や下痢便の適切な処理がきわめて重要である(感染症情報センターホームページ「家庭等一般の方々へ」: <http://idsc.nih.go.jp/disease/norovirus/taio-a.html>、「医療従事者・施設スタッフ用」: <http://idsc.nih.go.jp/disease/norovirus/taio-b.html> 参照)。

感染症発生動向調査では、感染性胃腸炎は全国約3,000カ所の小児科定点からの報告に基づいている。感染性胃腸炎の定点当たり報告数は2012年第42週以降増加が続いており、第47週の定点当たり報告数は13.02(報告数41,041)となった。2002年以降の過去10年の同時期と比較した場合、2006年(定点当たり報告数19.82)に次ぐ高い値である(図1)。都道府県別では宮

図1. 感染性胃腸炎の年別・週別発生状況(2002 ~ 2012年第47週)



崎県(31.19) 鹿児島県(27.15) 福井県(23.32) 愛媛県(21.65) 大分県(21.36) 熊本県(20.08) 富山県(19.76) の順となっている。定点当たり報告数が全国値を上回っているのは西日本地域に多いが、40都道府県で前週の報告数よりも増加がみられている(図2)。2012年第36 ~ 47週の定点当たり累積報告数は65.51(累積報告数206,563)であり、年齢群別割合では0 ~ 1歳25.7%、2 ~ 3歳21.2%、4 ~ 5歳17.1%、6 ~ 7歳9.9%の順となっている(図3)。

図2. 感染性胃腸炎の都道府県別定点当たり報告数の推移(2012第45 ~ 47週)

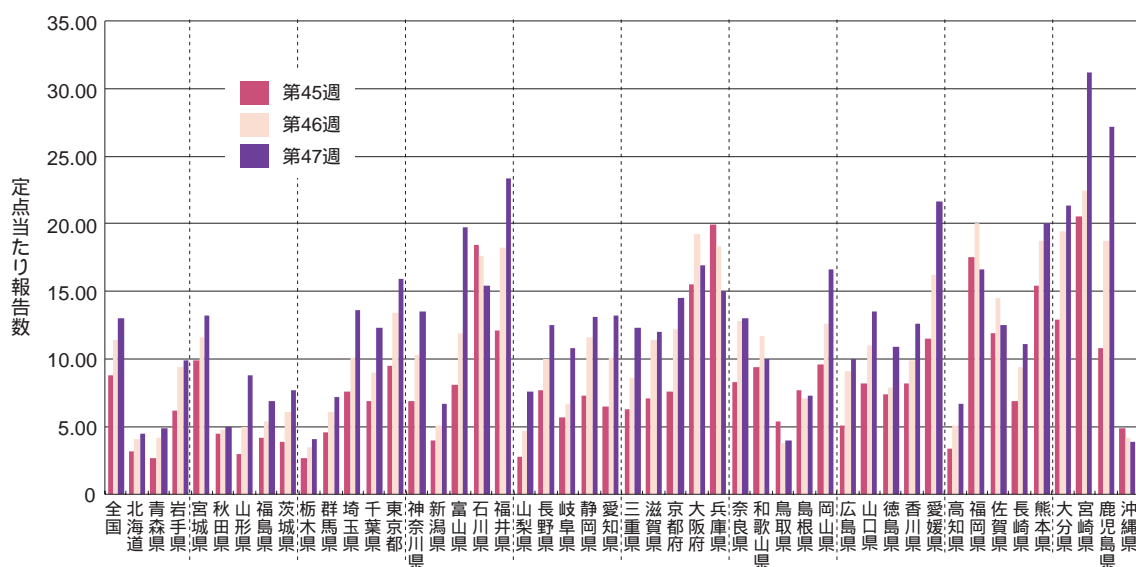
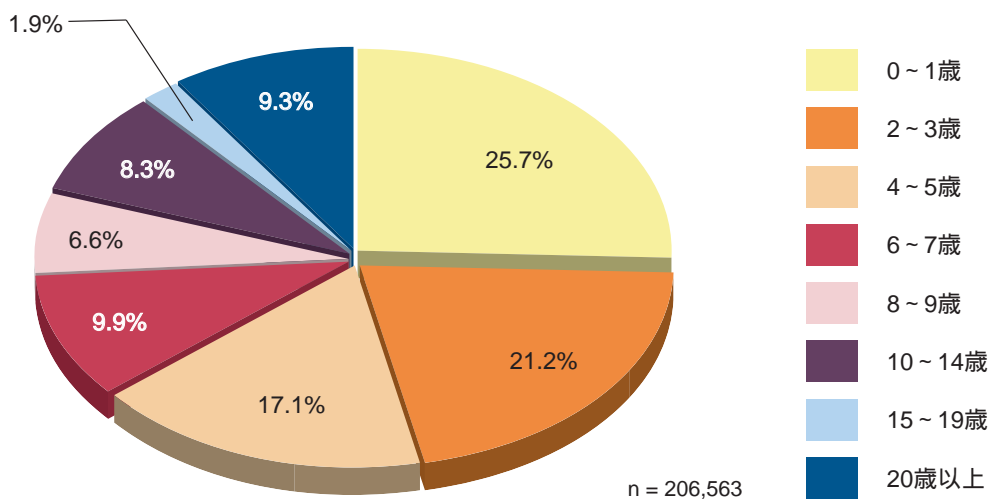


図3. 感染性胃腸炎の年齢群別割合(2012年第36 ~ 47週)



2012年の感染性胃腸炎の報告数は2002年以降では2006年に次ぐ高い水準を保ったまま本格的な流行となってきた。全国各地で検出されたノロウイルスのアミノ酸配列相同性解析により、従来日本国内で検出されていた遺伝子型GII/4とは異なった抗原性を有すると推測される新たなGII/4変異株が2012年の10月以降、全国各地で検出されているとの報告もあり(本号12～13ページ「速報」参照) 今後の感染性胃腸炎の発生動向には注意深い観察が必要である。



病原体情報

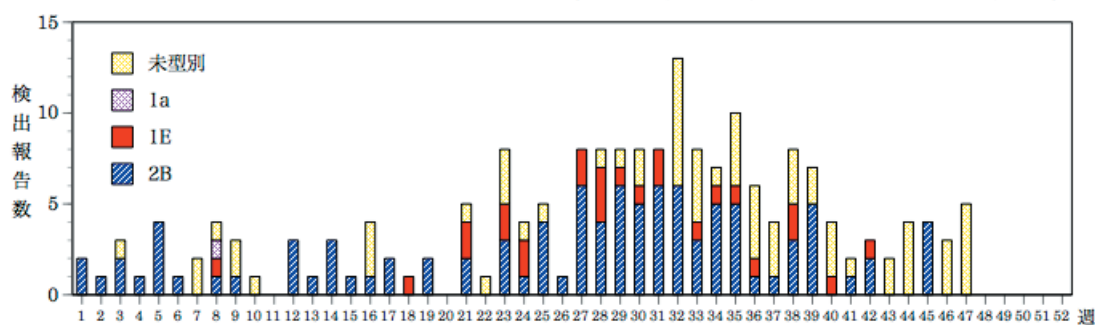
* グラフはIASRホームページ(<http://www.nih.go.jp/niid/ja/iasr.html>)からの引用です。

国立感染症研究所・感染症情報センターには各都道府県市の地方衛生研究所(地研)から「病原体個票」と「集団発生病原体票」が報告されています。これには感染症発生動向調査の定点およびその他の医療機関、保健所等で採取された検体から検出された病原体の情報が含まれています。週別の報告数は、病原体が分離・検出された検体の採取日による週ごとの報告数です。地域別の報告数は、その地域に所在する地研からの総報告数を都道府県別に示しています。

(2012年11月29日現在報告分)

風疹ウイルス 2012年

週別風疹ウイルス分離・検出報告数、2012年 (病原微生物検出情報：2012年11月29日現在報告数)



* 各都道府県市の地方衛生研究所からの分離/検出報告を図に示した

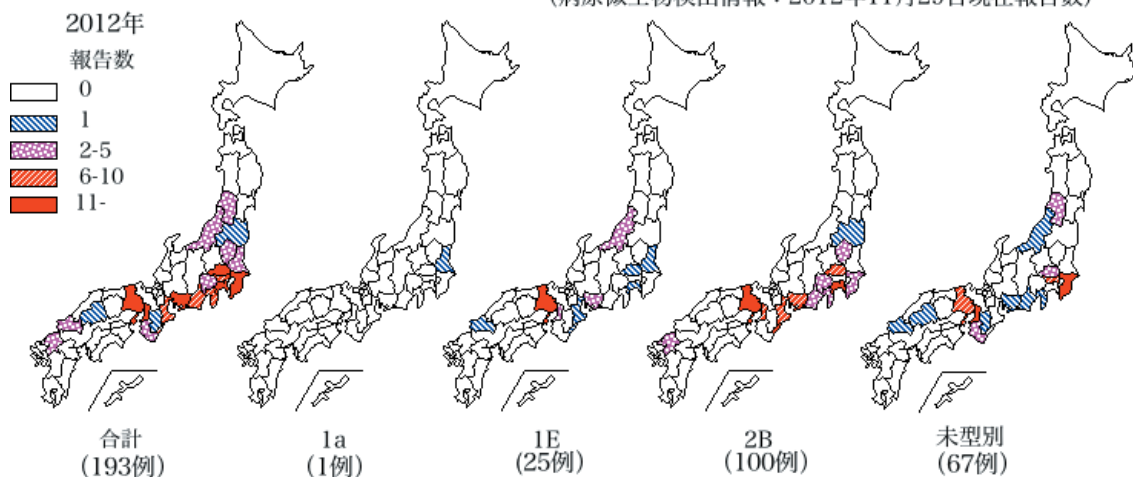


Infectious Agents Surveillance Report

風疹ウイルスの分離・検出報告が続いている。

都道府県別風疹ウイルス分離・検出報告状況、2012年

(病原微生物検出情報：2012年11月29日現在報告数)



* 各都道府県市の地方衛生研究所からの分離/検出報告を図に示した



2012年第1～47週(11月)までに兵庫県54件、大阪府31件、千葉県22件、神奈川県19件、埼玉県12件、愛知県11件、三重県9件、東京都7件、静岡県6件など20都府県から193件の風疹ウイルスの分離・検出が報告されている。

遺伝子型別まで実施された126件では、2B型が100件ともっとも多く、1E型が25件で、1a型1件はMRワクチン接種者から検出されている。

麻疹疑い例の検査診断で、麻疹ウイルスが検出されず、風疹ウイルスが検出された例も多く含まれている。また、急性脳炎患者1例(2B型)と先天性風疹症候群(CRS)患児2例(2B型、遺伝子型不明各1例)からの検出も報告されている。

風疹ウイルス型検出速報グラフは

<http://www.nih.go.jp/niid/ja/iasr/510-surveillance/iasr/graphs/2293-iasrgv4.html>
を参照ください。

風疹ウイルス型検出速報集計表は

<http://www.nih.go.jp/niid/ja/iasr/511-surveillance/iasr/tables/1493-iasr-table-v.html>
のインフルエンザ&呼吸器ウイルス(麻疹他)を参照ください。



ノロウイルスGII/4の新しい変異株の遺伝子解析と全国における検出状況

2012(平成24)年10月に、新潟県長岡保健所管内の2つの福祉施設で胃腸炎の集団発生があった。今シーズン初の集団発生事例で、この2事例の患者から、遺伝子型GII/4のノロウイルスが検出された。COG2F/G2SKR増幅領域(N/S領域)の塩基配列に基づく系統樹解析の結果、本GII/4株は従来のGII/4変異株とは異なる、新しいGII/4変異株(GII/4 2012変異株、仮称)と思われた。そこで、本変異株のキメラウイルスの可能性および抗原性の変化を推定するために、RNAポリメラーゼ領域(Pol領域)およびP2ドメインを含むカプシド領域(P2d領域)の解析等を実施するとともに、全国の検出状況をとりまとめた。

遺伝子解析結果

新潟県の初発事例由来12-1242株(1210-151-O-1242/O30/We/NO)は、BLAST検索で2012年3月にオーストラリアで検出されたSydney/NSW0514/2012/AU(JX459908)と最も近縁で、N/S領域(ORF2の5'末端領域281nt)、Pol領域(Yuri22F/G2SKR増幅産物851nt)、およびP2d領域(L1F/L7R増幅産物704nt)の塩基配列の相同性は98~99%であった。これらの株は、N/S領域では他のGII/4株とは異なるクレードを構成し、Pol領域、P2d領域ではBootstrap値100%で他のクレードから分岐したことから、単系統群を構成していると考えられた。

PolおよびP2d領域について他のGII/4株との相同性を詳細にみると、Pol領域では12-1242株は2007a変異株に最も近縁で、P2d領域では2008a変異株(Apeldoorn317/2007/NL)と塩基配列で95%(668nt/704nt)、アミノ酸配列で95%(223aa/235aa)が一致し、2008aに近縁であった。これらの結果から、GII/4 2012変異株は、Pol領域は2007a、P2d領域は2008aのキメラウイルスであると考えられた。ただし、Pol領域の2007aとの相同性は、Osaka1/2007/JP(2007a)と12-1242株では95%(810nt/851nt)の一致率でやや低かった。また、P2d領域の抗原性に関与しているエピトープのアミノ酸配列にGII/4ノロウイルスの2006b、2008aおよび2009a変異株と相違があり(ORF2のアミノ酸部位:368E, 413Tの変異)、抗原性の変異があることが推測された¹⁻⁴⁾。

P2d領域については、12-1242株以外の新潟県の検出株および後述する北海道検出株の計8株について解析した結果、Sydney/NSW0514/2012/AU類似株とWoonona/NSW3309/2012(JX459907)類似株とに大別された。

全国における検出状況

我々は、厚生労働科学研究費補助金・食品の安全確保推進研究事業「食中毒調査の精度向上のための手法等に関する調査研究(研究代表者 砂川富正)」の分担研究の一環としてノロウイルス等の塩基配列データと疫学情報の共有化を実施するとともに、食中毒調査支援システム(NESFD)内のV-Nus Netに系統樹を掲載し、全国の自治体に情報提供を行っている⁵⁾。11月16日までに登録された株を解析したところ、GII/4 2012変異株は北海道、大阪市で1月に採取された検体から最初に検出され(1201-011-O-1187ab Hokkaido株、1201-272-ON-HC12004 Osaka株)、2月に北海道、3月に北海道と沖縄県、4月に大阪市と新潟県、5月に北海道と、2011/12シーズン中に既に食中毒事例、感染症事例から検出されていたことが確認された。その後8月に大阪市、9月に沖縄県で検出された後、10月に入り新潟県、東京都、千葉市、広島市、島根県、大分県、沖縄県で確認され、検出地域が急増している。

以上のようにGII/4 2012変異株は10月以降全国の集団発生等から検出され、急速に活動を活発化している。今シーズンはこの変異株が主流になることが予想され、今後の発生動向に注目する必要がある。なお、GII/4 2012変異株は香港でも8月に検出(Hong Kong/CUHK3655/2012/CHN(JX629458))されており、世界的にも流行が拡大しているものと推定される。

参考文献

- 1) Lindesmith LC, *et al.*, PLoS Pathog 8: e1002705, 2012
- 2) Lindesmith LC, *et al.*, J Virol 86: 873-883, 2012
- 3) Debbink K, *et al.*, PLoS Pathog 8: e1002921, 2012
- 4) Debbink K, *et al.*, J Virol 86:1214-1226, 2012
- 5) IASR 32: 354-355, 2011

新潟県保健環境科学研究所

田村 務 渡邊香奈子 田澤 崇 渡部 香 広川智香

北海道立衛生研究所 吉澄志磨

千葉県環境保健研究所 横井 一

東京都健康安全研究センター 森 功次

大阪市立環境科学研究所 入谷展弘

広島市衛生研究所 藤井慶樹

島根県保健環境科学研究所 木内郁代

大分県衛生環境研究センター 加藤聖紀

沖縄県衛生環境研究所 仁平 稔

国立医薬品食品衛生研究所 野田 衛

(IASR 2012年12月号掲載予定記事より抜粋、詳細は同号参照)



海外感染症情報

*関連の情報やさらに詳しい情報については、FORTHホームページ(<http://www.forth.go.jp/>)をご覧ください。

スーダンで黄熱の患者が発生しています(更新7)

2012年11月26日 WHO(GAR)

11月26日付で世界保健機関(WHO)東地中海事務所(EMRO)から公表された情報によりますと、黄熱の患者が発生している地域は、中央ダルフル、南ダルフル、西ダルフル、北ダルフル、東ダルフルの32地域に広がっています。11月25日時点で、黄熱の疑い患者数は601人となり、このうち130人が死亡しています(致死率は21.6%です)。

このアウトブレイクの特徴や感染拡大状況をさらに把握し、予防接種の必要性を報告するためには、すべての地域で、疑い患者の検体採取率を向上させる必要があります。

スーダンでは、12日間にわたる緊急的集団予防接種キャンペーンが始まっており、11月25日時点で、西ダルフルの接種対象者の48%、中央ダルフルの接種対象者の12%、北ダルフルの19.9%、南ダルフルの接種対象者の6%が黄熱ワクチンの予防接種を受けました。予防接種キャンペーンの開始日は地域によって異なっており、西ダルフルでは11月20日、北ダルフルと中央ダルフルでは11月24日、南ダルフルでは11月25日から始まりました。

また、米海軍医学研究部隊(NAMRU-3)の支援を受けて、国立公衆衛生研究所では採取された検体の解析等の活動とともに、実地訓練も進められています。

ウガンダでエボラ出血熱が発生しています(更新2)

2012年11月30日 WHO(GAR)

11月30日付で世界保健機関(WHO)から公表された情報によりますと、ウガンダ保健省は、11月28日時点で、ウガンダ中部のルウェロ(Luweero)とカンパラ(Kampala)でエボラ出血熱の患者7人(確定患者6人、可能性の高い患者1人)が発生し、このうち4人が死亡したと報告しています。

実地の対応チームは、引き続き、警告された患者をすべて調査しています。数か所の地域で直面している大きな問題は、集中的な啓発キャンペーンを実施しているにもかかわらず、死因は魔術によるもので、エボラ出血熱ではないという信仰です。社会学的動員のチームは、疾患の予防と感染拡大防止に関する認識を高めるために、伝統的な医療を行う者や宗教指導者と密接に連携して活動しています。

WHOと米国疾病予防管理センター、国境なき医師団、ウガンダ赤十字社、アフリカ実地疫学ネットワーク、プラン・ウガンダなどの関係機関が、保健当局の対応を支援しています。WHOを通じて、感染予防と感染拡大防止に関する専門家が現地に派遣されました。

WHOはウガンダへの渡航や貿易を制限することを推奨していません。

< 注 >

11月23日に報告された患者は10人(確定患者6人、可能性の高い患者4人)でした。この4人の疑い患者はエボラウイルス陰性であり、合計の患者数から除かれています。

新種のコロナウイルス感染症について(更新4)

2012年11月30日 WHO(GAR)

11月30日に公表されたWHO(世界保健機関) の情報によりますと、11月28日にサウジアラビアからWHOに報告された、新種のコロナウイルスに感染した患者の死亡例に続き、ヨルダンから2人の死亡例が報告されました。これまでの確定患者は9人となりました。

サウジアラビアから報告された最近の確定患者は今年10月に発生しており、以前に報告された確定患者2人の家族内で発生しました。

ヨルダンの2人の患者は今年4月に発生しました。当時、ヨルダン国内で重症の肺炎患者が数人発生しており、ヨルダン保健省は速やかに、WHOの新興・再興感染症コラボレーションセンターである米海軍医学研究部隊(NAMRU-3) に検査について迅速な支援を要請しました。米海軍医学研究部隊はヨルダンに行き、患者集団から採取された検体を調べました。

4月24日、米海軍医学研究部隊はヨルダン保健省に、いずれの検体も既知のコロナウイルスや他の呼吸器感染症を起こすウイルスは陰性であったと伝えました。当時は、まだ、新種のコロナウイルスは発見されておらず、検出する特異的な検査方法はありませんでした。

10月に新種のコロナウイルスが発見された後、ヨルダン保健省は保存されていた検体を米海軍医学研究部隊に送付しました。米海軍医学研究部隊は、11月、2人が新種のコロナウイルスに感染した確定患者であったという検査結果を提供しました。

ヨルダン保健省は、WHOにこれらの感染者の調査への支援を要請しました。WHO東地中海地域事務局とWHO本部からの派遣団は、さらなる疫学的なサーベイランスを支援し、重症急性呼吸器感染症(SARIs) の定点サーベイランスを強化するために、11月28日にアンマンに到着しました。

まとめますと、WHOに報告された新種のコロナウイルスに感染したと確定された患者は合計9人となりました。5人(このうち3人は死亡) はサウジアラビア、2人はカタール、2人(2人とも死亡) はヨルダンから報告されています。



感染症の話

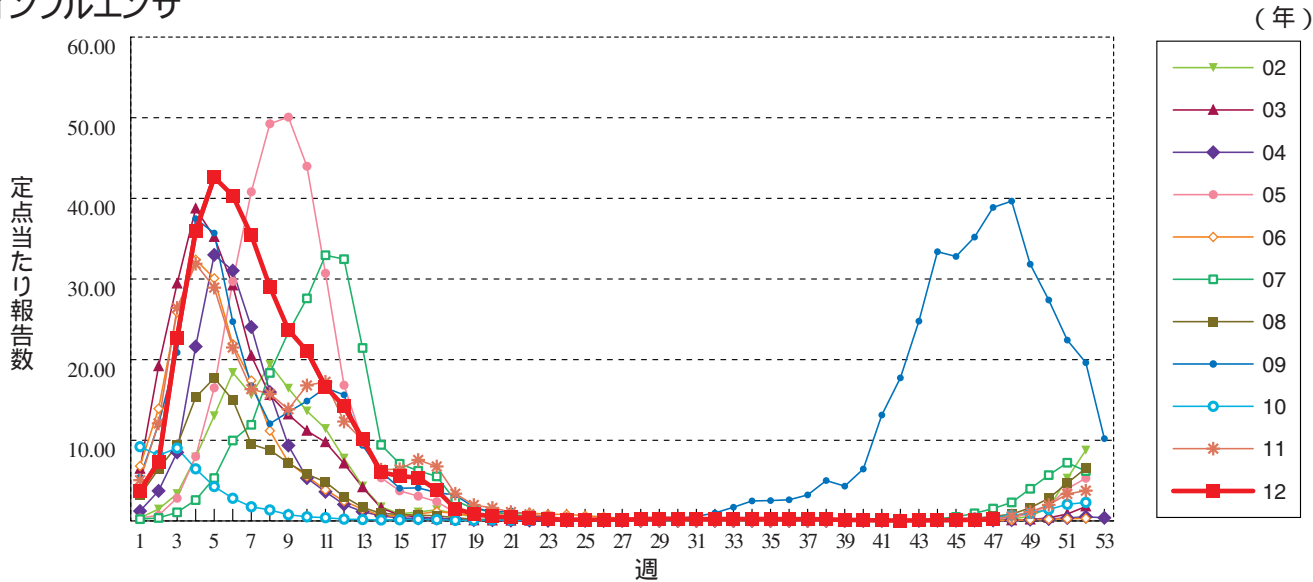
今週はお休みさせていただきます。

「感染症の話」過去の掲載分については
<http://www.nih.go.jp/niid/ja/encyclopedia.html>
でご覧いただけます。

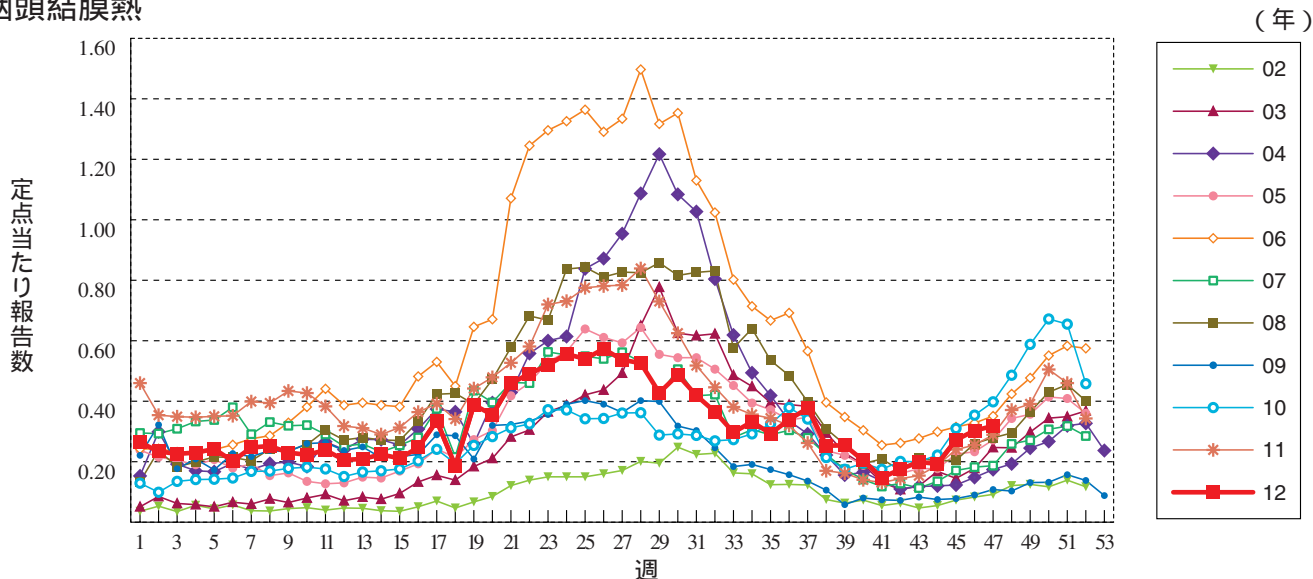


グラフ総覧(47週)

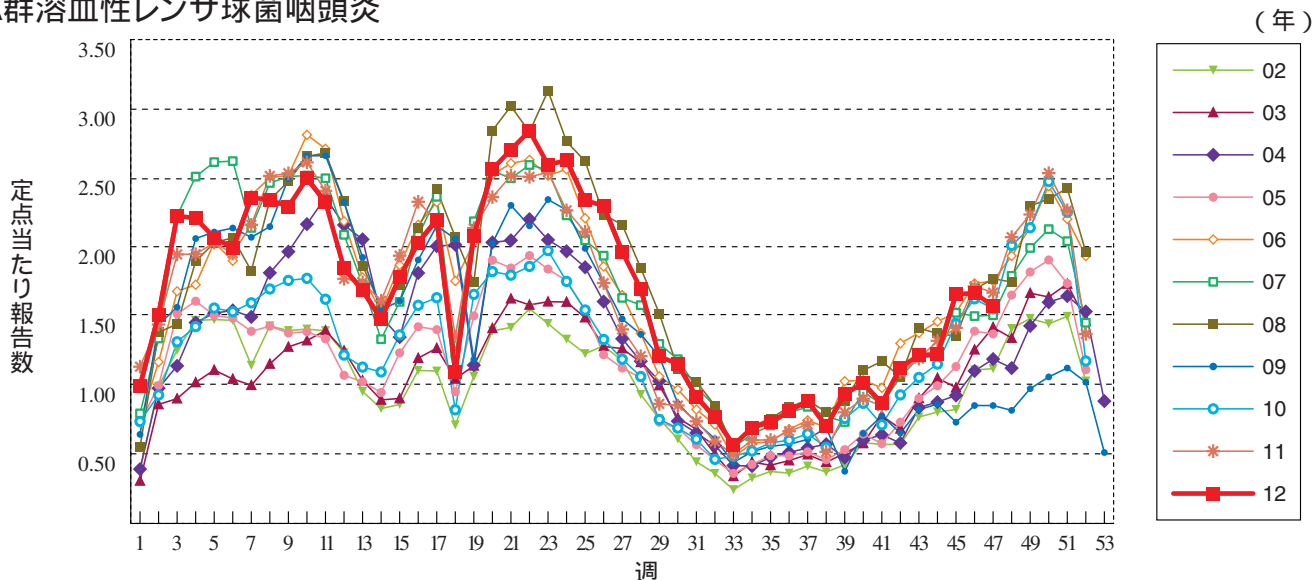
インフルエンザ



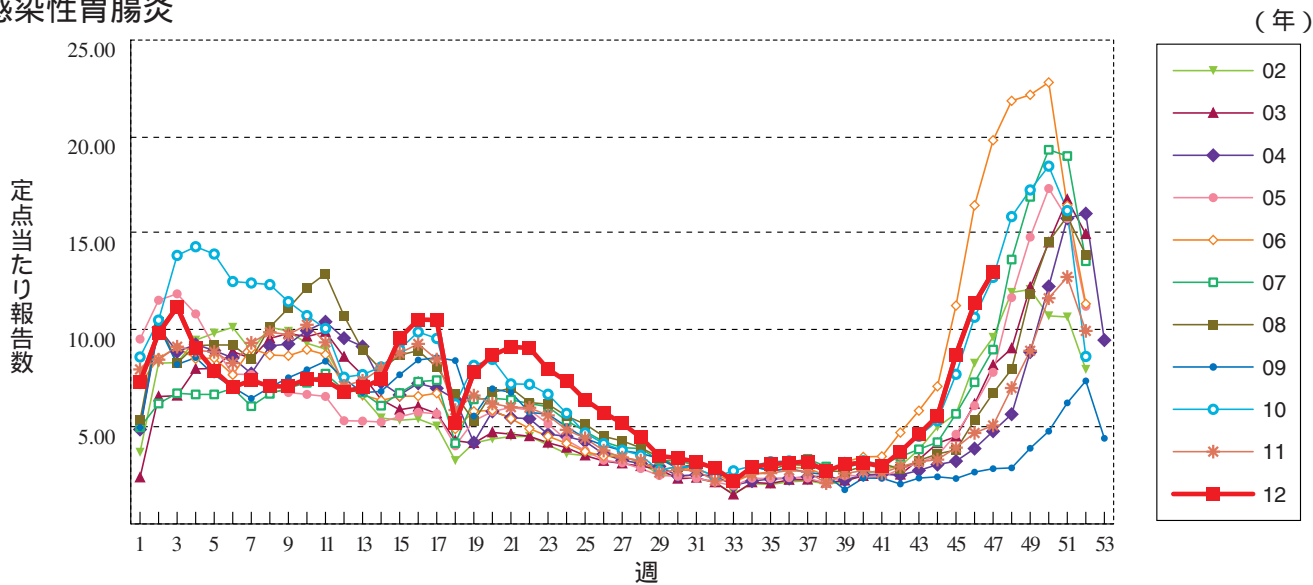
咽頭結膜熱



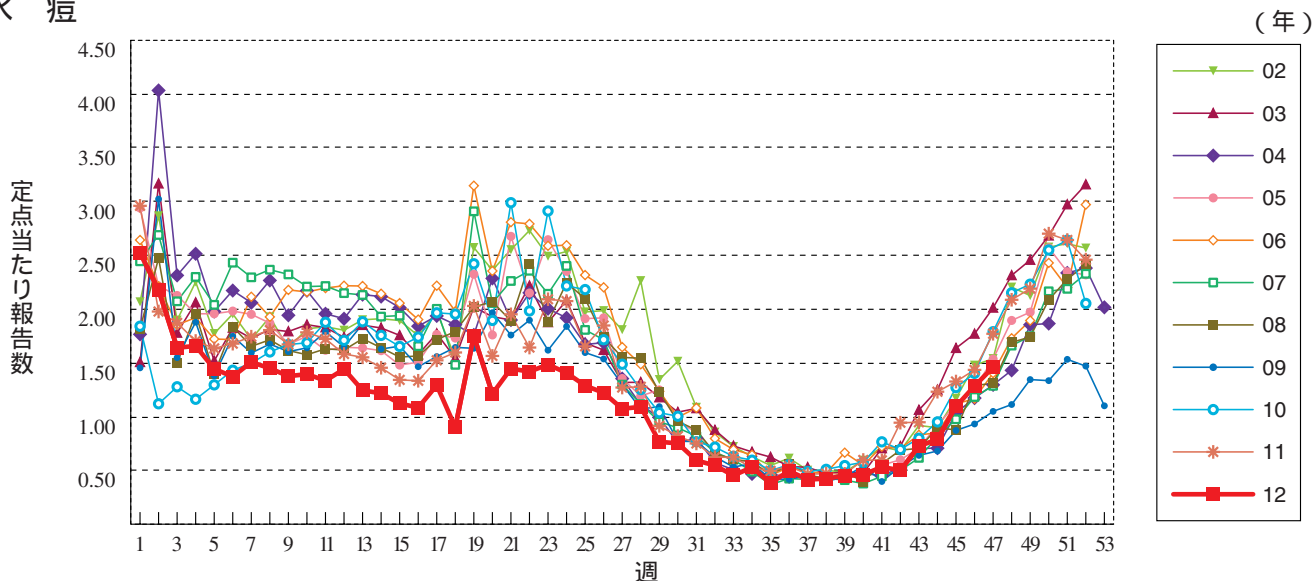
A群溶血性レンサ球菌咽頭炎



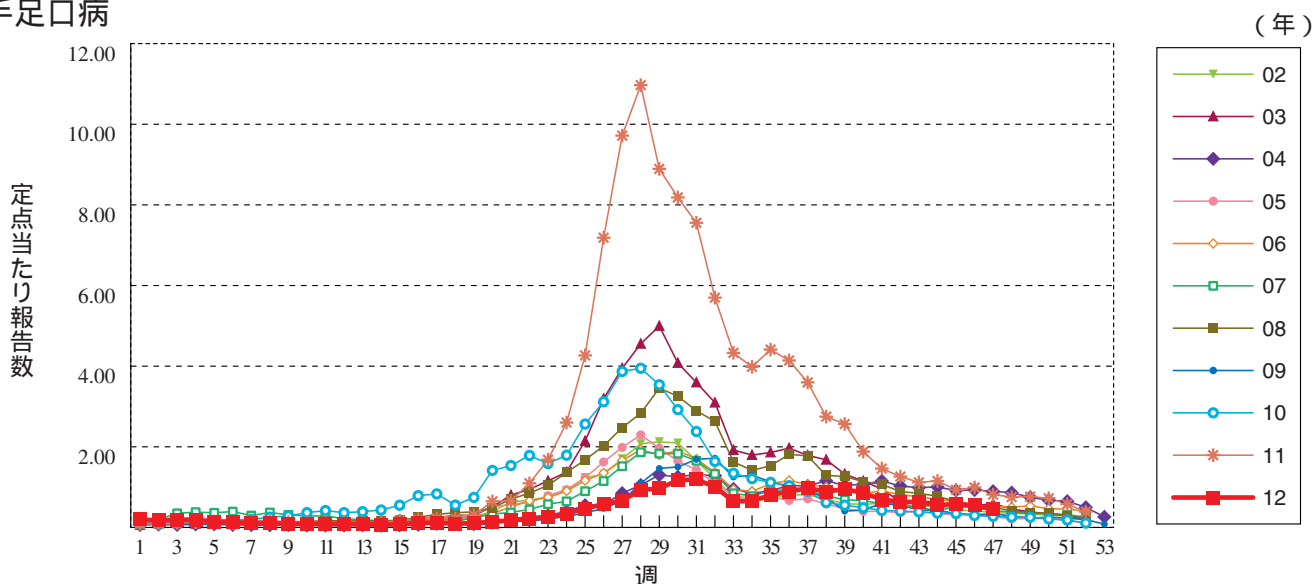
感染性胃腸炎



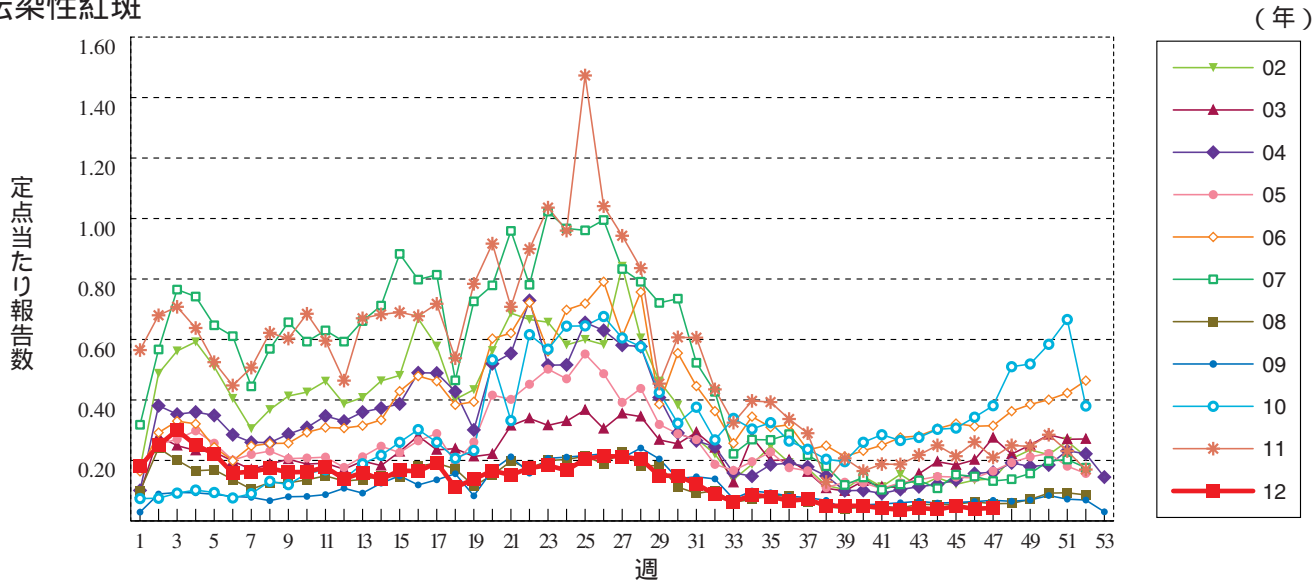
水痘



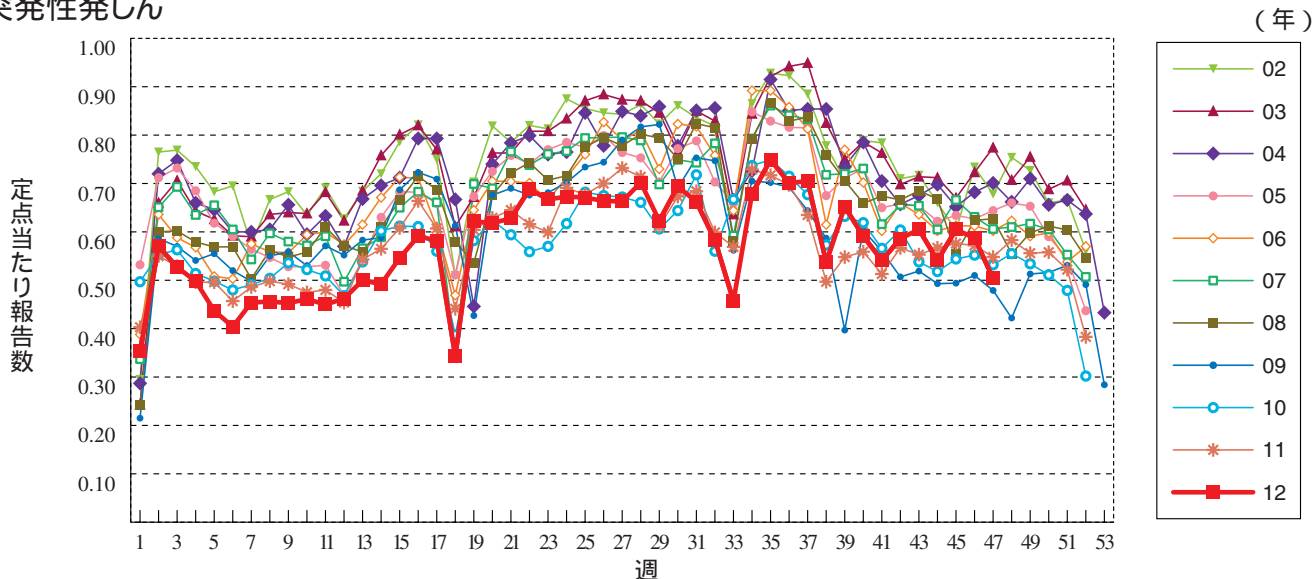
手足口病



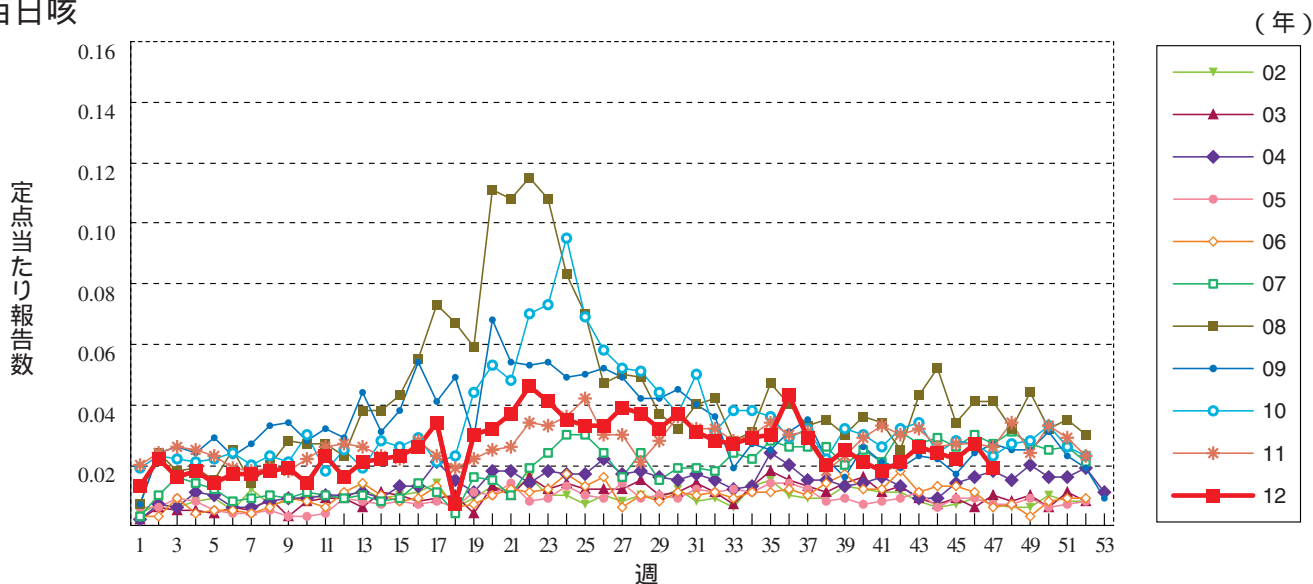
伝染性紅斑



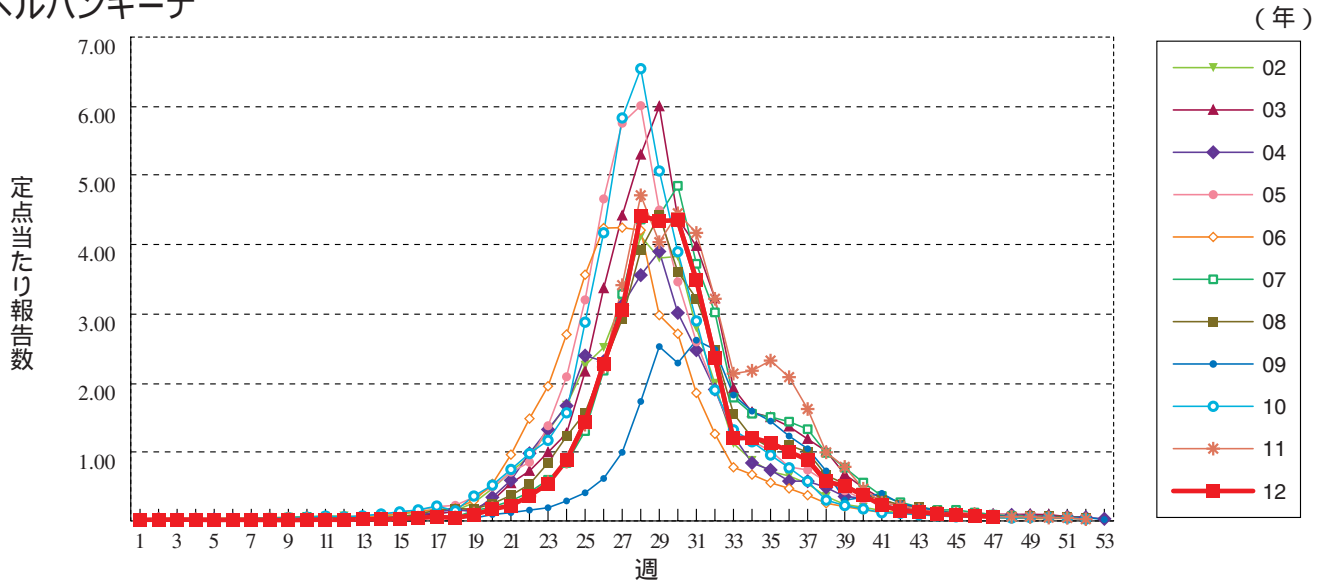
突発性発しん



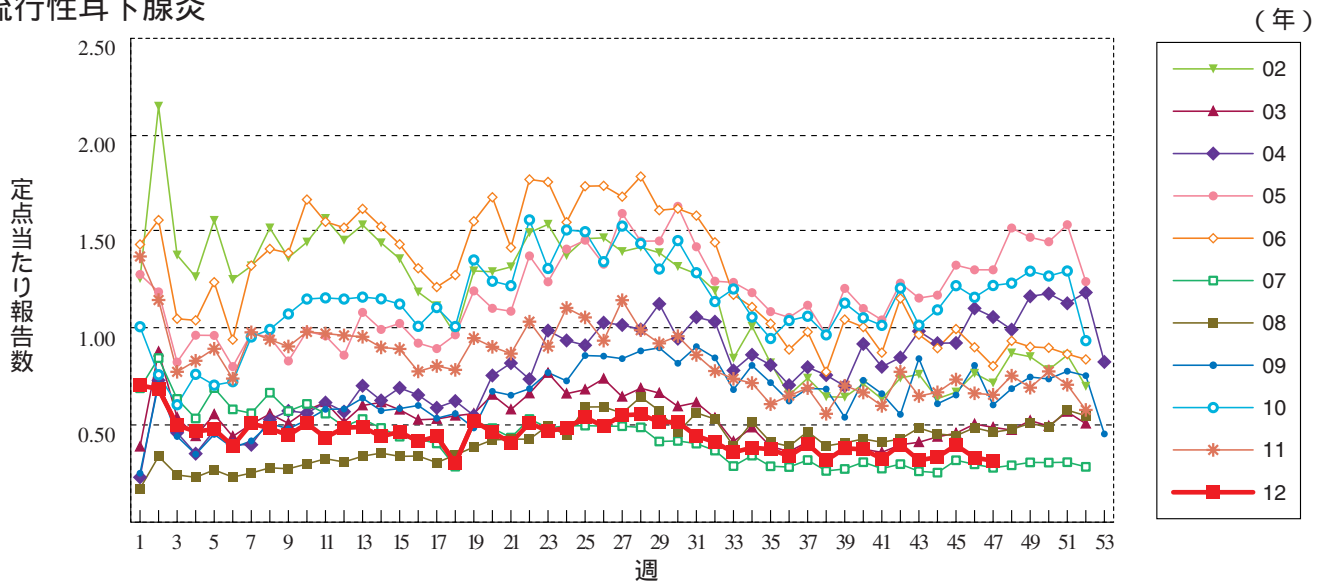
百日咳



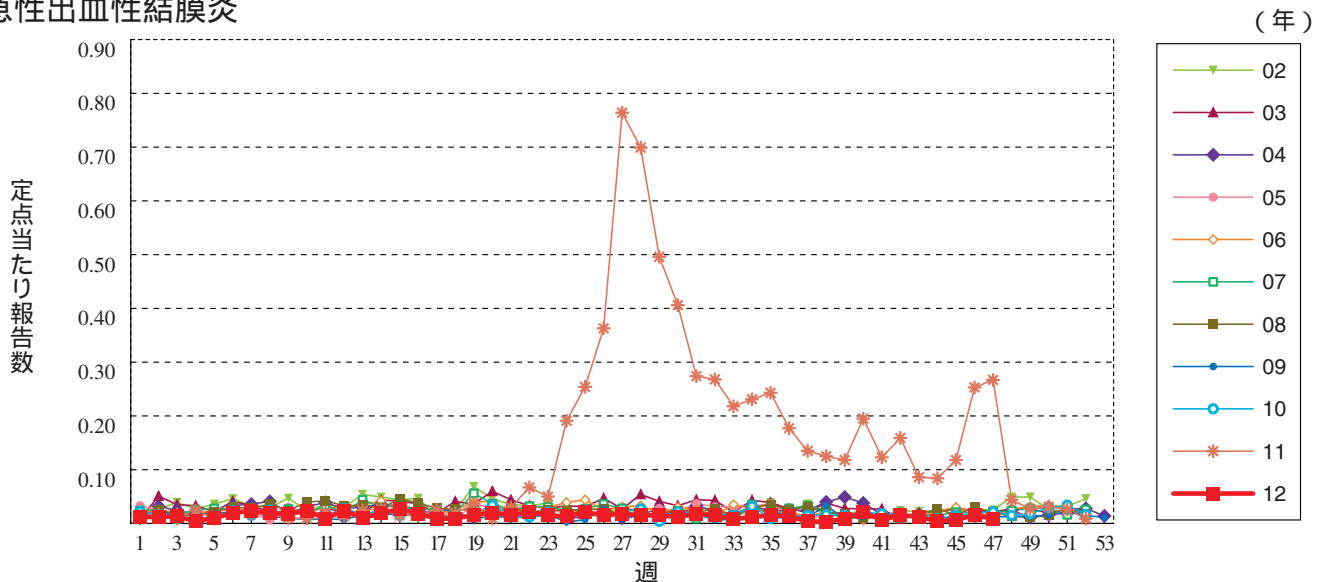
ヘルパンギーナ



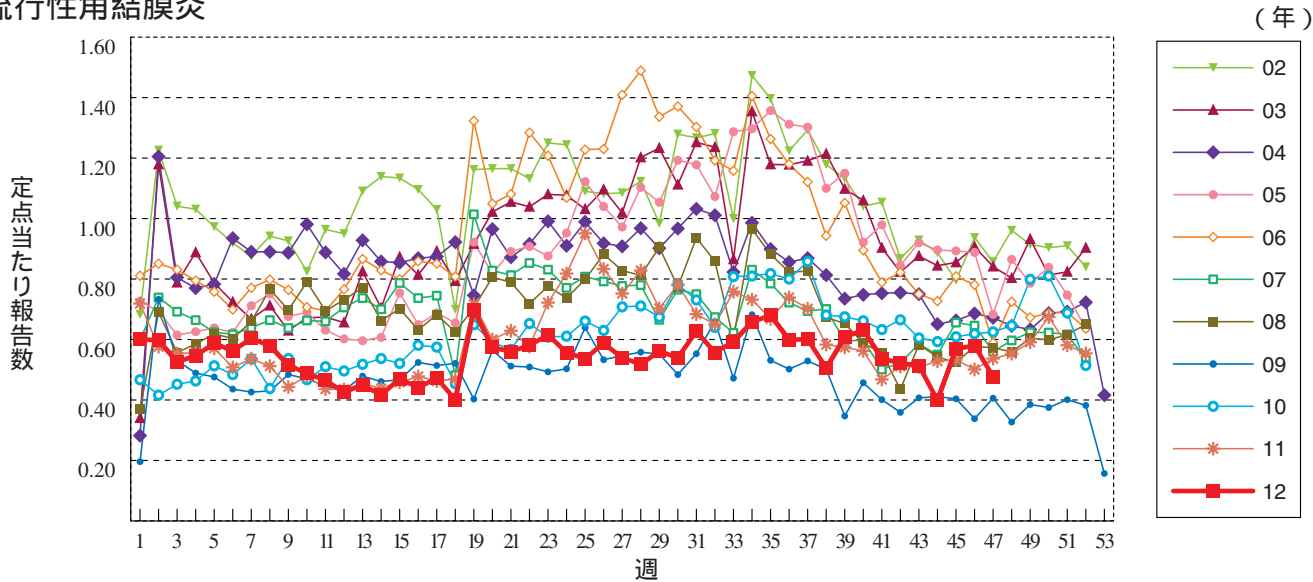
流行性耳下腺炎



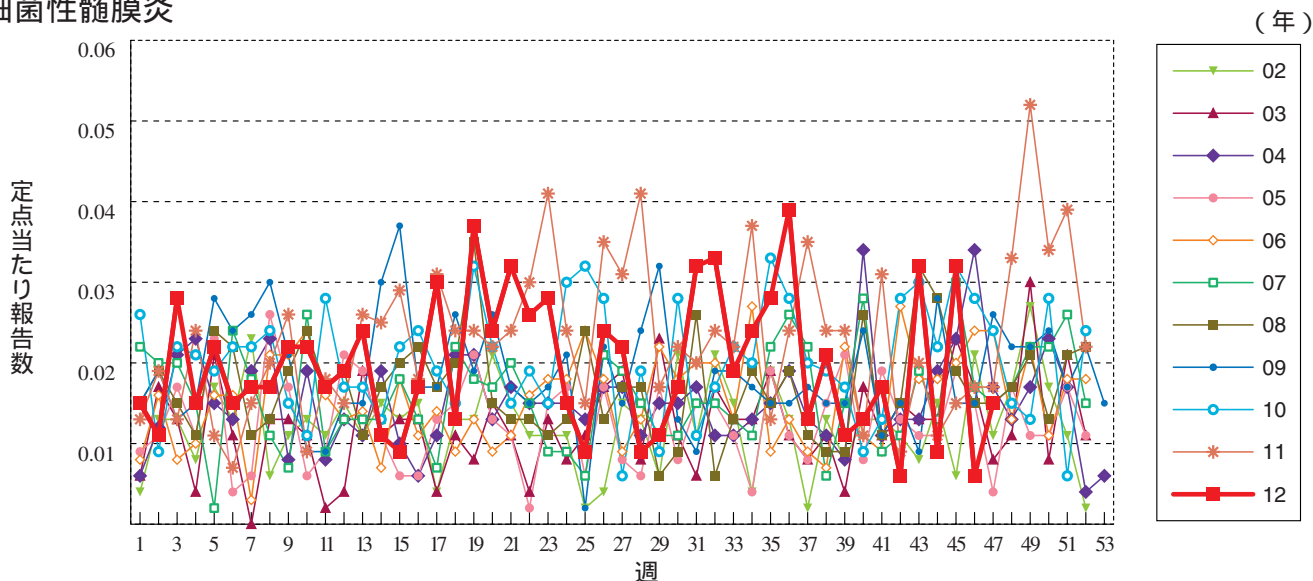
急性出血性結膜炎



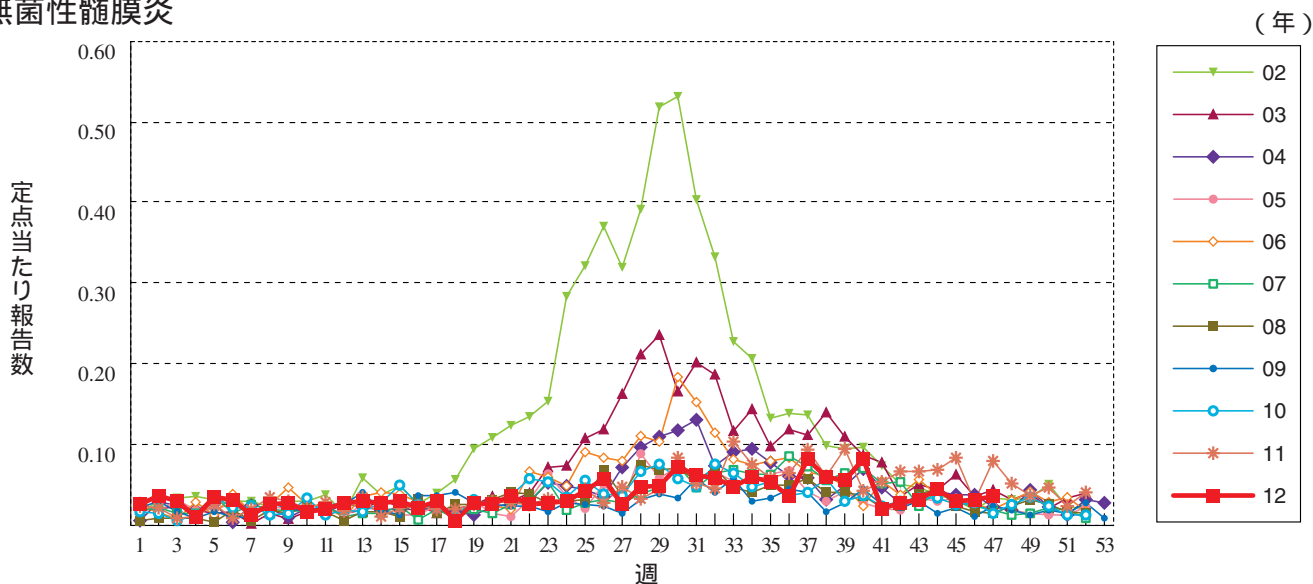
流行性角結膜炎



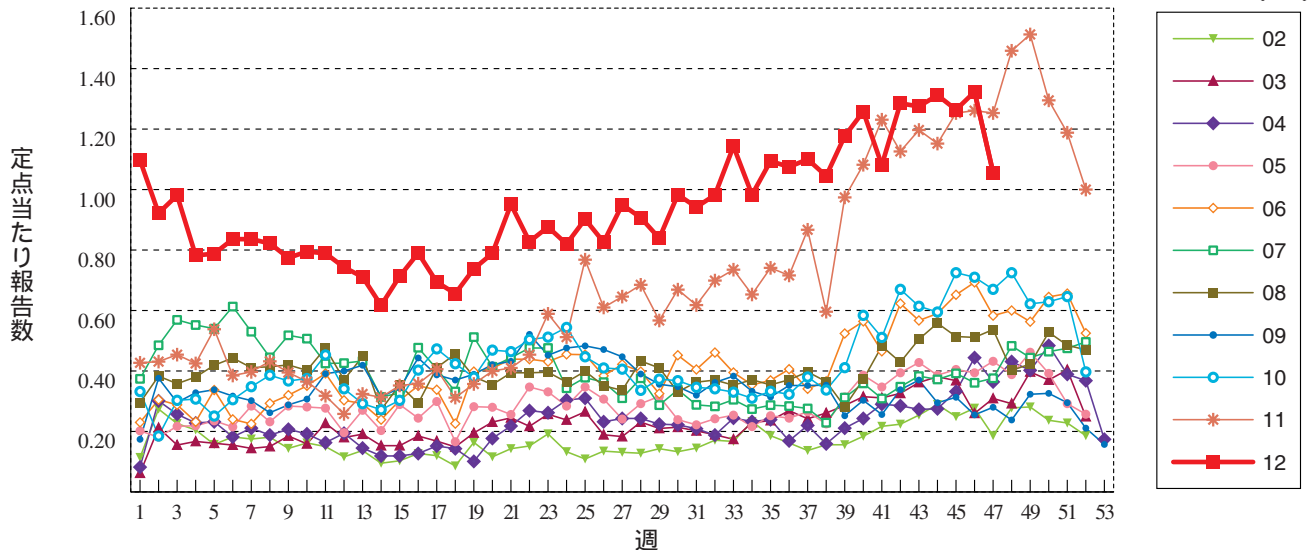
細菌性髄膜炎



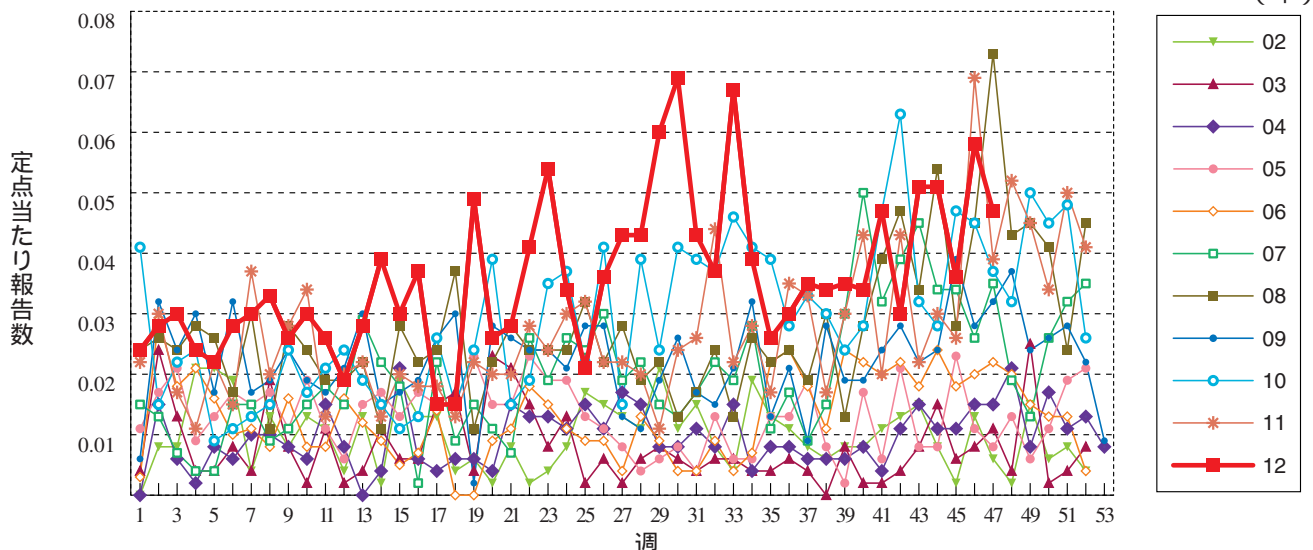
無菌性髄膜炎



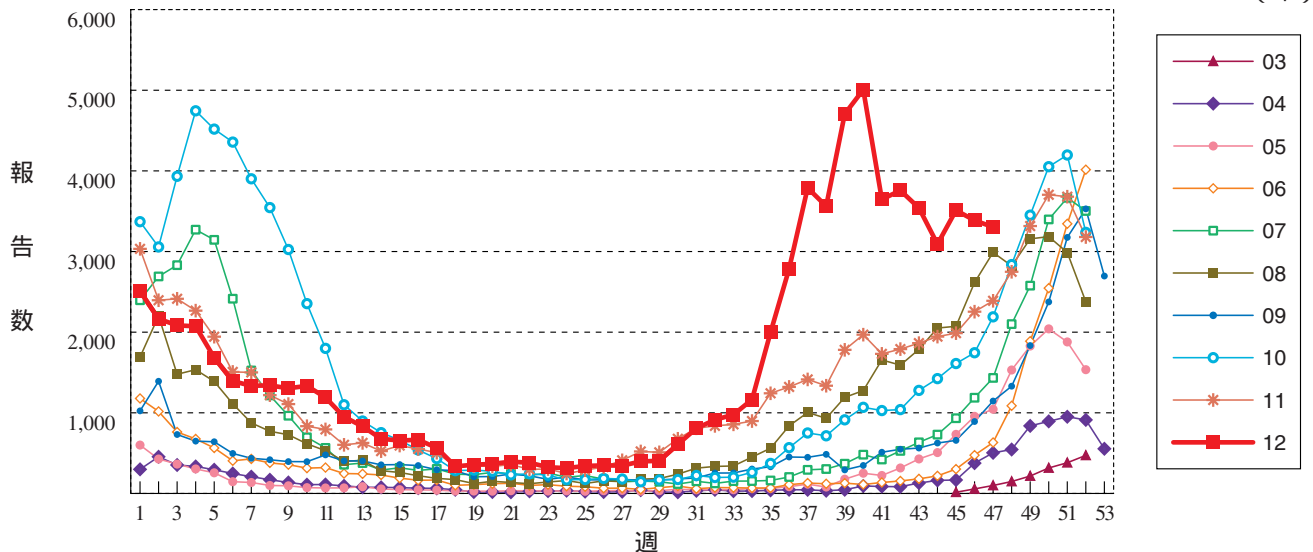
マイコプラズマ肺炎



クラミジア肺炎(オウム病を除く)



RSウイルス感染症 定点当たり報告数ではなく、報告数を示しています。





47週のデータ

注) 表中の報告数は11月28日集計分であり、その後の報告は次週以降の累積に反映されます。
 新型インフルエンザは掲載していません。

報告数・累積報告数、疾病・都道府県別

2012年47週

	エボラ出血熱		クリミア・コンゴ出血熱		痘 そう		南米出血熱		ペスト		マールブルグ病		ラッサ熱		急性灰白髄炎		結 核	
	報告数	累積	報告数	累積	報告数	累積	報告数	累積	報告数	累積	報告数	累積	報告数	累積	報告数	累積	報告数	累積
総 数	-	-	-	-	-	-	-	-	-	-	-	-	-	-	-	-	297	26018
北海道	-	-	-	-	-	-	-	-	-	-	-	-	-	-	-	-	1	747
青森県	-	-	-	-	-	-	-	-	-	-	-	-	-	-	-	-	3	361
岩手県	-	-	-	-	-	-	-	-	-	-	-	-	-	-	-	-	4	257
宮城県	-	-	-	-	-	-	-	-	-	-	-	-	-	-	-	-	4	351
秋田県	-	-	-	-	-	-	-	-	-	-	-	-	-	-	-	-	3	192
山形県	-	-	-	-	-	-	-	-	-	-	-	-	-	-	-	-	2	175
福島県	-	-	-	-	-	-	-	-	-	-	-	-	-	-	-	-	4	243
茨城県	-	-	-	-	-	-	-	-	-	-	-	-	-	-	-	-	5	553
栃木県	-	-	-	-	-	-	-	-	-	-	-	-	-	-	-	-	3	306
群馬県	-	-	-	-	-	-	-	-	-	-	-	-	-	-	-	-	-	236
埼玉県	-	-	-	-	-	-	-	-	-	-	-	-	-	-	-	-	13	1263
千葉県	-	-	-	-	-	-	-	-	-	-	-	-	-	-	-	-	22	1242
東京都	-	-	-	-	-	-	-	-	-	-	-	-	-	-	-	-	61	4080
神奈川県	-	-	-	-	-	-	-	-	-	-	-	-	-	-	-	-	25	1872
新潟県	-	-	-	-	-	-	-	-	-	-	-	-	-	-	-	-	7	327
富山県	-	-	-	-	-	-	-	-	-	-	-	-	-	-	-	-	3	194
石川県	-	-	-	-	-	-	-	-	-	-	-	-	-	-	-	-	3	181
福井県	-	-	-	-	-	-	-	-	-	-	-	-	-	-	-	-	-	150
山梨県	-	-	-	-	-	-	-	-	-	-	-	-	-	-	-	-	2	126
長野県	-	-	-	-	-	-	-	-	-	-	-	-	-	-	-	-	6	321
岐阜県	-	-	-	-	-	-	-	-	-	-	-	-	-	-	-	-	5	439
静岡県	-	-	-	-	-	-	-	-	-	-	-	-	-	-	-	-	2	652
愛知県	-	-	-	-	-	-	-	-	-	-	-	-	-	-	-	-	18	1731
三重県	-	-	-	-	-	-	-	-	-	-	-	-	-	-	-	-	5	302
滋賀県	-	-	-	-	-	-	-	-	-	-	-	-	-	-	-	-	2	234
京都府	-	-	-	-	-	-	-	-	-	-	-	-	-	-	-	-	2	664
大阪府	-	-	-	-	-	-	-	-	-	-	-	-	-	-	-	-	19	1554
兵庫県	-	-	-	-	-	-	-	-	-	-	-	-	-	-	-	-	19	934
奈良県	-	-	-	-	-	-	-	-	-	-	-	-	-	-	-	-	2	373
和歌山県	-	-	-	-	-	-	-	-	-	-	-	-	-	-	-	-	5	307
鳥取県	-	-	-	-	-	-	-	-	-	-	-	-	-	-	-	-	-	114
島根県	-	-	-	-	-	-	-	-	-	-	-	-	-	-	-	-	4	221
岡山県	-	-	-	-	-	-	-	-	-	-	-	-	-	-	-	-	-	430
広島県	-	-	-	-	-	-	-	-	-	-	-	-	-	-	-	-	9	602
山口県	-	-	-	-	-	-	-	-	-	-	-	-	-	-	-	-	4	342
徳島県	-	-	-	-	-	-	-	-	-	-	-	-	-	-	-	-	-	205
香川県	-	-	-	-	-	-	-	-	-	-	-	-	-	-	-	-	1	176
愛媛県	-	-	-	-	-	-	-	-	-	-	-	-	-	-	-	-	3	210
高知県	-	-	-	-	-	-	-	-	-	-	-	-	-	-	-	-	-	117
福岡県	-	-	-	-	-	-	-	-	-	-	-	-	-	-	-	-	9	1064
佐賀県	-	-	-	-	-	-	-	-	-	-	-	-	-	-	-	-	4	154
長崎県	-	-	-	-	-	-	-	-	-	-	-	-	-	-	-	-	2	351
熊本県	-	-	-	-	-	-	-	-	-	-	-	-	-	-	-	-	2	408
大分県	-	-	-	-	-	-	-	-	-	-	-	-	-	-	-	-	3	285
宮崎県	-	-	-	-	-	-	-	-	-	-	-	-	-	-	-	-	-	236
鹿児島県	-	-	-	-	-	-	-	-	-	-	-	-	-	-	-	-	6	338
沖縄県	-	-	-	-	-	-	-	-	-	-	-	-	-	-	-	-	-	398

*病原体がSARSコロナウイルスであるものに限る。

報告数・累積報告数, 疾病・都道府県別

2012年47週

	ジフテリア		重症急性 呼吸器症候群*		鳥インフル エンザ (H5N1)		コレラ		細菌性赤痢		腸管出血性 大腸菌感染症		腸チフス		パラチフス		E型肝炎	
	報告数	累積	報告数	累積	報告数	累積	報告数	累積	報告数	累積	報告数	累積	報告数	累積	報告数	累積	報告数	累積
総 数	-	-	-	-	-	-	3	3	197	35	3607	1	31	-	20	3	105	
北海道	-	-	-	-	-	-	-	-	1	-	329	-	-	-	1	1	37	
青森県	-	-	-	-	-	-	-	-	-	2	67	-	-	-	-	-	1	
岩手県	-	-	-	-	-	-	-	-	-	-	106	-	-	-	-	-	-	
宮城県	-	-	-	-	-	-	-	-	4	-	150	-	-	-	-	-	2	
秋田県	-	-	-	-	-	-	-	-	1	-	30	-	-	-	-	-	-	
山形県	-	-	-	-	-	-	-	-	2	1	50	-	-	-	-	-	-	
福島県	-	-	-	-	-	-	-	-	3	-	23	-	-	-	-	-	3	
茨城県	-	-	-	-	-	-	-	1	5	-	43	-	-	-	-	-	2	
栃木県	-	-	-	-	-	-	-	-	-	-	36	-	-	-	-	-	-	
群馬県	-	-	-	-	-	-	-	-	3	-	60	-	-	-	-	-	1	
埼玉県	-	-	-	-	-	-	-	-	12	3	126	-	1	-	1	-	-	
千葉県	-	-	-	-	-	-	-	-	6	6	122	-	-	-	1	-	2	
東京都	-	-	-	-	-	-	-	2	64	3	251	-	10	-	9	1	18	
神奈川県	-	-	-	-	-	-	2	-	12	1	141	-	7	-	2	-	4	
新潟県	-	-	-	-	-	-	-	-	1	-	58	-	-	-	-	-	2	
富山県	-	-	-	-	-	-	-	-	2	-	29	-	-	-	-	-	-	
石川県	-	-	-	-	-	-	-	-	-	-	25	-	-	-	-	-	-	
福井県	-	-	-	-	-	-	-	-	1	-	14	-	-	-	-	-	-	
山梨県	-	-	-	-	-	-	-	-	2	-	18	-	-	-	-	-	-	
長野県	-	-	-	-	-	-	-	-	-	1	97	-	-	-	-	-	3	
岐阜県	-	-	-	-	-	-	-	-	1	-	63	-	1	-	-	-	1	
静岡県	-	-	-	-	-	-	-	-	3	1	35	1	2	-	-	-	3	
愛知県	-	-	-	-	-	-	-	-	13	2	155	-	2	-	-	-	1	
三重県	-	-	-	-	-	-	-	-	3	-	74	-	-	-	-	-	12	
滋賀県	-	-	-	-	-	-	-	-	-	-	37	-	-	-	-	-	-	
京都府	-	-	-	-	-	-	-	-	2	2	51	-	-	-	1	-	-	
大阪府	-	-	-	-	-	-	1	-	29	-	246	-	1	-	4	-	4	
兵庫県	-	-	-	-	-	-	-	-	5	1	92	-	2	-	-	-	1	
奈良県	-	-	-	-	-	-	-	-	4	-	16	-	-	-	-	-	-	
和歌山県	-	-	-	-	-	-	-	-	1	-	18	-	-	-	-	-	-	
鳥取県	-	-	-	-	-	-	-	-	1	-	14	-	-	-	-	-	-	
島根県	-	-	-	-	-	-	-	-	-	-	31	-	-	-	-	-	-	
岡山県	-	-	-	-	-	-	-	-	-	-	156	-	1	-	-	-	-	
広島県	-	-	-	-	-	-	-	-	2	1	68	-	-	-	-	-	-	
山口県	-	-	-	-	-	-	-	-	1	-	51	-	-	-	-	-	-	
徳島県	-	-	-	-	-	-	-	-	-	-	7	-	-	-	-	-	-	
香川県	-	-	-	-	-	-	-	-	-	-	24	-	-	-	-	-	-	
愛媛県	-	-	-	-	-	-	-	-	3	-	5	-	-	-	-	-	1	
高知県	-	-	-	-	-	-	-	-	-	1	8	-	-	-	-	-	-	
福岡県	-	-	-	-	-	-	-	-	2	3	264	-	2	-	-	-	3	
佐賀県	-	-	-	-	-	-	-	-	1	-	78	-	-	-	1	-	-	
長崎県	-	-	-	-	-	-	-	-	2	4	42	-	-	-	-	-	1	
熊本県	-	-	-	-	-	-	-	-	2	-	67	-	-	-	-	-	2	
大分県	-	-	-	-	-	-	-	-	1	2	35	-	-	-	-	-	-	
宮崎県	-	-	-	-	-	-	-	-	-	1	66	-	-	-	-	1	1	
鹿児島県	-	-	-	-	-	-	-	-	-	-	116	-	-	-	-	-	-	
沖縄県	-	-	-	-	-	-	-	-	2	-	13	-	2	-	-	-	-	

報告数・累積報告数, 疾病・都道府県別

2012年47週

	ウエストナイル熱		A型肝炎		エキノコックス症		黄熱		オウム病		オムスク出血熱		回帰熱		キャサナル森林病		Q熱	
	報告数	累積	報告数	累積	報告数	累積	報告数	累積	報告数	累積	報告数	累積	報告数	累積	報告数	累積	報告数	累積
総数	-	-	2	155	-	13	-	-	-	6	-	-	-	-	-	-	-	-
北海道	-	-	-	3	-	12	-	-	-	-	-	-	-	-	-	-	-	-
青森県	-	-	-	-	-	-	-	-	-	-	-	-	-	-	-	-	-	-
岩手県	-	-	-	-	-	-	-	-	-	-	-	-	-	-	-	-	-	-
宮城県	-	-	-	1	-	-	-	-	-	-	-	-	-	-	-	-	-	-
秋田県	-	-	-	3	-	-	-	-	-	-	-	-	-	-	-	-	-	-
山形県	-	-	-	-	-	-	-	-	-	-	-	-	-	-	-	-	-	-
福島県	-	-	-	1	-	-	-	-	-	-	-	-	-	-	-	-	-	-
茨城県	-	-	-	2	-	-	-	-	-	-	-	-	-	-	-	-	-	-
栃木県	-	-	-	2	-	-	-	-	-	1	-	-	-	-	-	-	-	-
群馬県	-	-	-	3	-	-	-	-	-	1	-	-	-	-	-	-	-	-
埼玉県	-	-	-	3	-	-	-	-	-	-	-	-	-	-	-	-	-	-
千葉県	-	-	-	12	-	-	-	-	-	-	-	-	-	-	-	-	-	-
東京都	-	-	1	34	-	-	-	-	-	-	-	-	-	-	-	-	-	-
神奈川県	-	-	-	16	-	-	-	-	-	-	-	-	-	-	-	-	-	-
新潟県	-	-	-	4	-	-	-	-	-	-	-	-	-	-	-	-	-	-
富山県	-	-	1	3	-	-	-	-	-	-	-	-	-	-	-	-	-	-
石川県	-	-	-	1	-	-	-	-	-	-	-	-	-	-	-	-	-	-
福井県	-	-	-	2	-	-	-	-	-	-	-	-	-	-	-	-	-	-
山梨県	-	-	-	-	-	-	-	-	-	-	-	-	-	-	-	-	-	-
長野県	-	-	-	2	-	-	-	-	-	-	-	-	-	-	-	-	-	-
岐阜県	-	-	-	1	-	-	-	-	-	-	-	-	-	-	-	-	-	-
静岡県	-	-	-	1	-	-	-	-	-	-	-	-	-	-	-	-	-	-
愛知県	-	-	-	7	-	-	-	-	-	-	-	-	-	-	-	-	-	-
三重県	-	-	-	4	-	-	-	-	-	-	-	-	-	-	-	-	-	-
滋賀県	-	-	-	1	-	-	-	-	-	-	-	-	-	-	-	-	-	-
京都府	-	-	-	4	-	-	-	-	-	1	-	-	-	-	-	-	-	-
大阪府	-	-	-	11	-	1	-	-	-	1	-	-	-	-	-	-	-	-
兵庫県	-	-	-	6	-	-	-	-	-	-	-	-	-	-	-	-	-	-
奈良県	-	-	-	-	-	-	-	-	-	-	-	-	-	-	-	-	-	-
和歌山県	-	-	-	1	-	-	-	-	-	-	-	-	-	-	-	-	-	-
鳥取県	-	-	-	-	-	-	-	-	-	-	-	-	-	-	-	-	-	-
島根県	-	-	-	-	-	-	-	-	-	-	-	-	-	-	-	-	-	-
岡山県	-	-	-	2	-	-	-	-	-	-	-	-	-	-	-	-	-	-
広島県	-	-	-	10	-	-	-	-	-	-	-	-	-	-	-	-	-	-
山口県	-	-	-	-	-	-	-	-	-	-	-	-	-	-	-	-	-	-
徳島県	-	-	-	-	-	-	-	-	-	1	-	-	-	-	-	-	-	-
香川県	-	-	-	1	-	-	-	-	-	-	-	-	-	-	-	-	-	-
愛媛県	-	-	-	1	-	-	-	-	-	-	-	-	-	-	-	-	-	-
高知県	-	-	-	-	-	-	-	-	-	-	-	-	-	-	-	-	-	-
福岡県	-	-	-	4	-	-	-	-	-	1	-	-	-	-	-	-	-	-
佐賀県	-	-	-	-	-	-	-	-	-	-	-	-	-	-	-	-	-	-
長崎県	-	-	-	-	-	-	-	-	-	-	-	-	-	-	-	-	-	-
熊本県	-	-	-	1	-	-	-	-	-	-	-	-	-	-	-	-	-	-
大分県	-	-	-	3	-	-	-	-	-	-	-	-	-	-	-	-	-	-
宮崎県	-	-	-	3	-	-	-	-	-	-	-	-	-	-	-	-	-	-
鹿児島県	-	-	-	2	-	-	-	-	-	-	-	-	-	-	-	-	-	-
沖縄県	-	-	-	-	-	-	-	-	-	-	-	-	-	-	-	-	-	-

報告数・累積報告数, 疾病・都道府県別

2012年47週

	狂犬病		コクシジ オイデス症		サル痘		腎症候性出血熱		西部ウマ脳炎		ダニ媒介脳炎		炭疽		チクングニア熱		つつが虫病	
	報告数	累積	報告数	累積	報告数	累積	報告数	累積	報告数	累積	報告数	累積	報告数	累積	報告数	累積	報告数	累積
総数	-	-	-	2	-	-	-	-	-	-	-	-	-	-	1	9	23	292
北海道	-	-	-	-	-	-	-	-	-	-	-	-	-	-	-	-	-	-
青森県	-	-	-	-	-	-	-	-	-	-	-	-	-	-	-	-	2	14
岩手県	-	-	-	-	-	-	-	-	-	-	-	-	-	-	-	-	-	6
宮城県	-	-	-	-	-	-	-	-	-	-	-	-	-	-	-	-	-	4
秋田県	-	-	-	-	-	-	-	-	-	-	-	-	-	-	-	-	-	19
山形県	-	-	-	-	-	-	-	-	-	-	-	-	-	-	-	-	-	18
福島県	-	-	-	-	-	-	-	-	-	-	-	-	-	-	-	-	2	27
茨城県	-	-	-	-	-	-	-	-	-	-	-	-	-	-	-	-	1	5
栃木県	-	-	-	1	-	-	-	-	-	-	-	-	-	-	-	-	1	2
群馬県	-	-	-	-	-	-	-	-	-	-	-	-	-	-	-	-	-	9
埼玉県	-	-	-	-	-	-	-	-	-	-	-	-	-	-	-	-	-	1
千葉県	-	-	-	-	-	-	-	-	-	-	-	-	-	-	-	2	1	12
東京都	-	-	-	1	-	-	-	-	-	-	-	-	-	-	-	3	-	14
神奈川県	-	-	-	-	-	-	-	-	-	-	-	-	-	-	-	2	1	8
新潟県	-	-	-	-	-	-	-	-	-	-	-	-	-	-	-	-	-	23
富山県	-	-	-	-	-	-	-	-	-	-	-	-	-	-	-	-	1	2
石川県	-	-	-	-	-	-	-	-	-	-	-	-	-	-	-	-	-	3
福井県	-	-	-	-	-	-	-	-	-	-	-	-	-	-	-	-	-	2
山梨県	-	-	-	-	-	-	-	-	-	-	-	-	-	-	-	-	-	-
長野県	-	-	-	-	-	-	-	-	-	-	-	-	-	-	-	-	-	12
岐阜県	-	-	-	-	-	-	-	-	-	-	-	-	-	-	1	1	4	13
静岡県	-	-	-	-	-	-	-	-	-	-	-	-	-	-	-	-	1	9
愛知県	-	-	-	-	-	-	-	-	-	-	-	-	-	-	-	-	-	1
三重県	-	-	-	-	-	-	-	-	-	-	-	-	-	-	-	-	-	1
滋賀県	-	-	-	-	-	-	-	-	-	-	-	-	-	-	-	-	-	1
京都府	-	-	-	-	-	-	-	-	-	-	-	-	-	-	-	-	-	1
大阪府	-	-	-	-	-	-	-	-	-	-	-	-	-	-	-	-	-	-
兵庫県	-	-	-	-	-	-	-	-	-	-	-	-	-	-	-	-	-	2
奈良県	-	-	-	-	-	-	-	-	-	-	-	-	-	-	-	-	-	1
和歌山県	-	-	-	-	-	-	-	-	-	-	-	-	-	-	-	-	-	4
鳥取県	-	-	-	-	-	-	-	-	-	-	-	-	-	-	-	-	-	2
島根県	-	-	-	-	-	-	-	-	-	-	-	-	-	-	-	-	-	5
岡山県	-	-	-	-	-	-	-	-	-	-	-	-	-	-	-	-	-	2
広島県	-	-	-	-	-	-	-	-	-	-	-	-	-	-	-	-	-	9
山口県	-	-	-	-	-	-	-	-	-	-	-	-	-	-	-	-	-	-
徳島県	-	-	-	-	-	-	-	-	-	-	-	-	-	-	-	-	-	-
香川県	-	-	-	-	-	-	-	-	-	-	-	-	-	-	-	-	-	1
愛媛県	-	-	-	-	-	-	-	-	-	-	-	-	-	-	-	-	-	2
高知県	-	-	-	-	-	-	-	-	-	-	-	-	-	-	-	-	1	3
福岡県	-	-	-	-	-	-	-	-	-	-	-	-	-	-	-	1	-	-
佐賀県	-	-	-	-	-	-	-	-	-	-	-	-	-	-	-	-	-	3
長崎県	-	-	-	-	-	-	-	-	-	-	-	-	-	-	-	-	1	10
熊本県	-	-	-	-	-	-	-	-	-	-	-	-	-	-	-	-	-	1
大分県	-	-	-	-	-	-	-	-	-	-	-	-	-	-	-	-	1	6
宮崎県	-	-	-	-	-	-	-	-	-	-	-	-	-	-	-	-	3	14
鹿児島県	-	-	-	-	-	-	-	-	-	-	-	-	-	-	-	-	3	20
沖縄県	-	-	-	-	-	-	-	-	-	-	-	-	-	-	-	-	-	-

*鳥インフルエンザ H5N1 を除く。

報告数・累積報告数，疾病・都道府県別

2012年47週

	デング熱		東部ウマ脳炎		鳥インフルエンザ*		ニパウイルス感染症		日本紅斑熱		日本脳炎		ハンタウイルス肺症候群		Bウイルス病		鼻 疽	
	報告数	累積	報告数	累積	報告数	累積	報告数	累積	報告数	累積	報告数	累積	報告数	累積	報告数	累積	報告数	累積
総 数	2	202	-	-	-	-	-	-	-	161	-	2	-	-	-	-	-	-
北海道	-	5	-	-	-	-	-	-	-	-	-	-	-	-	-	-	-	-
青森県	-	1	-	-	-	-	-	-	-	-	-	-	-	-	-	-	-	-
岩手県	-	-	-	-	-	-	-	-	-	-	-	-	-	-	-	-	-	-
宮城県	-	3	-	-	-	-	-	-	-	-	-	-	-	-	-	-	-	-
秋田県	-	-	-	-	-	-	-	-	-	-	-	-	-	-	-	-	-	-
山形県	-	-	-	-	-	-	-	-	-	-	-	-	-	-	-	-	-	-
福島県	-	1	-	-	-	-	-	-	-	-	-	-	-	-	-	-	-	-
茨城県	-	3	-	-	-	-	-	-	-	-	-	-	-	-	-	-	-	-
栃木県	-	3	-	-	-	-	-	-	-	-	-	-	-	-	-	-	-	-
群馬県	-	2	-	-	-	-	-	-	-	-	-	-	-	-	-	-	-	-
埼玉県	-	5	-	-	-	-	-	-	-	-	-	-	-	-	-	-	-	-
千葉県	-	14	-	-	-	-	-	-	-	4	-	-	-	-	-	-	-	-
東京都	-	53	-	-	-	-	-	-	-	-	-	-	-	-	-	-	-	-
神奈川県	-	18	-	-	-	-	-	-	-	-	-	-	-	-	-	-	-	-
新潟県	-	-	-	-	-	-	-	-	-	-	-	-	-	-	-	-	-	-
富山県	-	-	-	-	-	-	-	-	-	-	-	-	-	-	-	-	-	-
石川県	-	1	-	-	-	-	-	-	-	-	-	-	-	-	-	-	-	-
福井県	-	1	-	-	-	-	-	-	-	-	-	-	-	-	-	-	-	-
山梨県	-	-	-	-	-	-	-	-	-	-	-	-	-	-	-	-	-	-
長野県	-	1	-	-	-	-	-	-	-	-	-	-	-	-	-	-	-	-
岐阜県	-	-	-	-	-	-	-	-	-	-	-	-	-	-	-	-	-	-
静岡県	-	5	-	-	-	-	-	-	-	-	-	-	-	-	-	-	-	-
愛知県	-	13	-	-	-	-	-	-	-	-	-	-	-	-	-	-	-	-
三重県	-	4	-	-	-	-	-	-	-	35	-	-	-	-	-	-	-	-
滋賀県	-	1	-	-	-	-	-	-	-	-	-	-	-	-	-	-	-	-
京都府	-	7	-	-	-	-	-	-	-	-	-	-	-	-	-	-	-	-
大阪府	-	25	-	-	-	-	-	-	-	-	-	-	-	-	-	-	-	-
兵庫県	1	8	-	-	-	-	-	-	-	1	-	-	-	-	-	-	-	-
奈良県	-	5	-	-	-	-	-	-	-	-	-	-	-	-	-	-	-	-
和歌山県	-	-	-	-	-	-	-	-	-	23	-	-	-	-	-	-	-	-
鳥取県	-	-	-	-	-	-	-	-	-	-	-	-	-	-	-	-	-	-
島根県	-	1	-	-	-	-	-	-	-	8	-	-	-	-	-	-	-	-
岡山県	-	1	-	-	-	-	-	-	-	-	-	-	-	-	-	-	-	-
広島県	-	2	-	-	-	-	-	-	-	24	-	-	-	-	-	-	-	-
山口県	-	1	-	-	-	-	-	-	-	-	-	-	-	-	-	-	-	-
徳島県	-	1	-	-	-	-	-	-	-	1	-	-	-	-	-	-	-	-
香川県	-	2	-	-	-	-	-	-	-	-	-	-	-	-	-	-	-	-
愛媛県	-	-	-	-	-	-	-	-	-	7	-	-	-	-	-	-	-	-
高知県	-	-	-	-	-	-	-	-	-	4	-	-	-	-	-	-	-	-
福岡県	1	6	-	-	-	-	-	-	-	2	-	1	-	-	-	-	-	-
佐賀県	-	-	-	-	-	-	-	-	-	1	-	-	-	-	-	-	-	-
長崎県	-	3	-	-	-	-	-	-	-	6	-	-	-	-	-	-	-	-
熊本県	-	1	-	-	-	-	-	-	-	19	-	1	-	-	-	-	-	-
大分県	-	1	-	-	-	-	-	-	-	-	-	-	-	-	-	-	-	-
宮崎県	-	2	-	-	-	-	-	-	-	9	-	-	-	-	-	-	-	-
鹿児島県	-	1	-	-	-	-	-	-	-	16	-	-	-	-	-	-	-	-
沖縄県	-	1	-	-	-	-	-	-	-	1	-	-	-	-	-	-	-	-

報告数・累積報告数, 疾病・都道府県別

2012年47週

	ブルセラ症		ベネズエラ ウマ脳炎		ヘンドラウイルス 感染症		発しんチフス		ポツリヌス症		マラリア		野 兎 病		ライム病		リッサウイルス 感染症	
	報告数	累積	報告数	累積	報告数	累積	報告数	累積	報告数	累積	報告数	累積	報告数	累積	報告数	累積	報告数	累積
総 数	-	-	-	-	-	-	-	-	3	-	70	-	-	-	10	-	-	
北海道	-	-	-	-	-	-	-	-	-	-	3	-	-	-	4	-	-	
青森県	-	-	-	-	-	-	-	-	-	-	-	-	-	-	-	-	-	
岩手県	-	-	-	-	-	-	-	-	-	-	-	-	-	-	-	-	-	
宮城県	-	-	-	-	-	-	-	-	-	-	-	-	-	-	-	-	-	
秋田県	-	-	-	-	-	-	-	-	-	-	-	-	-	-	-	-	-	
山形県	-	-	-	-	-	-	-	-	-	-	-	-	-	-	1	-	-	
福島県	-	-	-	-	-	-	-	-	-	-	-	-	-	-	1	-	-	
茨城県	-	-	-	-	-	-	-	-	-	-	-	-	-	-	-	-	-	
栃木県	-	-	-	-	-	-	-	-	-	-	2	-	-	-	-	-	-	
群馬県	-	-	-	-	-	-	-	-	-	-	-	-	-	-	-	-	-	
埼玉県	-	-	-	-	-	-	-	-	-	-	9	-	-	-	-	-	-	
千葉県	-	-	-	-	-	-	-	-	-	-	-	-	-	-	-	-	-	
東京都	-	-	-	-	-	-	-	-	-	-	22	-	-	-	-	-	-	
神奈川県	-	-	-	-	-	-	-	-	-	-	11	-	-	-	-	-	-	
新潟県	-	-	-	-	-	-	-	-	-	-	1	-	-	-	-	-	-	
富山県	-	-	-	-	-	-	-	-	-	-	1	-	-	-	-	-	-	
石川県	-	-	-	-	-	-	-	-	-	-	-	-	-	-	-	-	-	
福井県	-	-	-	-	-	-	-	-	-	-	1	-	-	-	-	-	-	
山梨県	-	-	-	-	-	-	-	-	-	-	1	-	-	-	-	-	-	
長野県	-	-	-	-	-	-	-	-	-	-	1	-	-	-	1	-	-	
岐阜県	-	-	-	-	-	-	-	-	-	-	-	-	-	-	-	-	-	
静岡県	-	-	-	-	-	-	-	-	-	-	2	-	-	-	-	-	-	
愛知県	-	-	-	-	-	-	-	-	-	-	3	-	-	-	1	-	-	
三重県	-	-	-	-	-	-	-	-	-	-	-	-	-	-	-	-	-	
滋賀県	-	-	-	-	-	-	-	-	-	-	2	-	-	-	-	-	-	
京都府	-	-	-	-	-	-	-	-	-	-	2	-	-	-	1	-	-	
大阪府	-	-	-	-	-	-	-	-	-	-	1	-	-	-	-	-	-	
兵庫県	-	-	-	-	-	-	-	-	-	-	3	-	-	-	-	-	-	
奈良県	-	-	-	-	-	-	-	-	-	-	1	-	-	-	-	-	-	
和歌山県	-	-	-	-	-	-	-	-	-	-	-	-	-	-	-	-	-	
鳥取県	-	-	-	-	-	-	-	-	-	2	-	-	-	-	-	-	-	
島根県	-	-	-	-	-	-	-	-	-	-	-	-	-	-	-	-	-	
岡山県	-	-	-	-	-	-	-	-	-	-	-	-	-	-	-	-	-	
広島県	-	-	-	-	-	-	-	-	-	-	-	-	-	-	-	-	-	
山口県	-	-	-	-	-	-	-	-	-	-	-	-	-	-	-	-	-	
徳島県	-	-	-	-	-	-	-	-	-	-	-	-	-	-	-	-	-	
香川県	-	-	-	-	-	-	-	-	-	-	-	-	-	-	-	-	-	
愛媛県	-	-	-	-	-	-	-	-	-	-	-	-	-	-	-	-	-	
高知県	-	-	-	-	-	-	-	-	-	-	-	-	-	-	-	-	-	
福岡県	-	-	-	-	-	-	-	-	-	-	3	-	-	-	-	-	-	
佐賀県	-	-	-	-	-	-	-	-	-	-	-	-	-	-	-	-	-	
長崎県	-	-	-	-	-	-	-	-	-	-	-	-	-	-	-	-	-	
熊本県	-	-	-	-	-	-	-	-	-	1	-	-	-	-	-	-	-	
大分県	-	-	-	-	-	-	-	-	-	-	1	-	-	-	-	-	-	
宮崎県	-	-	-	-	-	-	-	-	-	-	-	-	-	-	-	-	-	
鹿児島県	-	-	-	-	-	-	-	-	-	-	-	-	-	-	1	-	-	
沖縄県	-	-	-	-	-	-	-	-	-	-	-	-	-	-	-	-	-	

*E型肝炎およびA型肝炎を除く。

**ウエストナイル脳炎、西部ウマ脳炎、ダニ媒介脳炎、東部ウマ脳炎、日本脳炎、ペネズエラウマ脳炎およびリフトバレー熱を除く。

報告数・累積報告数、疾病・都道府県別

2012年47週

	リフトバレー熱		類鼻疽		レジオネラ症		レプトスピラ症		ロッキー山紅斑熱		アメーバ赤痢		ウイルス性肝炎*		急性脳炎**		クリプトスポリジウム症	
	報告数	累積	報告数	累積	報告数	累積	報告数	累積	報告数	累積	報告数	累積	報告数	累積	報告数	累積	報告数	累積
総数	-	-	-	-	20	785	-	28	-	-	7	813	2	202	-	321	-	6
北海道	-	-	-	-	1	32	-	-	-	-	-	25	-	5	-	12	-	-
青森県	-	-	-	-	-	5	-	-	-	-	-	3	-	1	-	3	-	-
岩手県	-	-	-	-	-	4	-	-	-	-	-	4	-	-	-	5	-	-
宮城県	-	-	-	-	3	23	-	-	-	-	1	18	-	3	-	-	-	-
秋田県	-	-	-	-	1	8	-	-	-	-	-	3	-	-	-	1	-	-
山形県	-	-	-	-	-	15	-	1	-	-	-	2	-	-	-	4	-	-
福島県	-	-	-	-	-	10	-	-	-	-	-	9	-	-	-	3	-	-
茨城県	-	-	-	-	1	18	-	-	-	-	-	13	-	2	-	20	-	-
栃木県	-	-	-	-	-	11	-	-	-	-	-	6	1	3	-	11	-	-
群馬県	-	-	-	-	-	17	-	-	-	-	-	4	-	1	-	8	-	-
埼玉県	-	-	-	-	-	42	-	1	-	-	1	43	-	7	-	17	-	-
千葉県	-	-	-	-	-	28	-	-	-	-	1	45	-	4	-	45	-	-
東京都	-	-	-	-	3	53	-	5	-	-	1	166	-	51	-	27	-	2
神奈川県	-	-	-	-	1	48	-	3	-	-	-	74	-	4	-	12	-	-
新潟県	-	-	-	-	-	16	-	-	-	-	-	10	-	1	-	15	-	-
富山県	-	-	-	-	4	21	-	-	-	-	-	5	-	4	-	3	-	-
石川県	-	-	-	-	-	20	-	-	-	-	-	3	-	1	-	1	-	-
福井県	-	-	-	-	-	11	-	-	-	-	-	2	-	2	-	2	-	-
山梨県	-	-	-	-	-	10	-	-	-	-	-	-	1	2	-	1	-	-
長野県	-	-	-	-	-	11	-	-	-	-	1	8	-	3	-	1	-	-
岐阜県	-	-	-	-	-	14	-	-	-	-	-	21	-	1	-	1	-	-
静岡県	-	-	-	-	-	22	-	-	-	-	-	23	-	3	-	16	-	-
愛知県	-	-	-	-	-	45	-	-	-	-	2	55	-	10	-	16	-	1
三重県	-	-	-	-	-	12	-	-	-	-	-	11	-	2	-	3	-	3
滋賀県	-	-	-	-	-	9	-	-	-	-	-	13	-	3	-	3	-	-
京都府	-	-	-	-	-	15	-	-	-	-	-	18	-	6	-	8	-	-
大阪府	-	-	-	-	1	44	-	1	-	-	-	74	-	23	-	22	-	-
兵庫県	-	-	-	-	1	44	-	-	-	-	-	27	-	13	-	9	-	-
奈良県	-	-	-	-	-	7	-	-	-	-	-	6	-	1	-	-	-	-
和歌山県	-	-	-	-	-	2	-	1	-	-	-	2	-	-	-	1	-	-
鳥取県	-	-	-	-	-	4	-	-	-	-	-	2	-	-	-	-	-	-
島根県	-	-	-	-	-	3	-	-	-	-	-	1	-	1	-	-	-	-
岡山県	-	-	-	-	-	26	-	-	-	-	-	11	-	7	-	1	-	-
広島県	-	-	-	-	1	19	-	-	-	-	-	18	-	9	-	15	-	-
山口県	-	-	-	-	-	12	-	-	-	-	-	6	-	-	-	1	-	-
徳島県	-	-	-	-	-	3	-	-	-	-	-	2	-	-	-	-	-	-
香川県	-	-	-	-	-	5	-	-	-	-	-	11	-	1	-	3	-	-
愛媛県	-	-	-	-	-	5	-	1	-	-	-	2	-	-	-	-	-	-
高知県	-	-	-	-	-	9	-	2	-	-	-	3	-	3	-	1	-	-
福岡県	-	-	-	-	-	32	-	1	-	-	-	32	-	12	-	4	-	-
佐賀県	-	-	-	-	-	3	-	-	-	-	-	2	-	-	-	-	-	-
長崎県	-	-	-	-	3	11	-	-	-	-	-	6	-	2	-	2	-	-
熊本県	-	-	-	-	-	15	-	-	-	-	-	5	-	-	-	1	-	-
大分県	-	-	-	-	-	8	-	-	-	-	-	6	-	2	-	7	-	-
宮崎県	-	-	-	-	-	5	-	3	-	-	-	3	-	2	-	8	-	-
鹿児島県	-	-	-	-	-	5	-	3	-	-	-	5	-	2	-	7	-	-
沖縄県	-	-	-	-	-	3	-	6	-	-	-	5	-	5	-	1	-	-

報告数・累積報告数, 疾病・都道府県別

2012年47週

	クローンツェルト ・ヤコブ病		劇症型溶血性 レンサ球菌感染症		後天性免疫不全 症候群		ジアルジア症		髄膜炎菌性 髄膜炎		先天性風しん 症候群		梅 毒		破 傷 風		バンコマイシン耐性 黄色ブドウ球菌感染症	
	報告数	累積	報告数	累積	報告数	累積	報告数	累積	報告数	累積	報告数	累積	報告数	累積	報告数	累積	報告数	累積
総 数	3	161	3	227	16	1263	1	65	-	12	1	3	3	781	-	100	-	-
北海道	-	7	-	12	-	24	-	1	-	-	-	-	-	23	-	9	-	-
青森県	-	1	-	2	-	4	-	1	-	-	-	-	-	5	-	-	-	-
岩手県	-	2	-	5	-	4	-	-	-	-	-	-	-	3	-	-	-	-
宮城県	-	4	-	3	-	10	-	1	-	-	-	-	-	20	-	2	-	-
秋田県	-	-	-	3	-	2	-	-	-	-	-	-	-	5	-	-	-	-
山形県	-	-	-	-	-	2	-	-	-	-	-	-	-	2	-	2	-	-
福島県	-	1	-	3	-	6	-	1	-	-	-	-	-	2	-	3	-	-
茨城県	-	4	-	3	-	23	-	2	-	-	-	-	-	25	-	5	-	-
栃木県	-	7	-	5	-	17	-	-	-	-	-	-	-	14	-	2	-	-
群馬県	-	2	-	4	-	14	-	-	-	-	-	-	-	8	-	-	-	-
埼玉県	-	6	-	6	-	39	-	2	-	1	-	-	-	30	-	4	-	-
千葉県	-	5	-	14	1	44	-	-	-	-	-	-	-	25	-	4	-	-
東京都	1	15	-	21	7	410	1	16	-	-	-	-	1	255	-	4	-	-
神奈川県	-	7	1	12	2	77	-	4	-	2	-	-	-	45	-	6	-	-
新潟県	-	5	-	3	-	7	-	-	-	-	-	-	-	7	-	1	-	-
富山県	-	3	-	9	-	4	-	-	-	-	-	-	1	8	-	-	-	-
石川県	-	4	-	3	-	8	-	1	-	-	-	-	-	4	-	-	-	-
福井県	-	2	-	4	-	8	-	-	-	-	-	-	-	1	-	-	-	-
山梨県	-	3	-	2	-	4	-	-	-	-	-	-	-	2	-	-	-	-
長野県	-	1	-	4	-	15	-	2	-	-	-	-	-	7	-	3	-	-
岐阜県	-	1	1	2	-	13	-	-	-	-	-	-	-	1	-	5	-	-
静岡県	-	5	-	5	-	26	-	-	-	-	-	-	1	21	-	3	-	-
愛知県	-	9	-	10	-	108	-	1	-	1	-	-	-	33	-	4	-	-
三重県	1	2	-	4	-	6	-	1	-	1	-	-	-	3	-	1	-	-
滋賀県	-	1	-	3	-	9	-	1	-	-	-	-	-	1	-	-	-	-
京都府	-	7	-	8	1	9	-	1	-	1	-	-	-	10	-	3	-	-
大阪府	-	6	-	6	1	156	-	10	-	1	-	-	-	91	-	1	-	-
兵庫県	-	6	-	5	1	40	-	7	-	1	1	2	-	18	-	1	-	-
奈良県	-	2	-	1	-	9	-	-	-	-	-	-	-	6	-	-	-	-
和歌山県	-	1	-	-	-	7	-	-	-	-	-	-	-	5	-	2	-	-
鳥取県	-	2	-	5	-	1	-	-	-	-	-	-	-	4	-	-	-	-
島根県	-	4	-	1	-	-	-	-	-	-	-	-	-	2	-	2	-	-
岡山県	-	1	-	1	-	15	-	2	-	-	-	-	-	7	-	1	-	-
広島県	-	1	-	2	1	21	-	2	-	-	-	-	-	9	-	3	-	-
山口県	-	2	-	6	-	2	-	-	-	-	-	-	-	4	-	-	-	-
徳島県	-	4	-	2	-	4	-	-	-	-	-	-	-	1	-	2	-	-
香川県	-	2	-	1	-	7	-	-	-	-	1	-	-	3	-	-	-	-
愛媛県	-	2	-	6	-	9	-	2	-	-	-	-	-	3	-	3	-	-
高知県	-	-	-	3	-	3	-	1	-	-	-	-	-	10	-	1	-	-
福岡県	-	7	-	16	2	48	-	2	-	2	-	-	-	25	-	4	-	-
佐賀県	-	3	-	1	-	2	-	-	-	-	-	-	-	3	-	1	-	-
長崎県	-	-	-	1	-	4	-	1	-	-	-	-	-	1	-	1	-	-
熊本県	-	3	1	12	-	6	-	-	-	1	-	-	-	12	-	5	-	-
大分県	-	3	-	1	-	7	-	-	-	-	-	-	-	-	-	4	-	-
宮崎県	-	2	-	2	-	2	-	-	-	-	-	-	-	3	-	4	-	-
鹿児島県	1	3	-	3	-	8	-	1	-	-	-	-	-	5	-	3	-	-
沖縄県	-	3	-	2	-	19	-	2	-	1	-	-	-	9	-	1	-	-

報告数・累積報告数，疾病・都道府県別 2012年47週

	バンコマイシン耐性腸球菌感染症		風しん		麻しん	
	報告数	累積	報告数	累積	報告数	累積
総 数	1	83	43	2093	5	282
北海道	-	-	-	12	-	1
青森県	-	1	-	2	-	-
岩手県	-	-	-	1	-	2
宮城県	-	-	-	9	-	-
秋田県	-	-	-	3	-	1
山形県	-	-	-	5	-	-
福島県	-	1	-	4	-	7
茨城県	-	-	-	17	-	-
栃木県	-	-	-	4	-	10
群馬県	-	2	-	15	-	-
埼玉県	-	7	1	77	-	31
千葉県	-	5	8	94	1	22
東京都	-	9	13	546	1	77
神奈川県	-	7	7	219	3	30
新潟県	-	1	-	8	-	2
富山県	-	-	-	2	-	1
石川県	-	-	-	-	-	-
福井県	-	1	-	8	-	-
山梨県	-	1	-	11	-	3
長野県	-	-	-	12	-	-
岐阜県	-	2	1	9	-	6
静岡県	-	2	-	18	-	2
愛知県	-	3	3	90	-	38
三重県	-	1	-	59	-	1
滋賀県	-	-	-	12	-	1
京都府	1	5	-	35	-	2
大阪府	-	12	3	379	-	4
兵庫県	-	2	4	277	-	17
奈良県	-	-	-	18	-	-
和歌山県	-	1	-	10	-	-
鳥取県	-	-	-	1	-	-
島根県	-	-	-	3	-	-
岡山県	-	2	-	6	-	6
広島県	-	2	1	11	-	6
山口県	-	-	-	5	-	-
徳島県	-	-	-	-	-	-
香川県	-	-	-	3	-	-
愛媛県	-	3	-	2	-	2
高知県	-	-	-	4	-	-
福岡県	-	5	1	38	-	-
佐賀県	-	-	-	1	-	-
長崎県	-	1	-	2	-	1
熊本県	-	5	1	5	-	-
大分県	-	-	-	6	-	-
宮崎県	-	-	-	-	-	8
鹿児島県	-	1	-	4	-	1
沖縄県	-	1	-	46	-	-

*鳥インフルエンザを除く。

報告数・定点当り報告数, 疾病・都道府県別

2012年47週

	インフルエンザ*		RSウイルス 感染症		咽頭結膜熱		A群溶血性 レンサ球菌咽頭炎		感染性胃腸炎		水痘		手足口病		伝染性紅斑		突発性発しん	
	報告数	定点当り	報告数	報告数	報告数	定点当り	報告数	定点当り	報告数	定点当り	報告数	定点当り	報告数	定点当り	報告数	定点当り	報告数	定点当り
総数	1096	0.22	3303	1001	0.32	4961	1.57	41041	13.02	4601	1.46	1455	0.46	134	0.04	1587	0.50	
北海道	19	0.08	274	107	0.75	338	2.36	634	4.43	265	1.85	70	0.49	3	0.02	47	0.33	
青森県	-	-	63	6	0.15	51	1.24	199	4.85	53	1.29	17	0.41	-	-	17	0.41	
岩手県	5	0.08	52	2	0.05	46	1.15	398	9.95	112	2.80	44	1.10	8	0.20	11	0.28	
宮城県	7	0.08	32	18	0.31	103	1.78	766	13.21	117	2.02	49	0.84	1	0.02	31	0.53	
秋田県	11	0.20	44	14	0.40	34	0.97	175	5.00	47	1.34	49	1.40	1	0.03	10	0.29	
山形県	10	0.21	47	30	1.00	85	2.83	263	8.77	88	2.93	68	2.27	2	0.07	16	0.53	
福島県	26	0.33	103	4	0.08	69	1.44	330	6.88	74	1.54	71	1.48	7	0.15	25	0.52	
茨城県	8	0.07	25	19	0.25	97	1.29	574	7.65	64	0.85	126	1.68	4	0.05	26	0.35	
栃木県	31	0.41	81	5	0.10	54	1.13	195	4.06	46	0.96	61	1.27	2	0.04	19	0.40	
群馬県	12	0.12	67	2	0.03	53	0.88	430	7.17	53	0.88	15	0.25	2	0.03	33	0.55	
埼玉県	106	0.44	145	38	0.24	297	1.89	2145	13.66	239	1.52	133	0.85	3	0.02	95	0.61	
千葉県	59	0.29	47	17	0.13	256	1.94	1626	12.32	189	1.43	66	0.50	9	0.07	57	0.43	
東京都	100	0.24	150	99	0.38	521	1.98	4179	15.89	336	1.28	124	0.47	6	0.02	152	0.58	
神奈川県	46	0.14	86	56	0.28	298	1.47	2739	13.49	233	1.15	126	0.62	9	0.04	125	0.62	
新潟県	5	0.05	234	30	0.50	173	2.88	403	6.72	121	2.02	50	0.83	4	0.07	33	0.55	
富山県	2	0.04	20	7	0.24	70	2.41	573	19.76	59	2.03	7	0.24	4	0.14	7	0.24	
石川県	1	0.02	17	7	0.24	65	2.24	447	15.41	32	1.10	21	0.72	1	0.03	13	0.45	
福井県	11	0.34	39	4	0.18	45	2.05	513	23.32	39	1.77	13	0.59	-	-	18	0.82	
山梨県	-	-	7	6	0.25	25	1.04	182	7.58	28	1.17	13	0.54	-	-	8	0.33	
長野県	31	0.35	70	2	0.04	94	1.71	687	12.49	115	2.09	7	0.13	4	0.07	18	0.33	
岐阜県	45	0.52	80	13	0.25	44	0.83	573	10.81	38	0.72	1	0.02	6	0.11	15	0.28	
静岡県	41	0.29	85	14	0.16	124	1.39	1169	13.13	130	1.46	8	0.09	-	-	53	0.60	
愛知県	40	0.21	202	27	0.15	175	0.97	2390	13.20	167	0.92	4	0.02	10	0.06	88	0.49	
三重県	2	0.03	54	21	0.47	47	1.04	552	12.27	66	1.47	3	0.07	3	0.07	27	0.60	
滋賀県	7	0.13	43	6	0.19	37	1.16	383	11.97	27	0.84	-	-	1	0.03	14	0.44	
京都府	8	0.07	52	8	0.11	83	1.14	1062	14.55	81	1.11	1	0.01	1	0.01	21	0.29	
大阪府	40	0.13	236	55	0.28	358	1.80	3370	16.93	221	1.11	24	0.12	4	0.02	96	0.48	
兵庫県	8	0.04	126	21	0.16	117	0.91	1932	14.98	169	1.31	3	0.02	6	0.05	51	0.40	
奈良県	-	-	26	8	0.23	23	0.66	457	13.06	30	0.86	10	0.29	2	0.06	10	0.29	
和歌山県	4	0.08	35	2	0.06	30	0.97	310	10.00	44	1.42	1	0.03	-	-	12	0.39	
鳥取県	1	0.03	23	1	0.05	41	2.16	75	3.95	21	1.11	2	0.11	-	-	8	0.42	
島根県	3	0.08	45	6	0.26	11	0.48	168	7.30	23	1.00	-	-	-	-	15	0.65	
岡山県	1	0.01	49	6	0.11	32	0.59	897	16.61	94	1.74	10	0.19	2	0.04	30	0.56	
広島県	47	0.41	93	27	0.38	102	1.42	718	9.97	110	1.53	1	0.01	1	0.01	39	0.54	
山口県	-	-	80	16	0.33	160	3.33	649	13.52	88	1.83	2	0.04	4	0.08	37	0.77	
徳島県	6	0.16	43	6	0.26	45	1.96	250	10.87	71	3.09	2	0.09	3	0.13	23	1.00	
香川県	1	0.02	110	5	0.17	15	0.50	379	12.63	35	1.17	10	0.33	1	0.03	16	0.53	
愛媛県	4	0.07	90	6	0.16	81	2.19	801	21.65	93	2.51	3	0.08	5	0.14	21	0.57	
高知県	3	0.06	21	-	-	18	0.60	200	6.67	59	1.97	1	0.03	4	0.13	14	0.47	
福岡県	23	0.12	48	67	0.56	223	1.86	1993	16.61	205	1.71	37	0.31	1	0.01	94	0.78	
佐賀県	149	3.82	15	41	1.78	41	1.78	288	12.52	74	3.22	2	0.09	-	-	18	0.78	
長崎県	2	0.03	65	17	0.39	76	1.73	487	11.07	94	2.14	14	0.32	1	0.02	14	0.32	
熊本県	-	-	23	33	0.69	67	1.40	964	20.08	83	1.73	33	0.69	1	0.02	31	0.65	
大分県	-	-	22	11	0.31	68	1.89	769	21.36	56	1.56	16	0.44	3	0.08	16	0.44	
宮崎県	-	-	21	62	1.72	93	2.58	1123	31.19	100	2.78	41	1.14	-	-	33	0.92	
鹿児島県	4	0.04	9	38	0.69	72	1.31	1493	27.15	77	1.40	82	1.49	3	0.05	20	0.36	
沖縄県	167	2.88	4	11	0.32	4	0.12	131	3.85	35	1.03	14	0.41	2	0.06	10	0.29	

*髄膜炎菌性髄膜炎は除く。

報告数・定点当り報告数, 疾病・都道府県別

2012年47週

	百日咳		ヘルパンギーナ		流行性耳下腺炎		急性出血性結膜炎		流行性角結膜炎		細菌性髄膜炎*		無菌性髄膜炎		マイコプラズマ肺炎		クラミジア肺炎	
	報告数	定点当り	報告数	定点当り	報告数	定点当り	報告数	定点当り	報告数	定点当り	報告数	定点当り	報告数	定点当り	報告数	定点当り	報告数	定点当り
総数	60	0.02	188	0.06	998	0.32	6	0.01	328	0.48	7	0.01	17	0.04	494	1.06	22	0.05
北海道	8	0.06	4	0.03	10	0.07	-	-	8	0.28	-	-	-	-	20	0.87	1	0.04
青森県	-	-	-	-	4	0.10	-	-	2	0.18	-	-	-	-	23	3.83	-	-
岩手県	-	-	2	0.05	40	1.00	-	-	6	0.43	-	-	-	-	35	1.84	-	-
宮城県	-	-	6	0.10	50	0.86	-	-	2	0.17	-	-	-	-	40	3.33	-	-
秋田県	-	-	4	0.11	28	0.80	-	-	4	0.57	-	-	-	-	10	1.25	-	-
山形県	-	-	3	0.10	56	1.87	-	-	3	0.38	-	-	2	0.20	10	1.00	-	-
福島県	1	0.02	6	0.13	13	0.27	-	-	11	0.92	-	-	-	-	26	3.71	4	0.57
茨城県	1	0.01	-	-	11	0.15	-	-	14	0.82	-	-	-	-	5	0.38	-	-
栃木県	1	0.02	2	0.04	11	0.23	-	-	2	0.17	-	-	-	-	18	2.57	1	0.14
群馬県	2	0.03	4	0.07	21	0.35	-	-	10	0.71	1	0.13	2	0.25	26	3.25	-	-
埼玉県	2	0.01	5	0.03	43	0.27	-	-	16	0.38	1	0.11	2	0.22	37	4.11	2	0.22
千葉県	3	0.02	9	0.07	61	0.46	-	-	17	0.49	-	-	-	-	12	1.33	2	0.22
東京都	2	0.01	21	0.08	56	0.21	2	0.05	14	0.36	-	-	3	0.12	18	0.72	1	0.04
神奈川県	2	0.01	11	0.05	54	0.27	1	0.02	53	1.18	2	0.22	-	-	6	0.67	-	-
新潟県	4	0.07	8	0.13	17	0.28	-	-	6	0.60	-	-	-	-	8	0.62	7	0.54
富山県	-	-	2	0.07	4	0.14	-	-	1	0.14	-	-	-	-	8	1.60	-	-
石川県	-	-	-	-	9	0.31	-	-	1	0.14	-	-	-	-	9	1.80	-	-
福井県	-	-	-	-	10	0.45	-	-	3	1.00	-	-	-	-	3	0.50	-	-
山梨県	-	-	-	-	1	0.04	-	-	1	0.11	-	-	-	-	2	0.20	1	0.10
長野県	-	-	1	0.02	3	0.05	-	-	11	1.00	-	-	-	-	23	2.09	-	-
岐阜県	-	-	2	0.04	29	0.55	-	-	1	0.09	-	-	-	-	11	2.20	-	-
静岡県	-	-	-	-	14	0.16	-	-	7	0.32	-	-	-	-	9	0.90	1	0.10
愛知県	6	0.03	1	0.01	52	0.29	-	-	10	0.29	-	-	-	-	20	1.43	-	-
三重県	-	-	-	-	24	0.53	-	-	-	-	-	-	-	-	5	0.56	-	-
滋賀県	-	-	4	0.13	4	0.13	-	-	2	0.25	-	-	-	-	8	1.14	-	-
京都府	1	0.01	5	0.07	8	0.11	-	-	5	0.28	-	-	-	-	-	-	-	-
大阪府	4	0.02	10	0.05	34	0.17	-	-	8	0.15	-	-	1	0.06	10	0.59	1	0.06
兵庫県	-	-	1	0.01	10	0.08	-	-	4	0.11	-	-	2	0.18	11	1.00	1	0.09
奈良県	-	-	1	0.03	3	0.09	1	0.11	4	0.44	-	-	-	-	2	0.33	-	-
和歌山県	-	-	-	-	3	0.10	1	0.25	2	0.50	-	-	-	-	10	0.91	-	-
鳥取県	-	-	5	0.26	1	0.05	-	-	-	-	-	-	-	-	6	1.20	-	-
島根県	-	-	3	0.13	4	0.17	-	-	-	-	-	-	-	-	9	1.13	-	-
岡山県	-	-	5	0.09	9	0.17	-	-	5	0.42	-	-	-	-	2	0.40	-	-
広島県	2	0.03	-	-	17	0.24	-	-	5	0.26	-	-	1	0.05	4	0.19	-	-
山口県	1	0.02	12	0.25	5	0.10	-	-	-	-	-	-	-	5	0.56	-	-	
徳島県	1	0.04	-	-	2	0.09	-	-	-	-	-	-	-	2	0.40	-	-	
香川県	-	-	14	0.47	8	0.27	-	-	-	-	-	-	-	-	-	-	-	-
愛媛県	-	-	5	0.14	17	0.46	1	0.13	8	1.00	-	-	-	-	1	0.17	-	-
高知県	3	0.10	3	0.10	5	0.17	-	-	-	-	1	0.13	-	-	3	0.38	-	-
福岡県	14	0.12	5	0.04	75	0.63	-	-	12	0.46	-	-	-	-	1	0.07	-	-
佐賀県	-	-	-	-	10	0.43	-	-	2	0.50	-	-	-	-	2	0.33	-	-
長崎県	1	0.02	3	0.07	27	0.61	-	-	6	0.75	-	-	-	-	-	-	-	-
熊本県	-	-	5	0.10	13	0.27	-	-	13	1.44	1	0.07	-	-	5	0.33	-	-
大分県	1	0.03	4	0.11	63	1.75	-	-	1	0.20	-	-	1	0.09	8	0.73	-	-
宮崎県	-	-	4	0.11	16	0.44	-	-	12	2.00	-	-	-	-	1	0.14	-	-
鹿児島県	-	-	3	0.05	31	0.56	-	-	10	1.43	-	-	-	-	9	0.75	-	-
沖縄県	-	-	5	0.15	12	0.35	-	-	26	2.60	1	0.14	3	0.43	11	1.57	-	-

報告数・疾病・都道府県別
 2012年47週

	インフルエンザ (入院患者)
	報告数
総 数	7
北海道	-
青森県	-
岩手県	-
宮城県	-
秋田県	1
山形県	-
福島県	1
茨城県	-
栃木県	-
群馬県	-
埼玉県	-
千葉県	-
東京都	-
神奈川県	-
新潟県	-
富山県	-
石川県	-
福井県	-
山梨県	-
長野県	-
岐阜県	-
静岡県	1
愛知県	-
三重県	-
滋賀県	-
京都府	-
大阪府	1
兵庫県	-
奈良県	-
和歌山県	-
鳥取県	-
島根県	1
岡山県	-
広島県	-
山口県	-
徳島県	-
香川県	-
愛媛県	-
高知県	-
福岡県	-
佐賀県	1
長崎県	-
熊本県	-
大分県	-
宮崎県	-
鹿児島県	-
沖縄県	1

獣医師が届出を行う感染症と対象動物

注 報告数は感染実験等の学術的研究による発生を除く。

報告数・累積報告数, 疾病・都道府県別

2012年47週

	エボラ出血熱		マールブルグ病		ペスト		重症急性呼吸器症候群(SARS)						結核		鳥インフルエンザ(H5N1)		細菌性赤痢	
	サル		サル		プレーリードッグ	イタチアナグマ		タヌキ		ハクビシン		サル		鳥類		サル		
	報告数	累積	報告数	累積	報告数	累積	報告数	累積	報告数	累積	報告数	累積	報告数	累積	報告数	累積	報告数	累積
総数	-	-	-	-	-	-	-	-	-	-	-	-	-	-	-	-	-	1
北海道	-	-	-	-	-	-	-	-	-	-	-	-	-	-	-	-	-	-
青森県	-	-	-	-	-	-	-	-	-	-	-	-	-	-	-	-	-	-
岩手県	-	-	-	-	-	-	-	-	-	-	-	-	-	-	-	-	-	-
宮城県	-	-	-	-	-	-	-	-	-	-	-	-	-	-	-	-	-	-
秋田県	-	-	-	-	-	-	-	-	-	-	-	-	-	-	-	-	-	-
山形県	-	-	-	-	-	-	-	-	-	-	-	-	-	-	-	-	-	-
福島県	-	-	-	-	-	-	-	-	-	-	-	-	-	-	-	-	-	-
茨城県	-	-	-	-	-	-	-	-	-	-	-	-	-	-	-	-	-	-
栃木県	-	-	-	-	-	-	-	-	-	-	-	-	-	-	-	-	-	-
群馬県	-	-	-	-	-	-	-	-	-	-	-	-	-	-	-	-	-	-
埼玉県	-	-	-	-	-	-	-	-	-	-	-	-	-	-	-	-	-	-
千葉県	-	-	-	-	-	-	-	-	-	-	-	-	-	-	-	-	-	-
東京都	-	-	-	-	-	-	-	-	-	-	-	-	-	-	-	-	-	-
神奈川県	-	-	-	-	-	-	-	-	-	-	-	-	-	-	-	-	-	-
新潟県	-	-	-	-	-	-	-	-	-	-	-	-	-	-	-	-	-	-
富山県	-	-	-	-	-	-	-	-	-	-	-	-	-	-	-	-	-	-
石川県	-	-	-	-	-	-	-	-	-	-	-	-	-	-	-	-	-	-
福井県	-	-	-	-	-	-	-	-	-	-	-	-	-	-	-	-	-	-
山梨県	-	-	-	-	-	-	-	-	-	-	-	-	-	-	-	-	-	-
長野県	-	-	-	-	-	-	-	-	-	-	-	-	-	-	-	-	-	1
岐阜県	-	-	-	-	-	-	-	-	-	-	-	-	-	-	-	-	-	-
静岡県	-	-	-	-	-	-	-	-	-	-	-	-	-	-	-	-	-	-
愛知県	-	-	-	-	-	-	-	-	-	-	-	-	-	-	-	-	-	-
三重県	-	-	-	-	-	-	-	-	-	-	-	-	-	-	-	-	-	-
滋賀県	-	-	-	-	-	-	-	-	-	-	-	-	-	-	-	-	-	-
京都府	-	-	-	-	-	-	-	-	-	-	-	-	-	-	-	-	-	-
大阪府	-	-	-	-	-	-	-	-	-	-	-	-	-	-	-	-	-	-
兵庫県	-	-	-	-	-	-	-	-	-	-	-	-	-	-	-	-	-	-
奈良県	-	-	-	-	-	-	-	-	-	-	-	-	-	-	-	-	-	-
和歌山県	-	-	-	-	-	-	-	-	-	-	-	-	-	-	-	-	-	-
鳥取県	-	-	-	-	-	-	-	-	-	-	-	-	-	-	-	-	-	-
島根県	-	-	-	-	-	-	-	-	-	-	-	-	-	-	-	-	-	-
岡山県	-	-	-	-	-	-	-	-	-	-	-	-	-	-	-	-	-	-
広島県	-	-	-	-	-	-	-	-	-	-	-	-	-	-	-	-	-	-
山口県	-	-	-	-	-	-	-	-	-	-	-	-	-	-	-	-	-	-
徳島県	-	-	-	-	-	-	-	-	-	-	-	-	-	-	-	-	-	-
香川県	-	-	-	-	-	-	-	-	-	-	-	-	-	-	-	-	-	-
愛媛県	-	-	-	-	-	-	-	-	-	-	-	-	-	-	-	-	-	-
高知県	-	-	-	-	-	-	-	-	-	-	-	-	-	-	-	-	-	-
福岡県	-	-	-	-	-	-	-	-	-	-	-	-	-	-	-	-	-	-
佐賀県	-	-	-	-	-	-	-	-	-	-	-	-	-	-	-	-	-	-
長崎県	-	-	-	-	-	-	-	-	-	-	-	-	-	-	-	-	-	-
熊本県	-	-	-	-	-	-	-	-	-	-	-	-	-	-	-	-	-	-
大分県	-	-	-	-	-	-	-	-	-	-	-	-	-	-	-	-	-	-
宮崎県	-	-	-	-	-	-	-	-	-	-	-	-	-	-	-	-	-	-
鹿児島県	-	-	-	-	-	-	-	-	-	-	-	-	-	-	-	-	-	-
沖縄県	-	-	-	-	-	-	-	-	-	-	-	-	-	-	-	-	-	-

報告数・累積報告数, 疾病・都道府県別 2012年47週

	ウエストナイル熱		エキノコックス症	
	鳥類		犬	
	報告数	累積	報告数	累積
総 数	-	-	-	-
北海道	-	-	-	-
青森県	-	-	-	-
岩手県	-	-	-	-
宮城県	-	-	-	-
秋田県	-	-	-	-
山形県	-	-	-	-
福島県	-	-	-	-
茨城県	-	-	-	-
栃木県	-	-	-	-
群馬県	-	-	-	-
埼玉県	-	-	-	-
千葉県	-	-	-	-
東京都	-	-	-	-
神奈川県	-	-	-	-
新潟県	-	-	-	-
富山県	-	-	-	-
石川県	-	-	-	-
福井県	-	-	-	-
山梨県	-	-	-	-
長野県	-	-	-	-
岐阜県	-	-	-	-
静岡県	-	-	-	-
愛知県	-	-	-	-
三重県	-	-	-	-
滋賀県	-	-	-	-
京都府	-	-	-	-
大阪府	-	-	-	-
兵庫県	-	-	-	-
奈良県	-	-	-	-
和歌山県	-	-	-	-
鳥取県	-	-	-	-
島根県	-	-	-	-
岡山県	-	-	-	-
広島県	-	-	-	-
山口県	-	-	-	-
徳島県	-	-	-	-
香川県	-	-	-	-
愛媛県	-	-	-	-
高知県	-	-	-	-
福岡県	-	-	-	-
佐賀県	-	-	-	-
長崎県	-	-	-	-
熊本県	-	-	-	-
大分県	-	-	-	-
宮崎県	-	-	-	-
鹿児島県	-	-	-	-
沖縄県	-	-	-	-

感染症週報 第14巻 第47号 2012年12月7日発行
 発行：国立感染症研究所

厚生労働省健康局結核感染症課
 厚生労働省大臣官房統計情報部

事務局：国立感染症研究所感染症情報センター
 〒162-8640東京都新宿区戸山1-23-1
 T E L : 03-5285-1111
 F A X : 03-5285-1129

U R L : <http://www.nih.go.jp/niid/ja/from-idsc.html>
 < 国立感染症研究所 感染症情報センター >
<http://www.mhlw.go.jp/>
 < 厚生労働省 >
<http://www.forth.go.jp/>
 < 旅行者のための海外感染症情報(厚生労働省検疫所) >

本週報は、感染症新法に基づくものであり、全国の医療従事者、定点医療機関、保健所、保健所設置市、特別区、都道府県、地方衛生研究所、検疫所の皆様のご協力を得て、国立感染症研究所感染症情報センターにおいて編集したものです。

また、本週報は速報性を重視しておりますので、今後調査などの結果に応じて、若干の変更が生じることがありますが、その場合には週報上にて訂正させていただきます。

「感染症の話」及び「読者のコーナー」の回答欄の内容に関する責は、それぞれの執筆者及び回答者に属しますが、内容に関するご質問、ご意見については事務局でお受けいたします。

なお、週報の内容について、学術的研究、あるいは公衆衛生活動にかかわる業務以外の目的においては、無断転載を禁じます。