

マークをクリックするとそのページを見ることができます



発生動向総覧
P.2-6

< 第20週 >

感染性胃腸炎の定点当たり報告数は2週連続して増加し、過去5年間の同時期と比較してかなり多い / その他最新動向



注目すべき感染症
P.7-9

< A群溶血性レンサ球菌咽頭炎 >

第20週の定点当たり報告数は2週連続で増加して2.56となり、過去10年間の同時期の報告数では2008年に次ぐ高い値である



病原体情報
P.10-12

インフルエンザウイルス 2011/12シーズン



速報
P.13-17

コレラ 2011年 / < 通知 > 平成24年度インフルエンザHAワクチン製造株の決定について



海外感染症情報
P.18

アフリカで髄膜炎が発生しています



感染症の話
P.19

< 今週はお休みです >



読者のコーナー
< 今週は該当記事はありません >



グラフ総覧(20週)
P.20-25



20週のデータ
P.26-38



発生動向総覧

< 第20週コメント > 5月23日集計分

全数報告の感染症

注意: これは当該週に診断された報告症例の集計です。しかし、迅速に情報還元するために期日を決めて集計を行いますので、当該週に診断された症例の報告が集計の期日以降に届くこともあります。それらについては一部を除いて発生動向総覧では扱いませんが、翌週あるいはそれ以降に、巻末の表の累積数に加えられることになります。

感染経路、感染原因、感染地域については、確定あるいは推定として記載されていたものを示します。

1類感染症

報告なし

2類感染症

結核402例

3類感染症

細菌性赤痢2例 菌種: *S. sonnei* (D群) 2例_感染地域: 愛知県2例

腸管出血性大腸菌感染症32例(有症者20例、うちHUS なし)

感染地域: 国内31例、中国1例

国内の感染地域: 宮崎県3例、青森県2例、岐阜県2例、愛知県2例、三重県2例、福岡県2例、北海道1例、岩手県1例、福島県1例、東京都1例、神奈川県1例、新潟県1例、石川県1例、長野県1例、京都府1例、大阪府1例、熊本県1例、大分県1例、不明6例

年齢群: 3歳(2例)、4歳(1例)、9歳(1例)、10代(3例)、20代(2例)、30代(4例)、40代(6例)、50代(4例)、60代(5例)、70代(3例)、80代(1例)

血清型・毒素型: O157 VT1・VT2(10例)、O157 VT2(8例)、O26 VT1(2例)、O103 VT1(2例)、O157 VT1(2例)、O26 VT1・VT2(1例)、O28ac VT2(1例)、O157 VT不明(1例)、その他・不明(5例)

累積報告数: 304例(有症者164例、うちHUS 6例、死亡2例)

腸チフス1例

感染地域: ウガンダ

4類感染症

E型肝炎3例

感染地域(感染源): 北海道1例(不明)、青森県1例(不明)、三重県1例(不明)

A型肝炎7例(うち1例死亡)

感染地域: 東京都3例、北海道1例、神奈川県1例、鹿児島県1例、ブルキナファソ1例

つつが虫病9例

感染地域: 福島県3例、山形県2例、青森県1例、茨城県1例、新潟県1例、島根県1例

デング熱2例

感染地域: インドネシア1例、ベトナム1例

日本紅斑熱4例

感染地域: 熊本県2例、和歌山県1例、宮崎県1例

ライム病1例

感染地域: 鹿児島県

レジオネラ症12例(肺炎型12例)

感染地域: 福島県1例、神奈川県1例、福井県1例、静岡県1例(温泉)、兵庫県1例、奈良県1例、広島県1例、愛媛県1例、長崎県1例、国内(都道府県不明)2例、大阪府/イタリア/フランス1例

年齢群: 50代(2例)、60代(3例)、70代(5例)、80代(2例)

5類感染症

アメーバ赤痢16例〔腸管アメーバ症9例、腸管外アメーバ症6例、腸管及び腸管外アメーバ症1例(死亡)〕

感染地域: 東京都3例、福岡県3例、北海道1例、埼玉県1例、千葉県1例、神奈川県1例、愛知県1例、三重県1例、大阪府1例、岡山県1例、国内(都道府県不明)2例

感染経路: 性的接触8例(異性間2例、同性間3例、異性間・同性間不明3例)、経口感染1例、その他・不明7例

ウイルス性肝炎4例 B型2例__感染経路: 性的接触2例(異性間1例、同性間1例)

C型1例__感染経路: その他

サイトメガロウイルス1例__感染経路: 針等の鋭利なものの刺入

クロイツフェルト・ヤコブ病5例

孤発性プリオン病古典型5例

劇症型溶血性レンサ球菌感染症3例

年齢群: 40代(1例)、70代(1例 . 死亡)、80代(1例)

後天性免疫不全症候群17例(AIDS 1例、無症候14例、その他2例)

感染地域: 国内14例、中国1例、国内・国外不明2例

感染経路: 性的接触15例(異性間5例、同性間9例、異性/同性間1例)、性的接触(異性/同性間)静注薬物使用1例、不明1例

ジアルジア症1例 感染地域: 国内(都道府県不明)

梅毒10例(早期顕症I期1例、早期顕症II期7例、無症候2例)

破傷風3例 年齢群: 60代(1例)、80代(2例)

風しん24例(検査診断例19例、臨床診断例5例)

感染地域: 兵庫県10例、大阪府5例、愛知県2例、群馬県1例、東京都1例、奈良県1例、和歌山県1例、大分県1例、国内(都道府県不明)1例、東京都/中国1例

年齢群: 5 ~ 9歳(2例)、10 ~ 14歳(2例)、15 ~ 19歳(2例)、20 ~ 24歳(2例)、30 ~ 34歳(4例)、35 ~ 39歳(2例)、40代(7例)、50代(1例)、60代(2例)

累積報告数: 205例(検査診断例151例、臨床診断例54例)

麻しん7例〔麻しん(検査診断例4例、臨床診断例2例)、修飾麻しん(検査診断例1例)〕

感染地域: 埼玉県1例、千葉県1例、東京都1例、愛知県1例、大阪府1例、兵庫県1例、タイ/カンボジア1例

年齢群: 1歳(1例)、20 ~ 24歳(2例)、25 ~ 29歳(1例)、30 ~ 34歳(1例)、35 ~ 39歳(1例)、40代(1例)

累積報告数: 119例〔麻しん(検査診断例76例、臨床診断例21例)、修飾麻しん(検査診断例22例)〕

遺伝子型別累積報告数(遺伝子型が同定・報告された症例のみ): 50例

D4 : 5例__感染地域 : 千葉県1例、東京都1例、東京都/ベトナム1例、大阪府/英国1例、パキスタン1例

D8 : 37例__感染地域 : 愛知県19例、千葉県5例、岐阜県3例、山梨県2例、都道府県不明6例、タイ1例、タイ/カンボジア1例

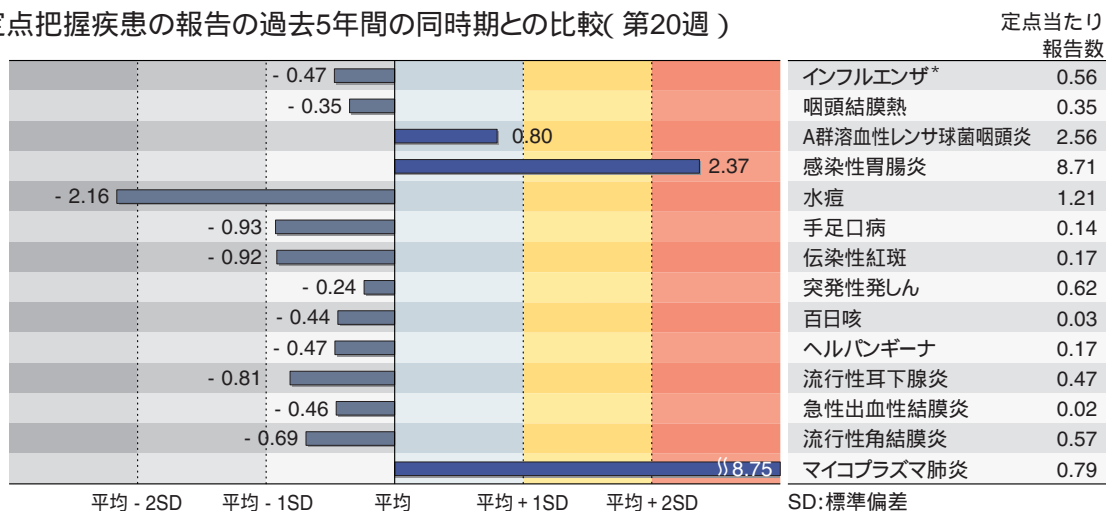
D9 : 8例__感染地域 : 岡山県4例、栃木県1例、千葉県1例、東京都1例、フィリピン1例

(補) 2012年第19週までに診断されたものの報告遅れとして、コレラ1例(感染地域 : マレーシア)、細菌性赤痢1例(菌種 : *S. sonnei* (D群) __感染地域 : 国内(都道府県不明))、マラリア2例(熱帯熱2例__感染地域 : ガーナ1例、ナイジェリア1例)、急性脳炎8例(ロタウイルス1例__年齢群 : 0歳 . コクサッキーAウイルス1例__年齢群 : 3歳 . 病原体不明6例__年齢群 : 0歳 (2例)、1歳(1例)、10代(1例)、30代(1例)、40代(1例))、劇症型溶血性レンサ球菌感染症2例(60代(1例)、80代(1例 . 死亡))、バンコマイシン耐性腸球菌感染症1例(遺伝子型 : *VanC*__菌検出検体 : 血液)などの報告があった。

定点把握の対象となる5類感染症

全国の指定された医療機関(定点)から報告され、疾患により小児科定点(約3,000カ所)、インフルエンザ(小児科・内科)定点(約5,000カ所)、眼科定点(約600カ所)、基幹定点(約500カ所)に分かれています。また、定点当たり報告数は、報告数/定点医療機関数です。

定点把握疾患の報告の過去5年間の同時期との比較(第20週)



当該週と過去5年間の平均(過去5年間の前週、当該週、後週の合計15週の平均)との差をグラフ上に表現した。(*2009年のパンデミックの影響を受けています。)

インフルエンザ

定点当たり報告数は第6週以降減少が続いている。都道府県別では沖縄県(6.83)、青森県(2.58)、福井県(1.81)、熊本県(1.66)が多い。

小児科定点報告疾患

RSウイルス感染症の報告数は367例と2週連続で増加した。年齢別では1歳以下の報告数が全体の約79%を占めている。

咽頭結膜熱の定点当たり報告数は減少した。都道府県別では佐賀県(1.04)、鹿児島県(0.87)、宮崎県(0.81)が多い。

A群溶血性レンサ球菌咽頭炎の定点当たり報告数は2週連続で増加した。都道府県別では富山県(5.21)、大分県(4.94)、宮崎県(4.14)が多い。

感染性胃腸炎の定点当たり報告数は2週連続して増加し、過去5年間の同時期(前週、当該週、後週)と比較してかなり多い。都道府県別では香川県(16.9)、福井県(15.8)、富山県(14.9)、山形県(13.4)、島根県(13.4)が多い。

水痘の定点当たり報告数は減少した。都道府県別では高知県(2.70)、大分県(2.08)、和歌山県(1.90)が多い。

手足口病の定点当たり報告数は2週連続で増加した。都道府県別では福井県(1.36)、沖縄県(1.26)、青森県(0.66)が多い。

伝染性紅斑の定点当たり報告数は2週連続で増加した。都道府県別では高知県(0.63)、島根県(0.61)、福島県(0.60)が多い。

百日咳の定点当たり報告数は2週連続で増加した。都道府県別では高知県(0.30)、広島県(0.17)、鳥取県(0.11)が多い。

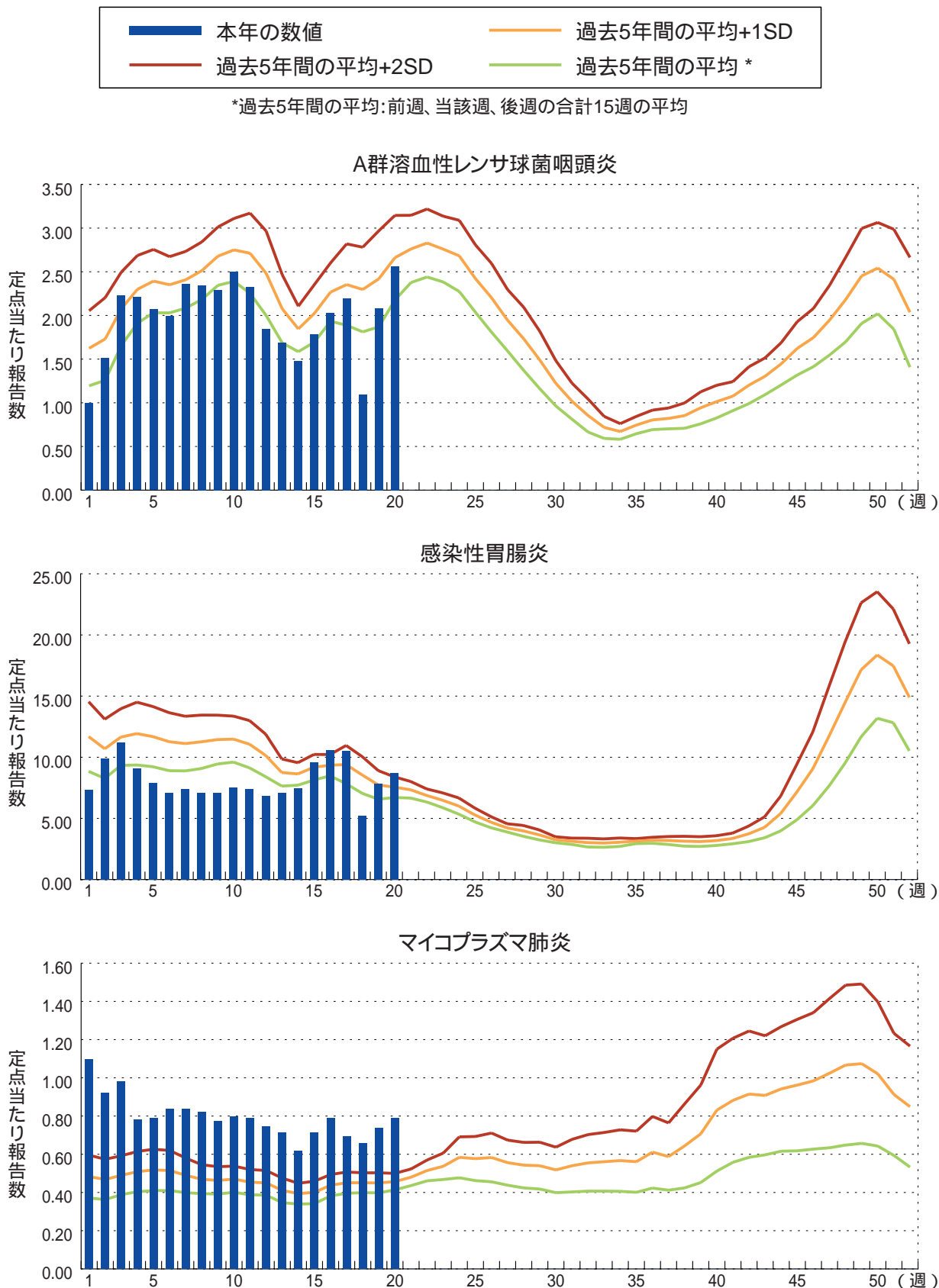
ヘルパンギーナの定点当たり報告数は2週連続で増加した。都道府県別では宮崎県(1.56)、三重県(0.76)、山口県(0.67)、熊本県(0.67)が多い。

流行性耳下腺炎の定点当たり報告数は減少した。都道府県別では岐阜県(1.43)、大分県(1.39)、山梨県(1.29)が多い。

基幹定点報告疾患

マイコプラズマ肺炎の定点当たり報告数は2週連続で増加し、過去5年間の同時期と比較してかなり多い。都道府県別では埼玉県(3.22)、宮城県(2.50)、沖縄県(2.14)が多い。

図. 主要定点把握疾患の過去5年間との週別比較(2012年第20週)
 青のバーで示す本年の定点当たり報告数が赤のラインを超えているときには、過去5年間の週と比較してかなり多いことを示す。





注目すべき感染症

A群溶血性レンサ球菌咽頭炎

A群溶血性レンサ球菌(*Streptococcus pyogenes*)はその侵入部位や組織によって多彩な症状を引き起こす。また、時に稀ながら発症機序がまだ不明である劇症型溶血性レンサ球菌感染症の原因となることがあるが、本項では、通常主に小児の間で発生する疾患であり、感染症法によって5類感染症定点把握疾患と定められているA群溶血性レンサ球菌咽頭炎について述べる。

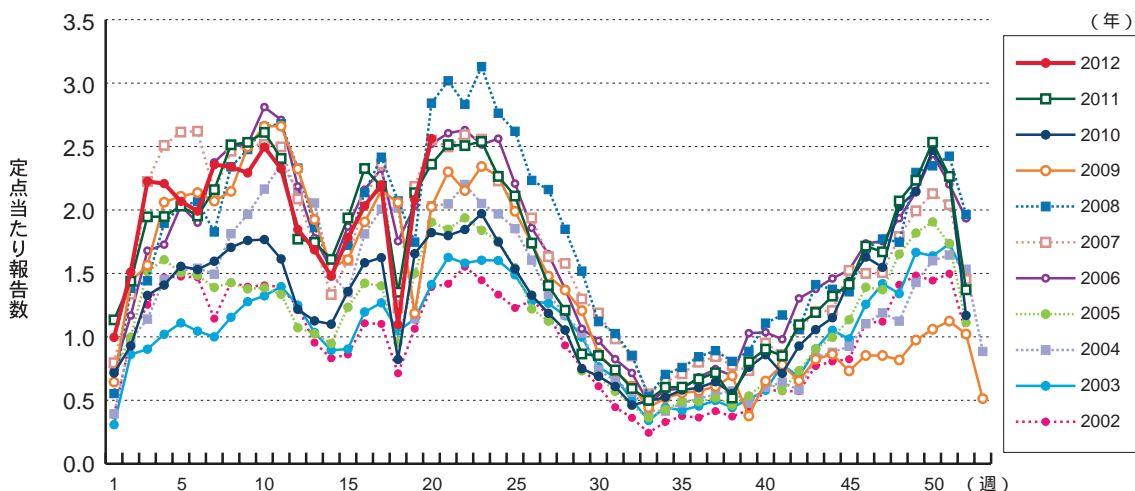
A群溶血性レンサ球菌咽頭炎は、本邦を含めた温帯地域を中心に広く世界的に分布している感染症である。潜伏期間は2~5日であり、突然の発熱、咽頭痛、全身倦怠感によって発症し、しばしば嘔吐を伴う。通常発熱は3~5日以内に下がり、主症状は1週間以内に消失する予後良好の疾患であるが、菌が産生する毒素に免疫のない場合は猩紅熱に発展する場合がある。治療にはペニシリン系抗菌薬が第1選択薬とされているが、ペニシリンアレルギーがある場合はマクロライド系やセフェム系の抗菌薬が投与される。リウマチ熱や急性糸球体腎炎など非化膿性の合併症予防のために、少なくとも10日間は確実に投与することが必要である。

感染経路はヒトからヒトへの飛沫感染や接触感染が主であるが、食品を介する経口感染もあるといわれている。通常は患者との接触を介して伝播するため、ヒトとヒトとの接触の機会が増加するときに発生しやすく、家庭での兄弟間や、学校、幼稚園、保育園などの小児の集団生活施設内での感染も多い。感染性は急性期に最も強く、その後徐々に減弱する。無症候性病原体保有者も存在するが、症状のない保菌者からの感染は稀であると考えられている。

予防としては、患者との濃厚接触を避けることが最も重要であり、うがい、手洗いなどの一般的な予防法も励行すべきである。マスクを用いた咳エチケット(咳やくしゃみを発する者が周囲への感染予防のためにマスクを着用すること)も効果が期待できる。

全国約3,000カ所の小児科定点からの報告に基づく感染症発生動向調査によると、A群溶血性レンサ球菌咽頭炎の発生報告数は例年学校、幼稚園等の春期休暇の終了後に増加し、ゴールデンウィーク期間中に一旦減少がみられるものの、その後再び増加し、第22週から第23週に春期~夏期期間中の流行のピークを迎える場合が多い。2012年第20週の定点当たり報告数は2週連続で増加して2.56(報告数8,073)となり、過去10年間の同時期の報告数では2008年に次ぐ高い値である(図1)。都道府県別では富山県(5.21)、大分県(4.94)、宮崎県(4.14)、福井県(4.09)

図1. A群溶血性レンサ球菌咽頭炎の年別・週別発生状況(2002 ~ 2012年第20週)



北海道(4.01)、愛媛県(3.92)、山形県(3.83)の順となっている。38都道府県で前週より増加がみられた(図2)。累積報告数の年齢群別割合をみると、4~5歳、6~7歳、2~3歳、8~9歳の順に高く、2~9歳が発生の中心であり、9歳以下で全報告数の85%前後を占めているのは例年と同様である(図3)。

図2. A群溶血性レンサ球菌咽頭炎の都道府県別定点当たり報告数の推移(2012年第18~20週)

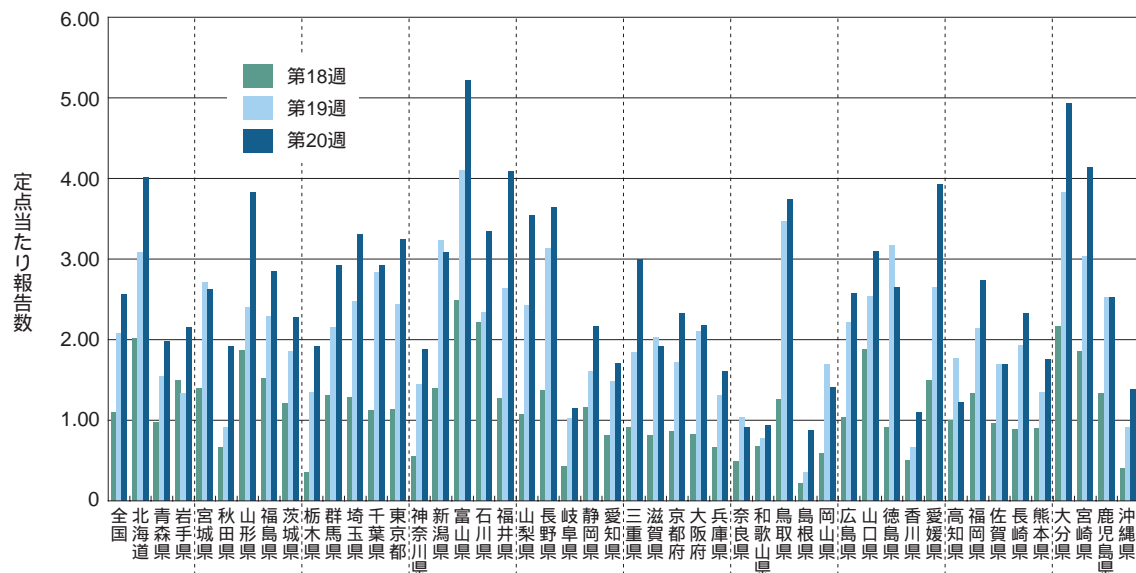
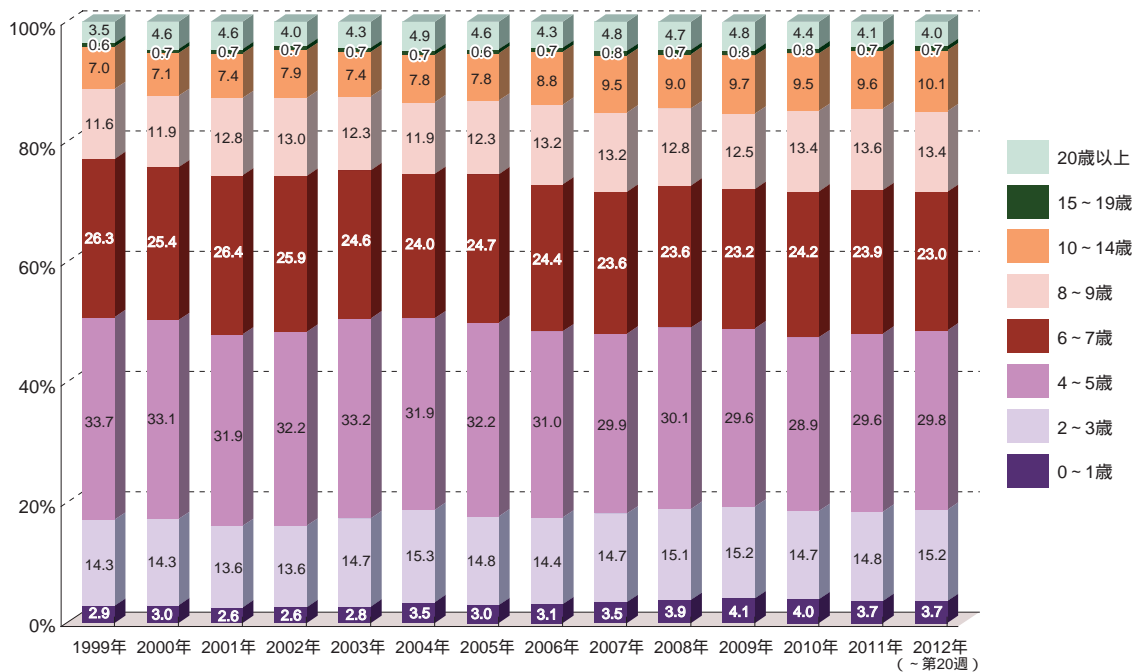


図3. A群溶血性レンサ球菌咽頭炎年別・年齢群別割合(1999年 ~ 2012年第20週)



A群溶血性レンサ球菌咽頭炎の患者発生数は更に増加し、間もなく春期から夏期の期間中での流行のピークを迎えるものと予想される。今しばらくはA群溶血性レンサ球菌咽頭炎の発生動向に対する注意が必要である。



病原体情報

* グラフはIASRホームページ(<http://www.nih.go.jp/niid/ja/iasr.html>)からの引用です。

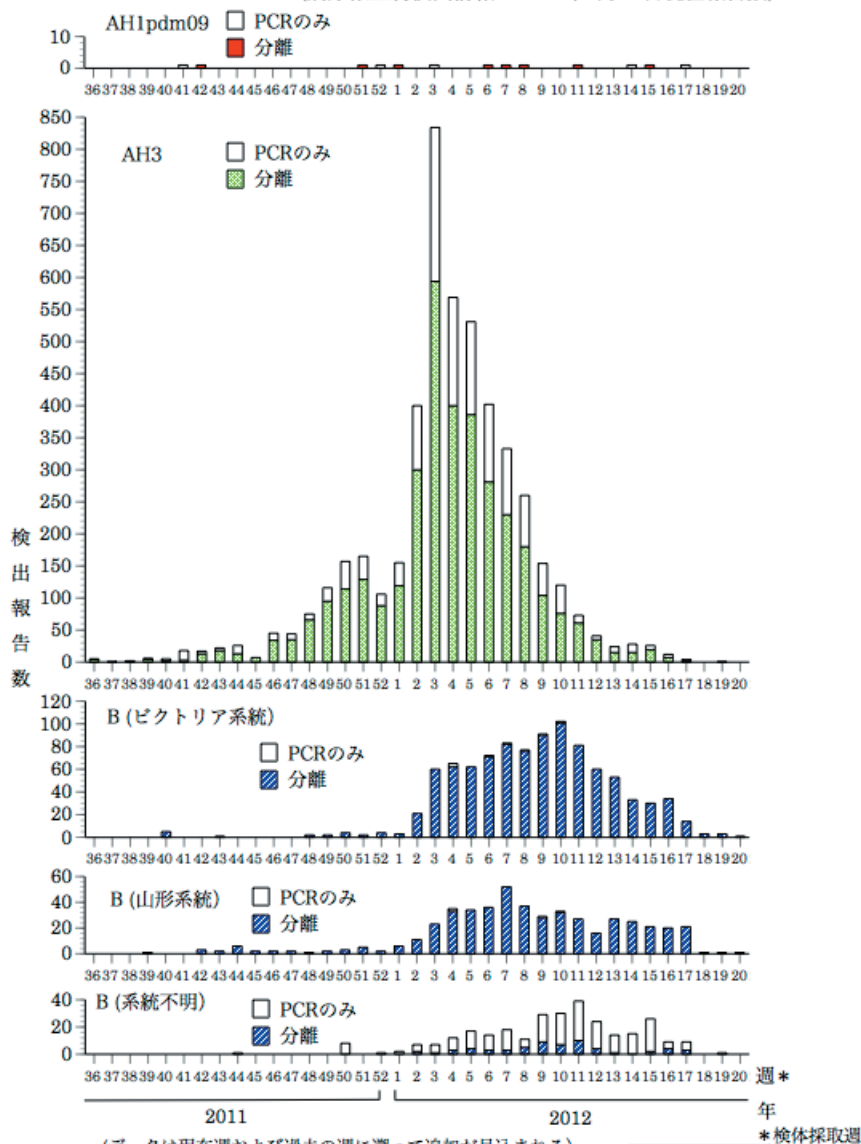
国立感染症研究所・感染症情報センターには各都道府県市の地方衛生研究所(地研)から「病原体個票」と「集団発生病原体票」が報告されています。これには感染症発生動向調査の定点およびその他の医療機関、保健所等で採取された検体から検出された病原体の情報が含まれています。週別の報告数は、病原体が分離・検出された検体の採取日による週ごとの報告数です。地域別の報告数は、その地域に所在する地研からの総報告数を都道府県別に示しています。

(2012年5月24日現在報告分)

インフルエンザウイルス 2011/12シーズン

2011/12シーズン最初の2011年第36週からAH3亜型の検出が続き、2012年第2週以降大きく増加し、第3週をピークに減少している。B型山形系統株は第39週に、B型ビクトリア系統株は第40週に初めて検出され、第2週以降やや増加している。AH1pdm09はごく少数報告されている。

週別インフルエンザウイルス分離・検出報告数、2011年第36週～2012年第20週
(病原微生物検出情報：2012年5月24日現在報告数)



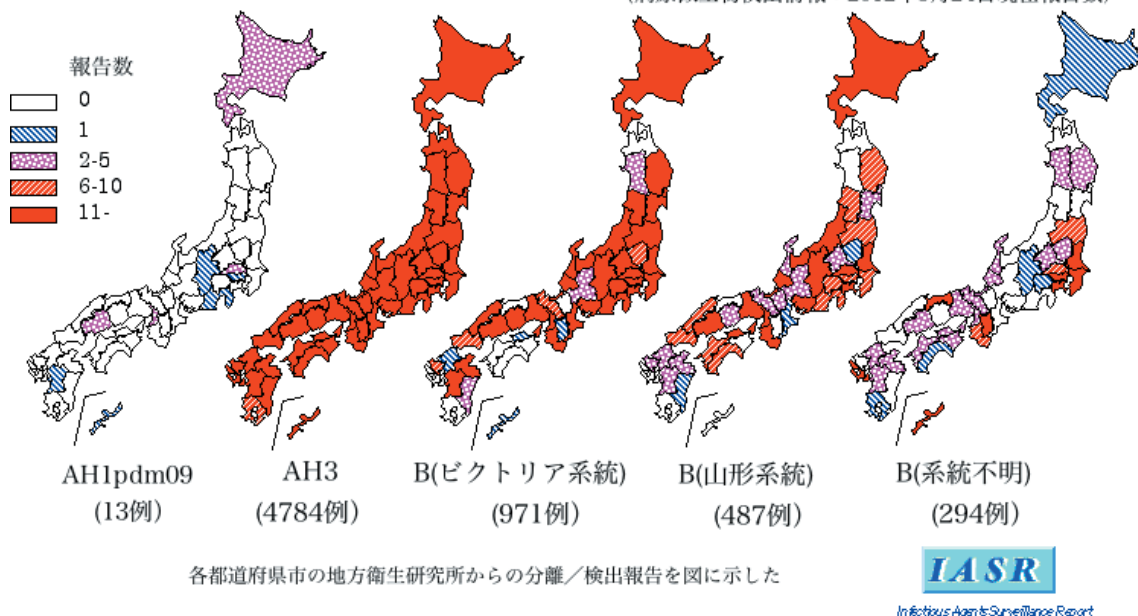
(データは現在週および過去の週に遡って追加が見込まれる)
各都道府県市の地方衛生研究所からの分離/検出報告を図に示した



Infectious Agents Surveillance Report

2011年第36週 ~ 2012年第20週の累積では、AH1pdm09が9都道府県から13件、AH3亜型が全47都道府県から4,784件、B型はビクトリア系統株が39都道府県から971件、山形系統株が39都道府県から487件、系統不明株が32都道府県から294件報告されている。

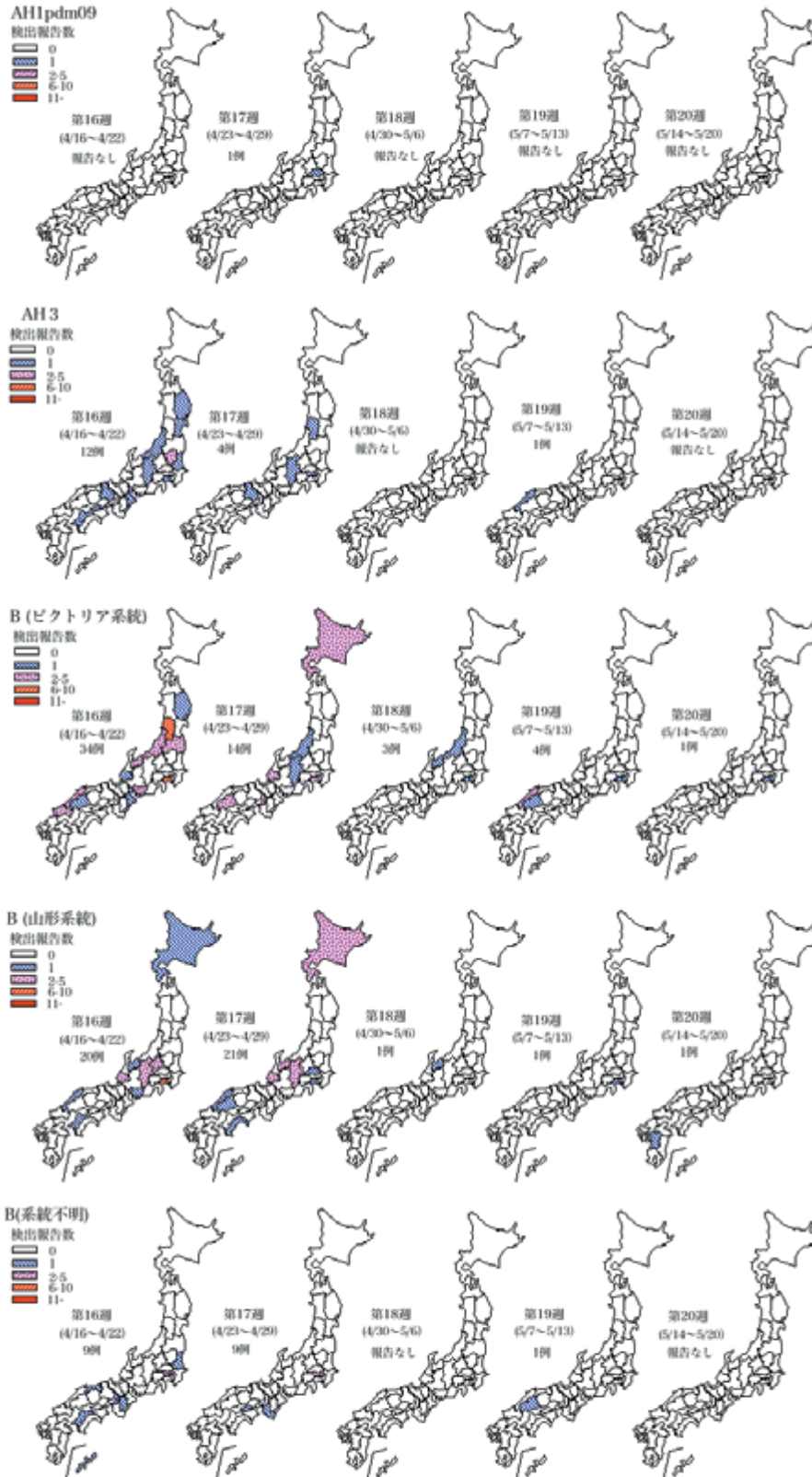
都道府県別インフルエンザウイルス分離・検出報告状況、2011年第36週~2012年第20週
(病原微生物検出情報：2012年5月24日現在報告数)



直近の2012年第16 ~ 20週の5週間では、AH1pdm09が埼玉県から1件、AH3亜型が14都県から17件、B型はビクトリア系統株が15道府県から56件、山形系統株が13道県から44件、系統不明株が11都府県から19件報告されている。

インフルエンザウイルス分離・検出速報は <http://www.nih.go.jp/niid/ja/iasr-inf.html> を参照ください。

週別都道府県別インフルエンザウイルス分離・検出報告状況、2012年第16週～第20週
(病原微生物検出情報：2012年5月24日現在報告数)



* 各都道府県市の地方衛生研究所からの分離/検出報告を検体採取週別に図に示した





コレラ 2011年 (2012年2月17日現在)

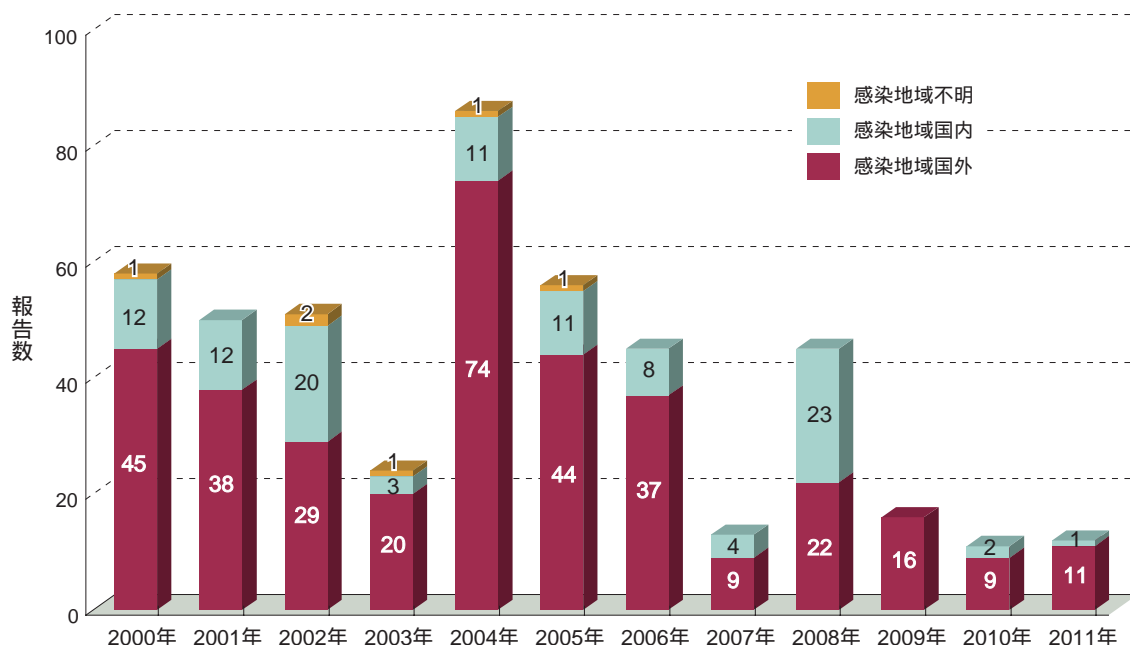
コレラは1～5日(通常1日以内)の潜伏期の後に、下痢や嘔吐で急激に発症する腸管感染症である。殆どの場合、腹痛や発熱はみられない。典型的症状は激しい水様性下痢(重症例では米のとぎ汁様)と脱水であるが、近年の報告症例では軽症であることが多い。しかし、胃腸の弱い人(胃切除者など胃酸の働きが低下している人)や高齢者、乳幼児では重症化して死亡することもあり、軽視できない疾患である。

コレラは1999年4月施行の感染症法に基づく2類感染症として、疑似症患者、無症状病原体保有者を含む症例の届出が、診断した全ての医師に義務づけられた。2007年4月施行の法改正により、コレラは3類感染症に変更され、患者及び無症状病原体保有者が届出対象(疑似症患者は対象外)となった。また、WHOの報告基準では、コレラ毒素産生性のO1血清型コレラ菌およびO139血清型コレラ菌によるものと定義されており、わが国でも同じ定義を用いている。

過去の年間報告数は1999年(4月～)39例、2000年58例、2001年50例、2002年51例、2003年24例、2004年86例、2005年56例、2006年45例、2007年13例、2008年45例、2009年16例、2010年11例で、2011年は12例であった(図1)。

2011年の12例は全例が患者(有症状者)であった。性別は男性7例、女性5例で、年齢中央値は34.5歳(20～61歳)であった。確定または推定として報告された感染地域は、国内が1例、国外が11例であった。死亡の報告はなかった。ただし、届出時点以降での死亡については十分反映されていない可能性があり、発生があった場合の追加・修正報告を自治体に依頼している。

図1. コレラの年別・感染地域別報告数(2000～2011年)



2000～2007年3月：患者、疑似症患者、無症状病原体保有者
 2007年4月～2011年：患者、無症状病原体保有者

12例について報告された症状としては、下痢・軟便は全例にあり、そのうち、米のとぎ汁様の下痢は4例(33.3%)にみられ、他に嘔吐が4例(33.3%)、脱水が3例(25.0%)、体重減少が2例(16.7%)であった。チアノーゼ、頻脈、血圧低下、無尿、虚脱、筋痙攣、胃切除歴の報告はなかった(以上は届出様式に記載されていて選択された症状)。また、その他の症状として、2例に発熱、1例に腹痛、1例に食欲不振の自由記載があった。

診断のための検査は、届出基準に従い、全例が便からの菌分離と毒素の確認がなされていた。毒素確認方法は、毒素産生の確認10例、PCRによる毒素遺伝子の確認2例であった。

国内を感染地域とする1例は、50代男性であった(図2)。感染した都道府県(推定または確定として報告されたもの)は、神奈川県であった。発症月は9月で、届出内容や報告自治体への問い合わせの結果、感染原因・感染経路は不明で、散发例と考えられた(図3)。コレラ菌の型はO1エルトル稲葉型であった。

国外を感染地域とする11例は、性別では男性6例、女性5例であり、年齢群別では20代5例、30代2例、40代1例、50代2例、60代1例で、年齢中央値は30歳(20 ~ 61歳)であった(図2)。発症月別にみると、8月が3例で最も多く、次いで7月、10月、12月が各2例、3月と5月が各1例であった(図3)。感染国別では、フィリピンが5例で最も多く、次いでインド4例、インドネシアとウズベキスタンが各1例であった(図4)。コレラ菌の型は、11例中10例がO1エルトル小川型であり、残りの1例はO1だが抗原型と生物型の検査未実施であった。

図2. コレラの感染地域別・性別・年齢群別報告数(2011年) n=12

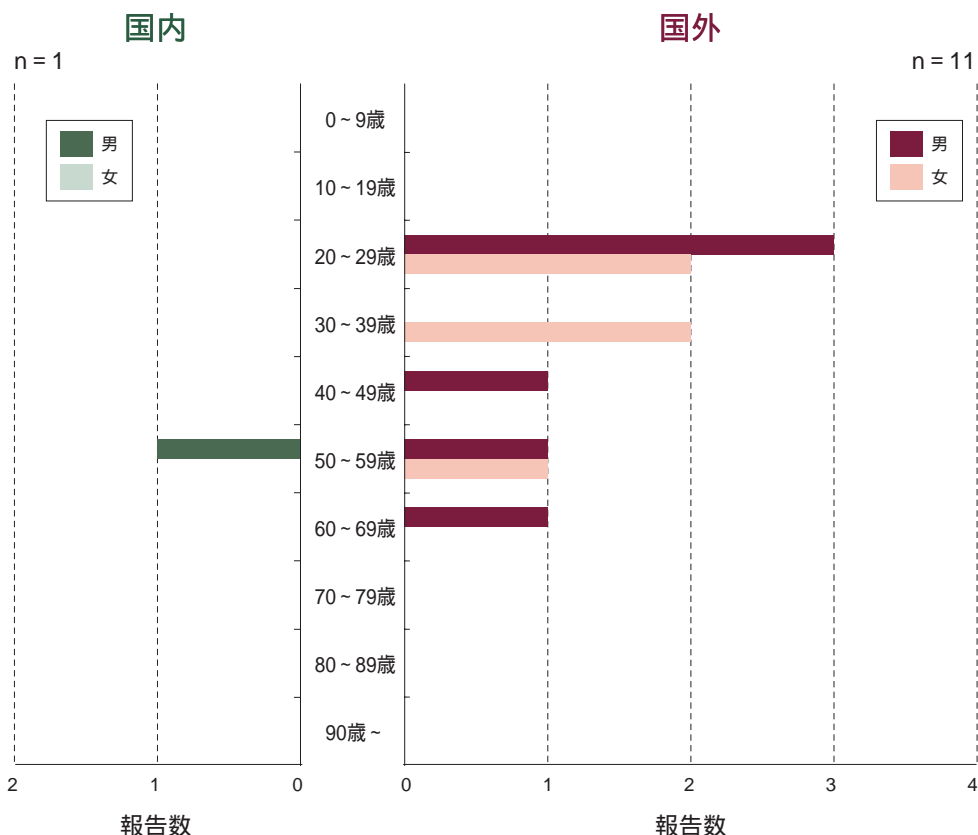


図3. コレラの感染地域別・発症月別報告数(2011年)

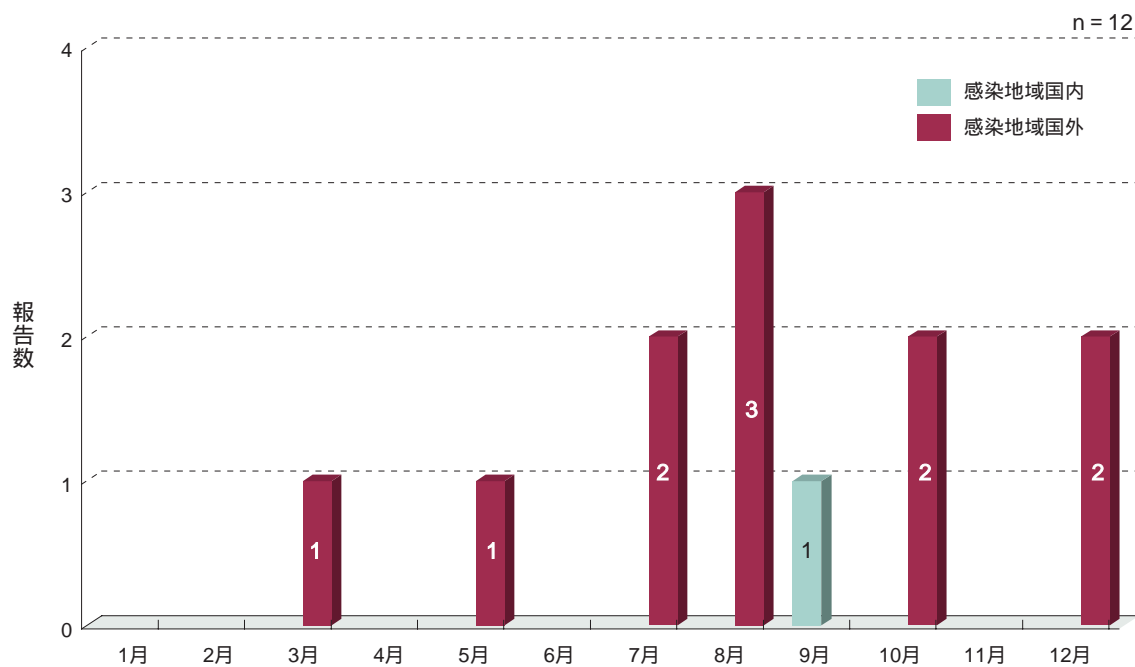
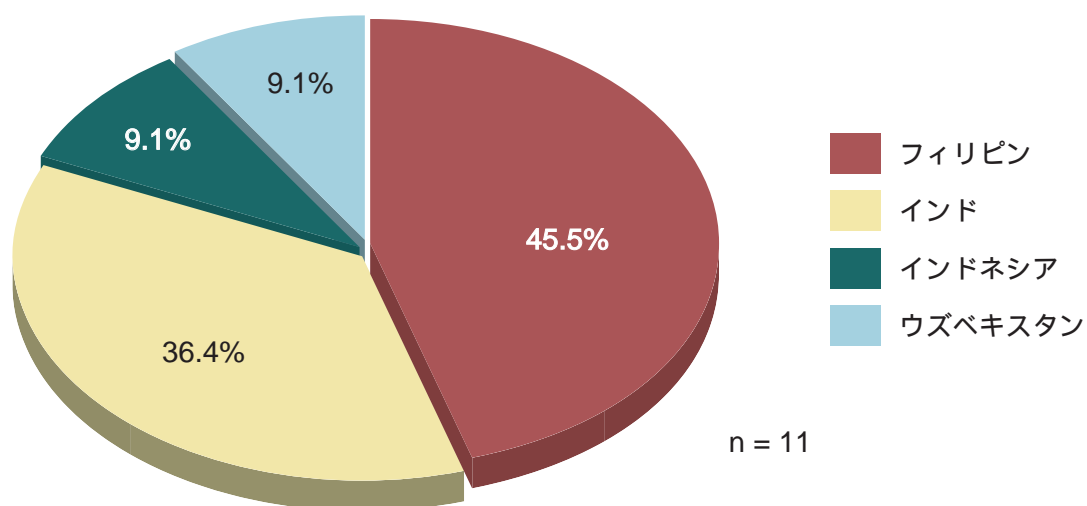


図4. コレラの感染国割合(2011年)



報告数の増減は、流行の発生、流行地への渡航、集団感染の発生など様々な要因が関与すると考えられる。検疫法改正により2007年6月以降は原則的には検疫所で検便が実施されなくなったことも一要因として考慮する必要がある。検疫所からの報告は、2006年(4～12月)6例、2007年1例(5月に診断)であったが、2008年以降は報告がない(届出医療施設名が国まで報告されるようになったのは2006年4月以降)。

予防策としてのワクチンは、コレラの高度流行地域へ出かける援助関係者などが接種の適応者と考えられ、一般の海外旅行者での必要性は通常高くはない。わが国には従来不活化注射ワクチンがあったが、現在は販売されていない。海外では経口ワクチンが販売されており、必要に応じて接種機関の輸入などにより、接種されている。

コレラは途上国において未だくりかえし流行し、時に多くの命をうばっている疾患である。渡航に際しては、各種感染症の流行情報を把握し、コレラ流行地域へ渡航する場合には、生水、氷、生の魚介類、生野菜、カットフルーツなどを避けることが肝要であり、また、無理な旅行日程などによって体調をくずし、抵抗力を落とさないよう心がけることも大切である。

通知

平成24年度インフルエンザHAワクチン製造株の決定について

健発0521第5号
平成24年5月21日

国立感染症研究所長殿

厚生労働省健康局長

生物学的製剤基準(平成16年3月30日厚生労働省告示第155号)の規定に係る平成24年度のインフルエンザHAワクチン製造株を下記のとおり決定したので通知する。

記

A型株

A/カリフォルニア/7/2009(H1N1)pdm09
A/ビクトリア/361/2011(H3N2)

B型株

B/ウイスコンシン/01/2010

(IASR 2012年6月号掲載予定記事)



海外感染症情報

*関連の情報やさらに詳しい情報については、FORTHホームページ(<http://www.forth.go.jp/>)をご覧ください。

アフリカで髄膜炎が発生しています

2012年5月24日 (WHO(GAR)

1月1日から4月17日(疫学第17週)までに、髄膜炎菌感染症がアフリカ髄膜炎ベルト地帯にある14か国¹⁾のうち10か国の42地域より報告されました。

10か国(ベナン、ブルキナファソ、チャド、中央アフリカ、コートジボアール、ガンビア、ガーナ、マリ、ナイジェリア、スーダン)から960人の死亡者を含む合計11,647人が報告されました。致死率は8.2%です。

発生の主な原因菌は*Neisseria meningitidis*(Nm)の血清型W135によるものです。

各国保健省はこの流行に対して、サーベイランスの強化や症例管理、ワクチン供給の国際調整団体(ICG)を通じて国境を越えたワクチン供給の強化を含めた一連の髄膜炎の予防と制御対策を実施しています。

ICGは最も影響を受けた下表²⁾の6か国に対し、治療薬やワクチンを配布しています。また、ワクチンキャンペーンが協力機関とともに実施されています。

WHOは流行状況について細心の注意をもってパートナーや感染国の保健省と共同で監視しつづけています。

¹⁾ アフリカ髄膜炎ベルト地帯にあり髄膜炎菌感染症サーベイランスを強化した14か国はベナン、ブルキナファソ、カメルーン、中央アフリカ共和国、チャド、コートジボアール、コンゴ民主共和国、エチオピア、ガーナ、マリ、ニジェール、ナイジェリア、スーダン、トーゴです。

²⁾

国名 ²⁾	疑い症例数	死亡数	致死率(%)	優勢な病原体	流行地域数
ベナン	758	71	9.4	NmW135	6
ブルキナファソ	5,300	553	10.4	NmW135	13
チャド	2,828	135		NmA	12
コートジボアール	399	49	12.3	NmW135	1
ガーナ	569	56	9.8	NmW135	4
スーダン	275	13	4.7	NmA	1



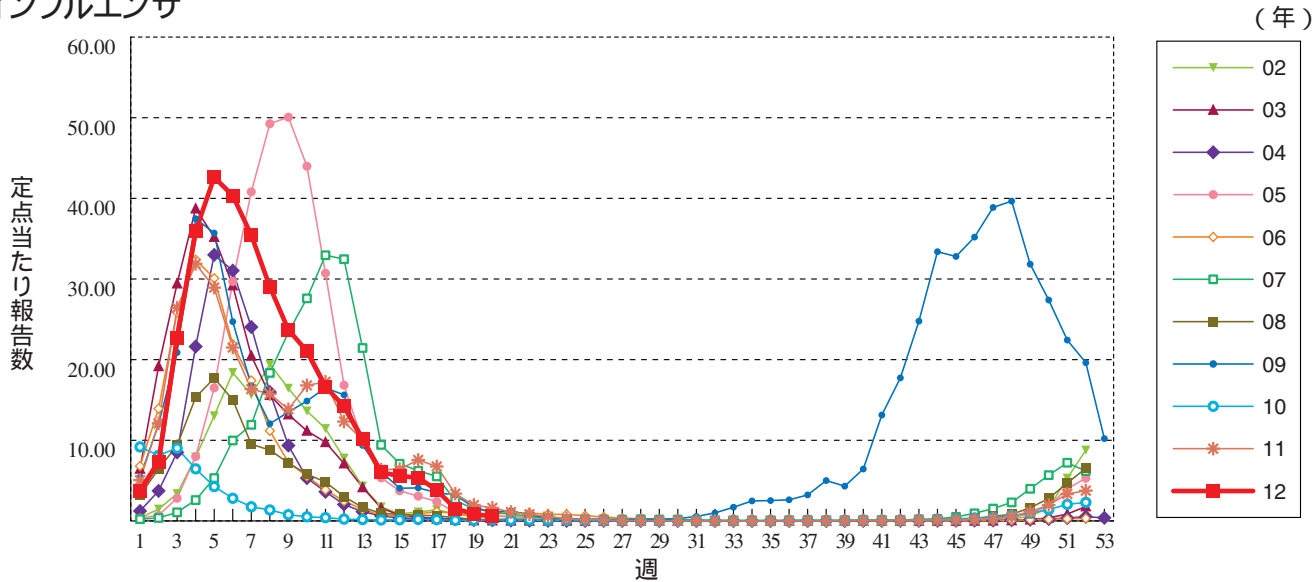
感染症の話

今週はお休みさせていただきます。
「感染症の話」過去の掲載分については
<http://www.nih.go.jp/niid/ja/encyclopedia.html>
でご覧いただけます。

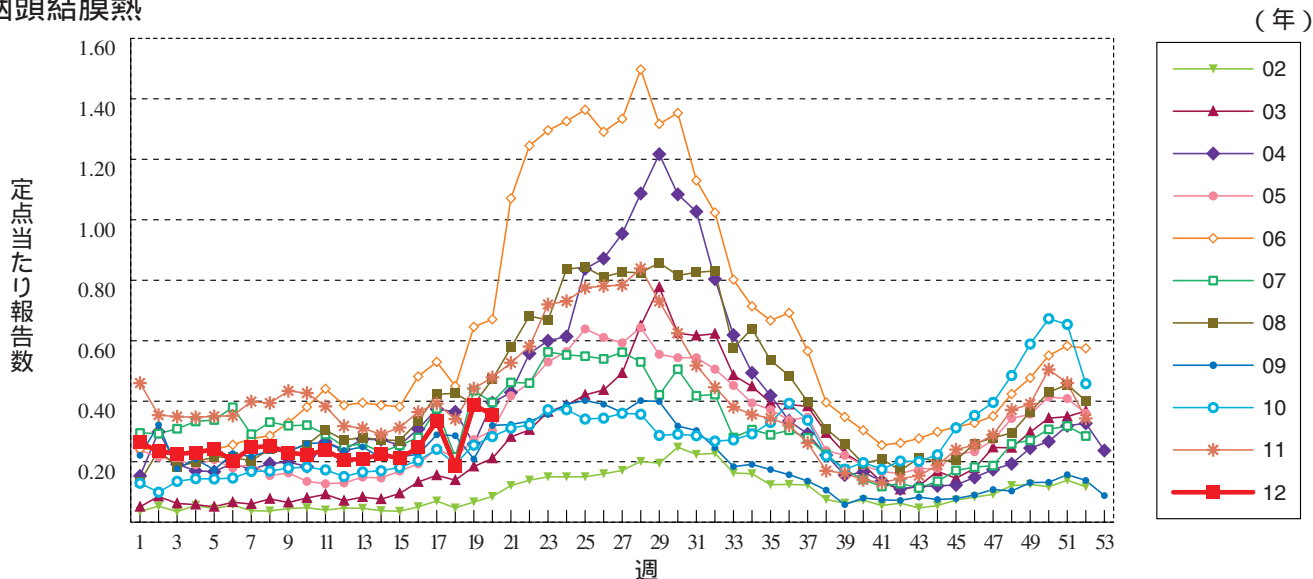


グラフ総覧(20週)

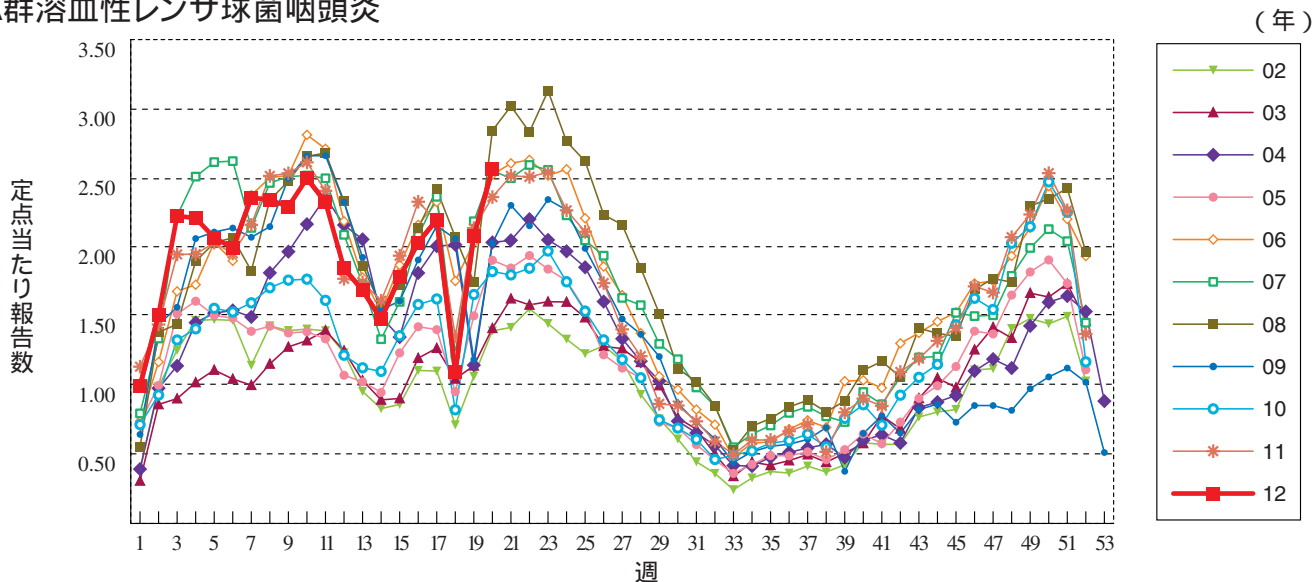
インフルエンザ



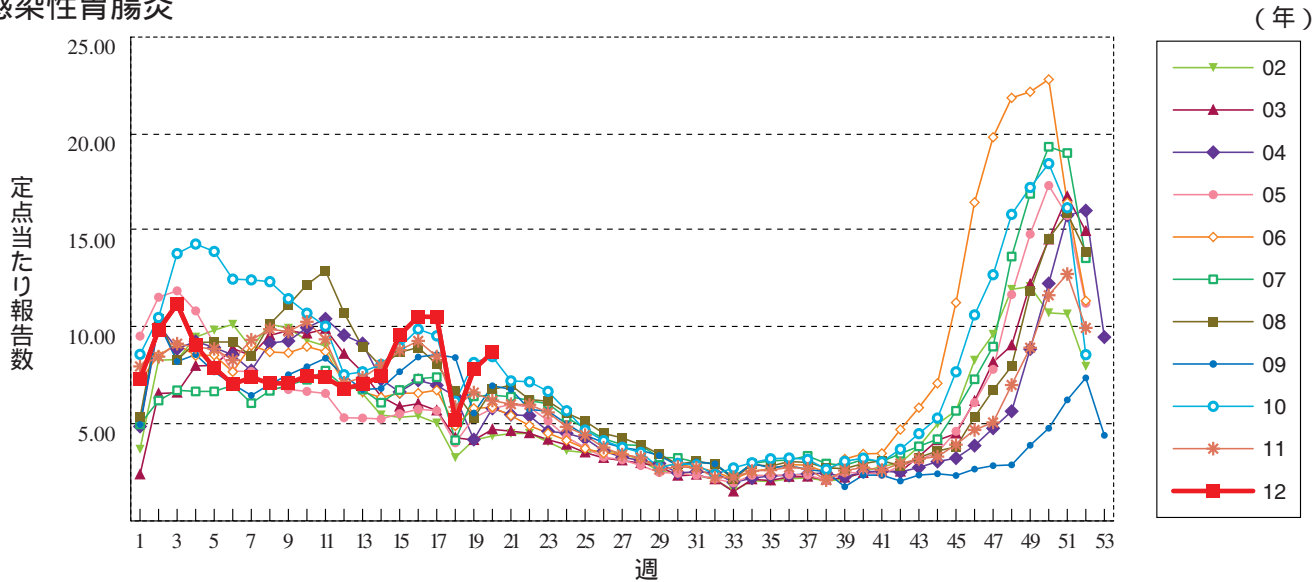
咽頭結膜熱



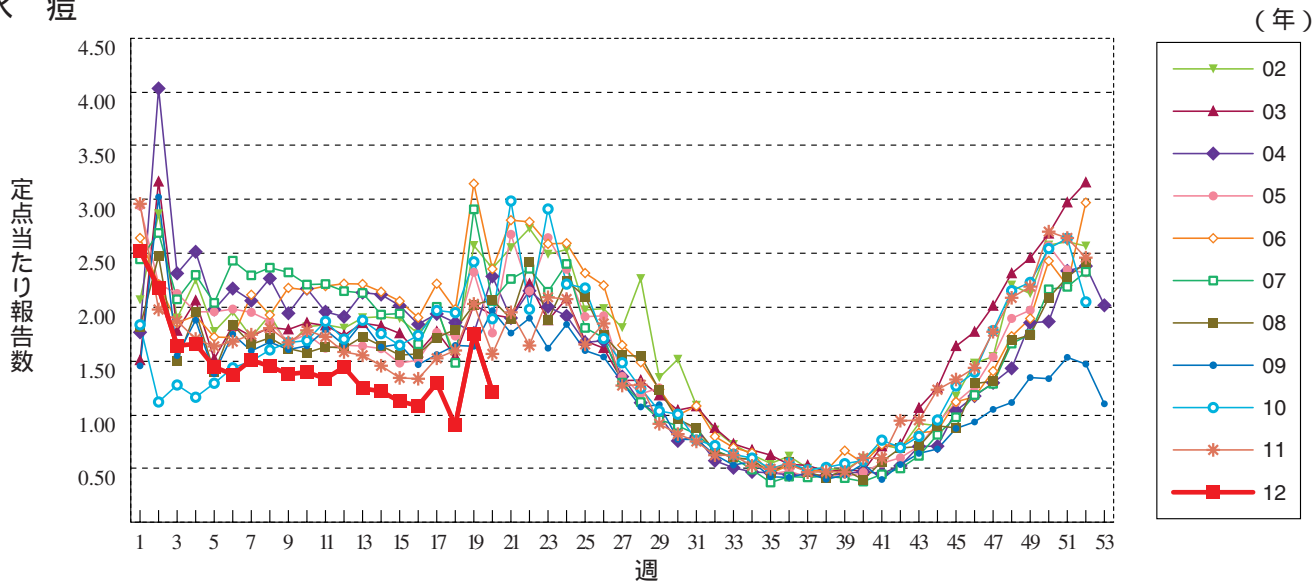
A群溶血性レンサ球菌咽頭炎



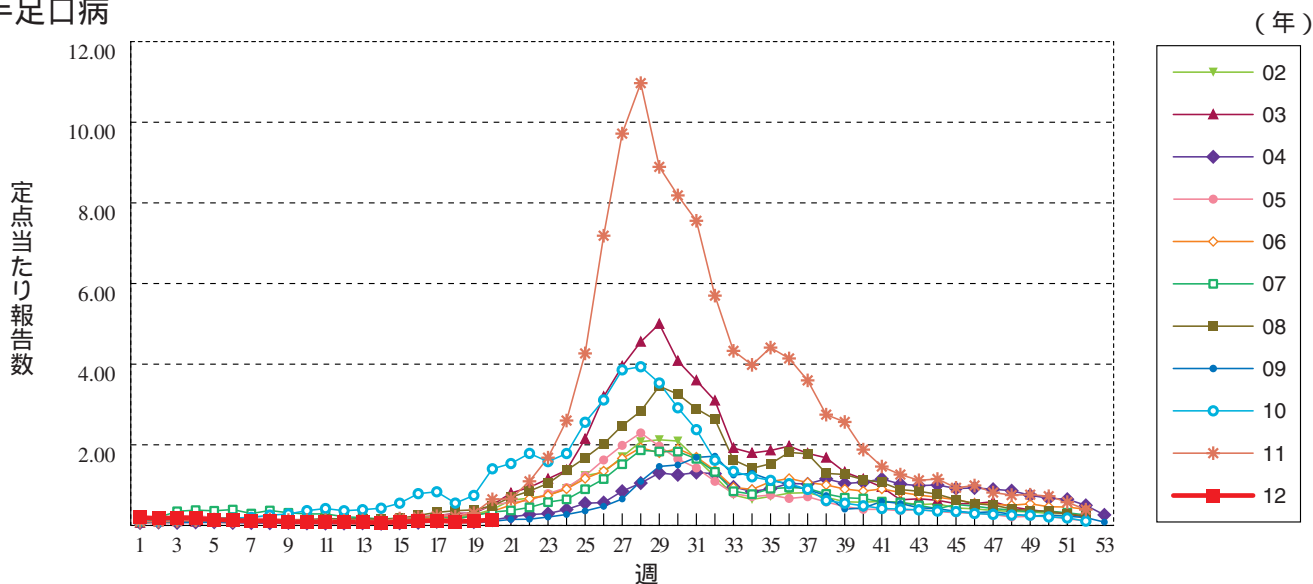
感染性胃腸炎



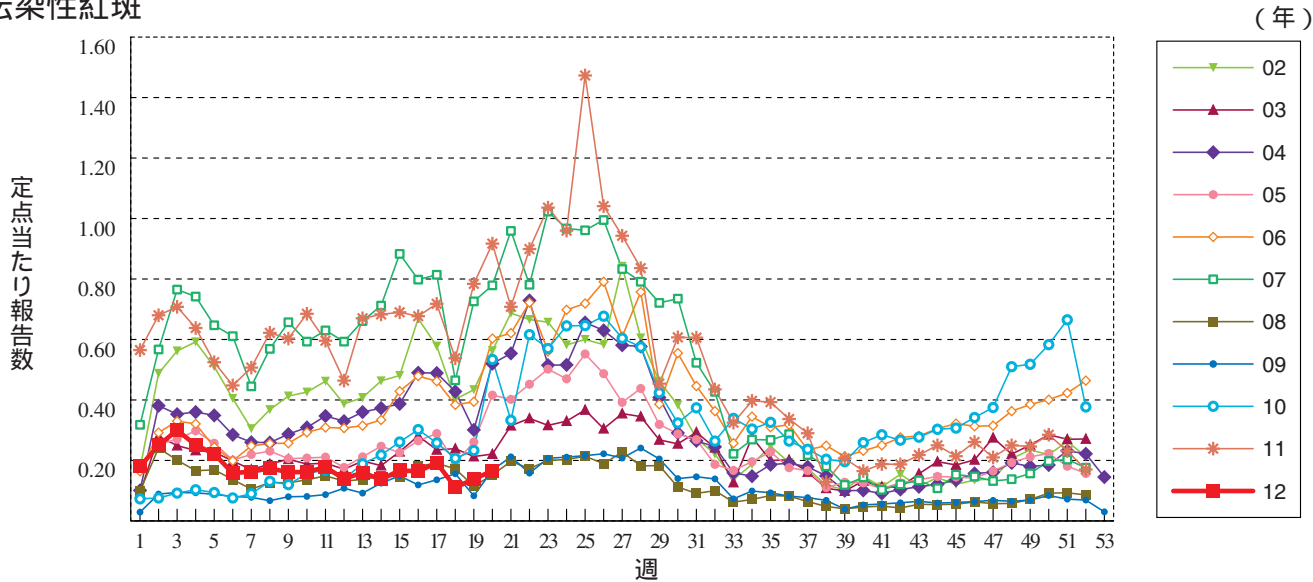
水痘



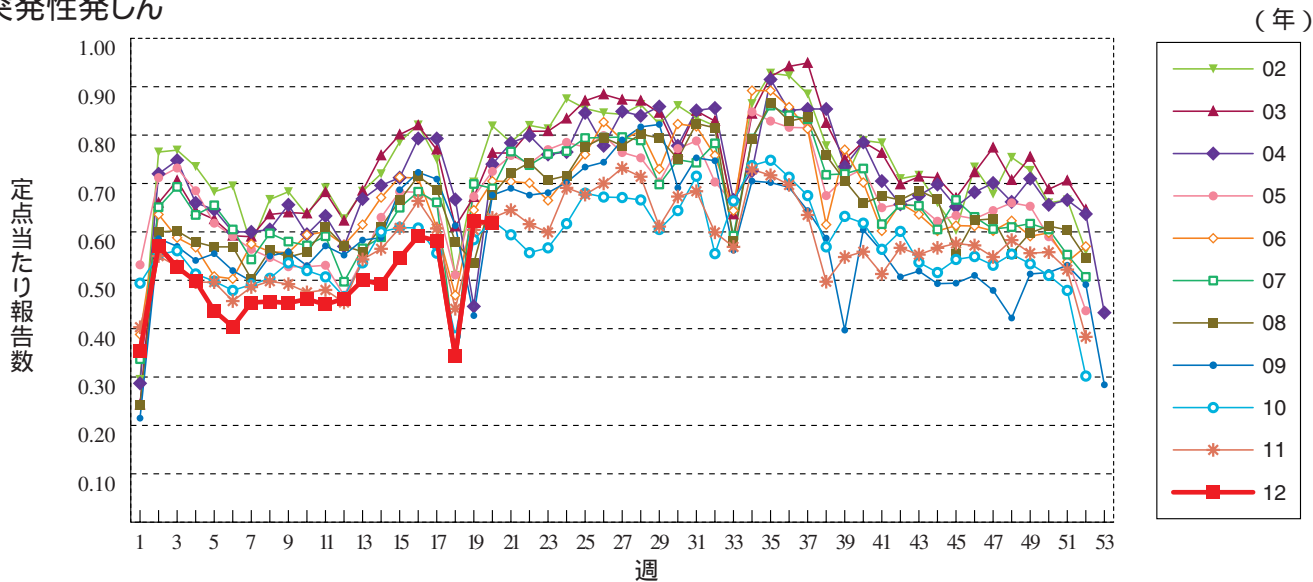
手足口病



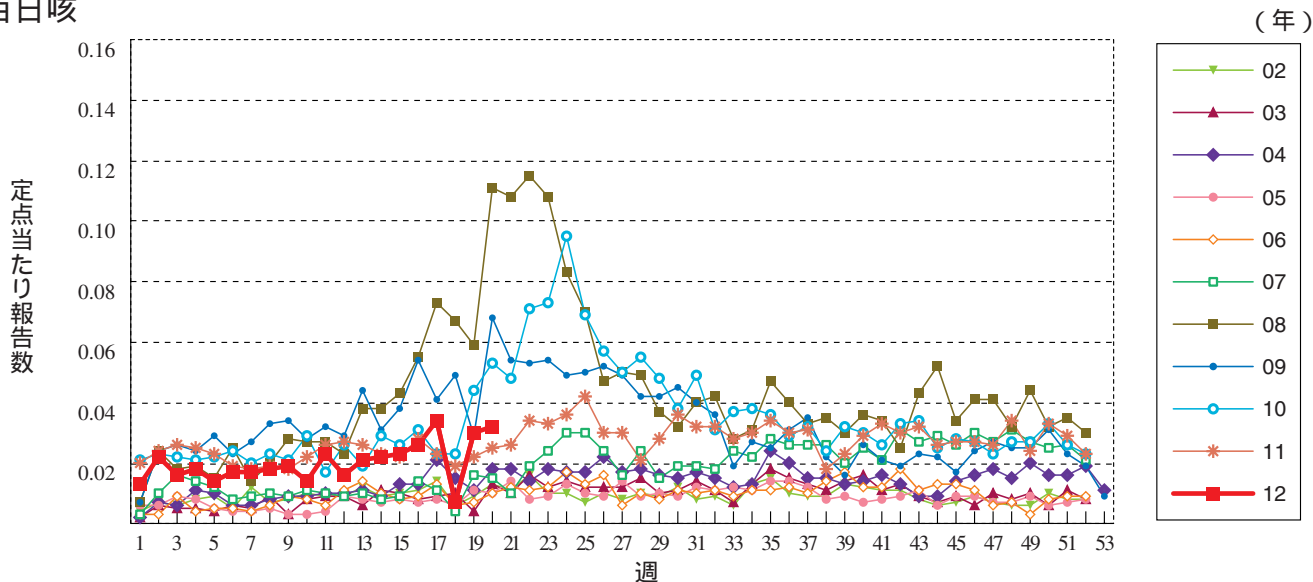
伝染性紅斑



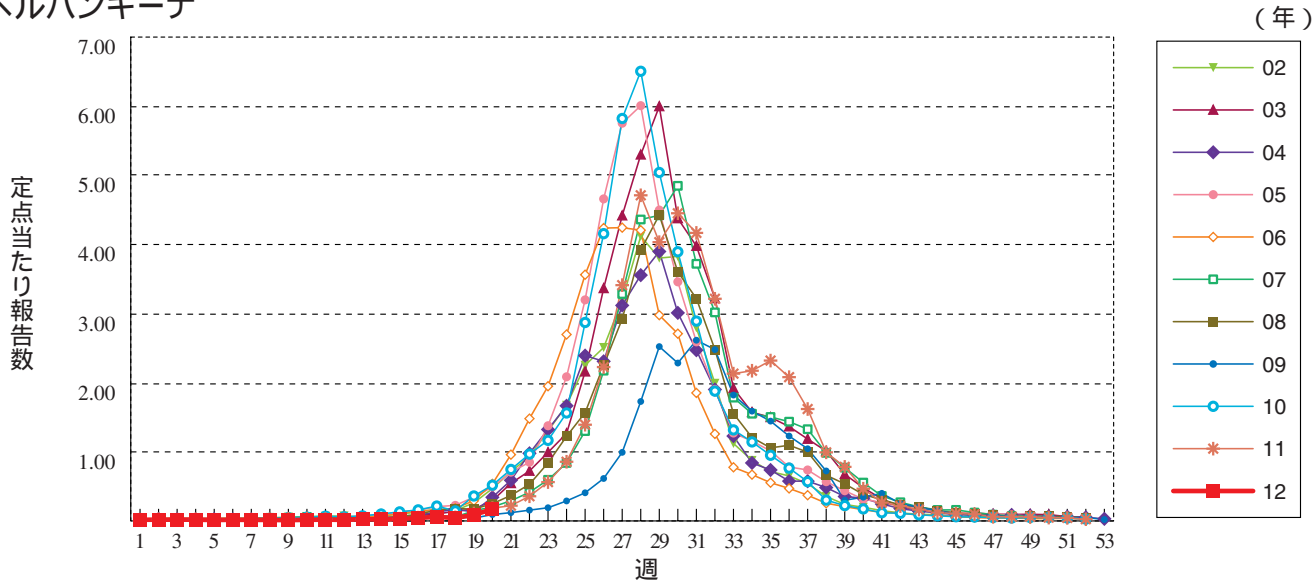
突発性発しん



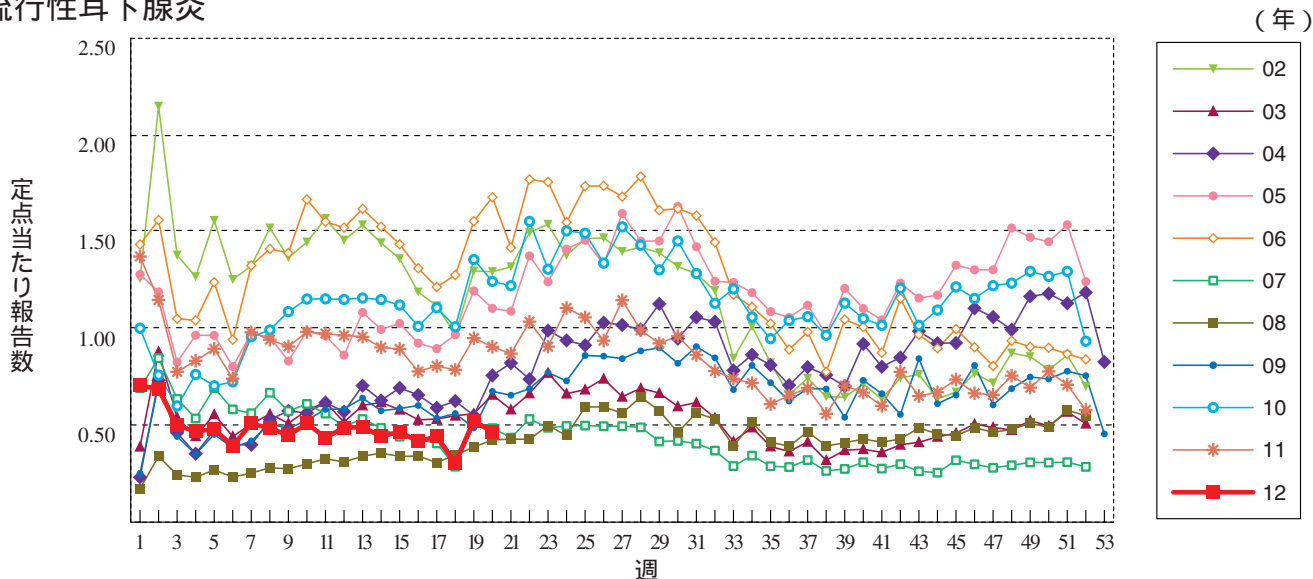
百日咳



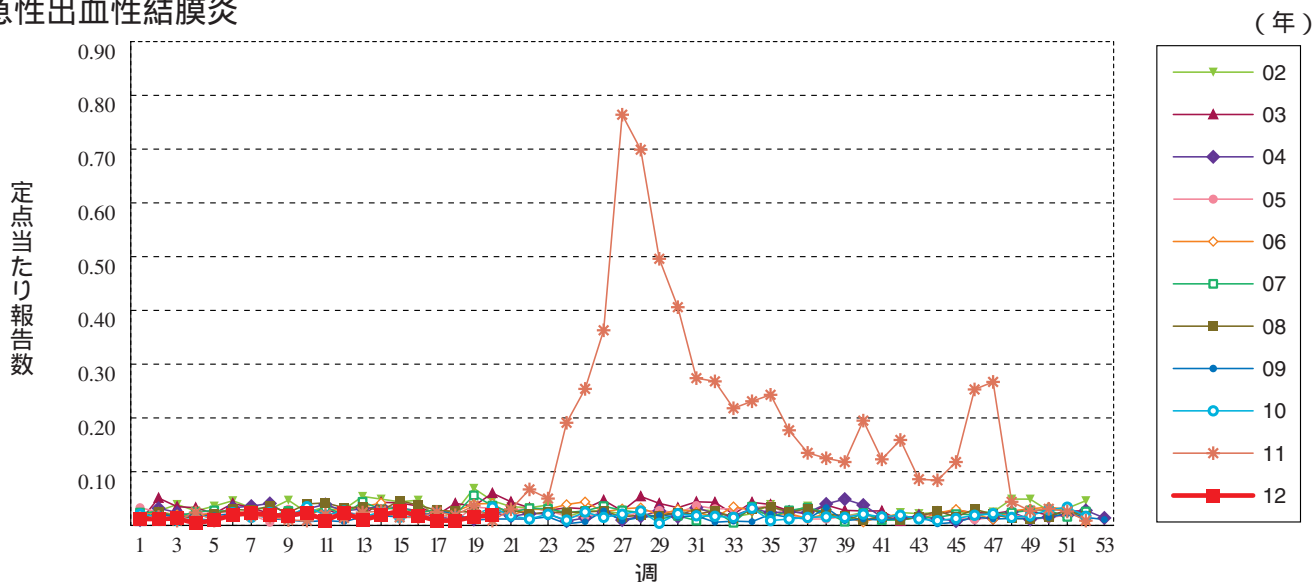
ヘルパンギーナ



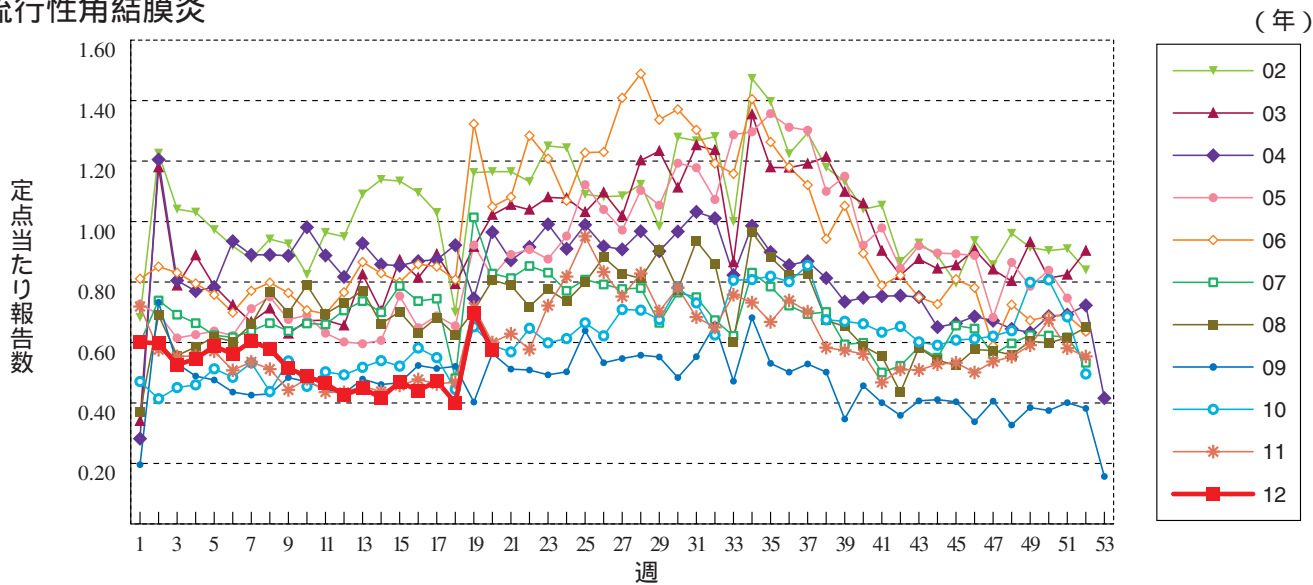
流行性耳下腺炎



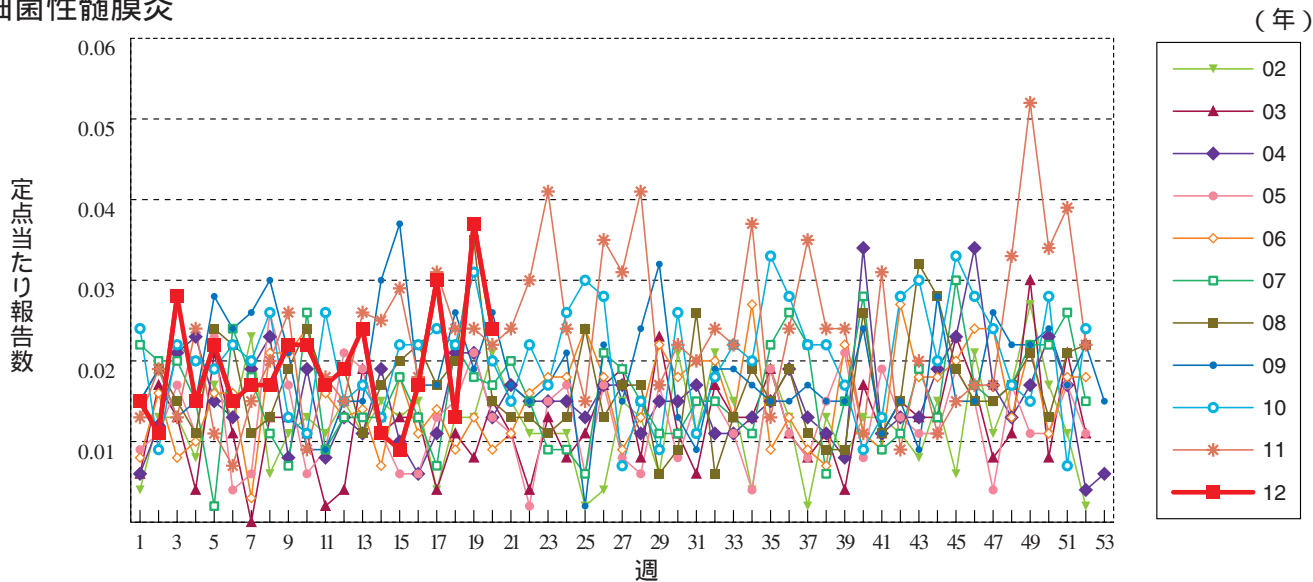
急性出血性結膜炎



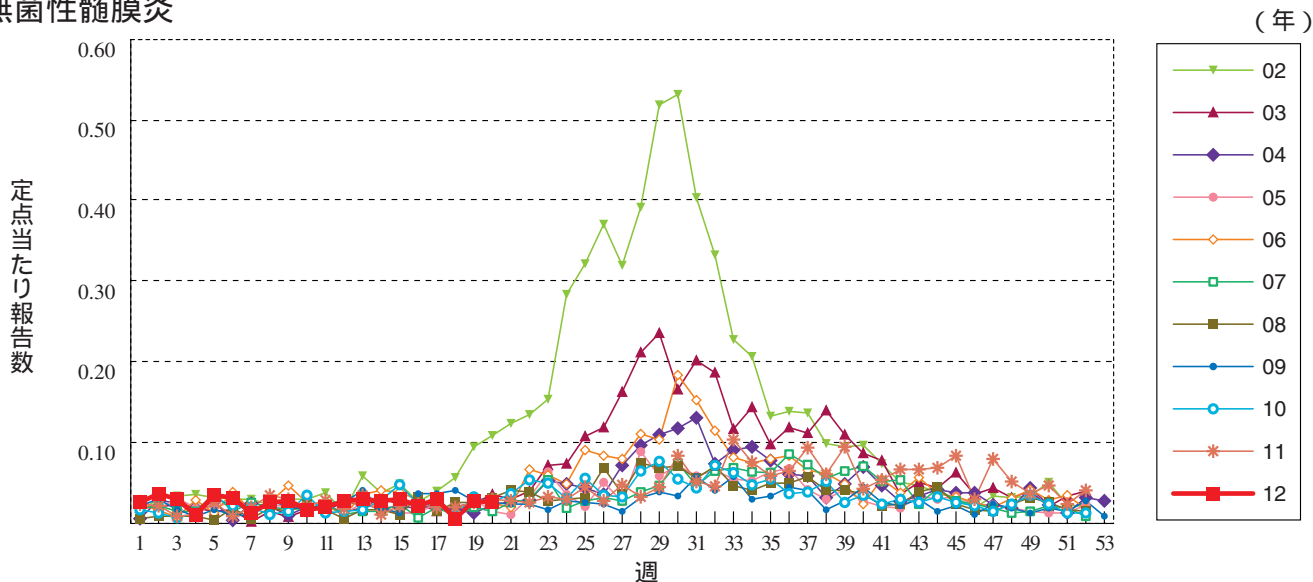
流行性角結膜炎



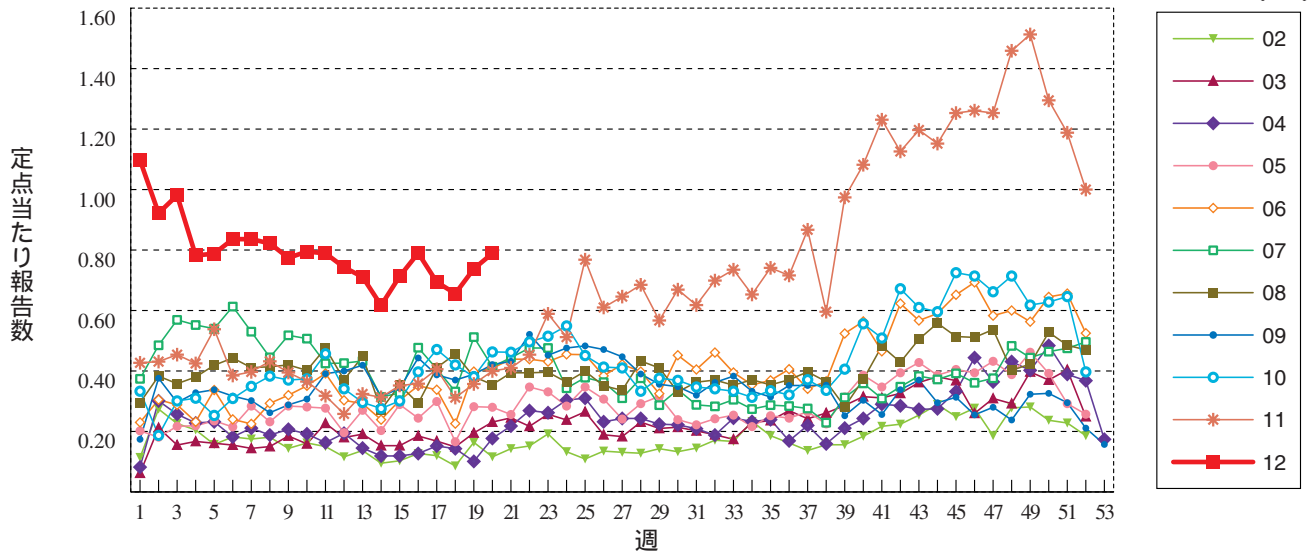
細菌性髄膜炎



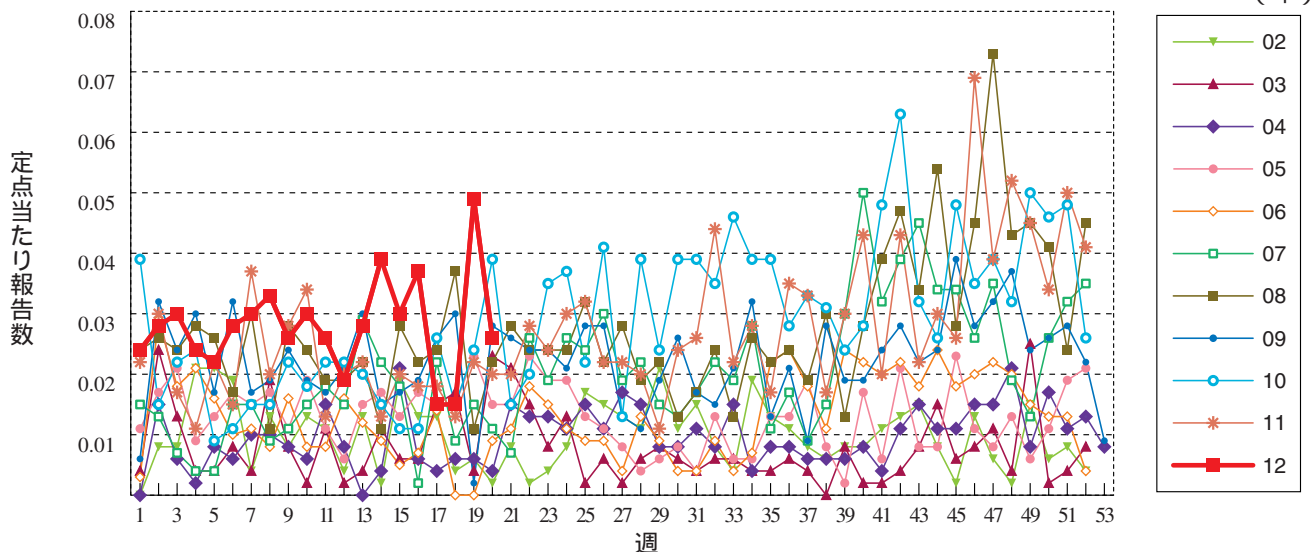
無菌性髄膜炎



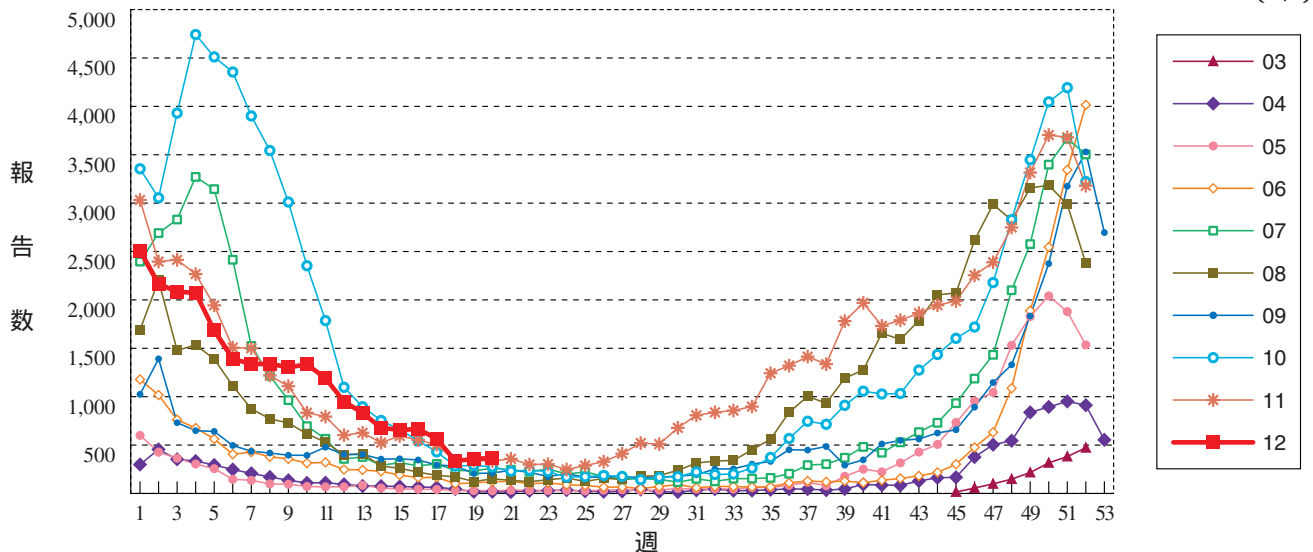
マイコプラズマ肺炎



クラミジア肺炎(オウム病を除く)



RSウイルス感染症 定ポイントあたり報告数ではなく、報告数を示しています。





20週のデータ

注) 表中の報告数は5月23日集計分であり、その後の報告は次週以降の累積に反映されます。
 新型インフルエンザは掲載していません。

報告数・累積報告数、疾病・都道府県別

2012年20週

	エボラ出血熱		クリミア・コンゴ出血熱		痘 そう		南米出血熱		ペスト		マールブルグ病		ラッサ熱		急性灰白髄炎		結 核	
	報告数	累積	報告数	累積	報告数	累積	報告数	累積	報告数	累積	報告数	累積	報告数	累積	報告数	累積	報告数	累積
総 数	-	-	-	-	-	-	-	-	-	-	-	-	-	-	-	-	402	10537
北海道	-	-	-	-	-	-	-	-	-	-	-	-	-	-	-	-	8	316
青森県	-	-	-	-	-	-	-	-	-	-	-	-	-	-	-	-	6	180
岩手県	-	-	-	-	-	-	-	-	-	-	-	-	-	-	-	-	1	108
宮城県	-	-	-	-	-	-	-	-	-	-	-	-	-	-	-	-	5	147
秋田県	-	-	-	-	-	-	-	-	-	-	-	-	-	-	-	-	1	83
山形県	-	-	-	-	-	-	-	-	-	-	-	-	-	-	-	-	4	79
福島県	-	-	-	-	-	-	-	-	-	-	-	-	-	-	-	-	3	88
茨城県	-	-	-	-	-	-	-	-	-	-	-	-	-	-	-	-	8	261
栃木県	-	-	-	-	-	-	-	-	-	-	-	-	-	-	-	-	2	131
群馬県	-	-	-	-	-	-	-	-	-	-	-	-	-	-	-	-	2	80
埼玉県	-	-	-	-	-	-	-	-	-	-	-	-	-	-	-	-	11	479
千葉県	-	-	-	-	-	-	-	-	-	-	-	-	-	-	-	-	36	529
東京都	-	-	-	-	-	-	-	-	-	-	-	-	-	-	-	-	68	1678
神奈川県	-	-	-	-	-	-	-	-	-	-	-	-	-	-	-	-	36	785
新潟県	-	-	-	-	-	-	-	-	-	-	-	-	-	-	-	-	9	121
富山県	-	-	-	-	-	-	-	-	-	-	-	-	-	-	-	-	2	84
石川県	-	-	-	-	-	-	-	-	-	-	-	-	-	-	-	-	5	67
福井県	-	-	-	-	-	-	-	-	-	-	-	-	-	-	-	-	-	63
山梨県	-	-	-	-	-	-	-	-	-	-	-	-	-	-	-	-	-	53
長野県	-	-	-	-	-	-	-	-	-	-	-	-	-	-	-	-	8	118
岐阜県	-	-	-	-	-	-	-	-	-	-	-	-	-	-	-	-	9	184
静岡県	-	-	-	-	-	-	-	-	-	-	-	-	-	-	-	-	5	184
愛知県	-	-	-	-	-	-	-	-	-	-	-	-	-	-	-	-	28	643
三重県	-	-	-	-	-	-	-	-	-	-	-	-	-	-	-	-	1	116
滋賀県	-	-	-	-	-	-	-	-	-	-	-	-	-	-	-	-	8	109
京都府	-	-	-	-	-	-	-	-	-	-	-	-	-	-	-	-	9	263
大阪府	-	-	-	-	-	-	-	-	-	-	-	-	-	-	-	-	34	589
兵庫県	-	-	-	-	-	-	-	-	-	-	-	-	-	-	-	-	13	396
奈良県	-	-	-	-	-	-	-	-	-	-	-	-	-	-	-	-	8	133
和歌山県	-	-	-	-	-	-	-	-	-	-	-	-	-	-	-	-	3	133
鳥取県	-	-	-	-	-	-	-	-	-	-	-	-	-	-	-	-	-	39
島根県	-	-	-	-	-	-	-	-	-	-	-	-	-	-	-	-	4	115
岡山県	-	-	-	-	-	-	-	-	-	-	-	-	-	-	-	-	3	141
広島県	-	-	-	-	-	-	-	-	-	-	-	-	-	-	-	-	10	282
山口県	-	-	-	-	-	-	-	-	-	-	-	-	-	-	-	-	3	152
徳島県	-	-	-	-	-	-	-	-	-	-	-	-	-	-	-	-	3	94
香川県	-	-	-	-	-	-	-	-	-	-	-	-	-	-	-	-	-	64
愛媛県	-	-	-	-	-	-	-	-	-	-	-	-	-	-	-	-	1	89
高知県	-	-	-	-	-	-	-	-	-	-	-	-	-	-	-	-	1	53
福岡県	-	-	-	-	-	-	-	-	-	-	-	-	-	-	-	-	19	459
佐賀県	-	-	-	-	-	-	-	-	-	-	-	-	-	-	-	-	2	48
長崎県	-	-	-	-	-	-	-	-	-	-	-	-	-	-	-	-	4	153
熊本県	-	-	-	-	-	-	-	-	-	-	-	-	-	-	-	-	-	141
大分県	-	-	-	-	-	-	-	-	-	-	-	-	-	-	-	-	6	129
宮崎県	-	-	-	-	-	-	-	-	-	-	-	-	-	-	-	-	5	87
鹿児島県	-	-	-	-	-	-	-	-	-	-	-	-	-	-	-	-	6	149
沖縄県	-	-	-	-	-	-	-	-	-	-	-	-	-	-	-	-	2	142

*病原体がSARSコロナウイルスであるものに限る。

報告数・累積報告数, 疾病・都道府県別

2012年20週

	ジフテリア		重症急性 呼吸器症候群*		鳥インフル エンザ (H5N1)		コレラ		細菌性赤痢		腸管出血性 大腸菌感染症		腸チフス		パラチフス		E型肝炎	
	報告数	累積	報告数	累積	報告数	累積	報告数	累積	報告数	累積	報告数	累積	報告数	累積	報告数	累積	報告数	累積
総 数	-	-	-	-	-	-	2	2	97	32	304	1	12	-	9	3	59	
北海道	-	-	-	-	-	-	-	-	1	2	11	-	-	-	-	1	27	
青森県	-	-	-	-	-	-	-	-	-	1	2	-	-	-	-	1	1	
岩手県	-	-	-	-	-	-	-	-	-	1	9	-	-	-	-	-	-	
宮城県	-	-	-	-	-	-	-	-	-	-	5	-	-	-	-	-	-	
秋田県	-	-	-	-	-	-	-	-	1	-	-	-	-	-	-	-	-	
山形県	-	-	-	-	-	-	-	-	2	-	-	-	-	-	-	-	-	
福島県	-	-	-	-	-	-	-	-	2	1	4	-	-	-	-	-	2	
茨城県	-	-	-	-	-	-	-	-	3	-	8	-	-	-	-	-	2	
栃木県	-	-	-	-	-	-	-	-	-	-	1	-	-	-	-	-	-	
群馬県	-	-	-	-	-	-	-	-	3	-	6	-	-	-	-	-	1	
埼玉県	-	-	-	-	-	-	-	-	4	-	5	-	1	-	1	-	-	
千葉県	-	-	-	-	-	-	-	-	5	1	9	-	-	-	-	-	1	
東京都	-	-	-	-	-	-	-	-	31	3	26	1	5	-	3	-	9	
神奈川県	-	-	-	-	-	-	2	1	3	4	16	-	2	-	1	-	2	
新潟県	-	-	-	-	-	-	-	-	-	1	1	-	-	-	-	-	-	
富山県	-	-	-	-	-	-	-	-	1	-	1	-	-	-	-	-	-	
石川県	-	-	-	-	-	-	-	-	-	1	4	-	-	-	-	-	-	
福井県	-	-	-	-	-	-	-	-	1	-	4	-	-	-	-	-	-	
山梨県	-	-	-	-	-	-	-	-	1	-	1	-	-	-	-	-	-	
長野県	-	-	-	-	-	-	-	-	-	1	4	-	-	-	-	-	1	
岐阜県	-	-	-	-	-	-	-	-	1	2	5	-	-	-	-	-	1	
静岡県	-	-	-	-	-	-	-	-	-	1	4	-	1	-	-	-	1	
愛知県	-	-	-	-	-	-	-	-	1	3	2	36	-	-	-	-	-	
三重県	-	-	-	-	-	-	-	-	-	2	6	-	-	-	-	1	8	
滋賀県	-	-	-	-	-	-	-	-	-	-	3	-	-	-	-	-	-	
京都府	-	-	-	-	-	-	-	-	1	1	3	-	-	-	-	-	-	
大阪府	-	-	-	-	-	-	-	-	24	1	15	-	1	-	4	-	1	
兵庫県	-	-	-	-	-	-	-	-	2	-	6	-	1	-	-	-	1	
奈良県	-	-	-	-	-	-	-	-	1	-	-	-	-	-	-	-	-	
和歌山県	-	-	-	-	-	-	-	-	1	-	-	-	-	-	-	-	-	
鳥取県	-	-	-	-	-	-	-	-	-	-	-	-	-	-	-	-	-	
島根県	-	-	-	-	-	-	-	-	-	-	7	-	-	-	-	-	-	
岡山県	-	-	-	-	-	-	-	-	-	-	3	-	1	-	-	-	-	
広島県	-	-	-	-	-	-	-	-	2	-	4	-	-	-	-	-	-	
山口県	-	-	-	-	-	-	-	-	-	1	12	-	-	-	-	-	-	
徳島県	-	-	-	-	-	-	-	-	-	-	1	-	-	-	-	-	-	
香川県	-	-	-	-	-	-	-	-	-	-	1	-	-	-	-	-	-	
愛媛県	-	-	-	-	-	-	-	-	1	-	-	-	-	-	-	-	-	
高知県	-	-	-	-	-	-	-	-	-	-	-	-	-	-	-	-	-	
福岡県	-	-	-	-	-	-	-	-	-	1	38	-	-	-	-	-	-	
佐賀県	-	-	-	-	-	-	-	-	-	-	1	-	-	-	-	-	-	
長崎県	-	-	-	-	-	-	-	-	1	-	2	-	-	-	-	-	-	
熊本県	-	-	-	-	-	-	-	-	1	1	23	-	-	-	-	-	1	
大分県	-	-	-	-	-	-	-	-	1	1	2	-	-	-	-	-	-	
宮崎県	-	-	-	-	-	-	-	-	-	3	4	-	-	-	-	-	-	
鹿児島県	-	-	-	-	-	-	-	-	-	-	9	-	-	-	-	-	-	
沖縄県	-	-	-	-	-	-	-	-	-	-	2	-	-	-	-	-	-	

報告数・累積報告数, 疾病・都道府県別

2012年20週

	ウエストナイル熱		A型肝炎		エキノコックス症		黄熱		オウム病		オムスク出血熱		回帰熱		キャサナル森林病		Q熱	
	報告数	累積	報告数	累積	報告数	累積	報告数	累積	報告数	累積	報告数	累積	報告数	累積	報告数	累積	報告数	累積
総数	-	-	7	72	-	5	-	-	-	3	-	-	-	-	-	-	-	-
北海道	-	-	-	1	-	4	-	-	-	-	-	-	-	-	-	-	-	-
青森県	-	-	-	-	-	-	-	-	-	-	-	-	-	-	-	-	-	-
岩手県	-	-	-	-	-	-	-	-	-	-	-	-	-	-	-	-	-	-
宮城県	-	-	-	1	-	-	-	-	-	-	-	-	-	-	-	-	-	-
秋田県	-	-	-	2	-	-	-	-	-	-	-	-	-	-	-	-	-	-
山形県	-	-	-	-	-	-	-	-	-	-	-	-	-	-	-	-	-	-
福島県	-	-	-	-	-	-	-	-	-	-	-	-	-	-	-	-	-	-
茨城県	-	-	-	2	-	-	-	-	-	-	-	-	-	-	-	-	-	-
栃木県	-	-	-	-	-	-	-	-	-	-	-	-	-	-	-	-	-	-
群馬県	-	-	-	1	-	-	-	-	-	-	-	-	-	-	-	-	-	-
埼玉県	-	-	-	3	-	-	-	-	-	-	-	-	-	-	-	-	-	-
千葉県	-	-	-	11	-	-	-	-	-	-	-	-	-	-	-	-	-	-
東京都	-	-	3	11	-	-	-	-	-	-	-	-	-	-	-	-	-	-
神奈川県	-	-	1	7	-	-	-	-	-	-	-	-	-	-	-	-	-	-
新潟県	-	-	-	1	-	-	-	-	-	-	-	-	-	-	-	-	-	-
富山県	-	-	1	1	-	-	-	-	-	-	-	-	-	-	-	-	-	-
石川県	-	-	-	-	-	-	-	-	-	-	-	-	-	-	-	-	-	-
福井県	-	-	-	-	-	-	-	-	-	-	-	-	-	-	-	-	-	-
山梨県	-	-	-	-	-	-	-	-	-	-	-	-	-	-	-	-	-	-
長野県	-	-	1	1	-	-	-	-	-	-	-	-	-	-	-	-	-	-
岐阜県	-	-	-	1	-	-	-	-	-	-	-	-	-	-	-	-	-	-
静岡県	-	-	-	-	-	-	-	-	-	-	-	-	-	-	-	-	-	-
愛知県	-	-	-	4	-	-	-	-	-	-	-	-	-	-	-	-	-	-
三重県	-	-	-	3	-	-	-	-	-	-	-	-	-	-	-	-	-	-
滋賀県	-	-	-	-	-	-	-	-	-	-	-	-	-	-	-	-	-	-
京都府	-	-	-	2	-	-	-	-	-	1	-	-	-	-	-	-	-	-
大阪府	-	-	-	6	-	1	-	-	-	-	-	-	-	-	-	-	-	-
兵庫県	-	-	-	1	-	-	-	-	-	-	-	-	-	-	-	-	-	-
奈良県	-	-	-	-	-	-	-	-	-	-	-	-	-	-	-	-	-	-
和歌山県	-	-	-	1	-	-	-	-	-	-	-	-	-	-	-	-	-	-
鳥取県	-	-	-	-	-	-	-	-	-	-	-	-	-	-	-	-	-	-
島根県	-	-	-	-	-	-	-	-	-	-	-	-	-	-	-	-	-	-
岡山県	-	-	-	1	-	-	-	-	-	-	-	-	-	-	-	-	-	-
広島県	-	-	-	6	-	-	-	-	-	-	-	-	-	-	-	-	-	-
山口県	-	-	-	-	-	-	-	-	-	-	-	-	-	-	-	-	-	-
徳島県	-	-	-	-	-	-	-	-	-	1	-	-	-	-	-	-	-	-
香川県	-	-	-	1	-	-	-	-	-	-	-	-	-	-	-	-	-	-
愛媛県	-	-	-	-	-	-	-	-	-	-	-	-	-	-	-	-	-	-
高知県	-	-	-	-	-	-	-	-	-	-	-	-	-	-	-	-	-	-
福岡県	-	-	-	1	-	-	-	-	-	1	-	-	-	-	-	-	-	-
佐賀県	-	-	-	-	-	-	-	-	-	-	-	-	-	-	-	-	-	-
長崎県	-	-	-	-	-	-	-	-	-	-	-	-	-	-	-	-	-	-
熊本県	-	-	-	1	-	-	-	-	-	-	-	-	-	-	-	-	-	-
大分県	-	-	-	-	-	-	-	-	-	-	-	-	-	-	-	-	-	-
宮崎県	-	-	-	-	-	-	-	-	-	-	-	-	-	-	-	-	-	-
鹿児島県	-	-	1	2	-	-	-	-	-	-	-	-	-	-	-	-	-	-
沖縄県	-	-	-	-	-	-	-	-	-	-	-	-	-	-	-	-	-	-

報告数・累積報告数, 疾病・都道府県別

2012年20週

	狂犬病		コクシジ オイデス症		サル痘		腎症候性出血熱		西部ウマ脳炎		ダニ媒介脳炎		炭疽		チクングニア熱		つつが虫病		
	報告数	累積	報告数	累積	報告数	累積	報告数	累積	報告数	累積	報告数	累積	報告数	累積	報告数	累積	報告数	累積	
総数	-	-	-	1	-	-	-	-	-	-	-	-	-	-	-	-	-	9	89
北海道	-	-	-	-	-	-	-	-	-	-	-	-	-	-	-	-	-	-	-
青森県	-	-	-	-	-	-	-	-	-	-	-	-	-	-	-	-	-	1	1
岩手県	-	-	-	-	-	-	-	-	-	-	-	-	-	-	-	-	-	-	-
宮城県	-	-	-	-	-	-	-	-	-	-	-	-	-	-	-	-	-	-	-
秋田県	-	-	-	-	-	-	-	-	-	-	-	-	-	-	-	-	-	-	3
山形県	-	-	-	-	-	-	-	-	-	-	-	-	-	-	-	-	-	2	3
福島県	-	-	-	-	-	-	-	-	-	-	-	-	-	-	-	-	-	3	12
茨城県	-	-	-	-	-	-	-	-	-	-	-	-	-	-	-	-	-	1	3
栃木県	-	-	-	1	-	-	-	-	-	-	-	-	-	-	-	-	-	-	-
群馬県	-	-	-	-	-	-	-	-	-	-	-	-	-	-	-	-	-	-	3
埼玉県	-	-	-	-	-	-	-	-	-	-	-	-	-	-	-	-	-	-	1
千葉県	-	-	-	-	-	-	-	-	-	-	-	-	-	-	-	-	-	-	9
東京都	-	-	-	-	-	-	-	-	-	-	-	-	-	-	-	-	-	-	1
神奈川県	-	-	-	-	-	-	-	-	-	-	-	-	-	-	-	-	-	-	2
新潟県	-	-	-	-	-	-	-	-	-	-	-	-	-	-	-	-	-	1	2
富山県	-	-	-	-	-	-	-	-	-	-	-	-	-	-	-	-	-	-	1
石川県	-	-	-	-	-	-	-	-	-	-	-	-	-	-	-	-	-	-	-
福井県	-	-	-	-	-	-	-	-	-	-	-	-	-	-	-	-	-	-	-
山梨県	-	-	-	-	-	-	-	-	-	-	-	-	-	-	-	-	-	-	-
長野県	-	-	-	-	-	-	-	-	-	-	-	-	-	-	-	-	-	-	2
岐阜県	-	-	-	-	-	-	-	-	-	-	-	-	-	-	-	-	-	-	1
静岡県	-	-	-	-	-	-	-	-	-	-	-	-	-	-	-	-	-	-	-
愛知県	-	-	-	-	-	-	-	-	-	-	-	-	-	-	-	-	-	-	-
三重県	-	-	-	-	-	-	-	-	-	-	-	-	-	-	-	-	-	-	-
滋賀県	-	-	-	-	-	-	-	-	-	-	-	-	-	-	-	-	-	-	1
京都府	-	-	-	-	-	-	-	-	-	-	-	-	-	-	-	-	-	-	-
大阪府	-	-	-	-	-	-	-	-	-	-	-	-	-	-	-	-	-	-	-
兵庫県	-	-	-	-	-	-	-	-	-	-	-	-	-	-	-	-	-	-	1
奈良県	-	-	-	-	-	-	-	-	-	-	-	-	-	-	-	-	-	-	1
和歌山県	-	-	-	-	-	-	-	-	-	-	-	-	-	-	-	-	-	-	3
鳥取県	-	-	-	-	-	-	-	-	-	-	-	-	-	-	-	-	-	-	-
島根県	-	-	-	-	-	-	-	-	-	-	-	-	-	-	-	-	-	1	2
岡山県	-	-	-	-	-	-	-	-	-	-	-	-	-	-	-	-	-	-	-
広島県	-	-	-	-	-	-	-	-	-	-	-	-	-	-	-	-	-	-	2
山口県	-	-	-	-	-	-	-	-	-	-	-	-	-	-	-	-	-	-	-
徳島県	-	-	-	-	-	-	-	-	-	-	-	-	-	-	-	-	-	-	-
香川県	-	-	-	-	-	-	-	-	-	-	-	-	-	-	-	-	-	-	1
愛媛県	-	-	-	-	-	-	-	-	-	-	-	-	-	-	-	-	-	-	2
高知県	-	-	-	-	-	-	-	-	-	-	-	-	-	-	-	-	-	-	1
福岡県	-	-	-	-	-	-	-	-	-	-	-	-	-	-	-	-	-	-	-
佐賀県	-	-	-	-	-	-	-	-	-	-	-	-	-	-	-	-	-	-	3
長崎県	-	-	-	-	-	-	-	-	-	-	-	-	-	-	-	-	-	-	2
熊本県	-	-	-	-	-	-	-	-	-	-	-	-	-	-	-	-	-	-	1
大分県	-	-	-	-	-	-	-	-	-	-	-	-	-	-	-	-	-	-	-
宮崎県	-	-	-	-	-	-	-	-	-	-	-	-	-	-	-	-	-	-	9
鹿児島県	-	-	-	-	-	-	-	-	-	-	-	-	-	-	-	-	-	-	16
沖縄県	-	-	-	-	-	-	-	-	-	-	-	-	-	-	-	-	-	-	-

*鳥インフルエンザ H5N1 を除く。

報告数・累積報告数, 疾病・都道府県別

2012年20週

	デング熱		東部ウマ脳炎		鳥インフルエンザ*		ニパウイルス感染症		日本紅斑熱		日本脳炎		ハンタウイルス肺症候群		Bウイルス病		鼻 疽	
	報告数	累積	報告数	累積	報告数	累積	報告数	累積	報告数	累積	報告数	累積	報告数	累積	報告数	累積	報告数	累積
総 数	2	49	-	-	-	-	-	-	4	11	-	-	-	-	-	-	-	-
北海道	-	1	-	-	-	-	-	-	-	-	-	-	-	-	-	-	-	-
青森県	-	-	-	-	-	-	-	-	-	-	-	-	-	-	-	-	-	-
岩手県	-	-	-	-	-	-	-	-	-	-	-	-	-	-	-	-	-	-
宮城県	-	-	-	-	-	-	-	-	-	-	-	-	-	-	-	-	-	-
秋田県	-	-	-	-	-	-	-	-	-	-	-	-	-	-	-	-	-	-
山形県	-	-	-	-	-	-	-	-	-	-	-	-	-	-	-	-	-	-
福島県	-	-	-	-	-	-	-	-	-	-	-	-	-	-	-	-	-	-
茨城県	-	1	-	-	-	-	-	-	-	-	-	-	-	-	-	-	-	-
栃木県	-	-	-	-	-	-	-	-	-	-	-	-	-	-	-	-	-	-
群馬県	-	1	-	-	-	-	-	-	-	-	-	-	-	-	-	-	-	-
埼玉県	-	1	-	-	-	-	-	-	-	-	-	-	-	-	-	-	-	-
千葉県	-	6	-	-	-	-	-	-	-	-	-	-	-	-	-	-	-	-
東京都	-	12	-	-	-	-	-	-	-	-	-	-	-	-	-	-	-	-
神奈川県	-	2	-	-	-	-	-	-	-	-	-	-	-	-	-	-	-	-
新潟県	-	-	-	-	-	-	-	-	-	-	-	-	-	-	-	-	-	-
富山県	-	-	-	-	-	-	-	-	-	-	-	-	-	-	-	-	-	-
石川県	-	-	-	-	-	-	-	-	-	-	-	-	-	-	-	-	-	-
福井県	-	-	-	-	-	-	-	-	-	-	-	-	-	-	-	-	-	-
山梨県	-	-	-	-	-	-	-	-	-	-	-	-	-	-	-	-	-	-
長野県	-	-	-	-	-	-	-	-	-	-	-	-	-	-	-	-	-	-
岐阜県	-	-	-	-	-	-	-	-	-	-	-	-	-	-	-	-	-	-
静岡県	-	-	-	-	-	-	-	-	-	-	-	-	-	-	-	-	-	-
愛知県	1	4	-	-	-	-	-	-	-	-	-	-	-	-	-	-	-	-
三重県	-	-	-	-	-	-	-	-	-	1	-	-	-	-	-	-	-	-
滋賀県	-	-	-	-	-	-	-	-	-	-	-	-	-	-	-	-	-	-
京都府	-	1	-	-	-	-	-	-	-	-	-	-	-	-	-	-	-	-
大阪府	1	10	-	-	-	-	-	-	-	-	-	-	-	-	-	-	-	-
兵庫県	-	2	-	-	-	-	-	-	-	-	-	-	-	-	-	-	-	-
奈良県	-	1	-	-	-	-	-	-	-	-	-	-	-	-	-	-	-	-
和歌山県	-	-	-	-	-	-	-	-	1	1	-	-	-	-	-	-	-	-
鳥取県	-	-	-	-	-	-	-	-	-	-	-	-	-	-	-	-	-	-
島根県	-	1	-	-	-	-	-	-	-	-	-	-	-	-	-	-	-	-
岡山県	-	-	-	-	-	-	-	-	-	-	-	-	-	-	-	-	-	-
広島県	-	1	-	-	-	-	-	-	-	2	-	-	-	-	-	-	-	-
山口県	-	-	-	-	-	-	-	-	-	-	-	-	-	-	-	-	-	-
徳島県	-	-	-	-	-	-	-	-	-	-	-	-	-	-	-	-	-	-
香川県	-	1	-	-	-	-	-	-	-	-	-	-	-	-	-	-	-	-
愛媛県	-	-	-	-	-	-	-	-	-	1	-	-	-	-	-	-	-	-
高知県	-	-	-	-	-	-	-	-	-	-	-	-	-	-	-	-	-	-
福岡県	-	-	-	-	-	-	-	-	-	-	-	-	-	-	-	-	-	-
佐賀県	-	-	-	-	-	-	-	-	-	-	-	-	-	-	-	-	-	-
長崎県	-	1	-	-	-	-	-	-	-	-	-	-	-	-	-	-	-	-
熊本県	-	1	-	-	-	-	-	-	2	2	-	-	-	-	-	-	-	-
大分県	-	-	-	-	-	-	-	-	-	-	-	-	-	-	-	-	-	-
宮崎県	-	1	-	-	-	-	-	-	1	3	-	-	-	-	-	-	-	-
鹿児島県	-	1	-	-	-	-	-	-	-	-	-	-	-	-	-	-	-	-
沖縄県	-	-	-	-	-	-	-	-	-	1	-	-	-	-	-	-	-	-

報告数・累積報告数，疾病・都道府県別

2012年20週

	ブルセラ症		ベネズエラ ウマ脳炎		ヘンドラウイルス 感染症		発しんチフス		ポツリヌス症		マラリア		野 兎 病		ライム病		リッサウイルス 感染症		
	報告数	累積	報告数	累積	報告数	累積	報告数	累積	報告数	累積	報告数	累積	報告数	累積	報告数	累積	報告数	累積	
総 数	-	-	-	-	-	-	-	-	2	-	25	-	-	1	1	-	-	-	-
北海道	-	-	-	-	-	-	-	-	-	-	-	-	-	-	-	-	-	-	-
青森県	-	-	-	-	-	-	-	-	-	-	-	-	-	-	-	-	-	-	-
岩手県	-	-	-	-	-	-	-	-	-	-	-	-	-	-	-	-	-	-	-
宮城県	-	-	-	-	-	-	-	-	-	-	-	-	-	-	-	-	-	-	-
秋田県	-	-	-	-	-	-	-	-	-	-	-	-	-	-	-	-	-	-	-
山形県	-	-	-	-	-	-	-	-	-	-	-	-	-	-	-	-	-	-	-
福島県	-	-	-	-	-	-	-	-	-	-	-	-	-	-	-	-	-	-	-
茨城県	-	-	-	-	-	-	-	-	-	-	-	-	-	-	-	-	-	-	-
栃木県	-	-	-	-	-	-	-	-	-	-	-	-	-	-	-	-	-	-	-
群馬県	-	-	-	-	-	-	-	-	-	-	-	-	-	-	-	-	-	-	-
埼玉県	-	-	-	-	-	-	-	-	-	-	2	-	-	-	-	-	-	-	-
千葉県	-	-	-	-	-	-	-	-	-	-	-	-	-	-	-	-	-	-	-
東京都	-	-	-	-	-	-	-	-	-	-	7	-	-	-	-	-	-	-	-
神奈川県	-	-	-	-	-	-	-	-	-	-	5	-	-	-	-	-	-	-	-
新潟県	-	-	-	-	-	-	-	-	-	-	1	-	-	-	-	-	-	-	-
富山県	-	-	-	-	-	-	-	-	-	-	-	-	-	-	-	-	-	-	-
石川県	-	-	-	-	-	-	-	-	-	-	-	-	-	-	-	-	-	-	-
福井県	-	-	-	-	-	-	-	-	-	-	-	-	-	-	-	-	-	-	-
山梨県	-	-	-	-	-	-	-	-	-	-	-	-	-	-	-	-	-	-	-
長野県	-	-	-	-	-	-	-	-	-	-	-	-	-	-	-	-	-	-	-
岐阜県	-	-	-	-	-	-	-	-	-	-	-	-	-	-	-	-	-	-	-
静岡県	-	-	-	-	-	-	-	-	-	-	-	-	-	-	-	-	-	-	-
愛知県	-	-	-	-	-	-	-	-	-	-	2	-	-	-	-	-	-	-	-
三重県	-	-	-	-	-	-	-	-	-	-	-	-	-	-	-	-	-	-	-
滋賀県	-	-	-	-	-	-	-	-	-	-	2	-	-	-	-	-	-	-	-
京都府	-	-	-	-	-	-	-	-	-	-	-	-	-	-	-	-	-	-	-
大阪府	-	-	-	-	-	-	-	-	-	-	1	-	-	-	-	-	-	-	-
兵庫県	-	-	-	-	-	-	-	-	-	-	2	-	-	-	-	-	-	-	-
奈良県	-	-	-	-	-	-	-	-	-	-	1	-	-	-	-	-	-	-	-
和歌山県	-	-	-	-	-	-	-	-	-	-	-	-	-	-	-	-	-	-	-
鳥取県	-	-	-	-	-	-	-	-	2	-	-	-	-	-	-	-	-	-	-
島根県	-	-	-	-	-	-	-	-	-	-	-	-	-	-	-	-	-	-	-
岡山県	-	-	-	-	-	-	-	-	-	-	-	-	-	-	-	-	-	-	-
広島県	-	-	-	-	-	-	-	-	-	-	-	-	-	-	-	-	-	-	-
山口県	-	-	-	-	-	-	-	-	-	-	-	-	-	-	-	-	-	-	-
徳島県	-	-	-	-	-	-	-	-	-	-	-	-	-	-	-	-	-	-	-
香川県	-	-	-	-	-	-	-	-	-	-	-	-	-	-	-	-	-	-	-
愛媛県	-	-	-	-	-	-	-	-	-	-	-	-	-	-	-	-	-	-	-
高知県	-	-	-	-	-	-	-	-	-	-	-	-	-	-	-	-	-	-	-
福岡県	-	-	-	-	-	-	-	-	-	-	1	-	-	-	-	-	-	-	-
佐賀県	-	-	-	-	-	-	-	-	-	-	-	-	-	-	-	-	-	-	-
長崎県	-	-	-	-	-	-	-	-	-	-	-	-	-	-	-	-	-	-	-
熊本県	-	-	-	-	-	-	-	-	-	-	-	-	-	-	-	-	-	-	-
大分県	-	-	-	-	-	-	-	-	-	-	1	-	-	-	-	-	-	-	-
宮崎県	-	-	-	-	-	-	-	-	-	-	-	-	-	-	-	-	-	-	-
鹿児島県	-	-	-	-	-	-	-	-	-	-	-	-	-	1	1	-	-	-	-
沖縄県	-	-	-	-	-	-	-	-	-	-	-	-	-	-	-	-	-	-	-

*E型肝炎およびA型肝炎を除く。

**ウエストナイル脳炎、西部ウマ脳炎、ダニ媒介脳炎、東部ウマ脳炎、日本脳炎、ペネズエラウマ脳炎およびリフトバレー熱を除く。

報告数・累積報告数、疾病・都道府県別

2012年20週

	リフトバレー熱		類鼻疽		レジオネラ症		レプトスピラ症		ロッキー山 紅斑熱		アメーバ赤痢		ウイルス性肝炎*		急性脳炎**		クリプト スポリジウム症	
	報告数	累積	報告数	累積	報告数	累積	報告数	累積	報告数	累積	報告数	累積	報告数	累積	報告数	累積	報告数	累積
総 数	-	-	-	-	12	236	-	3	-	-	16	304	4	79	-	191	-	6
北海道	-	-	-	-	-	14	-	-	-	-	1	7	1	2	-	10	-	-
青森県	-	-	-	-	-	1	-	-	-	-	-	-	-	-	-	2	-	-
岩手県	-	-	-	-	-	2	-	-	-	-	-	2	-	-	-	2	-	-
宮城県	-	-	-	-	-	3	-	-	-	-	-	7	-	3	-	-	-	-
秋田県	-	-	-	-	-	-	-	-	-	-	-	1	-	-	-	-	-	-
山形県	-	-	-	-	-	5	-	-	-	-	-	1	-	-	-	2	-	-
福島県	-	-	-	-	1	3	-	-	-	-	-	3	-	-	-	2	-	-
茨城県	-	-	-	-	-	5	-	-	-	-	-	3	-	1	-	14	-	-
栃木県	-	-	-	-	-	-	-	-	-	-	-	3	-	-	-	4	-	-
群馬県	-	-	-	-	-	5	-	-	-	-	-	1	-	-	-	6	-	-
埼玉県	-	-	-	-	-	11	-	-	-	-	-	17	-	1	-	10	-	-
千葉県	-	-	-	-	-	6	-	-	-	-	1	19	-	2	-	33	-	-
東京都	-	-	-	-	1	18	-	2	-	-	4	66	1	17	-	14	-	2
神奈川県	-	-	-	-	1	14	-	-	-	-	1	26	-	2	-	5	-	-
新潟県	-	-	-	-	-	6	-	-	-	-	-	5	-	1	-	10	-	-
富山県	-	-	-	-	-	5	-	-	-	-	-	1	-	-	-	3	-	-
石川県	-	-	-	-	-	8	-	-	-	-	-	1	-	1	-	-	-	-
福井県	-	-	-	-	1	8	-	-	-	-	-	1	-	2	-	2	-	-
山梨県	-	-	-	-	-	2	-	-	-	-	-	-	-	-	-	-	-	-
長野県	-	-	-	-	-	3	-	-	-	-	-	4	-	1	-	1	-	-
岐阜県	-	-	-	-	-	5	-	-	-	-	-	8	-	1	-	1	-	-
静岡県	-	-	-	-	1	9	-	-	-	-	-	7	-	1	-	9	-	-
愛知県	-	-	-	-	2	8	-	-	-	-	1	13	-	1	-	4	-	1
三重県	-	-	-	-	-	3	-	-	-	-	2	8	-	-	-	1	-	3
滋賀県	-	-	-	-	-	2	-	-	-	-	-	5	-	-	-	3	-	-
京都府	-	-	-	-	-	4	-	-	-	-	-	7	-	4	-	7	-	-
大阪府	-	-	-	-	1	11	-	-	-	-	1	28	-	10	-	11	-	-
兵庫県	-	-	-	-	1	12	-	-	-	-	-	5	-	5	-	6	-	-
奈良県	-	-	-	-	1	2	-	-	-	-	-	1	-	1	-	-	-	-
和歌山県	-	-	-	-	-	-	-	-	-	-	-	1	-	-	-	-	-	-
鳥取県	-	-	-	-	-	1	-	-	-	-	-	1	-	-	-	-	-	-
島根県	-	-	-	-	-	1	-	-	-	-	-	1	-	-	-	-	-	-
岡山県	-	-	-	-	-	8	-	-	-	-	1	5	-	3	-	1	-	-
広島県	-	-	-	-	1	8	-	-	-	-	-	8	-	3	-	8	-	-
山口県	-	-	-	-	-	4	-	-	-	-	-	2	-	-	-	-	-	-
徳島県	-	-	-	-	-	1	-	-	-	-	-	1	-	-	-	-	-	-
香川県	-	-	-	-	-	3	-	-	-	-	-	3	-	-	-	2	-	-
愛媛県	-	-	-	-	-	2	-	-	-	-	-	2	-	-	-	-	-	-
高知県	-	-	-	-	-	2	-	-	-	-	-	1	-	2	-	-	-	-
福岡県	-	-	-	-	-	14	-	-	-	-	4	16	2	8	-	4	-	-
佐賀県	-	-	-	-	-	1	-	-	-	-	-	1	-	-	-	-	-	-
長崎県	-	-	-	-	1	5	-	-	-	-	-	-	-	1	-	-	-	-
熊本県	-	-	-	-	-	2	-	-	-	-	-	4	-	-	-	-	-	-
大分県	-	-	-	-	-	3	-	-	-	-	-	3	-	1	-	4	-	-
宮崎県	-	-	-	-	-	2	-	-	-	-	-	1	-	2	-	6	-	-
鹿児島県	-	-	-	-	-	2	-	-	-	-	-	3	-	1	-	4	-	-
沖縄県	-	-	-	-	-	2	-	1	-	-	-	1	-	2	-	-	-	-

報告数・累積報告数, 疾病・都道府県別

2012年20週

	クロイツフェルト・ヤコブ病		劇症型溶血性レンサ球菌感染症		後天性免疫不全症候群		ジアルジア症		髄膜炎菌性髄膜炎		先天性風しん症候群		梅毒		破傷風		バンコマイシン耐性黄色ブドウ球菌感染症	
	報告数	累積	報告数	累積	報告数	累積	報告数	累積	報告数	累積	報告数	累積	報告数	累積	報告数	累積	報告数	累積
総数	5	69	3	114	17	482	1	18	-	6	-	-	10	295	3	32	-	-
北海道	1	5	-	8	1	9	-	-	-	-	-	-	1	9	-	4	-	-
青森県	-	-	-	1	-	2	-	-	-	-	-	-	-	1	-	-	-	-
岩手県	-	-	-	1	-	-	-	-	-	-	-	-	-	1	-	-	-	-
宮城県	-	3	-	2	-	4	-	1	-	-	-	-	1	11	-	-	-	-
秋田県	-	-	-	2	-	-	-	-	-	-	-	-	-	1	-	-	-	-
山形県	-	-	-	-	-	1	-	-	-	-	-	-	-	1	-	-	-	-
福島県	-	1	-	1	-	2	-	-	-	-	-	-	-	-	1	3	-	-
茨城県	-	2	-	2	1	11	-	1	-	-	-	-	-	6	-	3	-	-
栃木県	1	5	-	3	1	8	-	-	-	-	-	-	-	6	-	-	-	-
群馬県	-	-	-	4	-	4	-	-	-	-	-	-	-	6	-	-	-	-
埼玉県	-	2	-	3	1	20	-	-	-	-	-	-	-	16	-	-	-	-
千葉県	-	3	-	5	1	12	-	-	-	-	-	-	-	7	-	2	-	-
東京都	-	6	-	7	3	150	1	6	-	-	-	-	3	100	-	-	-	-
神奈川県	-	4	1	3	-	24	-	2	-	2	-	-	-	13	-	5	-	-
新潟県	-	3	-	2	-	2	-	-	-	-	-	-	-	3	-	-	-	-
富山県	-	-	-	5	-	2	-	-	-	-	-	-	-	1	-	-	-	-
石川県	-	4	-	1	-	6	-	-	-	-	-	-	-	2	-	-	-	-
福井県	-	-	-	1	-	4	-	-	-	-	-	-	-	-	-	-	-	-
山梨県	-	2	-	1	-	2	-	-	-	-	-	-	-	2	-	-	-	-
長野県	-	1	-	2	2	8	-	-	-	-	-	-	-	2	-	2	-	-
岐阜県	1	1	-	-	-	4	-	-	-	-	-	-	-	1	1	1	-	-
静岡県	-	1	-	-	-	6	-	-	-	-	-	-	-	3	-	2	-	-
愛知県	-	2	-	7	-	45	-	1	-	-	-	-	-	14	-	2	-	-
三重県	-	-	-	3	-	2	-	-	-	-	-	-	-	1	-	-	-	-
滋賀県	-	1	-	2	1	4	-	-	-	-	-	-	-	-	-	-	-	-
京都府	1	6	-	3	-	2	-	1	-	1	-	-	-	5	-	1	-	-
大阪府	-	2	-	1	4	61	-	3	-	-	-	-	3	32	-	-	-	-
兵庫県	-	3	-	4	-	13	-	-	-	1	-	-	-	5	-	1	-	-
奈良県	-	1	-	1	-	5	-	-	-	-	-	-	1	5	-	-	-	-
和歌山県	-	-	-	-	-	6	-	-	-	-	-	-	-	4	-	-	-	-
鳥取県	-	-	-	1	-	-	-	-	-	-	-	-	-	1	-	-	-	-
島根県	1	2	-	-	-	-	-	-	-	-	-	-	-	1	-	-	-	-
岡山県	-	1	-	-	-	5	-	1	-	-	-	-	-	2	-	-	-	-
広島県	-	-	-	2	-	10	-	1	-	-	-	-	-	3	1	1	-	-
山口県	-	-	-	4	-	-	-	-	-	-	-	-	-	1	-	-	-	-
徳島県	-	1	-	2	-	2	-	-	-	-	-	-	-	-	-	-	-	-
香川県	-	1	-	-	-	4	-	-	-	-	-	-	-	-	-	-	-	-
愛媛県	-	-	-	3	-	3	-	-	-	-	-	-	-	2	-	-	-	-
高知県	-	-	1	3	-	3	-	-	-	-	-	-	1	2	-	-	-	-
福岡県	-	3	-	10	-	16	-	-	-	1	-	-	-	9	-	-	-	-
佐賀県	-	-	-	-	-	2	-	-	-	-	-	-	-	1	-	-	-	-
長崎県	-	-	-	1	-	2	-	1	-	-	-	-	-	1	-	1	-	-
熊本県	-	-	-	7	1	2	-	-	-	-	-	-	-	8	-	2	-	-
大分県	-	-	-	-	1	5	-	-	-	-	-	-	-	-	-	1	-	-
宮崎県	-	-	-	2	-	1	-	-	-	-	-	-	-	-	-	-	-	-
鹿児島県	-	1	1	3	-	2	-	-	-	-	-	-	-	3	-	-	-	-
沖縄県	-	2	-	1	-	6	-	-	-	1	-	-	-	3	-	1	-	-

報告数・累積報告数，疾病・都道府県別 2012年20週

	バンコマイシン耐性腸球菌感染症		風しん		麻しん	
	報告数	累積	報告数	累積	報告数	累積
総 数	-	27	24	205	7	119
北海道	-	-	-	-	-	-
青森県	-	-	-	-	-	-
岩手県	-	-	-	-	-	2
宮城県	-	-	-	2	-	-
秋田県	-	-	-	-	-	-
山形県	-	-	-	2	-	-
福島県	-	-	-	-	-	-
茨城県	-	-	-	3	-	-
栃木県	-	-	-	1	-	8
群馬県	-	1	1	2	-	-
埼玉県	-	1	-	2	1	12
千葉県	-	2	-	7	1	12
東京都	-	4	2	28	2	19
神奈川県	-	2	-	6	-	6
新潟県	-	-	-	-	-	2
富山県	-	-	-	-	-	1
石川県	-	-	-	-	-	-
福井県	-	-	-	-	-	-
山梨県	-	1	-	-	-	2
長野県	-	-	-	3	-	-
岐阜県	-	-	-	-	1	6
静岡県	-	1	-	3	-	1
愛知県	-	-	2	5	-	30
三重県	-	-	-	2	-	-
滋賀県	-	-	-	2	-	2
京都府	-	2	-	12	-	-
大阪府	-	6	5	46	1	3
兵庫県	-	-	11	62	1	6
奈良県	-	-	1	1	-	-
和歌山県	-	-	1	3	-	-
鳥取県	-	-	-	-	-	-
島根県	-	-	-	-	-	-
岡山県	-	1	-	-	-	5
広島県	-	-	-	5	-	2
山口県	-	-	-	-	-	-
徳島県	-	-	-	-	-	-
香川県	-	-	-	-	-	-
愛媛県	-	1	-	-	-	-
高知県	-	-	-	-	-	-
福岡県	-	2	-	4	-	-
佐賀県	-	-	-	1	-	-
長崎県	-	-	-	-	-	-
熊本県	-	2	-	-	-	-
大分県	-	-	1	1	-	-
宮崎県	-	-	-	-	-	-
鹿児島県	-	-	-	1	-	-
沖縄県	-	1	-	1	-	-

*鳥インフルエンザを除く。

報告数・定点当り報告数, 疾病・都道府県別

2012年20週

	インフルエンザ*		咽頭結膜熱		A群溶血性 レンサ球菌咽頭炎		感染性胃腸炎		水痘		手足口病		伝染性紅斑		突発性発しん		百日咳	
	報告数	定点当り	報告数	定点当り	報告数	定点当り	報告数	定点当り	報告数	定点当り	報告数	定点当り	報告数	定点当り	報告数	定点当り	報告数	定点当り
総数	2743	0.56	1118	0.35	8073	2.56	27434	8.71	3821	1.21	437	0.14	522	0.17	1946	0.62	101	0.03
北海道	59	0.26	66	0.46	573	4.01	901	6.30	113	0.79	21	0.15	8	0.06	53	0.37	3	0.02
青森県	165	2.58	8	0.20	81	1.98	275	6.71	35	0.85	27	0.66	10	0.24	19	0.46	2	0.05
岩手県	59	0.94	8	0.20	86	2.15	283	7.08	45	1.13	2	0.05	19	0.48	22	0.55	1	0.03
宮城県	23	0.25	10	0.17	152	2.62	545	9.40	59	1.02	6	0.10	2	0.03	31	0.53	-	-
秋田県	23	0.42	13	0.37	67	1.91	269	7.69	15	0.43	4	0.11	-	-	12	0.34	1	0.03
山形県	21	0.44	8	0.27	115	3.83	403	13.43	43	1.43	-	-	-	-	19	0.63	-	-
福島県	71	0.89	22	0.46	137	2.85	325	6.77	45	0.94	9	0.19	29	0.60	27	0.56	-	-
茨城県	19	0.16	20	0.27	171	2.28	389	5.19	60	0.80	5	0.07	1	0.01	15	0.20	2	0.03
栃木県	5	0.07	8	0.17	92	1.92	245	5.10	43	0.90	2	0.04	11	0.23	38	0.79	1	0.02
群馬県	9	0.09	25	0.42	176	2.93	500	8.33	32	0.53	2	0.03	9	0.15	35	0.58	5	0.08
埼玉県	32	0.13	59	0.37	530	3.31	1307	8.17	233	1.46	46	0.29	16	0.10	122	0.76	1	0.01
千葉県	16	0.08	40	0.31	382	2.92	1197	9.14	157	1.20	14	0.11	19	0.15	96	0.73	4	0.03
東京都	91	0.22	93	0.36	843	3.24	2277	8.76	209	0.80	29	0.11	47	0.18	199	0.77	5	0.02
神奈川県	72	0.22	44	0.21	386	1.88	1454	7.09	241	1.18	15	0.07	34	0.17	141	0.69	3	0.01
新潟県	64	0.67	23	0.38	185	3.08	639	10.65	65	1.08	22	0.37	14	0.23	25	0.42	6	0.10
富山県	23	0.48	12	0.41	151	5.21	432	14.90	38	1.31	6	0.21	9	0.31	13	0.45	-	-
石川県	21	0.44	9	0.31	97	3.34	361	12.45	38	1.31	15	0.52	10	0.34	11	0.38	1	0.03
福井県	58	1.81	15	0.68	90	4.09	347	15.77	33	1.50	30	1.36	-	-	8	0.36	2	0.09
山梨県	27	0.68	3	0.13	85	3.54	227	9.46	24	1.00	-	-	2	0.08	8	0.33	-	-
長野県	58	0.66	9	0.16	201	3.65	650	11.82	71	1.29	19	0.35	13	0.24	31	0.56	2	0.04
岐阜県	59	0.68	11	0.21	61	1.15	385	7.26	53	1.00	6	0.11	26	0.49	28	0.53	1	0.02
静岡県	107	0.77	29	0.33	192	2.16	797	8.96	111	1.25	2	0.02	4	0.04	52	0.58	2	0.02
愛知県	90	0.46	25	0.14	309	1.71	1529	8.45	224	1.24	14	0.08	37	0.20	110	0.61	5	0.03
三重県	47	0.65	26	0.58	135	3.00	370	8.22	52	1.16	3	0.07	6	0.13	25	0.56	-	-
滋賀県	22	0.42	7	0.22	61	1.91	350	10.94	42	1.31	3	0.09	-	-	29	0.91	-	-
京都府	49	0.40	14	0.19	175	2.33	768	10.24	83	1.11	14	0.19	7	0.09	28	0.37	-	-
大阪府	45	0.15	85	0.43	429	2.18	1972	10.01	265	1.35	23	0.12	17	0.09	90	0.46	6	0.03
兵庫県	68	0.34	48	0.37	208	1.61	1353	10.49	189	1.47	8	0.06	32	0.25	94	0.73	2	0.02
奈良県	7	0.13	14	0.40	32	0.91	233	6.66	38	1.09	-	-	3	0.09	18	0.51	1	0.03
和歌山県	62	1.24	5	0.16	29	0.94	164	5.29	59	1.90	2	0.06	6	0.19	22	0.71	-	-
鳥取県	42	1.45	1	0.05	71	3.74	233	12.26	13	0.68	1	0.05	10	0.53	11	0.58	2	0.11
島根県	28	0.74	7	0.30	20	0.87	307	13.35	19	0.83	4	0.17	14	0.61	18	0.78	-	-
岡山県	17	0.20	12	0.22	76	1.41	429	7.94	71	1.31	2	0.04	13	0.24	28	0.52	3	0.06
広島県	83	0.73	52	0.73	183	2.58	534	7.52	75	1.06	4	0.06	16	0.23	48	0.68	12	0.17
山口県	10	0.14	11	0.23	149	3.10	397	8.27	59	1.23	2	0.04	14	0.29	42	0.88	5	0.10
徳島県	29	0.76	17	0.74	61	2.65	253	11.00	40	1.74	-	-	12	0.52	22	0.96	1	0.04
香川県	15	0.31	9	0.30	33	1.10	507	16.90	40	1.33	2	0.07	4	0.13	16	0.53	-	-
愛媛県	42	0.69	6	0.16	145	3.92	385	10.41	55	1.49	4	0.11	11	0.30	27	0.73	1	0.03
高知県	16	0.33	3	0.10	37	1.23	274	9.13	81	2.70	1	0.03	19	0.63	11	0.37	9	0.30
福岡県	154	0.78	86	0.72	329	2.74	977	8.14	226	1.88	6	0.05	1	0.01	101	0.84	5	0.04
佐賀県	12	0.31	24	1.04	39	1.70	108	4.70	38	1.65	1	0.04	1	0.04	13	0.57	-	-
長崎県	66	0.94	10	0.23	102	2.32	278	6.32	54	1.23	3	0.07	-	-	30	0.68	1	0.02
熊本県	133	1.66	23	0.48	84	1.75	430	8.96	55	1.15	7	0.15	2	0.04	59	1.23	-	-
大分県	32	0.55	16	0.44	178	4.94	310	8.61	75	2.08	1	0.03	6	0.17	30	0.83	3	0.08
宮崎県	70	1.19	29	0.81	149	4.14	425	11.81	66	1.83	6	0.17	-	-	35	0.97	-	-
鹿児島県	126	1.35	48	0.87	139	2.53	527	9.58	85	1.55	1	0.02	2	0.04	21	0.38	1	0.02
沖縄県	396	6.83	5	0.15	47	1.38	113	3.32	54	1.59	43	1.26	6	0.18	13	0.38	2	0.06

*髄膜炎菌性髄膜炎は除く。

報告数・定点当り報告数, 疾病・都道府県別

2012年20週

	ヘルパンギーナ		流行性耳下腺炎		急性出血性結膜炎		流行性角結膜炎		細菌性髄膜炎*		無菌性髄膜炎		マイコプラズマ肺炎		クラミジア肺炎		RSウイルス感染症	
	報告数	定点当り	報告数	定点当り	報告数	定点当り	報告数	定点当り	報告数	定点当り	報告数	定点当り	報告数	定点当り	報告数	定点当り	報告数	定点当り
総数	533	0.17	1468	0.47	13	0.02	390	0.57	11	0.02	12	0.03	367	0.79	12	0.03	367	
北海道	4	0.03	16	0.11	-	-	13	0.45	-	-	-	-	8	0.35	1	0.04	20	
青森県	1	0.02	17	0.41	-	-	6	0.60	-	-	-	-	9	1.50	-	-	10	
岩手県	3	0.08	45	1.13	-	-	6	0.43	-	-	-	-	22	1.16	-	-	13	
宮城県	3	0.05	28	0.48	-	-	1	0.08	-	-	-	-	30	2.50	-	-	5	
秋田県	3	0.09	4	0.11	-	-	1	0.14	-	-	-	-	5	0.63	-	-	6	
山形県	1	0.03	20	0.67	-	-	-	-	-	-	1	0.10	6	0.60	1	0.10	3	
福島県	5	0.10	17	0.35	-	-	17	1.42	-	-	-	-	9	1.29	-	-	12	
茨城県	18	0.24	18	0.24	-	-	30	1.76	-	-	-	-	8	0.62	-	-	1	
栃木県	13	0.27	17	0.35	-	-	9	0.75	-	-	-	-	13	1.86	4	0.57	1	
群馬県	16	0.27	50	0.83	-	-	11	0.79	-	-	-	-	9	1.13	-	-	-	
埼玉県	18	0.11	34	0.21	4	0.10	18	0.43	-	-	1	0.11	29	3.22	2	0.22	16	
千葉県	5	0.04	44	0.34	-	-	19	0.56	1	0.11	1	0.11	7	0.78	1	0.11	6	
東京都	16	0.06	75	0.29	-	-	44	1.16	-	-	3	0.12	14	0.56	-	-	26	
神奈川県	8	0.04	73	0.36	1	0.02	38	0.84	-	-	-	-	2	0.22	-	-	17	
新潟県	1	0.02	48	0.80	1	0.10	7	0.70	-	-	1	0.08	6	0.50	2	0.17	5	
富山県	5	0.17	8	0.28	-	-	1	0.14	1	0.20	-	-	6	1.20	-	-	4	
石川県	1	0.03	9	0.31	-	-	1	0.14	-	-	-	-	10	2.00	-	-	3	
福井県	1	0.05	16	0.73	-	-	2	0.67	-	-	-	-	5	0.83	-	-	1	
山梨県	-	-	31	1.29	-	-	3	0.33	-	-	-	-	1	0.10	-	-	-	
長野県	2	0.04	15	0.27	-	-	4	0.36	-	-	-	-	9	0.82	-	-	1	
岐阜県	5	0.09	76	1.43	-	-	2	0.18	-	-	-	-	9	1.80	-	-	4	
静岡県	4	0.04	69	0.78	-	-	7	0.32	2	0.22	-	-	8	0.89	-	-	13	
愛知県	50	0.28	109	0.60	-	-	8	0.24	2	0.15	-	-	20	1.54	-	-	13	
三重県	34	0.76	22	0.49	-	-	2	0.17	-	-	-	-	2	0.22	-	-	-	
滋賀県	7	0.22	6	0.19	-	-	1	0.13	-	-	-	-	2	0.29	-	-	4	
京都府	6	0.08	35	0.47	-	-	7	0.41	-	-	-	-	-	-	-	-	6	
大阪府	36	0.18	42	0.21	-	-	11	0.23	-	-	-	-	9	0.56	-	-	37	
兵庫県	8	0.06	45	0.35	-	-	15	0.43	-	-	2	0.17	11	0.92	-	-	7	
奈良県	11	0.31	8	0.23	-	-	-	-	-	-	-	-	2	0.33	-	-	-	
和歌山県	2	0.06	5	0.16	2	0.50	-	-	-	-	-	-	12	1.09	-	-	5	
鳥取県	-	-	7	0.37	-	-	4	1.33	-	-	2	0.40	5	1.00	-	-	3	
島根県	2	0.09	10	0.43	-	-	-	-	-	-	1	0.13	5	0.63	-	-	1	
岡山県	3	0.06	22	0.41	-	-	2	0.17	-	-	-	-	3	0.60	-	-	9	
広島県	21	0.30	30	0.42	-	-	17	0.89	-	-	-	-	8	0.38	-	-	10	
山口県	32	0.67	38	0.79	-	-	4	0.44	-	-	-	-	8	0.89	-	-	1	
徳島県	6	0.26	16	0.70	-	-	-	-	-	-	-	-	-	-	-	-	5	
香川県	2	0.07	5	0.17	-	-	2	0.67	2	0.40	-	-	3	0.60	-	-	4	
愛媛県	13	0.35	24	0.65	-	-	14	1.75	-	-	-	-	3	0.50	-	-	8	
高知県	4	0.13	8	0.27	-	-	-	-	-	-	-	-	9	1.13	-	-	1	
福岡県	37	0.31	96	0.80	-	-	18	0.69	1	0.07	-	-	1	0.07	1	0.07	32	
佐賀県	7	0.30	10	0.43	-	-	-	-	-	-	-	-	4	0.67	-	-	-	
長崎県	6	0.14	26	0.59	2	0.25	2	0.25	1	0.08	-	-	12	1.00	-	-	1	
熊本県	32	0.67	34	0.71	-	-	9	1.00	-	-	-	-	1	0.07	-	-	-	
大分県	6	0.17	50	1.39	-	-	2	0.40	-	-	-	-	-	-	-	-	-	
宮崎県	56	1.56	32	0.89	1	0.17	8	1.33	-	-	-	-	1	0.14	-	-	-	
鹿児島県	5	0.09	53	0.96	-	-	6	0.86	-	-	-	-	6	0.50	-	-	18	
沖縄県	14	0.41	5	0.15	2	0.20	18	1.80	1	0.14	-	-	15	2.14	-	-	35	

獣医師が届出を行う感染症と対象動物

注 報告数は感染実験等の学術的研究による発生を除く。

報告数・累積報告数, 疾病・都道府県別

2012年20週

	エボラ出血熱		マールブルグ病		ペスト		重症急性呼吸器症候群(SARS)						結核		鳥インフルエンザ(H5N1)		細菌性赤痢	
	サル		サル		プレーリードッグ	イタチアナグマ		タヌキ		ハクビシン		サル		鳥類		サル		
	報告数	累積	報告数	累積	報告数	累積	報告数	累積	報告数	累積	報告数	累積	報告数	累積	報告数	累積	報告数	累積
総数	-	-	-	-	-	-	-	-	-	-	-	-	-	-	-	-	-	1
北海道	-	-	-	-	-	-	-	-	-	-	-	-	-	-	-	-	-	-
青森県	-	-	-	-	-	-	-	-	-	-	-	-	-	-	-	-	-	-
岩手県	-	-	-	-	-	-	-	-	-	-	-	-	-	-	-	-	-	-
宮城県	-	-	-	-	-	-	-	-	-	-	-	-	-	-	-	-	-	-
秋田県	-	-	-	-	-	-	-	-	-	-	-	-	-	-	-	-	-	-
山形県	-	-	-	-	-	-	-	-	-	-	-	-	-	-	-	-	-	-
福島県	-	-	-	-	-	-	-	-	-	-	-	-	-	-	-	-	-	-
茨城県	-	-	-	-	-	-	-	-	-	-	-	-	-	-	-	-	-	-
栃木県	-	-	-	-	-	-	-	-	-	-	-	-	-	-	-	-	-	-
群馬県	-	-	-	-	-	-	-	-	-	-	-	-	-	-	-	-	-	-
埼玉県	-	-	-	-	-	-	-	-	-	-	-	-	-	-	-	-	-	-
千葉県	-	-	-	-	-	-	-	-	-	-	-	-	-	-	-	-	-	-
東京都	-	-	-	-	-	-	-	-	-	-	-	-	-	-	-	-	-	-
神奈川県	-	-	-	-	-	-	-	-	-	-	-	-	-	-	-	-	-	-
新潟県	-	-	-	-	-	-	-	-	-	-	-	-	-	-	-	-	-	-
富山県	-	-	-	-	-	-	-	-	-	-	-	-	-	-	-	-	-	-
石川県	-	-	-	-	-	-	-	-	-	-	-	-	-	-	-	-	-	-
福井県	-	-	-	-	-	-	-	-	-	-	-	-	-	-	-	-	-	-
山梨県	-	-	-	-	-	-	-	-	-	-	-	-	-	-	-	-	-	-
長野県	-	-	-	-	-	-	-	-	-	-	-	-	-	-	-	-	-	1
岐阜県	-	-	-	-	-	-	-	-	-	-	-	-	-	-	-	-	-	-
静岡県	-	-	-	-	-	-	-	-	-	-	-	-	-	-	-	-	-	-
愛知県	-	-	-	-	-	-	-	-	-	-	-	-	-	-	-	-	-	-
三重県	-	-	-	-	-	-	-	-	-	-	-	-	-	-	-	-	-	-
滋賀県	-	-	-	-	-	-	-	-	-	-	-	-	-	-	-	-	-	-
京都府	-	-	-	-	-	-	-	-	-	-	-	-	-	-	-	-	-	-
大阪府	-	-	-	-	-	-	-	-	-	-	-	-	-	-	-	-	-	-
兵庫県	-	-	-	-	-	-	-	-	-	-	-	-	-	-	-	-	-	-
奈良県	-	-	-	-	-	-	-	-	-	-	-	-	-	-	-	-	-	-
和歌山県	-	-	-	-	-	-	-	-	-	-	-	-	-	-	-	-	-	-
鳥取県	-	-	-	-	-	-	-	-	-	-	-	-	-	-	-	-	-	-
島根県	-	-	-	-	-	-	-	-	-	-	-	-	-	-	-	-	-	-
岡山県	-	-	-	-	-	-	-	-	-	-	-	-	-	-	-	-	-	-
広島県	-	-	-	-	-	-	-	-	-	-	-	-	-	-	-	-	-	-
山口県	-	-	-	-	-	-	-	-	-	-	-	-	-	-	-	-	-	-
徳島県	-	-	-	-	-	-	-	-	-	-	-	-	-	-	-	-	-	-
香川県	-	-	-	-	-	-	-	-	-	-	-	-	-	-	-	-	-	-
愛媛県	-	-	-	-	-	-	-	-	-	-	-	-	-	-	-	-	-	-
高知県	-	-	-	-	-	-	-	-	-	-	-	-	-	-	-	-	-	-
福岡県	-	-	-	-	-	-	-	-	-	-	-	-	-	-	-	-	-	-
佐賀県	-	-	-	-	-	-	-	-	-	-	-	-	-	-	-	-	-	-
長崎県	-	-	-	-	-	-	-	-	-	-	-	-	-	-	-	-	-	-
熊本県	-	-	-	-	-	-	-	-	-	-	-	-	-	-	-	-	-	-
大分県	-	-	-	-	-	-	-	-	-	-	-	-	-	-	-	-	-	-
宮崎県	-	-	-	-	-	-	-	-	-	-	-	-	-	-	-	-	-	-
鹿児島県	-	-	-	-	-	-	-	-	-	-	-	-	-	-	-	-	-	-
沖縄県	-	-	-	-	-	-	-	-	-	-	-	-	-	-	-	-	-	-

報告数・累積報告数, 疾病・都道府県別 2012年20週

	ウエストナイル熱		エキノコックス症	
	鳥類		犬	
	報告数	累積	報告数	累積
総 数	-	-	-	-
北海道	-	-	-	-
青森県	-	-	-	-
岩手県	-	-	-	-
宮城県	-	-	-	-
秋田県	-	-	-	-
山形県	-	-	-	-
福島県	-	-	-	-
茨城県	-	-	-	-
栃木県	-	-	-	-
群馬県	-	-	-	-
埼玉県	-	-	-	-
千葉県	-	-	-	-
東京都	-	-	-	-
神奈川県	-	-	-	-
新潟県	-	-	-	-
富山県	-	-	-	-
石川県	-	-	-	-
福井県	-	-	-	-
山梨県	-	-	-	-
長野県	-	-	-	-
岐阜県	-	-	-	-
静岡県	-	-	-	-
愛知県	-	-	-	-
三重県	-	-	-	-
滋賀県	-	-	-	-
京都府	-	-	-	-
大阪府	-	-	-	-
兵庫県	-	-	-	-
奈良県	-	-	-	-
和歌山県	-	-	-	-
鳥取県	-	-	-	-
島根県	-	-	-	-
岡山県	-	-	-	-
広島県	-	-	-	-
山口県	-	-	-	-
徳島県	-	-	-	-
香川県	-	-	-	-
愛媛県	-	-	-	-
高知県	-	-	-	-
福岡県	-	-	-	-
佐賀県	-	-	-	-
長崎県	-	-	-	-
熊本県	-	-	-	-
大分県	-	-	-	-
宮崎県	-	-	-	-
鹿児島県	-	-	-	-
沖縄県	-	-	-	-

感染症週報 第14巻 第20号 2012年6月1日発行
 発行：国立感染症研究所

厚生労働省健康局結核感染症課
 厚生労働省大臣官房統計情報部

事務局：国立感染症研究所感染症情報センター

〒162-8640東京都新宿区戸山1-23-1

T E L : 03-5285-1111

F A X : 03-5285-1129

U R L : <http://www.nih.go.jp/niid/ja/from-idsc.html>

< 国立感染症研究所 感染症情報センター >

<http://www.mhlw.go.jp/>

< 厚生労働省 >

<http://www.forth.go.jp/>

< 旅行者のための海外感染症情報(厚生労働省検疫所) >

本週報は、感染症新法に基づくものであり、全国の医療従事者、定点医療機関、保健所、保健所設置市、特別区、都道府県、地方衛生研究所、検疫所の皆様のご協力を得て、国立感染症研究所感染症情報センターにおいて編集したものです。

また、本週報は速報性を重視しておりますので、今後調査などの結果に応じて、若干の変更が生じることがありますが、その場合には週報上にて訂正させていただきます。

「感染症の話」及び「読者のコーナー」の回答欄の内容に関する責は、それぞれの執筆者及び回答者に属しますが、内容に関するご質問、ご意見については事務局でお受けいたします。

なお、週報の内容について、学術的研究、あるいは公衆衛生活動にかかわる業務以外の目的においては、無断転載を禁じます。