

マークをクリックするとそのページを見ることができます



発生動向総覧
P.2-11

< 第15週 > 感染性胃腸炎の定点当たり報告数は3週連続で増加し、過去5年間の同時期と比較してやや多い / その他最新動向
< 3月 > 性感染症・薬剤耐性菌感染症について



注目すべき感染症
P.12-17

麻しん・風しん 2012年第1～15週



病原体情報
P.18-19

感染性胃腸炎関連ウイルス 2011/12シーズン



速報

< 今週は該当記事はありません >



海外感染症情報

< 今週は該当記事はありません >



感染症の話
P.20

< 今週はお休みです >



読者のコーナー
< 今週は該当記事は
ありません >



グラフ総覧(15週)
P.21-26



グラフ総覧(3月)
P.27-32



3月のデータ
P.33-35



15週のデータ
P.36-48



発生動向総覧

< 第15週コメント > 4月18日集計分

全数報告の感染症

注意: これは当該週に診断された報告症例の集計です。しかし、迅速に情報還元するために期日を決めて集計を行いますので、当該週に診断された症例の報告が集計の期日以降に届くこともあります。それらについては一部を除いて発生動向総覧では扱いませんが、翌週あるいはそれ以降に、巻末の表の累積数に加えられることになります。

感染経路、感染原因、感染地域については、確定あるいは推定として記載されていたものを示します。

1類感染症

報告なし

2類感染症

結核357例

3類感染症

細菌性赤痢2例

菌種: *S. flexneri*(B群)1例__感染地域: インドネシア

菌種不明1例__感染地域: ネパール

腸管出血性大腸菌感染症15例(有症者9例、うちHUS なし)

感染地域: 国内14例、国内/イタリア1例

国内の感染地域: 愛知県4例、青森県1例、岩手県1例、宮城県1例、福島県1例、東京都1例、大阪府1例、広島県1例、宮崎県1例、不明2例

年齢群: 4歳(1例)、7歳(1例)、10代(4例)、20代(1例)、30代(3例)、50代(2例)、60代(2例)、70代(1例)

血清型・毒素型: O26 VT1(4例)、O157 VT1・VT2(4例)、O157 VT2(3例)、O157 VT1(2例)、O26 VT不明(1例)、O165 VT2(1例)

累積報告数: 211例(有症者94例、うちHUS 5例、死亡なし)

腸チフス1例

感染地域: インド

パラチフス1例

感染地域: インド

4類感染症

E型肝炎1例

感染地域: 中国__感染源: 不明

A型肝炎3例

感染地域: 大阪府1例、香川県1例、国内(都道府県不明)1例

デング熱2例

感染地域: インドネシア1例、東ティモール/インドネシア1例

レジオネラ症6例(肺炎型6例、うち1例死亡)

感染地域: 北海道2例、埼玉県1例、新潟県1例、兵庫県1例、国内(都道府県不明)1例

年齢群: 0歳(1例)、60代(3例)、80代(1例)、90代(1例)

レプトスピラ症1例

感染地域: 東京都__感染源: ネズミ

5類感染症

アメーバ赤痢6例(腸管アメーバ症4例、腸管外アメーバ症1例、腸管及び腸管外アメーバ症1例)

感染地域: 東京都2例、埼玉県1例、千葉県1例、愛知県1例、福岡県1例

感染経路: 経口感染2例、性的接触2例(異性間1例、異性間・同性間不明1例)、不明2例

ウイルス性肝炎2例 B型2例__感染経路: 針等の鋭利なものの刺入1例、性的接触1例(異性間)

急性脳炎3例 インフルエンザウイルスA型1例__年齢群: 50代
インフルエンザウイルスB型1例__年齢群: 7歳
病原体不明1例__年齢群: 1歳

クリプトスポリジウム症1例

感染地域: ケニア

クロイツフェルト・ヤコブ病1例

孤発性プリオン病古典型

劇症型溶血性レンサ球菌感染症3例

年齢群: 40代(1例)、60代(1例、死亡)、80代(1例)

後天性免疫不全症候群9例(AIDS 2例、無症候6例、その他1例)

感染地域: 国内7例、台湾1例、国内・国外不明1例

感染経路: 性的接触8例(異性間1例、同性間6例、異性/同性間1例)、不明1例

ジアルジア症2例 感染地域: 東京都1例、インド1例

梅毒9例(早期顕症II期2例、晩期顕症1例、無症候6例)

破傷風2例 年齢群: 40代(1例)、70代(1例)

風しん4例(検査診断例2例、臨床診断例2例)

感染地域: 兵庫県4例

年齢群: 25 ~ 29歳(1例)、35 ~ 39歳(2例)、40代(1例)

累積報告数: 122例(検査診断例92例、臨床診断例30例)

麻しん4例〔麻しん(臨床診断例3例)、修飾麻しん(検査診断例1例)〕

感染地域: 千葉県1例、滋賀県1例、兵庫県1例、国内(都道府県不明)1例

年齢群: 5 ~ 9歳(1例)、15 ~ 19歳(1例)、20 ~ 24歳(2例)

累積報告数: 104例〔麻しん(検査診断例67例、臨床診断例18例)、修飾麻しん(検査診断例19例)〕

遺伝子型別累積報告数(遺伝子型が同定・報告された症例のみ): 43例

D4: 4例__感染地域: 千葉県1例、東京都1例、東京都/ベトナム1例、大阪府/英国1例

D8: 31例__感染地域: 愛知県15例、千葉県5例、山梨県2例、岐阜県2例、都道府県不明6例、タイ1例

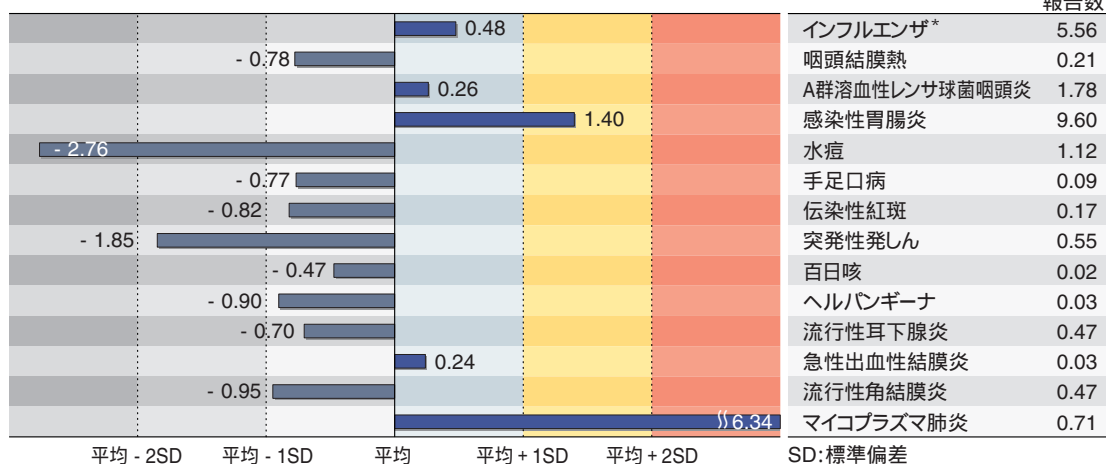
D9: 8例__感染地域: 岡山県4例、栃木県1例、千葉県1例、東京都1例、フィリピン1例

(補) 2012年第14週までに診断されたものの報告遅れとして、細菌性赤痢2例〔菌種 : *S. flexneri* (B群) 1例__感染地域 : 神奈川県、菌種 : *S. sonnei* (D群) 1例__感染地域 : バングラデシュ〕、パラチフス1例(感染地域 : インド)、E型肝炎1例(感染地域 : 不明__感染源 : 不明)、マラリア1例(三日熱__感染地域 : インド)、レプトスピラ症1例(感染地域 : 沖縄県__感染機会 : 畑仕事)、急性脳炎2例(インフルエンザウイルスB型1例__年齢群 : 10代 . 病原体不明 1例__年齢群 : 6歳)、劇症型溶血性レンサ球菌感染症3例〔 1歳(1例 . 死亡)、50代(1例)、80代(1例)〕、髄膜炎菌性髄膜炎1例(感染地域 : 東京都__年齢群 : 20代)、バンコマイシン耐性腸球菌感染症2例(遺伝子型 : 不明2例__菌検出検体 : 尿1例、カテーテル1例) などの報告があった。

定点把握の対象となる5類感染症

全国の指定された医療機関(定点)から報告され、疾患により小児科定点(約3,000カ所)、インフルエンザ(小児科・内科)定点(約5,000カ所)、眼科定点(約600カ所)、基幹定点(約500カ所)に分かれています。また、定点当たり報告数は、報告数/定点医療機関数です。

定点把握疾患の報告の過去5年間の同時期との比較(第15週)



当該週と過去5年間の平均(過去5年間の前週、当該週、後週の合計15週の平均)との差をグラフ上に表現した。(*2009年のパンデミックの影響を受けています。)

インフルエンザ

定点当たり報告数は第6週以降減少が続いている。都道府県別では福井県(17.88)、長崎県(11.00)、鳥取県(10.79)、福島県(10.24)、山形県(9.77)が多い。

小児科定点報告疾患

RSウイルス感染症の報告数は656例と第11週以降減少が続いている。年齢別では1歳以下の報告数が全体の約83%を占めている。

咽頭結膜熱の定点当たり報告数は減少した。都道府県別では宮崎県(0.67)、福岡県(0.56)、鹿児島県(0.49)が多い。

A群溶血性レンサ球菌咽頭炎の定点当たり報告数は増加した。都道府県別では富山県(5.00)、鳥取県(4.26)、大分県(3.94)が多い。

感染性胃腸炎の定点当たり報告数は3週連続で増加し、過去5年間の同時期(前週、当該週、後週)と比較してやや多い。都道府県別では山形県(17.1)、愛媛県(16.9)、大分県(15.8)が多い。

水痘の定点当たり報告数は3週連続で減少した。都道府県別では宮崎県(2.53)、佐賀県(2.48)、高知県(2.33)が多い。

手足口病の定点当たり報告数は増加した。都道府県別では沖縄県(2.26)、福井県(0.86)、石川県(0.52)が多い。

伝染性紅斑の定点当たり報告数は増加した。都道府県別では鳥取県(1.32)、島根県(0.70)、高知県(0.70)が多い。

百日咳の定点当たり報告数は3週連続で増加した。都道府県別では高知県(0.17)、徳島県(0.09)、沖縄県(0.09)が多い。

ヘルパンギーナの定点当たり報告数は増加した。都道府県別では熊本県(0.25)、沖縄県(0.24)、徳島県(0.22)、宮崎県(0.22)が多い。

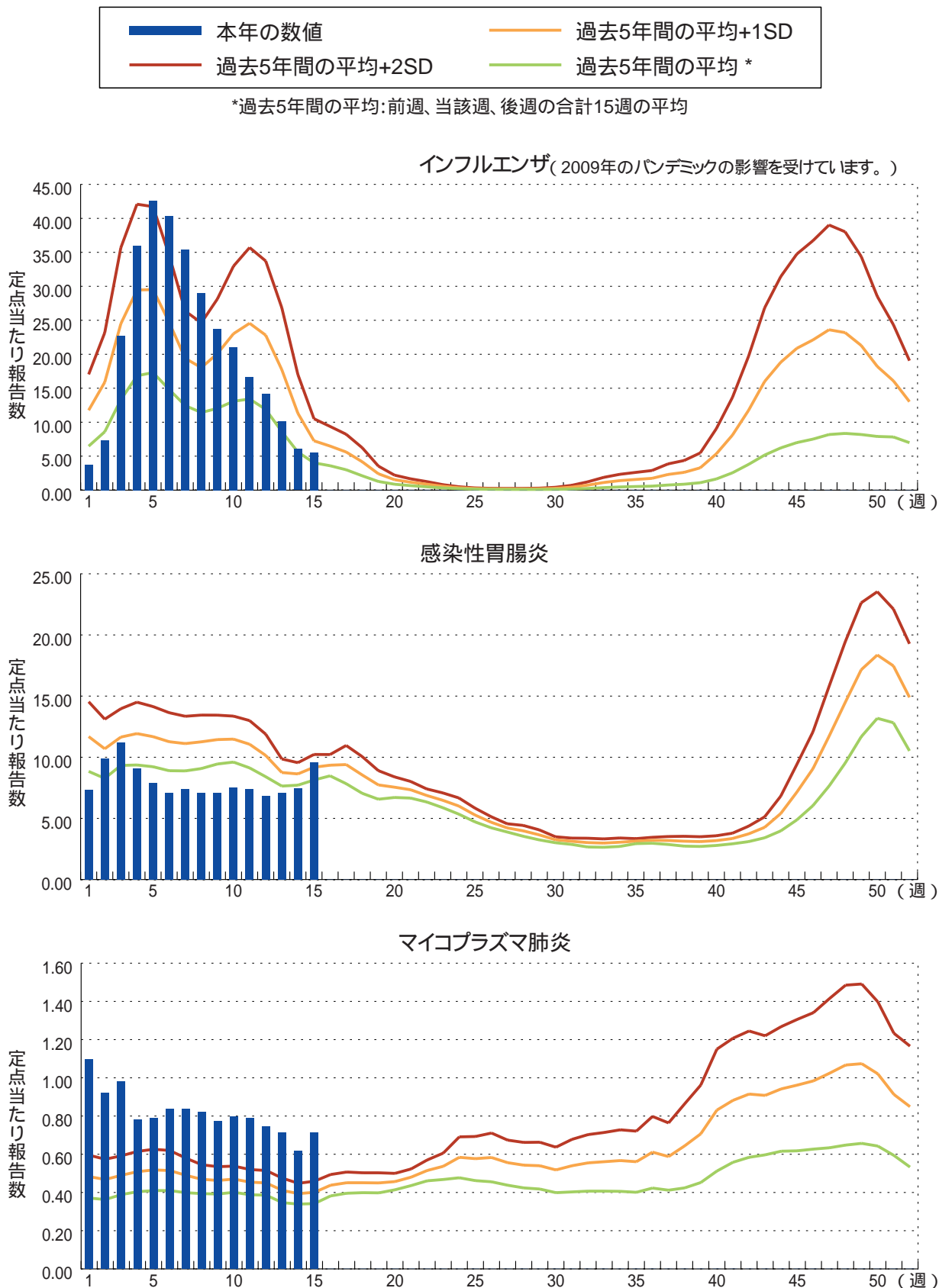
流行性耳下腺炎の定点当たり報告数は増加した。都道府県別では岩手県(1.40)、岐阜県(1.30)、宮崎県(1.08)が多い。

基幹定点報告疾患

マイコプラズマ肺炎の定点当たり報告数は増加し、過去5年間の同時期と比較してかなり多い。都道府県別では栃木県(2.29)、富山県(2.20)、愛知県(2.00)が多い。

図. 主要定点把握疾患の過去5年間との週別比較(2012年第15週)

青のバーで示す本年の定点当たり報告数が赤のラインを超えているときには、過去5年間の週と比較してかなり多いことを示す。



3月コメント

性感染症について(4月13日集計分)性感染症定点数 958

(産婦人科・産科・婦人科:462、泌尿器科:402、皮膚科:81、性病科:13)

月別推移

2012年3月の月別定点当たり患者報告数は、性器クラミジア感染症が2.04(男0.94、女1.10)、性器ヘルペスウイルス感染症が0.73(男0.28、女0.45)、尖圭コンジローマが0.43(男0.25、女0.18)、淋菌感染症が0.76(男0.60、女0.16)であった。男性では性器クラミジア感染症、次いで淋菌感染症が多く、女性では性器クラミジア感染症、次いで性器ヘルペスウイルス感染症が多かった(図1)。

前月に比べると、男性では、性器クラミジア感染症で増加、性器ヘルペスウイルス感染症で微減、尖圭コンジローマで増加、淋菌感染症で減少した。女性では、性器クラミジア感染症で増加、性器ヘルペスウイルス感染症で増加、尖圭コンジローマで減少、淋菌感染症で増加した(27～30ページ「グラフ総覧」参照)。過去5年間の同時期と比較すると、男性では、性器クラミジア感染症がやや少なかった。女性では、性器クラミジア感染症、尖圭コンジローマがやや少なかった(図2)。

図1. 各性感染症が総報告数に占める割合(3月)

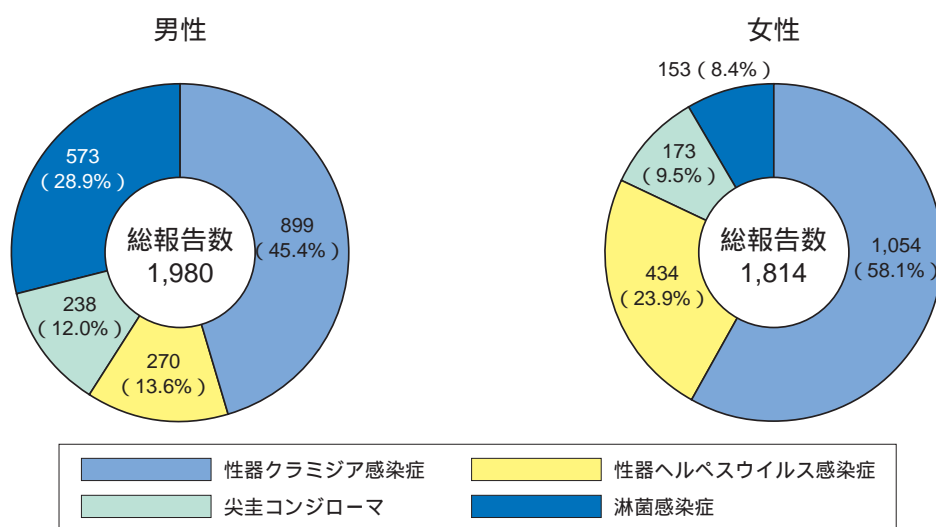
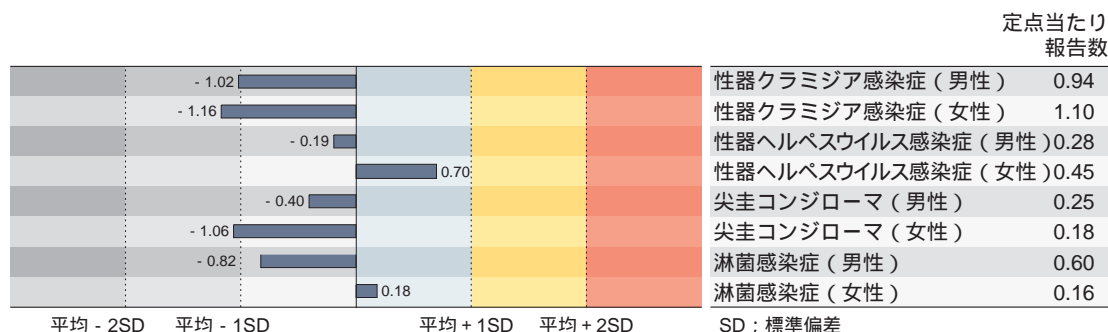


図2. 性感染症の定点当たり報告数の過去5年間の同時期との比較(3月)



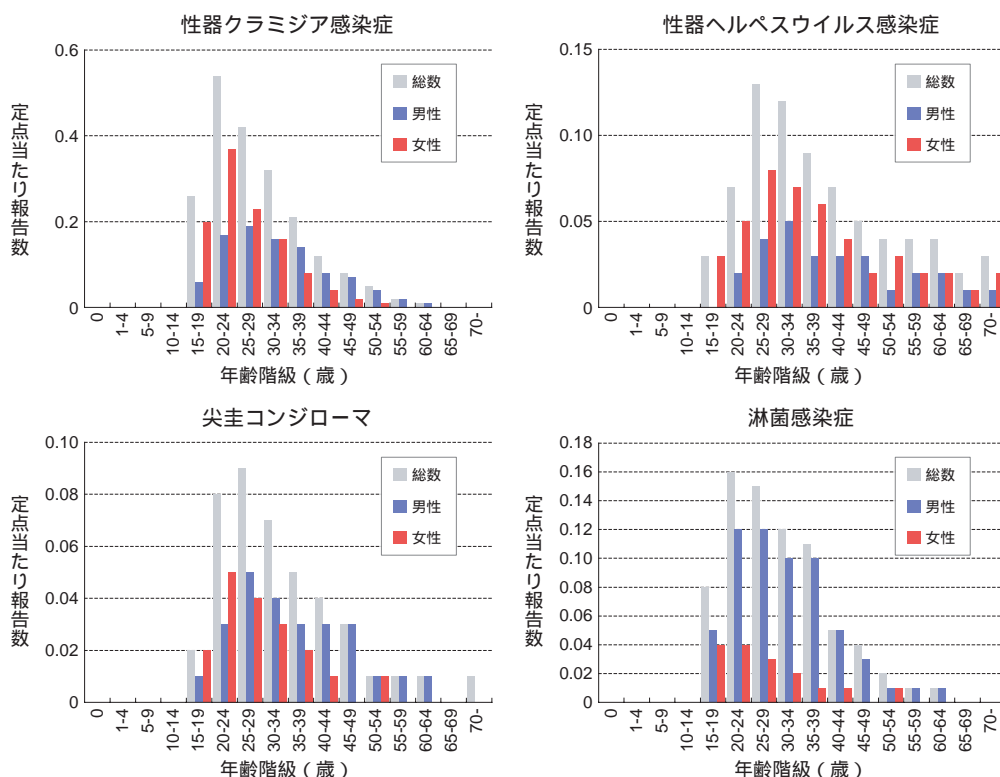
当該月と過去5年間の平均(過去5年間の前月、当該月、後月の合計15月の平均)との差をグラフの上に表現した。

男女別・年齢群別

年齢群別(0歳、1～4歳、5～69歳は5歳毎、および70歳以上)でみた定点当たり報告数のピークは、男性では、性器クラミジア感染症は25～29歳の年齢群、性器ヘルペスウイルス感染症は30～34歳の年齢群、尖圭コンジローマは25～29歳の年齢群、淋菌感染症は20～29歳の2つの年齢群であった。女性では、性器クラミジア感染症は20～24歳の年齢群、性器ヘルペスウイルス感染症は25～29歳の年齢群、尖圭コンジローマは20～24歳の年齢群、淋菌感染症は15～24歳の2つの年齢群であった(図3)。男女ともに4疾患すべてで15～19歳の年齢群の報告があり、女性の性器クラミジア感染症で10～14歳の年齢群の報告があった。また、性器クラミジア感染症、尖圭コンジローマ、淋菌感染症の3疾患の報告は、男性では60代以上は僅かであり、女性では50代以上は僅かである。しかし、性器ヘルペスウイルス感染症は男女ともに、50代以降の報告も少なくない。この年齢層は再発例が含まれている可能性が以前から指摘されており、2006年4月の届出基準改正により、抗体のみ陽性のものの除外に加えて「明らかな再発例は除外する」ことが明示された。しかし、年齢群分布における明らかな変化は見られておらず、この基準の周知徹底とともに、遵守されているかの検討なども今後必要と考える。

年齢群毎にみた定点当たり報告数の男女の比較では、性器クラミジア感染症では15～29歳の3つの年齢群、性器ヘルペスウイルス感染症では15～44歳、50～54歳、70歳以上の8つの年齢群、尖圭コンジローマでは15～24歳の2つの年齢群という比較的若い年齢層を中心に女性が男性より多く、他の年齢群は同値あるいは男性が多かった。淋菌感染症では50～54歳の年齢群で同値で、他の年齢群は男性が女性より多かった。ただし、性感染症定点は泌尿器科系、婦人科系および皮膚科系などの診療科から構成されており、男女の比較については各地域におけるそれらの比率等の影響を受ける可能性がある。

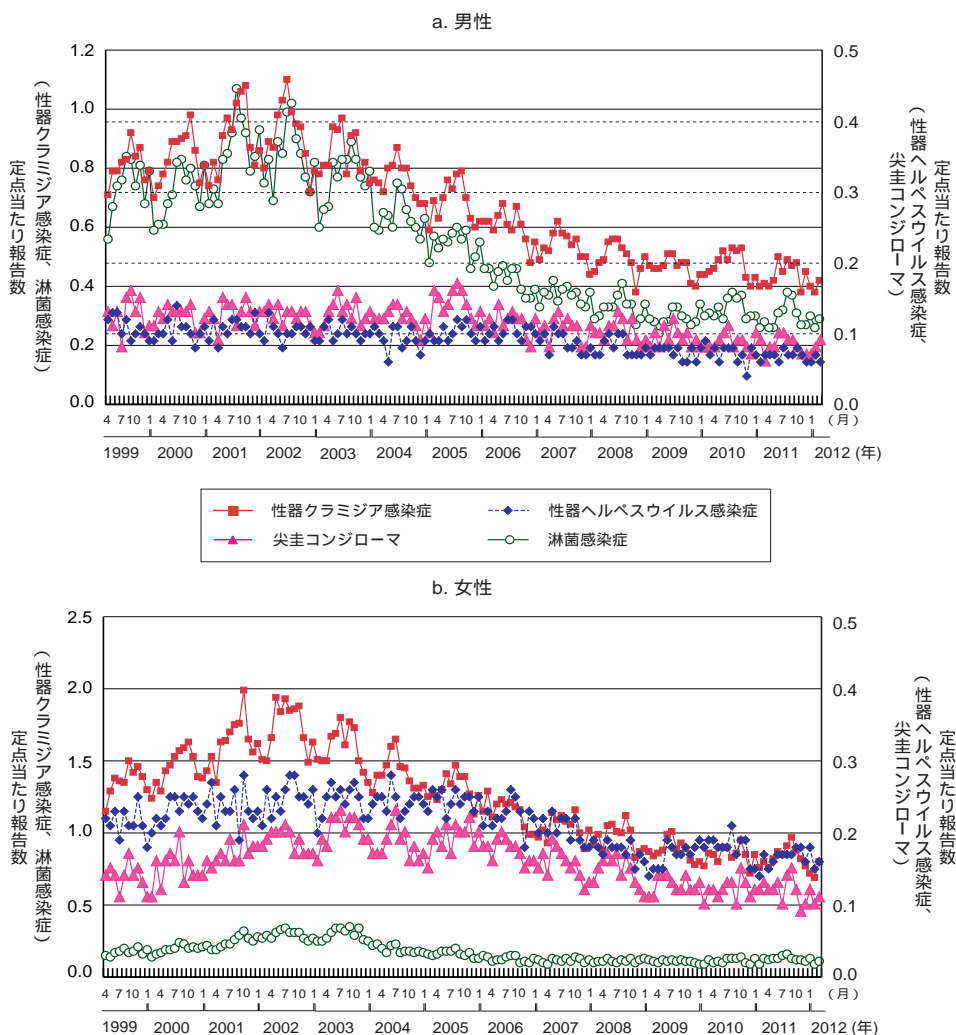
図3. 性感染症の性別・年齢群分布(3月)



若年層での推移

感染症法が施行された1999年4月以降について、若年層(15 ~ 29歳)における各疾患の定点当たり報告数を男女別・月別に図4に示した。性器クラミジア感染症は男性では2003年以降減少傾向がみられた後、2009 ~ 2010年はほぼ横ばいで推移したが、2011年以降は再び減少している。女性では2003年以降減少傾向がみられていたが、2011年以降はほぼ横ばいである。性器ヘルペスウイルス感染症は男性では2007年以降微減傾向がみられた後、2010年以降はほぼ横ばいで推移している。女性では2006年以降微減傾向がみられた後2010年にやや増加したが、2011年は再び減少し、2012年はほぼ横ばいである。尖圭コンジローマは男女共に2006年以降微減傾向がみられたが、男性では2011年以降ほぼ横ばいで、女性では2010年以降ほぼ横ばいで推移している。淋菌感染症は男性では2003年以降減少傾向がみられた後2010年に増加したが、2011年は再び減少し、2012年はほぼ横ばいである。女性では2004年以降微減傾向がみられた後2007年以降は横ばいで推移していたが、2011年は微増し、2012年はほぼ横ばいである。前月との比較では、男性では性器クラミジア感染症で増加、性器ヘルペスウイルス感染症で減少、尖圭コンジローマで増加、淋菌感染症で増加であった。女性では4疾患すべてで増加であった。

図4. 若年層における性感染症の年別・月別推移
(15 ~ 29歳、1999年4月 ~ 2012年3月)



薬剤耐性菌感染症について(4月13日集計分)

2012年3月の基幹定点総数: 469

定点当たり報告数

メチシリン耐性黄色ブドウ球菌(MRSA)感染症

4.10(前月: 4.19、前年同月: 3.91)

定点当たり報告数は、例年年間を通じてほぼ一定である。3月は前月より減少し、過去10年間の同月との比較では中位に属した。

ペニシリン耐性肺炎球菌(PRSP)感染症

0.60(前月: 0.63、前年同月: 0.71)

定点当たり報告数は、例年春から初夏にかけて(4～6月)と冬(11、12月)に多く、夏(7～9月)に少なく推移している。3月は前月より減少し、過去10年間の同月との比較では最も少なかった。

薬剤耐性緑膿菌(MDRP)感染症

0.11(前月: 0.08、前年同月: 0.06)

定点当たり報告数は、例年後半が前半に比して多い傾向がある。3月は前月より増加し、過去10年間の同月との比較では上位に属した。

薬剤耐性アシネトバクター(MDRA)感染症

-(前月: 0.00、前年同月: -)

今月は報告がなかった。2011年2月の報告開始であるため、傾向の分析や過去との比較は未だできない。

年齢階級別

MRSA感染症...高齢者に多く、70歳以上が全体の67%を占めている(図1)。

PRSP感染症...小児と高齢者に多い。5歳未満が全体の42%を占める一方、70歳以上が全体の33%を占めている(図2)。

MDRP感染症...高齢者に多く、70歳以上が全体の73%を占めている(図3)。

MDRA感染症...今月は報告がなかった(図4)。

性別(女性を1として算出した男女比)

MRSA感染症...男 : 女 = 1.6 : 1

PRSP感染症...男 : 女 = 1.3 : 1

MDRP感染症...男 : 女 = 2.5 : 1

MDRA感染症...今月は報告がなかった。

都道府県別

MRSA感染症...定点当たり報告数は滋賀県(9.29)、沖縄県(8.71)、愛知県(8.23)が多い。

PRSP感染症...定点当たり報告数は奈良県(1.83)、福島県(1.57)、新潟県(1.54)が多い。

MDRP感染症...報告総数が52例にとどまるため、都道府県別定点当たり報告数の評価は困難である。

MDRA感染症...今月は報告がなかった。

薬剤耐性菌感染症について(3月)

図1. メチシリン耐性黄色ブドウ球菌感染症

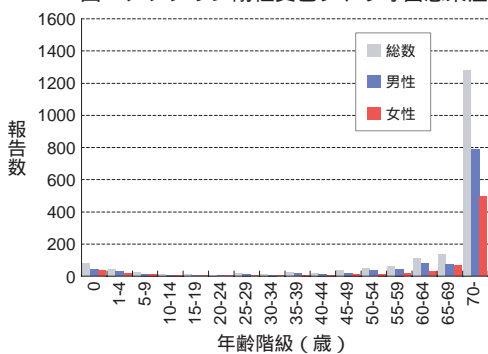


図2. ペニシリン耐性肺炎球菌感染症

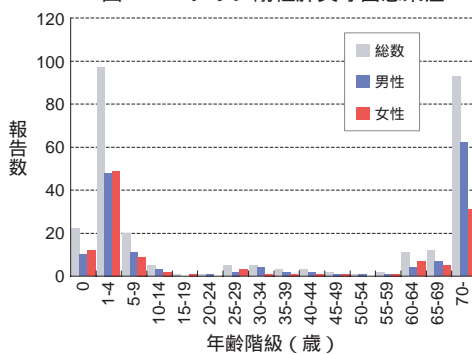


図3. 薬剤耐性緑膿菌感染症

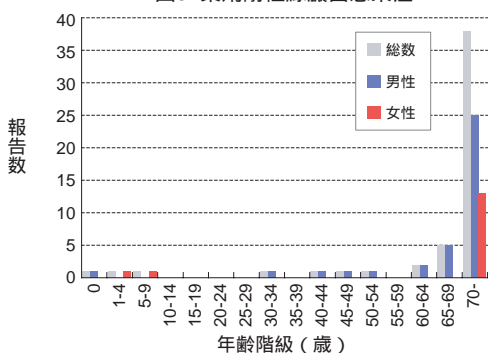
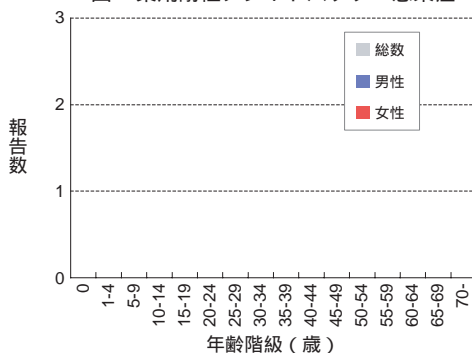


図4. 薬剤耐性アシネトバクター感染症



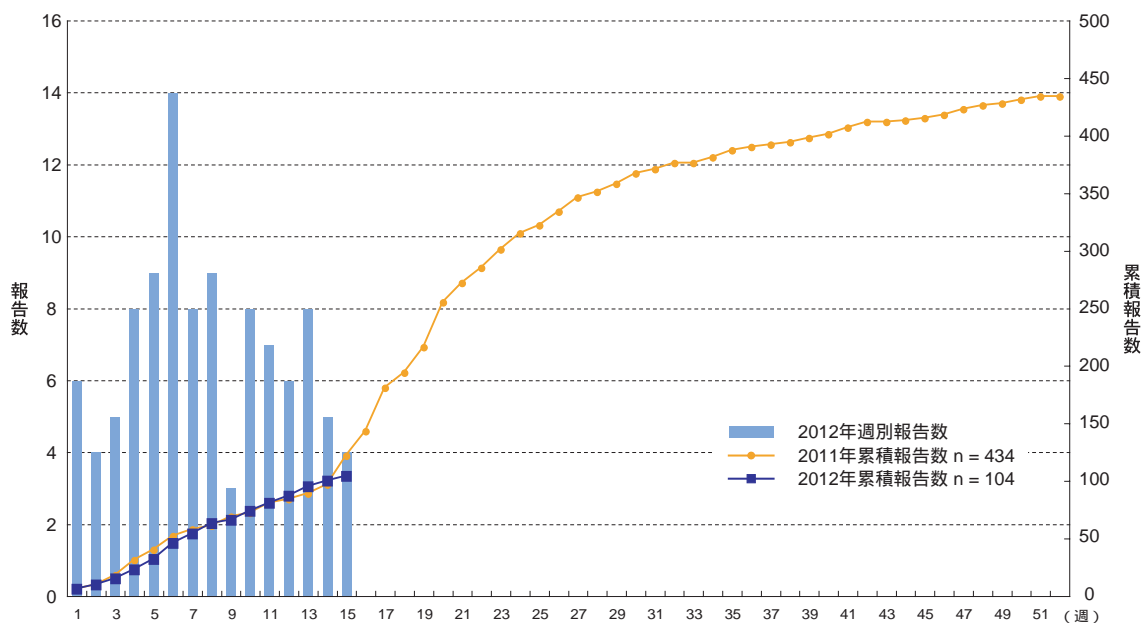


注目すべき感染症

麻疹・風疹 2012年第1~15週 (2012年4月18日現在)

2012年第1~15週(2012年1月2日~4月15日診断のもの)に報告された麻疹は104例であり、昨年同時期よりやや減少した(図1)。また、速報グラフ第15週(以下速報)<http://www.nih.go.jp/niid/images/idsc/disease/measles/2012pdf/meas12-15.pdf> で示しているように、都道府県別の報告数は愛知県29例、東京都17例、千葉県11例、神奈川県8例、埼玉県6例の順であり(速報図3、4)、人口100万人当たり報告数で見ると、愛知県3.91、岡山県2.57、栃木県2.49、岐阜県2.40、山梨県2.32の順であった(速報図8)。一方、29道府県で報告がなかった。年齢群別の発生は昨年と同様の傾向で、0~1歳の症例が最も多いが、20歳以上の成人も全体の43%(45例)を占め、そのなかでは20代(20例)と30代(18例)が中心であった(速報図5、図6)。ワクチン接種歴別報告数では、接種歴のない症例が41例(39%)で最も多くを占めた(速報図5)。感染地域は国内が96例(92%)と大半を占め、国外(タイ3例、フィリピン1例、パキスタン1例)が5例、国内または国外(ベトナム1例、英国1例、インド1例)が3例であった。今年の発生動向で特記すべきこととして、

図1. 麻疹の週別報告数(2012年)および累積報告数(2011~2012年)



2009年以降報告のなかった麻しん脳炎の合併例が2例報告された。2008年および2012年に報告された麻しん脳炎症例は計11例で、そのうち10例では接種歴が無いまたは不明であった(表1)。年齢は1歳1例、10代2例、20代3例、30代3例、40代2例であり、20代以上の成人の症例が73%(8例/11例)であった(表1)。

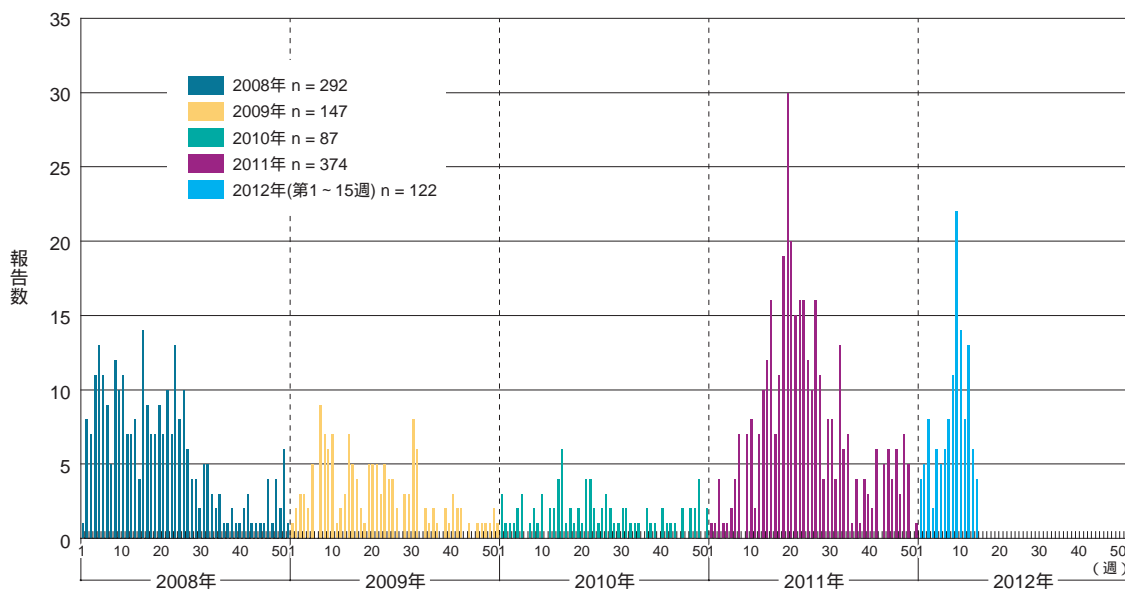
表1. 麻しん症例の脳炎合併例の報告 2008 ~ 2012年第15週(2012年4月18日現在)

年	診断週	感染地域	報告都道府県	性別	年齢	病型	接種歴	転帰
2008年	1 第4週	北海道	北海道	女	10代	臨床診断例	無	軽快
	2 第4週	神奈川県	神奈川県	男	20代	検査診断例	無	軽快
	3 第5週	神奈川県	神奈川県	男	30代	臨床診断例	無	軽快
	4 第9週	北海道	北海道	女	20代	検査診断例	無	
	5 第16週	千葉県	東京都	女	40代	修飾麻しん(検査診断例)	不明	
	6 第26週	神奈川県	神奈川県	男	20代	検査診断例	1回(1歳時、親の記憶)	高次脳機能障害
	7 第29週	神奈川県	神奈川県	男	10代	検査診断例	無	
	8 第31週	東京都	東京都	男	40代	修飾麻しん(検査診断例)	不明	
	9 第44週	千葉県	千葉県	女	30代	修飾麻しん(検査診断例)	不明	
2012年 (第1 ~ 15週)	1 第8週	埼玉県	埼玉県	男	30代	修飾麻しん(検査診断例)	無	
	2 第11週	パキスタン	富山県	男	1歳	検査診断例	無	

* 2009 ~ 2011年は報告なし

風しんは2011年、全数報告疾患となった2008年以降では最も多い年間報告数(374例)。2012年4月18日現在 となった。さらに2012年第1 ~ 15週の累積報告数は122例であり、これは2011年の同時期の累積報告数(67例)と比較して約2倍となった(図2)。都道府県別の報告数は兵庫県

図2. 風しんの年別・週別報告数(2008 ~ 2012年第15週)



31例、大阪府28例、東京都15例、千葉県7例、京都府6例、神奈川県5例、福岡県4例の順であり、人口100万人当たり報告数で見ると、兵庫県5.55、大阪府3.16、京都府2.28、山形県1.71、滋賀県1.42、東京都1.14、千葉県1.13の順であった(図3)。男女別にみた年齢群別ワクチン接種歴別報告数では、男性94例(77%)、女性28例で男性が女性の3倍以上報告されており(図4)、年齢については男性の年齢中央値33.0歳(Q1-Q3* : 22.5-39.0)、女性の年齢中央値24.5歳(Q1-Q3 : 15.8-32.0)であった。20歳以上の男性(76例)だけで報告数全体の62%を占めた(図4)。また、ワクチン接種歴については男女とも接種歴の無い症例が約30%であった。感染地域は全例が国内感染であった。

*第1四分位数 第3四分位数

図3. 風しんの都道府県別人口100万人当たり報告数(2012年第1 ~ 15週)

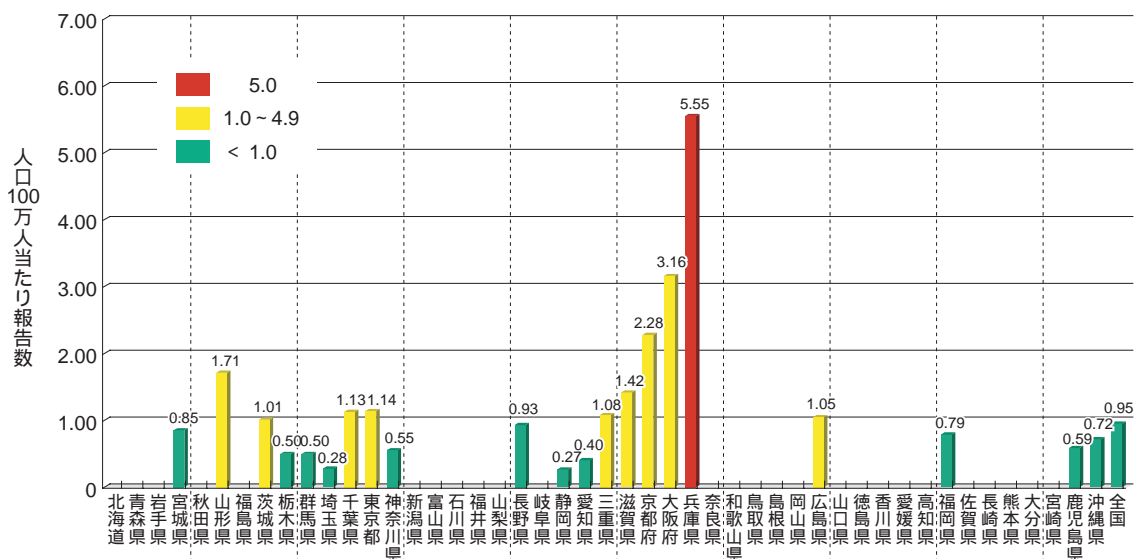
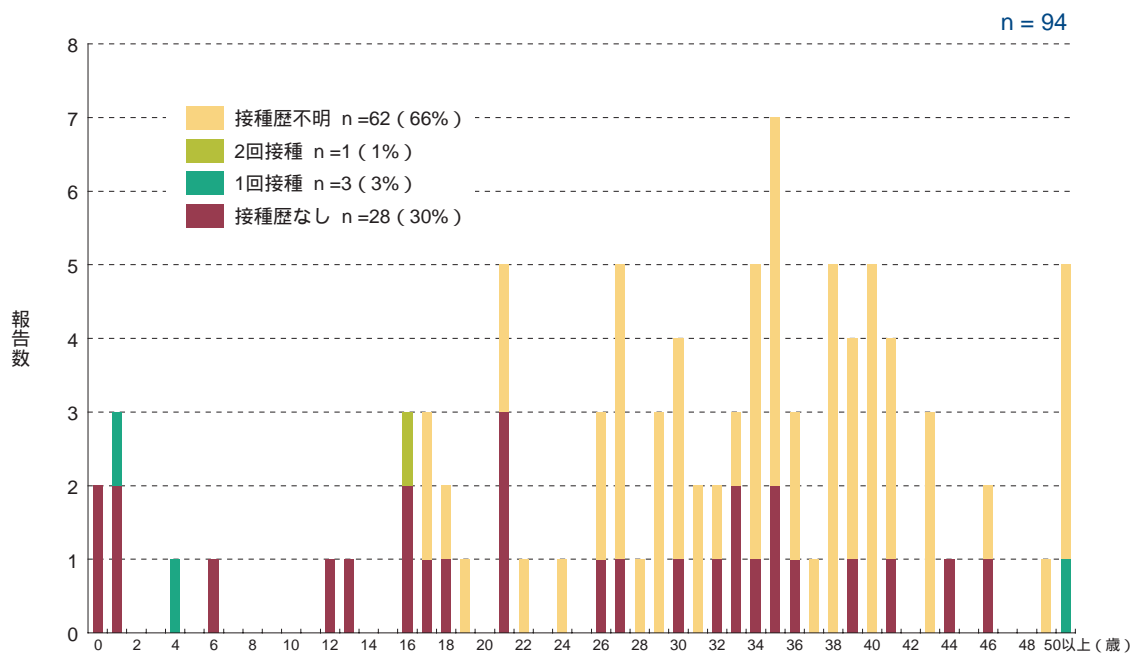
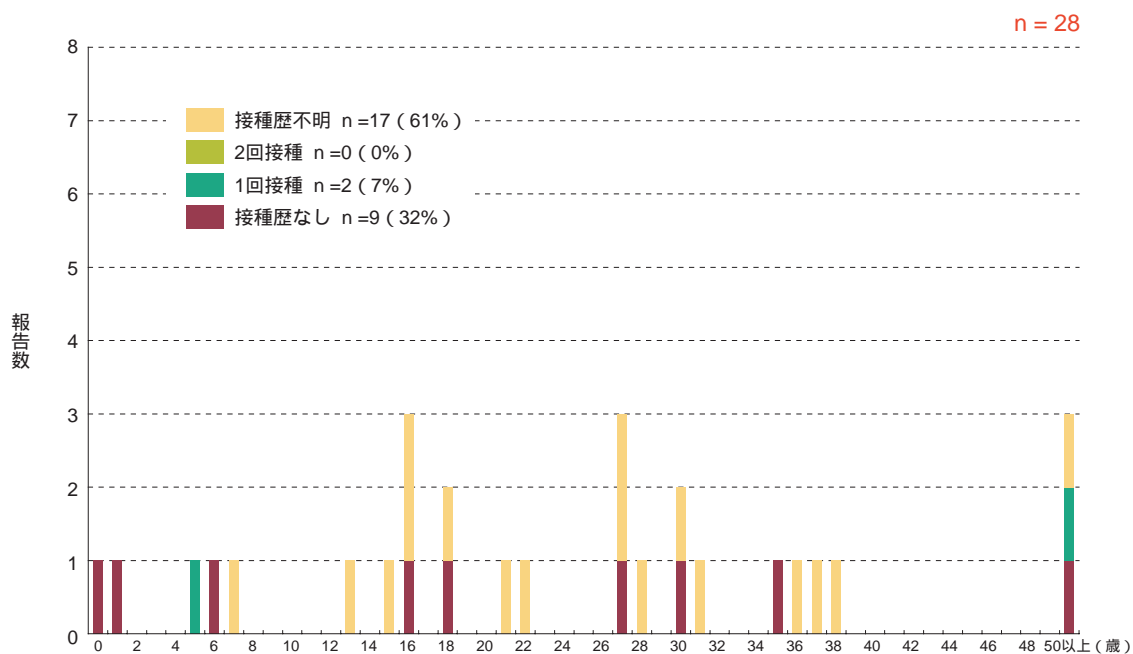


図4. 風しんの性別・年齢群別・ワクチン接種歴別累積報告数(2012年第1～15週)

男性



女性



麻しんは、かつてのようないわゆる子どもの感染症ではなく、年齢にかかわらず命に関わる重篤な疾患である。また、風しんは一般的には数日で治癒する予後良好な疾患ではあるが、麻しんと同様、成人での流行が発生しうる感染症であり、さらに風しんウイルス感染に生じる大きな問題として、先天性風しん症候群(congenital rubella syndrome : CRS)がある〔参照 : 表2 感染症法施行(1999年4月)以降の報告例〕。これは妊娠前半期の妊婦の感染により、風しんウイルスが胎児に感染し、先天異常を含む様々な症状を呈する症候群である。2011年には夫から感染したと思われる妊婦の風しん症例が複数報告されたが、今年(2012年)は昨年を上回る発生状況であり引き続きCRSの発生するリスクが高い状態であることに注意が必要である。

表2. 先天性風しん症候群の報告 1999年4月 ~ 2012年第15週(2012年4月18日現在)

年	報告都道府県	性別	母のワクチン接種歴	母の妊娠中の風しん罹患歴
2000年	大阪府	女	なし	なし
2001年	宮崎県	女	不明	不明
2002年	岡山県	男	不明	あり
2003年	広島県	女	なし	あり
2004年	岡山県	女	不明	あり
	東京都	女	不明	あり
	岡山県	女	あり(母子手帳に記載)	なし
	東京都	男	なし	あり
	東京都	女	なし	あり
	鹿児島県	女	あり(記憶のみ)	なし
	神奈川県	男	あり(記憶のみ)	なし
	熊本県	男	なし	あり
	長野県	女	不明	あり
	大分県	女	なし	不明
2005年	大阪府	男	不明	あり(インドでの感染)
	愛知県	女	不明	あり
2009年	長野県	男	なし	あり(フィリピンでの感染)
	愛知県	男	あり(詳細不明)	あり
2011年	群馬県	女	不明	あり(ベトナムでの感染)

* 1999年(4月~)、2006~2008年、2010年は報告なし

注 : 2006年4月から「典型例」に加え、「その他(=非典型例)」も届出対象となった。
(2009年以降の3例中1例が非典型例)

麻疹・風しんは、ともに特異的な治療法はないものの、予防接種で予防可能な感染症である。定期接種対象者である小児や中学1年相当・高校3年相当の年代(2008～2012年の5年間のみ)の者に加え、麻疹・風しんの患者に接する機会がある医療従事者・教育福祉関係者をはじめ、海外渡航を予定している者、今後妊娠を希望する女性などの成人の方も、麻疹・風しんの罹患歴や接種歴がない、または不明な場合には積極的に予防接種を受けることを検討していただきたい。

麻疹と風しん(先天性風しん症候群を含む)のこれまでの発生状況や疾患の説明は、それぞれ <http://www.nih.go.jp/niid/ja/diseases/ma/measles.html>、<http://www.nih.go.jp/niid/ja/diseases/ha/rubella.html> をご参照ください。



病原体情報

* グラフはIASRホームページ(<http://www.nih.go.jp/niid/ja/iasr.html>)からの引用です。

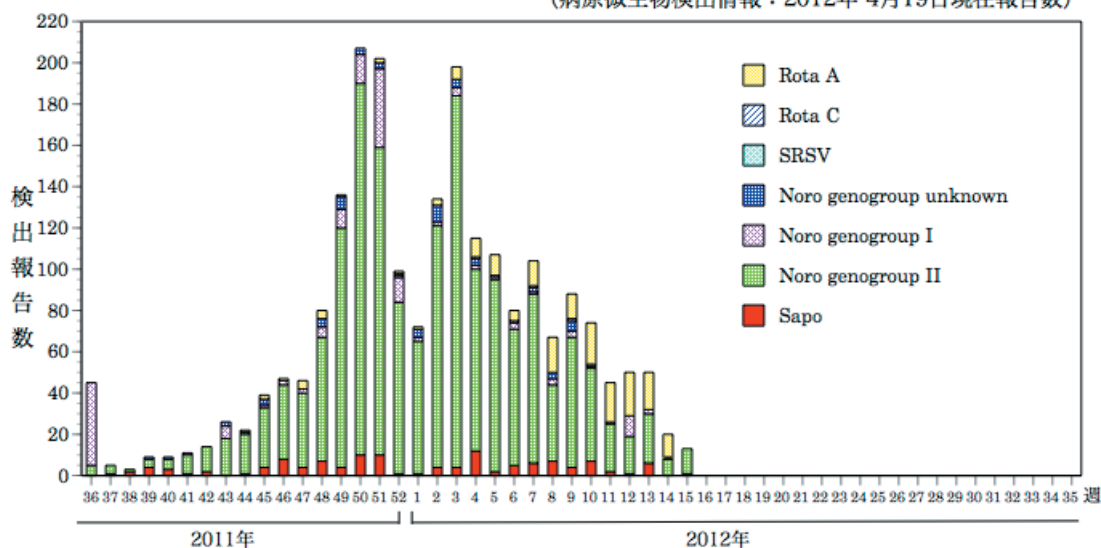
国立感染症研究所・感染症情報センターには各都道府県市の地方衛生研究所(地研)から「病原体個票」と「集団発生病原体票」が報告されています。これには感染症発生動向調査の定点およびその他の医療機関、保健所等で採取された検体から検出された病原体の情報が含まれています。週別の報告数は、病原体が分離・検出された検体の採取日による週ごとの報告数です。地域別の報告数は、その地域に所在する地研からの総報告数を都道府県別に示しています。

(2012年4月19日現在報告分)

感染性胃腸炎関連ウイルス 2011/12シーズン

2011/12シーズンは2011年第36週に大阪府で幼稚園での集団発生例からノロウイルスgenogroup (G)I/4が検出された。第39週以降、散发例・集団発生例からノロウイルスGIIの報告が増加し、第50週をピークに一旦減少した。2012年第2~3週には再び増加したが、第4週以降減少している。一方、第4週以降、A群ロタウイルスが徐々に増加している。

週別ノロウイルス、サポウイルス、ロタウイルス検出報告数、2011/12シーズン
(病原微生物検出情報：2012年 4月19日現在報告数)



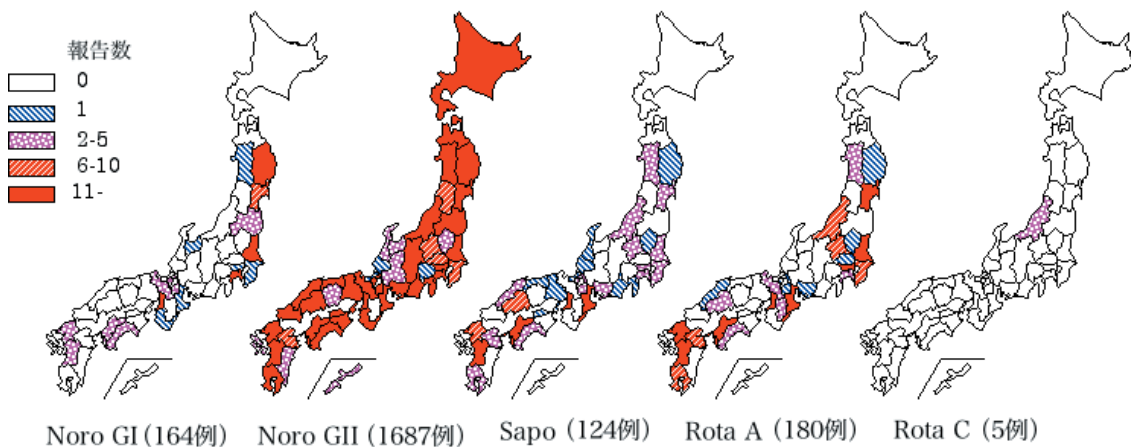
* 各都道府県市の地方衛生研究所からの検出報告を図に示した



Infectious Agents Surveillance Report

2011年第36週～2012年第15週にノロウイルスGIが18都府県から164件(うち、GI/4 47件、GI/14 12件、GI/8 11件、GI/3 5件、GI/1 4件、GI/7 3件、GI/2 2件、GI/13 1件)、ノロウイルスGIIが45都道府県から1,687件(うち、GII/4 369件、GII/2 69件、GII/13 29件、GII/12 28件、GII/6 22件、GII/3 19件、GII/7 4件、GII/5 3件)、サポウイルスが28都府県から124件(うち、GI 50件、GII 4件、GIV 1件)報告されている。また、A群ロタウイルスが25都府県から180件報告されており、うち遺伝子型G1 36件、G3 9件、G2 6件、G9 6件であった。この他にC群ロタウイルスが新潟県から5件、アストロウイルスが4府県から10件(うち1型2件、4型1件)報告されている。

都道府県別ノロウイルス、サポウイルス、ロタウイルス検出報告状況、2011/12シーズン
(病原微生物検出情報：2012年4月19日現在報告数)



* 各都道府県市の地方衛生研究所からの検出報告を図に示した



ノロウイルス検出速報は <http://www.nih.go.jp/niid/ja/iasr-noro.html> を参照ください。



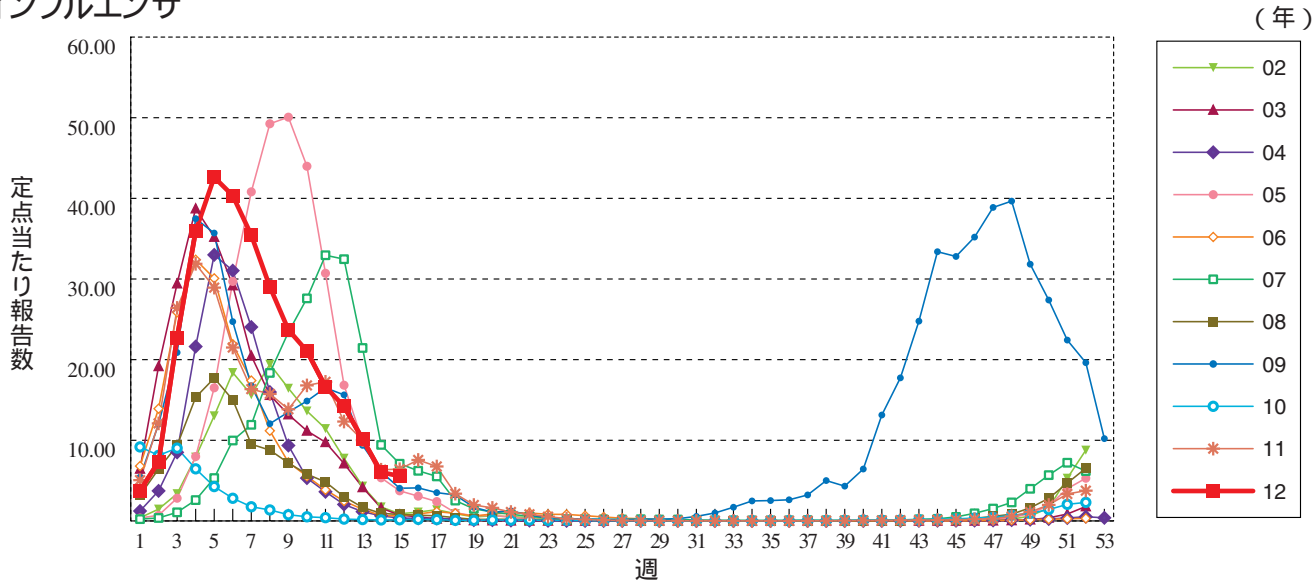
感染症の話

今週はお休みさせていただきます。
「感染症の話」過去の掲載分については
<http://www.nih.go.jp/niid/ja/encyclopedia.html>
でご覧いただけます。

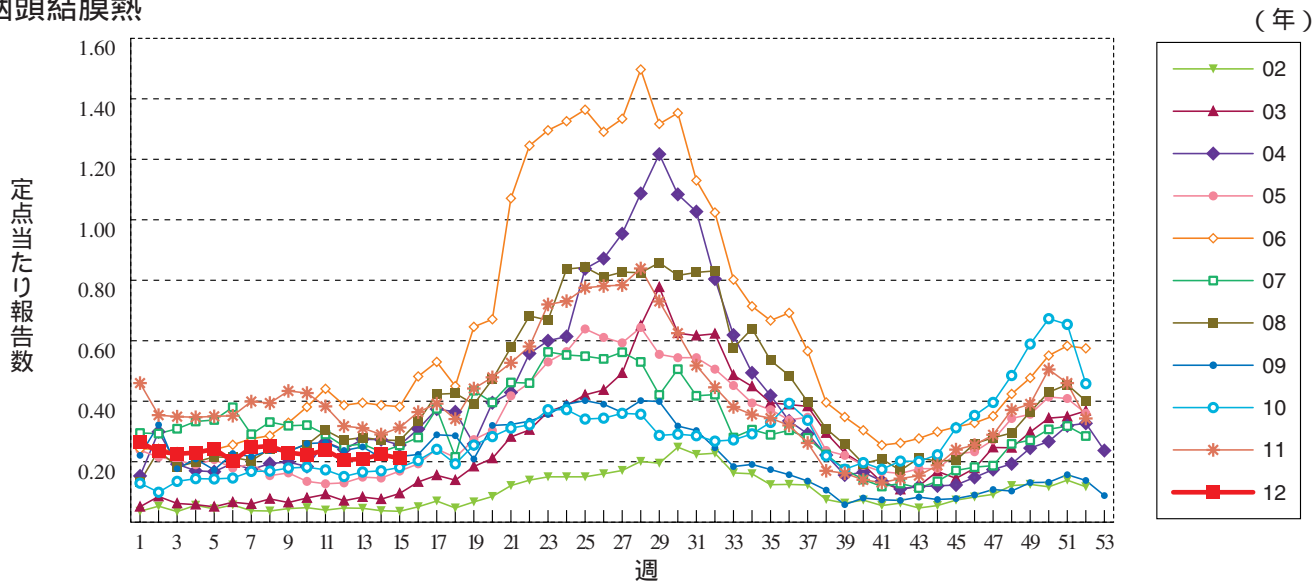


グラフ総覧(15週)

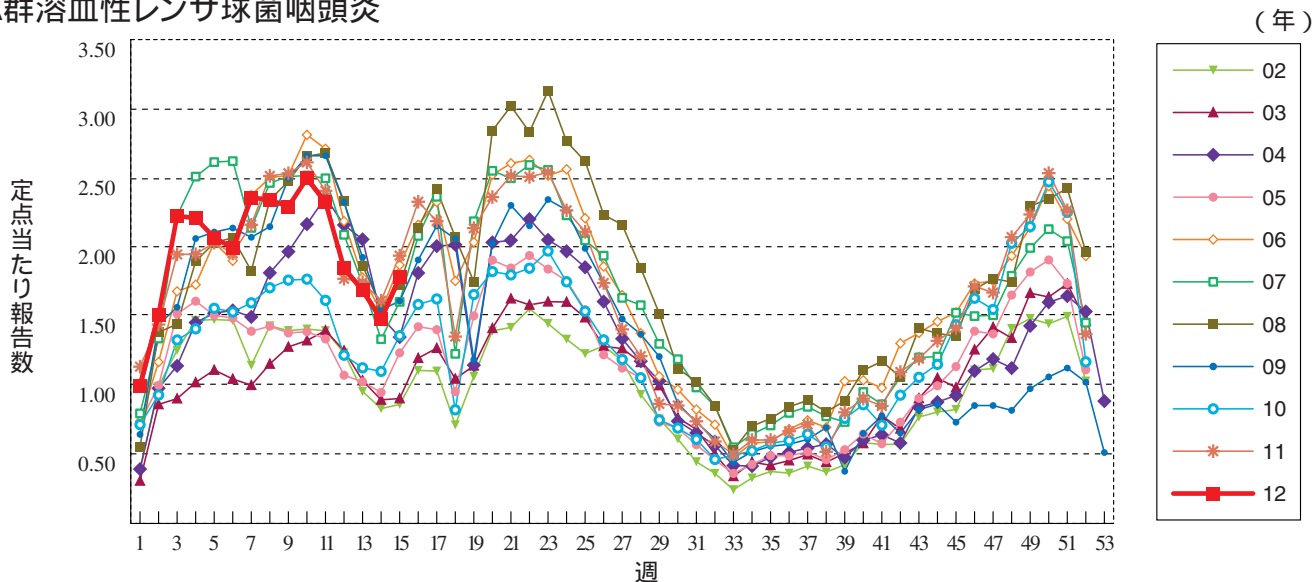
インフルエンザ



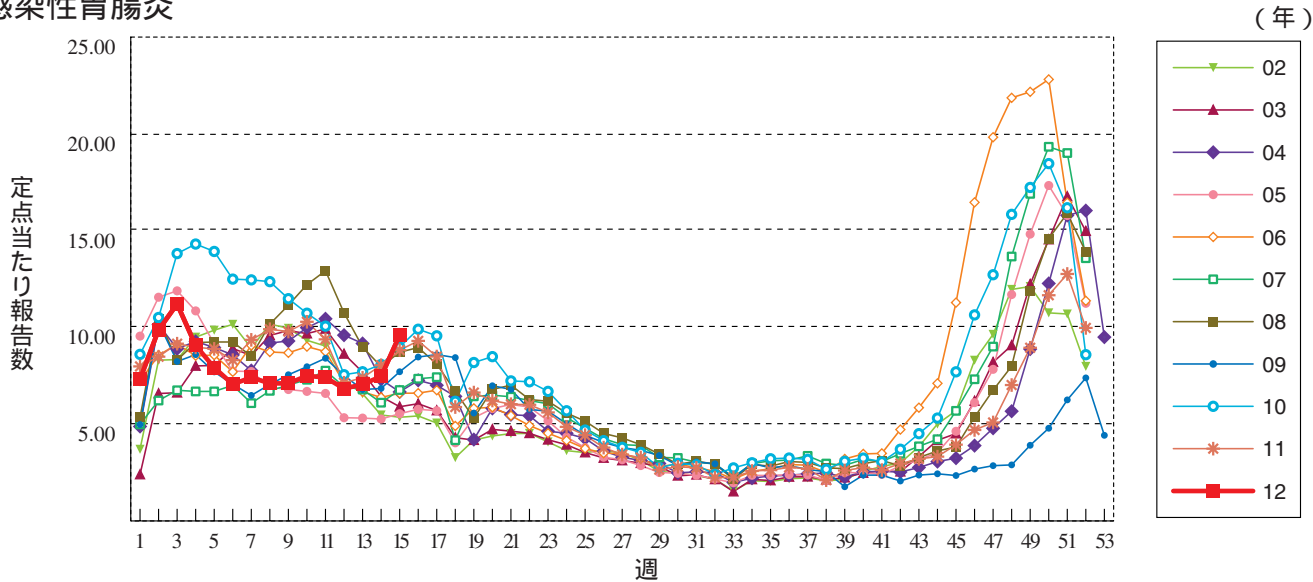
咽頭結膜熱



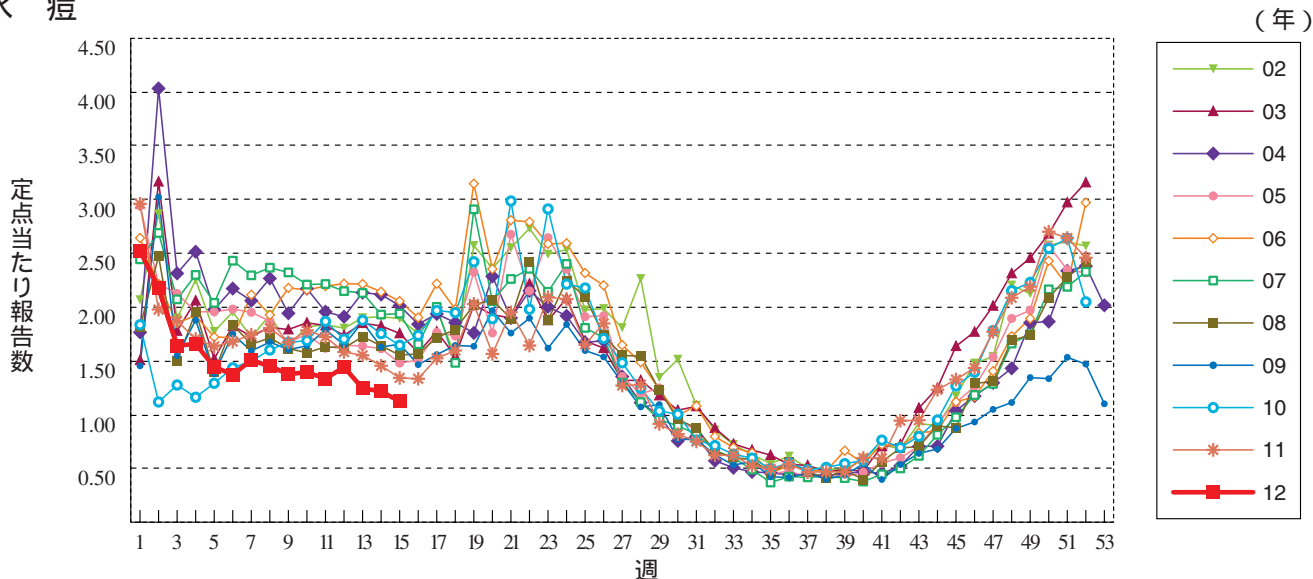
A群溶血性レンサ球菌咽頭炎



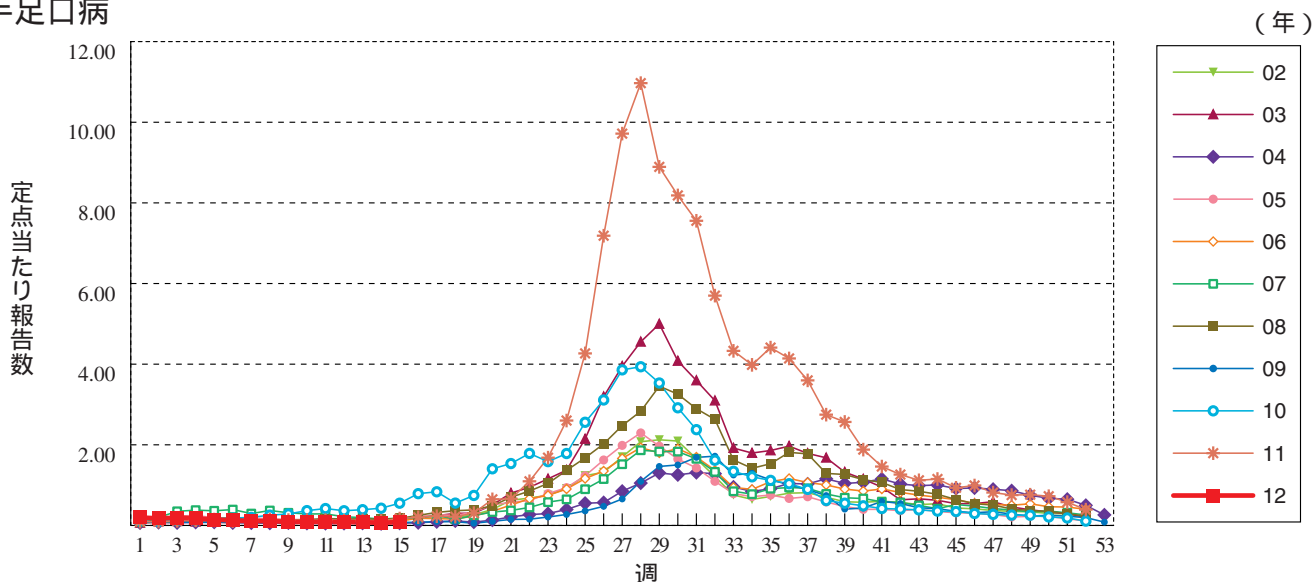
感染性胃腸炎



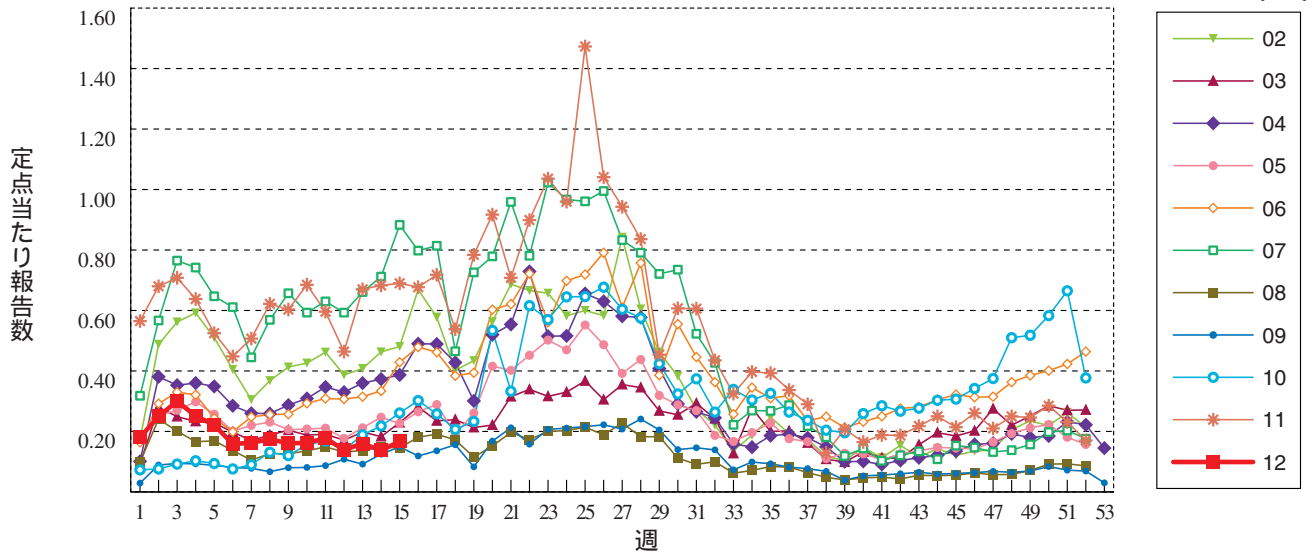
水痘



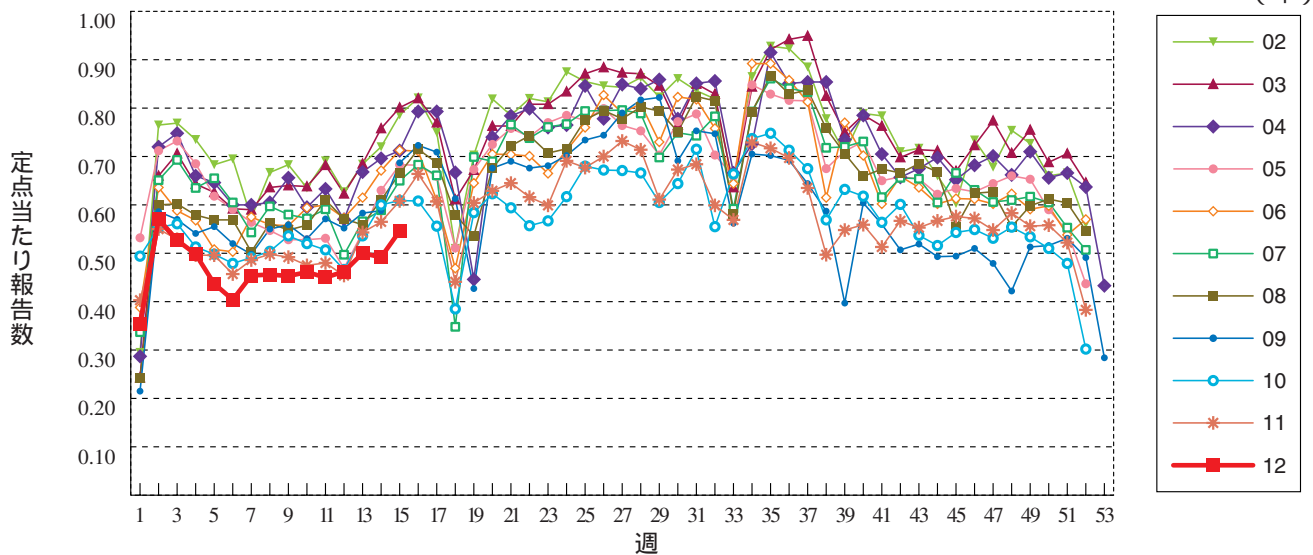
手足口病



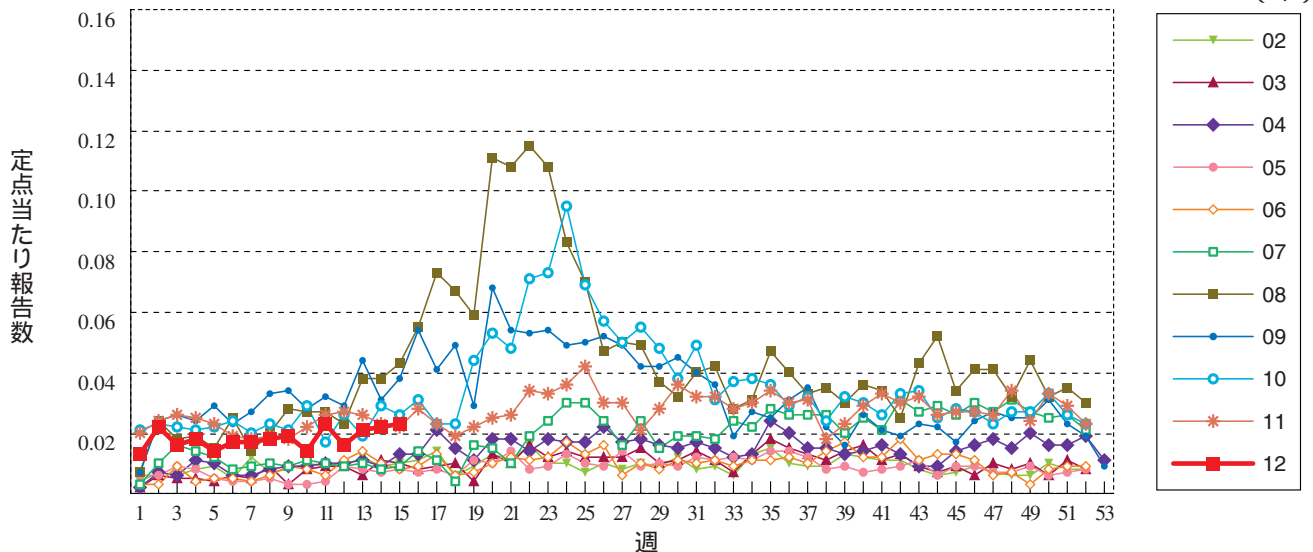
伝染性紅斑



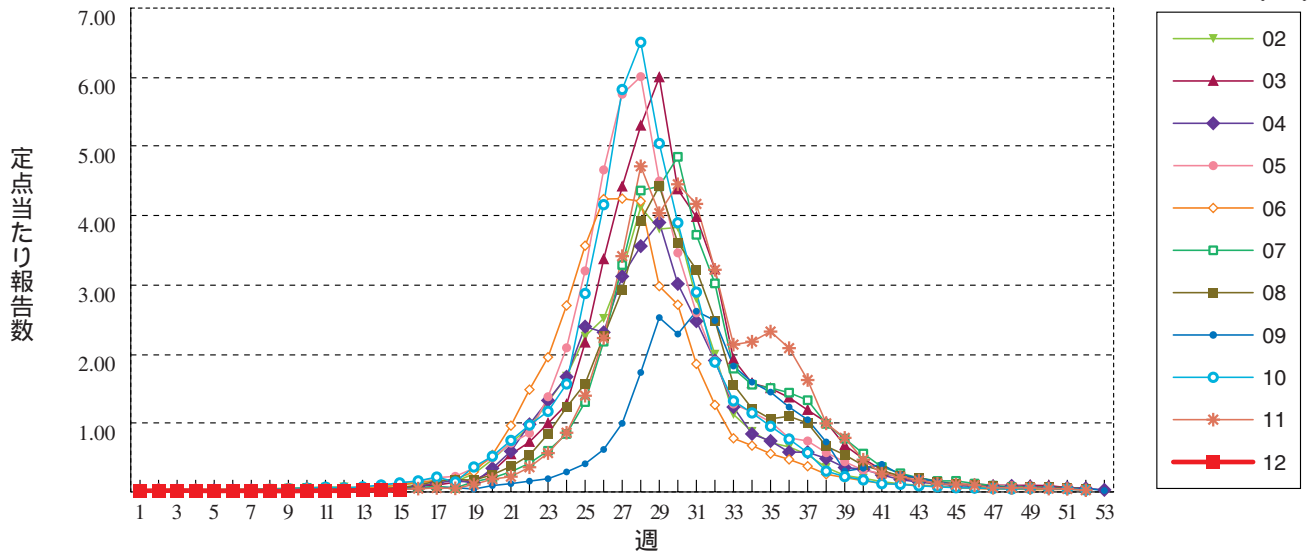
突発性発しん



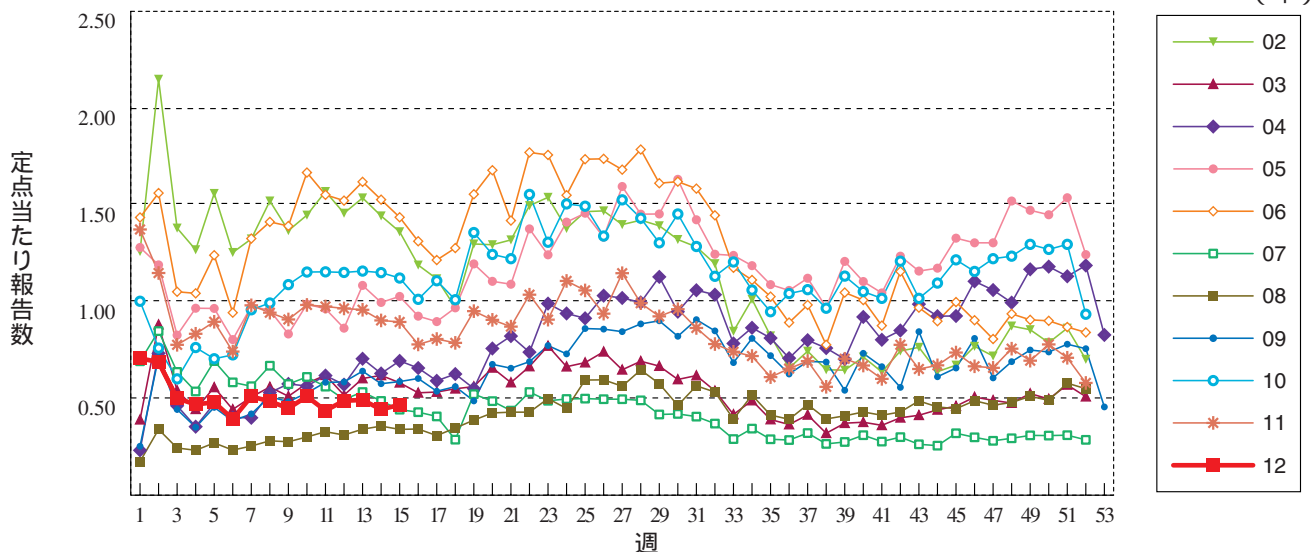
百日咳



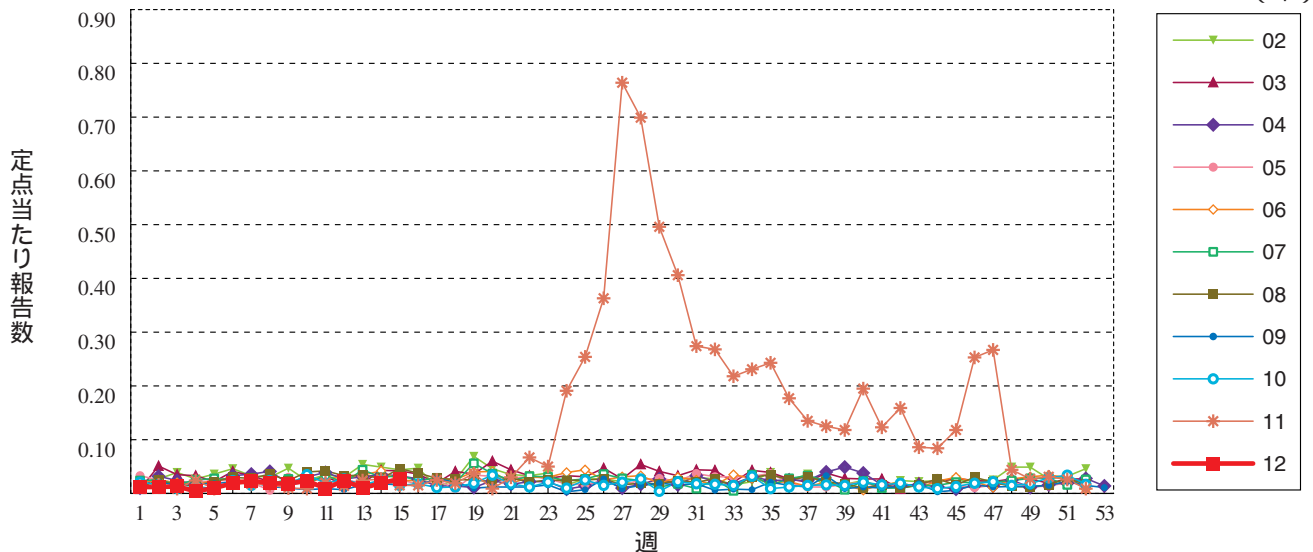
ヘルパンギーナ



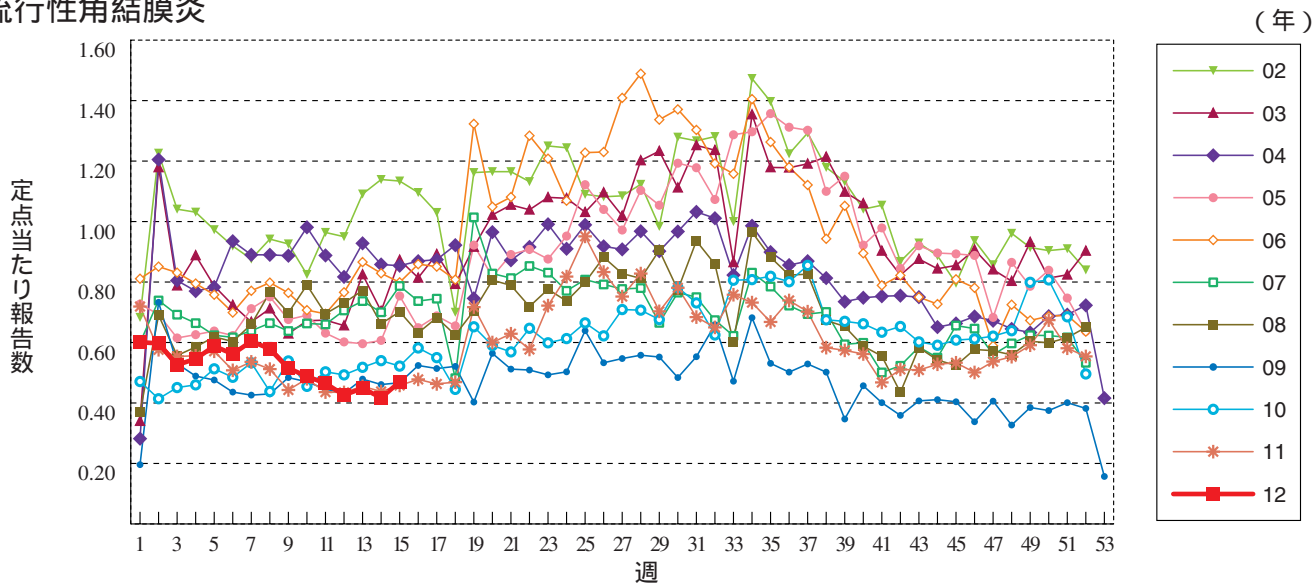
流行性耳下腺炎



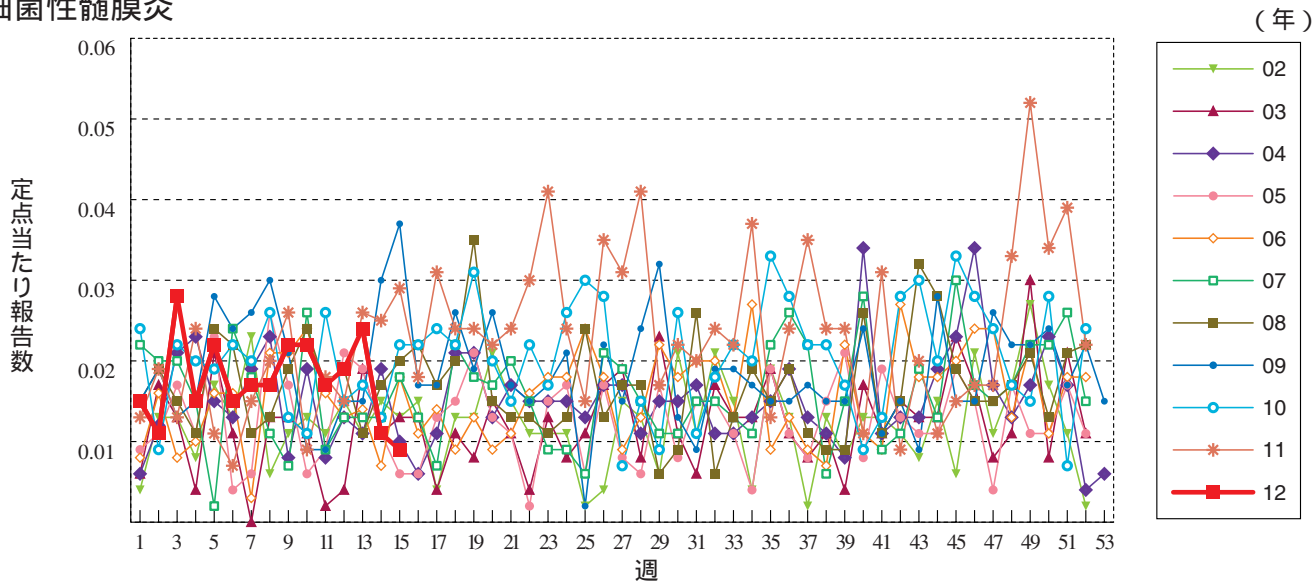
急性出血性結膜炎



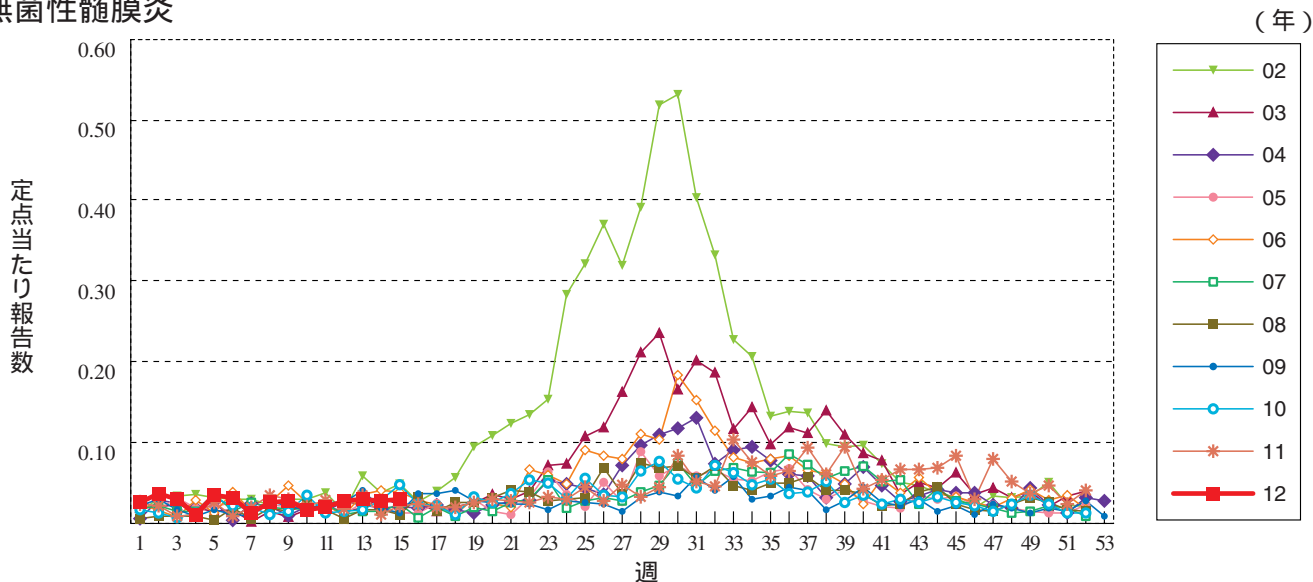
流行性角結膜炎



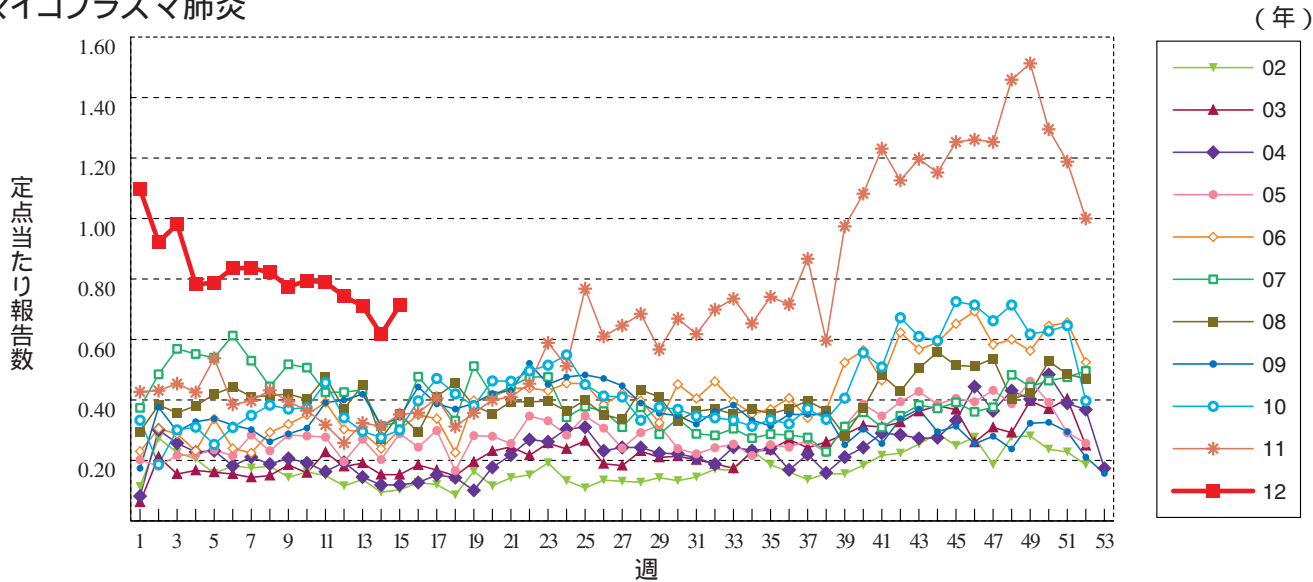
細菌性髄膜炎



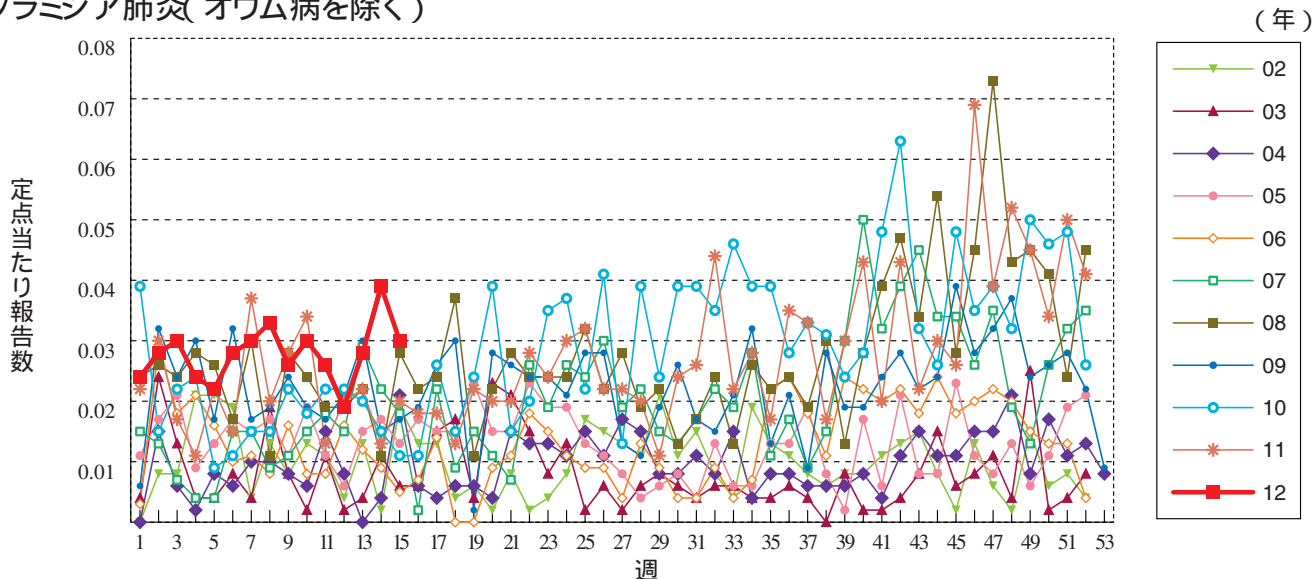
無菌性髄膜炎



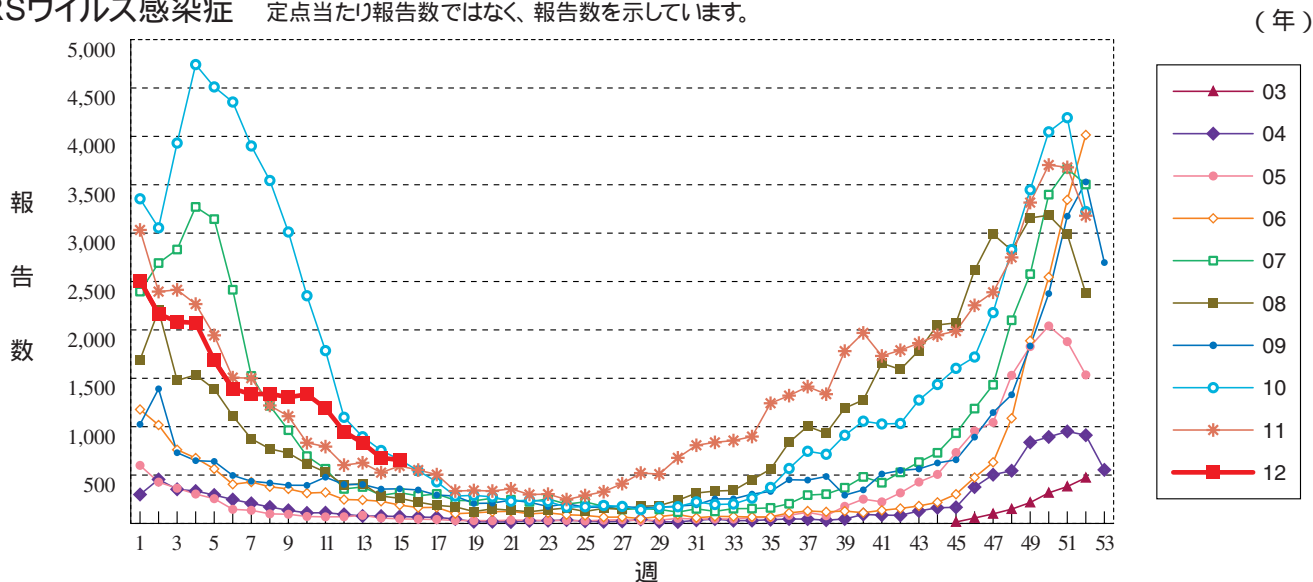
マイコプラズマ肺炎



クラミジア肺炎(オウム病を除く)



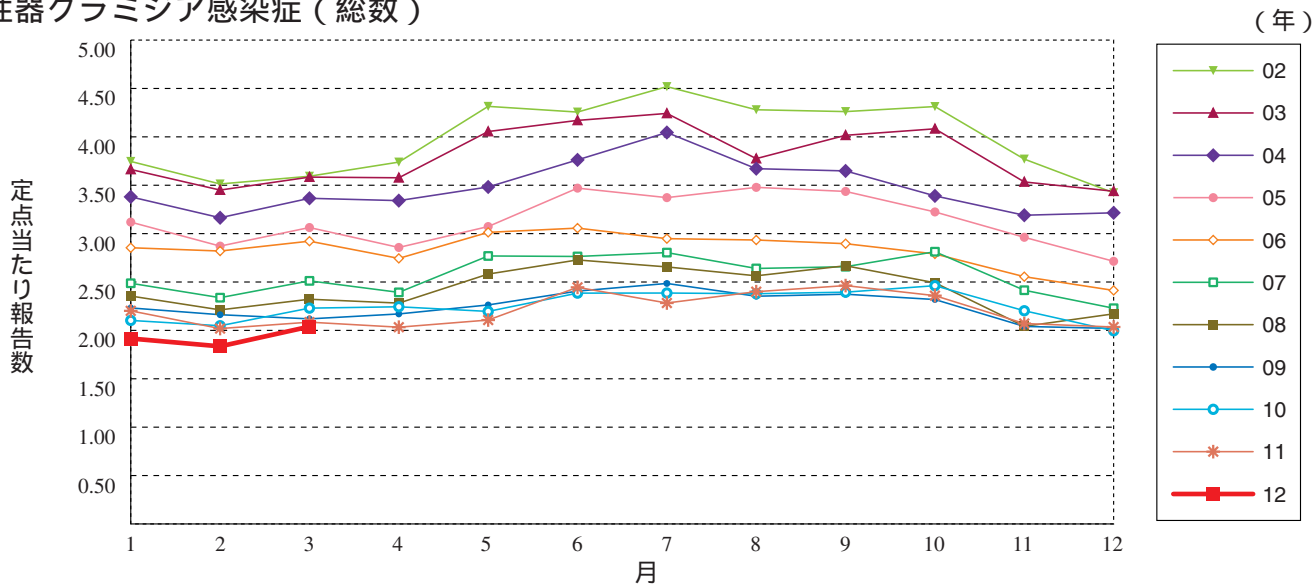
RSウイルス感染症 定点当たり報告数ではなく、報告数を示しています。



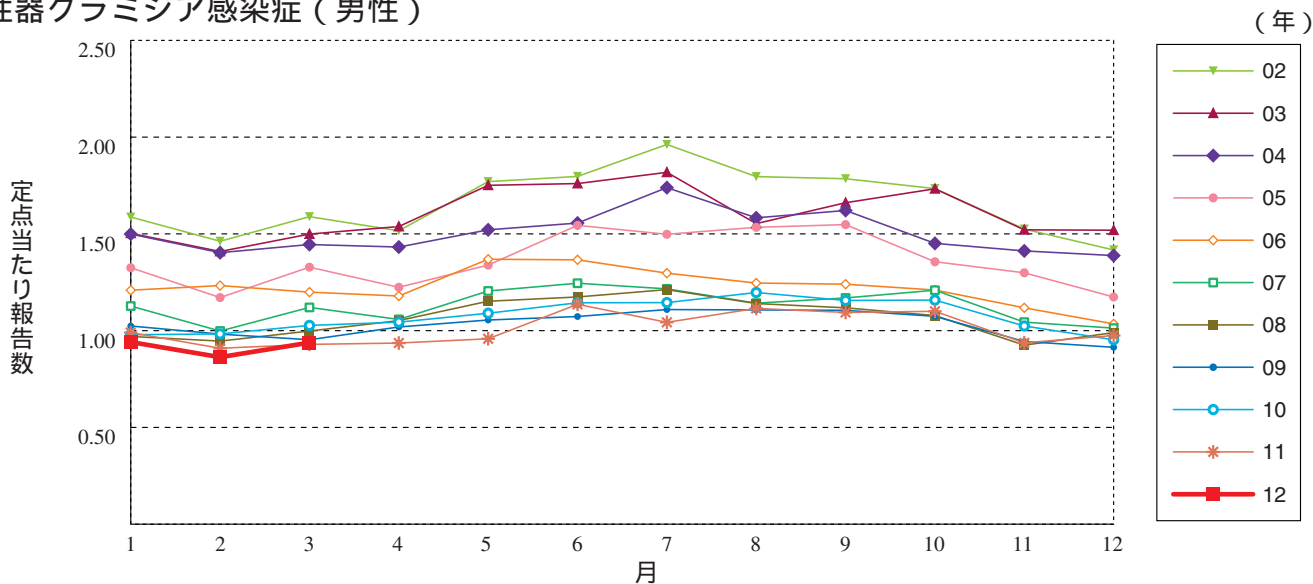


グラフ総覧(3月)

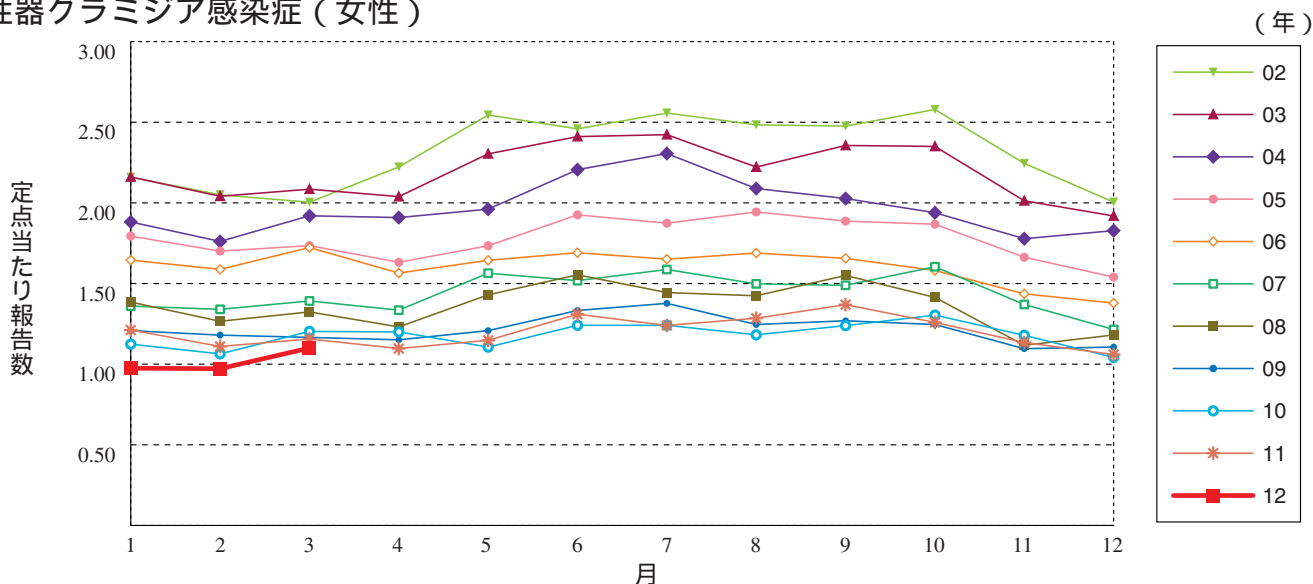
性器クラミジア感染症(総数)



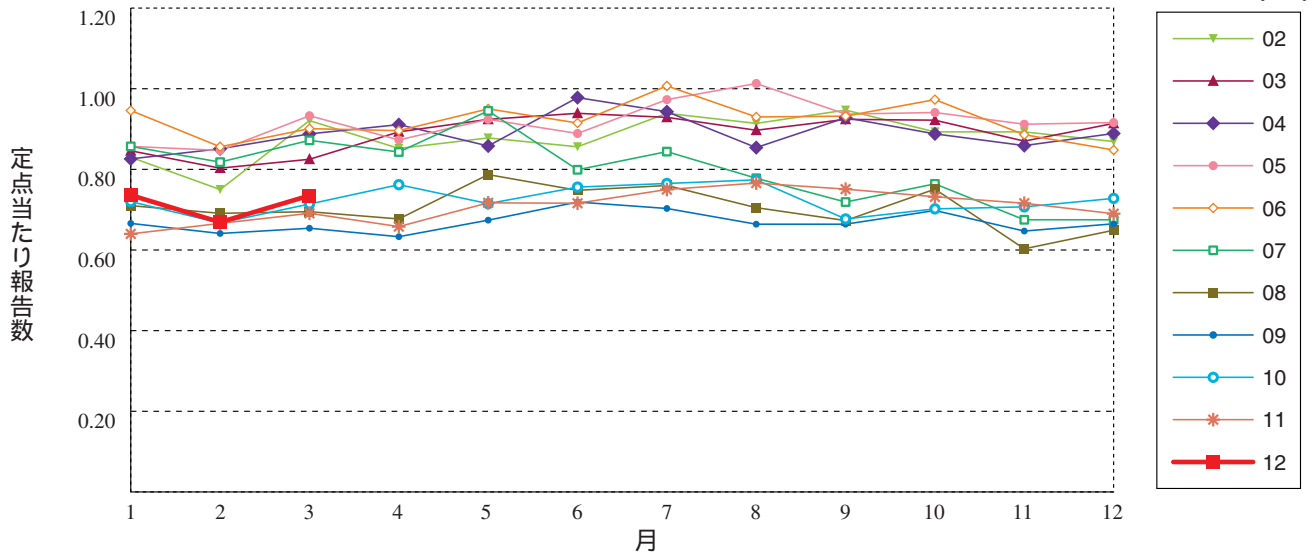
性器クラミジア感染症(男性)



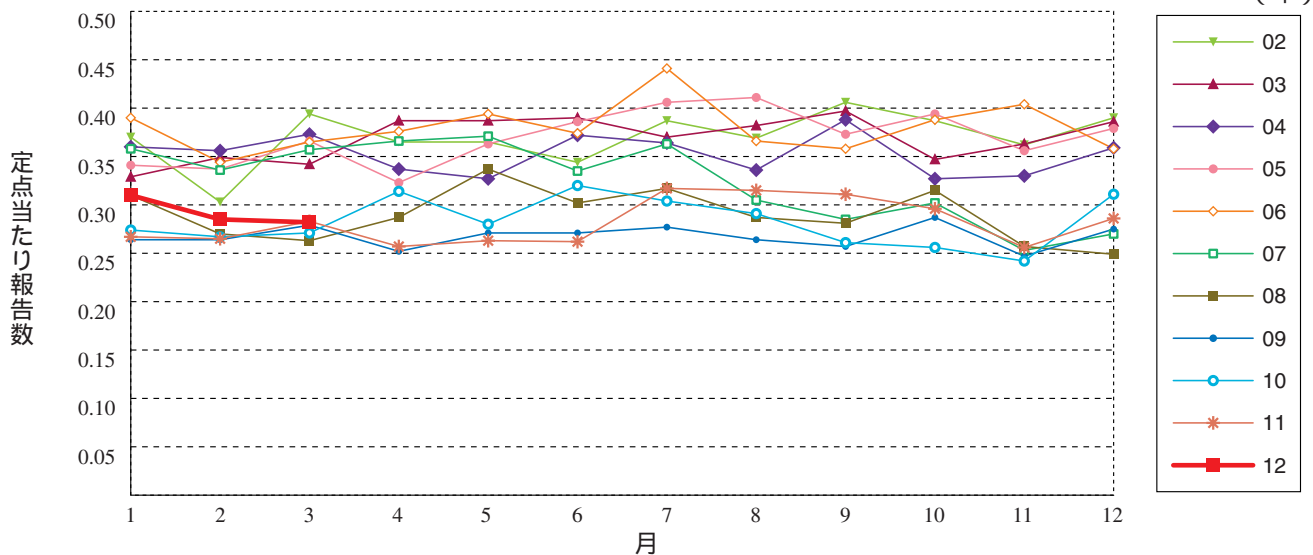
性器クラミジア感染症(女性)



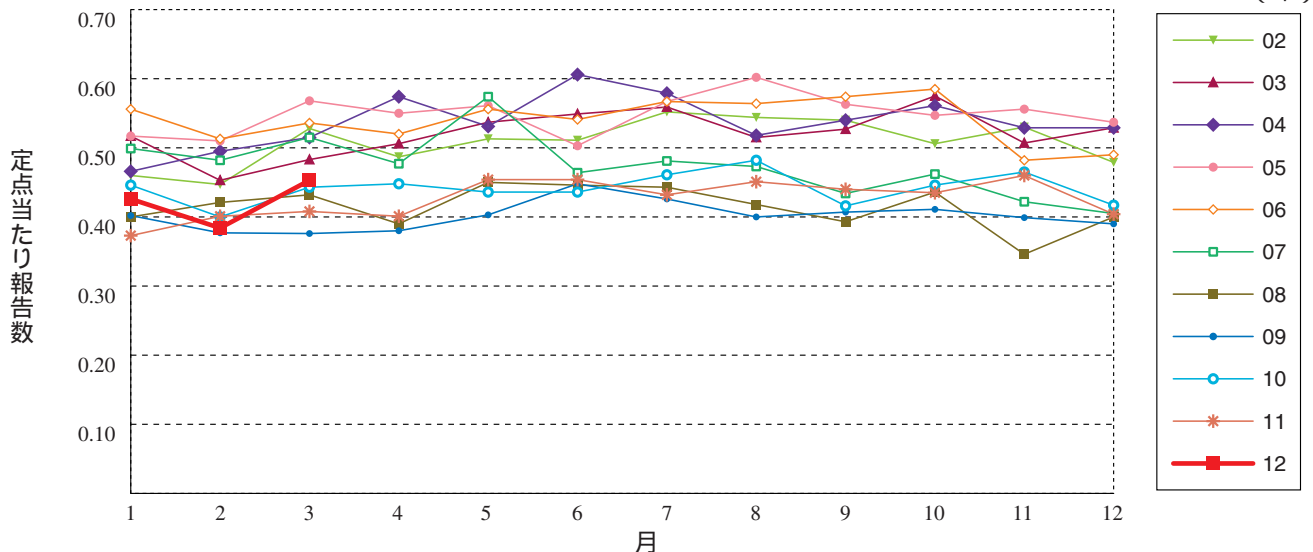
性器ヘルペスウイルス感染症（総数）



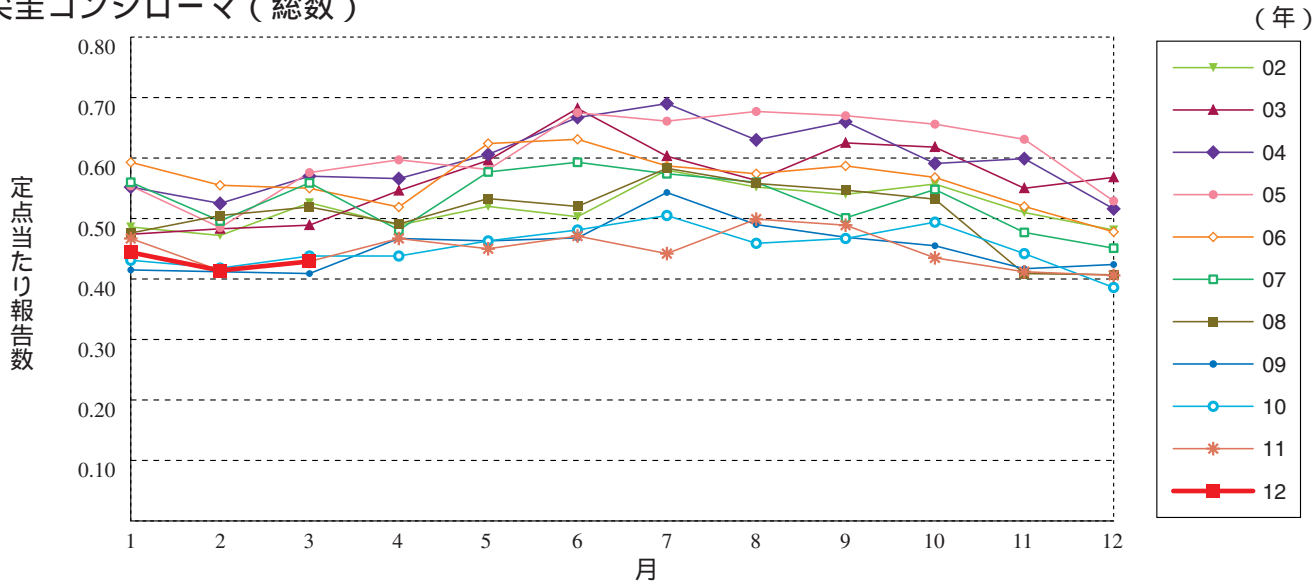
性器ヘルペスウイルス感染症（男性）



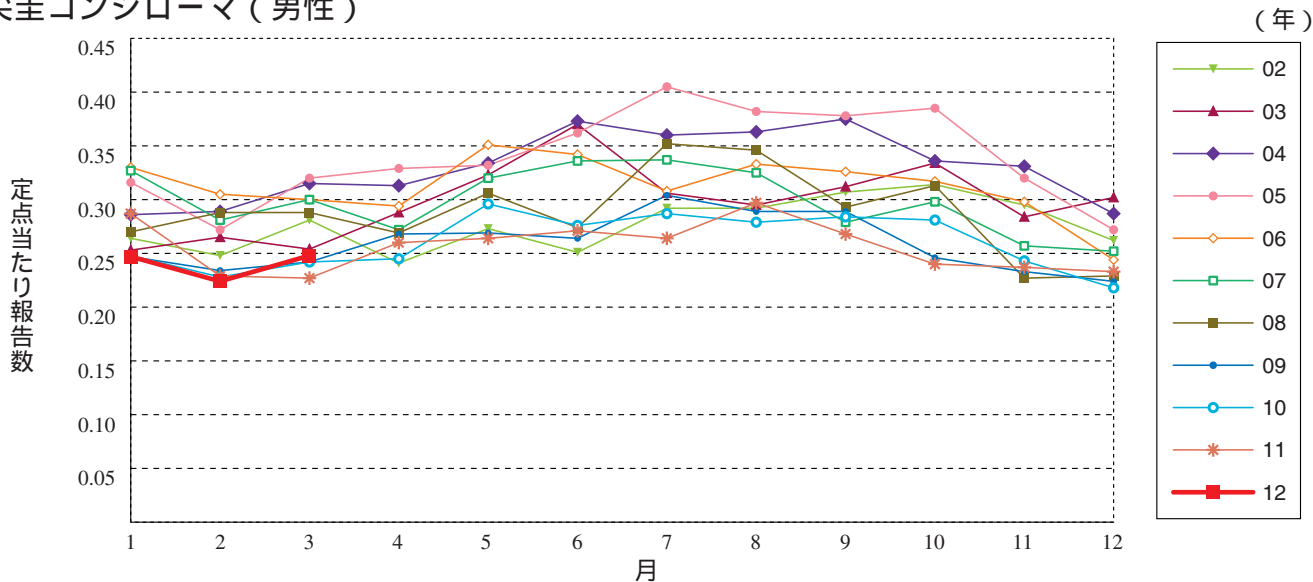
性器ヘルペスウイルス感染症（女性）



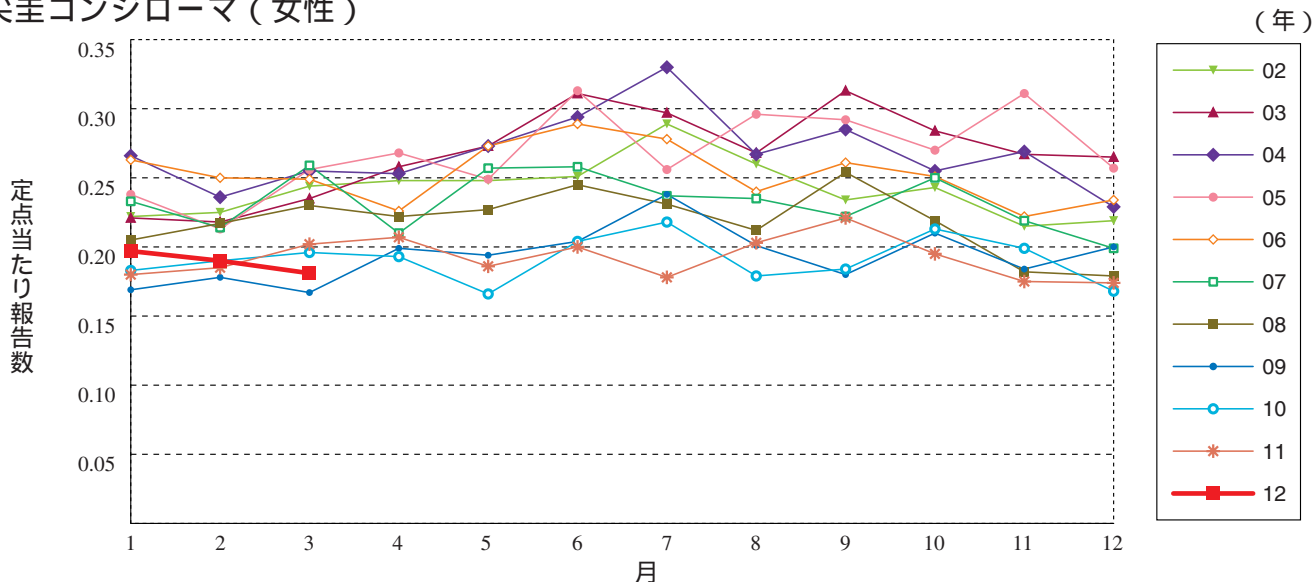
尖圭コンジローマ (総数)



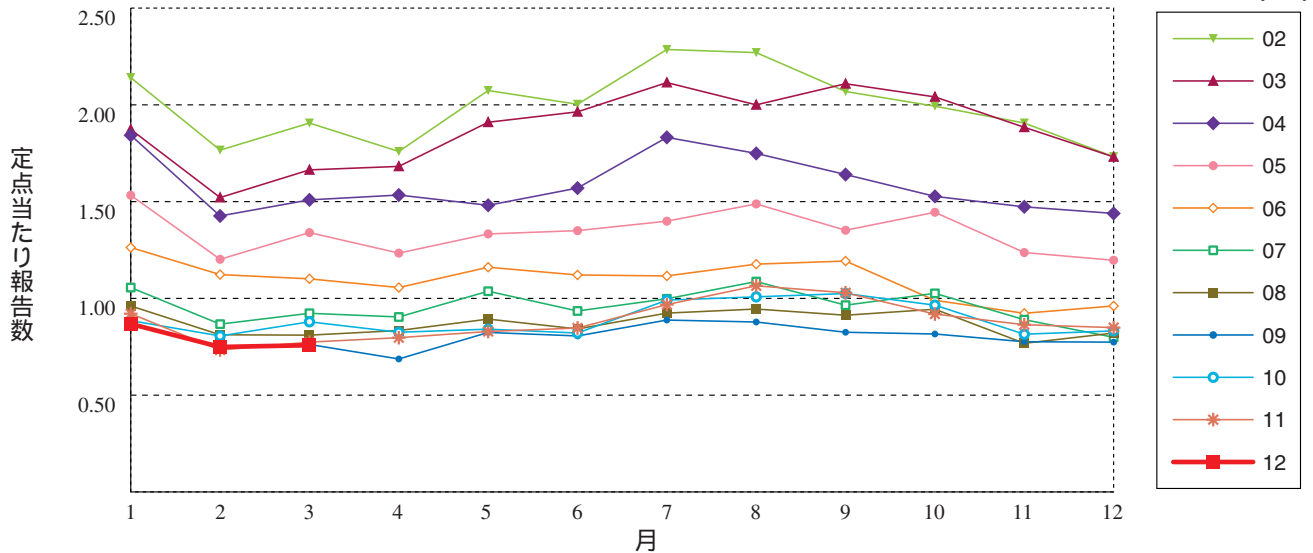
尖圭コンジローマ (男性)



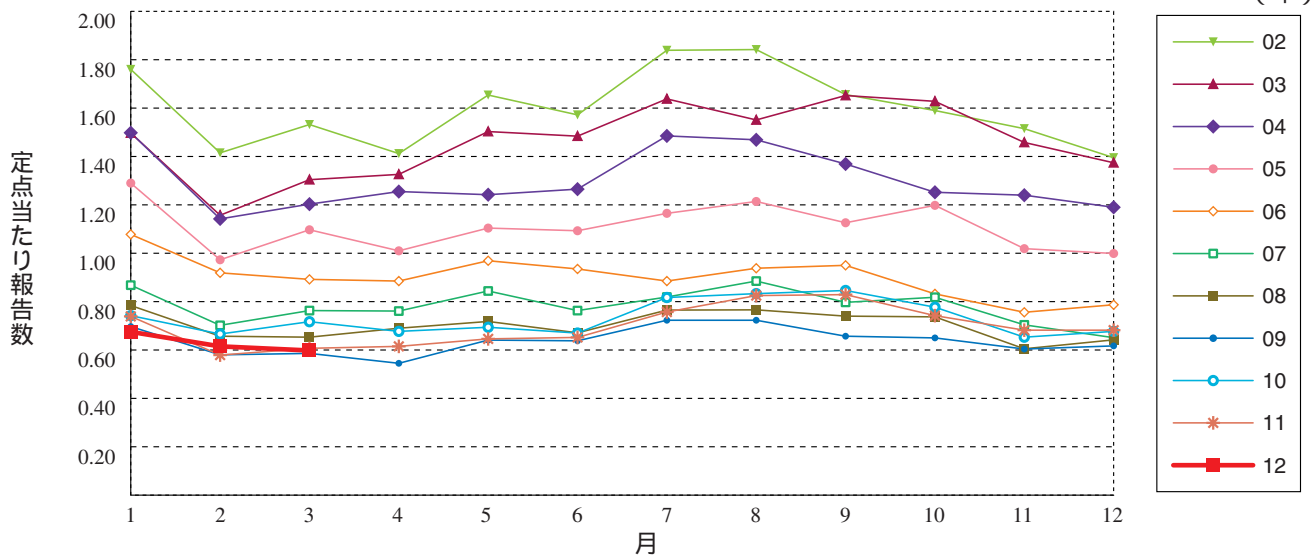
尖圭コンジローマ (女性)



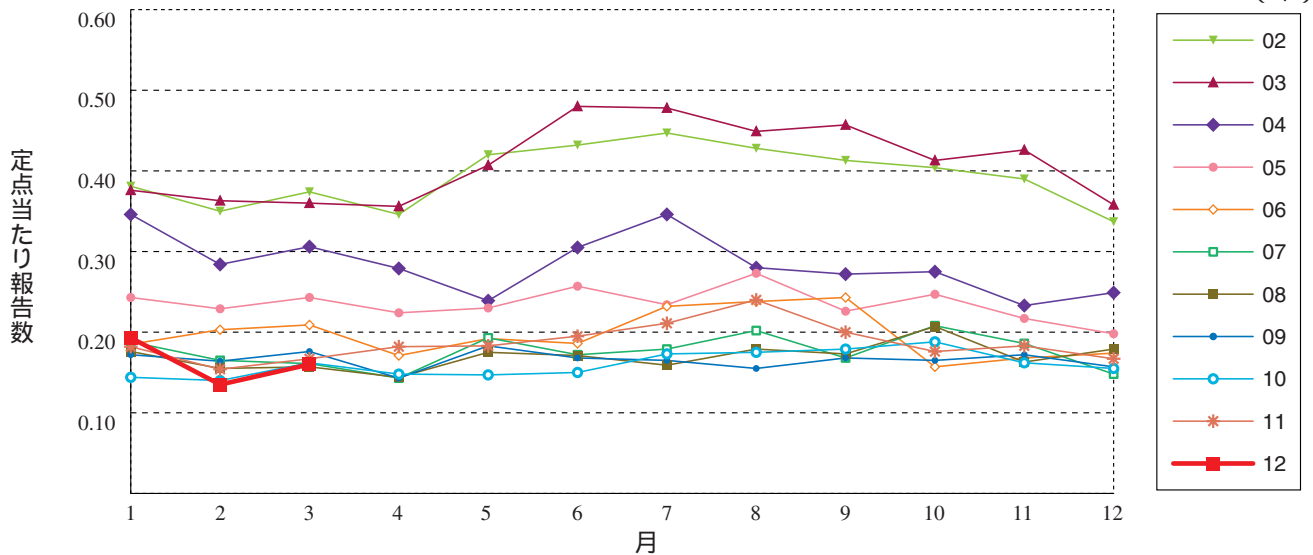
淋菌感染症 (総数)



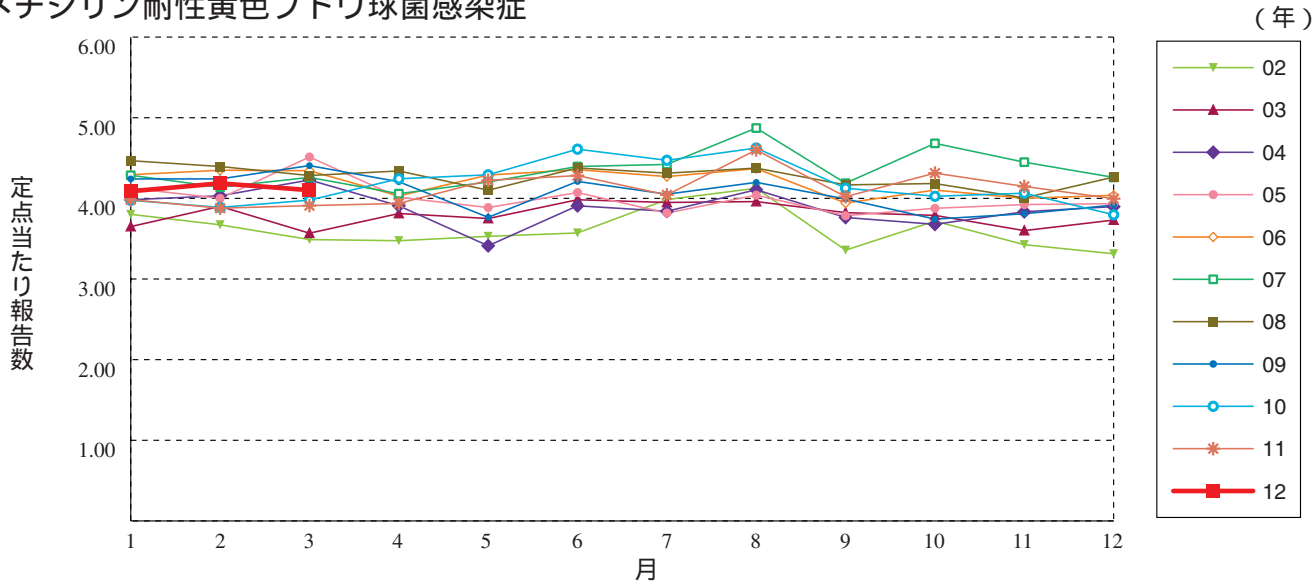
淋菌感染症 (男性)



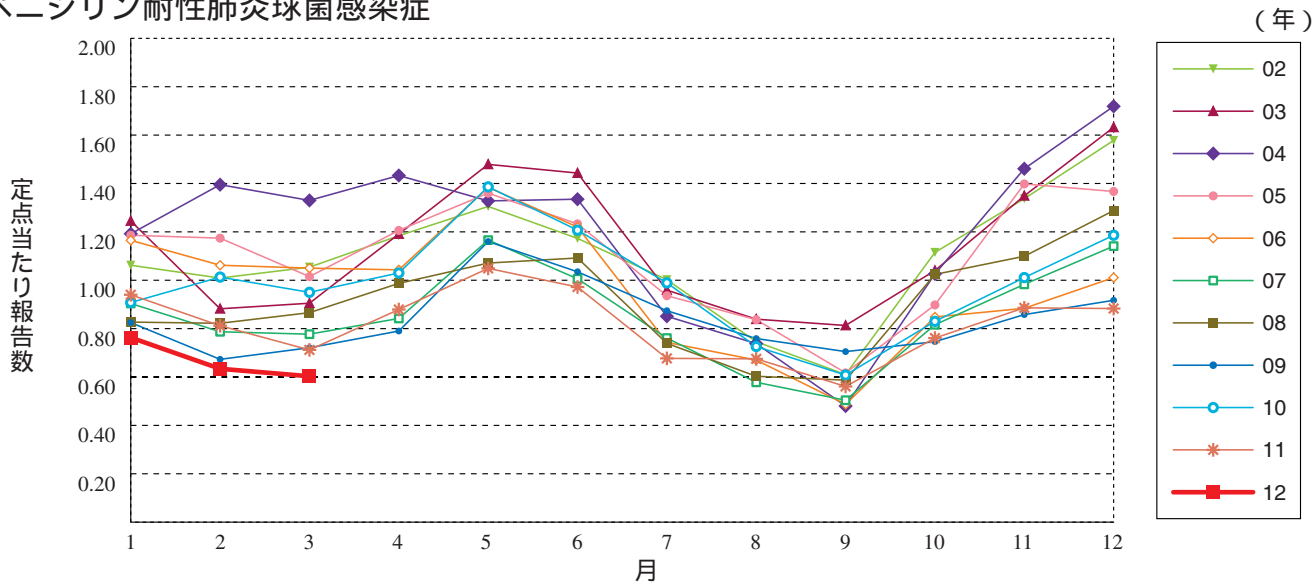
淋菌感染症 (女性)



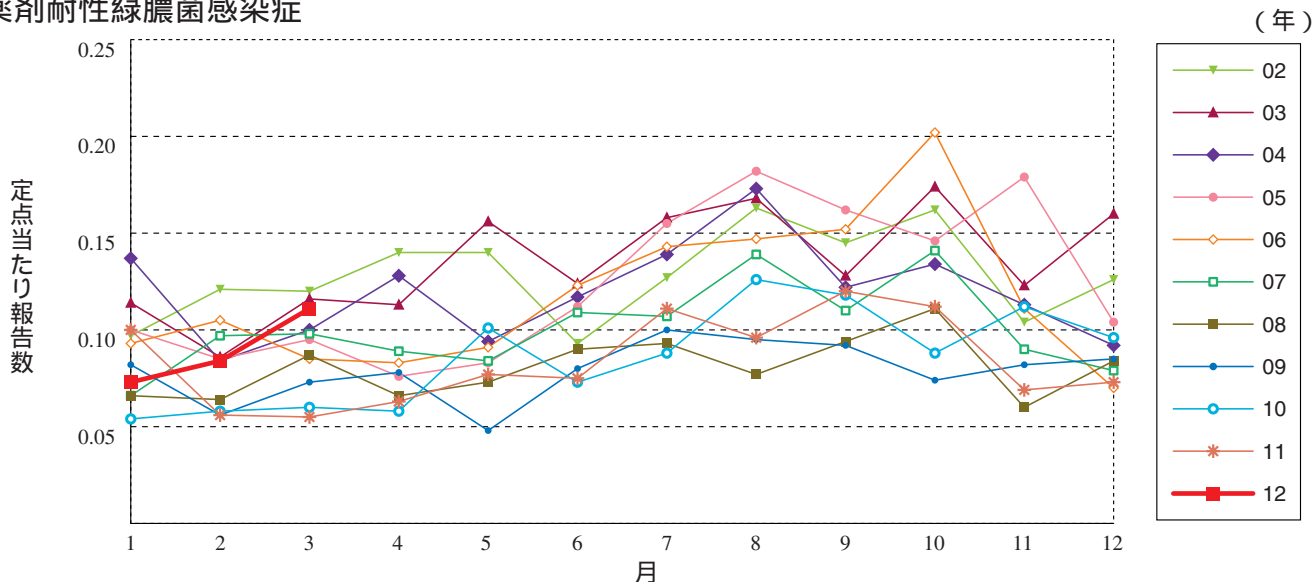
メチシリン耐性黄色ブドウ球菌感染症



ペニシリン耐性肺炎球菌感染症

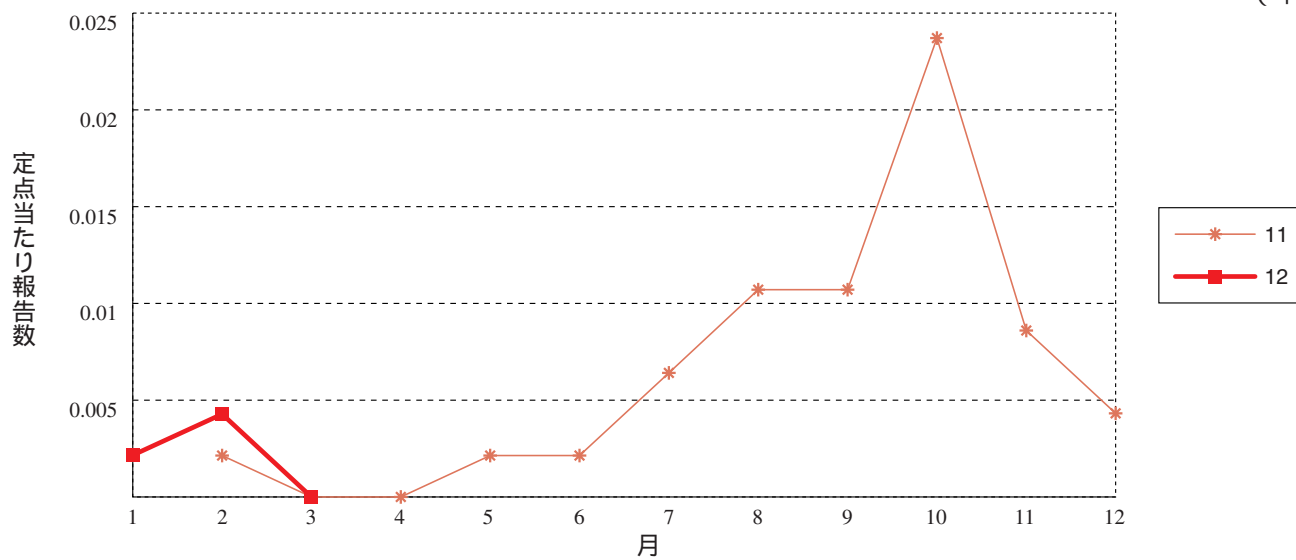


薬剤耐性緑膿菌感染症



薬剤耐性アシネトバクター感染症

(年)





3月のデータ 注 4月13日集計分

報告数・定点当り報告数, 疾病・都道府県・性別(総数)

2012年3月

	性器クラミジア感染症		性器ヘルペスウイルス感染症		尖圭コンジローマ		淋菌感染症		メチシリン耐性黄色ブドウ球菌感染症		ペニシリン耐性肺炎球菌感染症		薬剤耐性緑膿菌感染症		薬剤耐性アシネトバクター感染症	
	報告数	定点当り	報告数	定点当り	報告数	定点当り	報告数	定点当り	報告数	定点当り	報告数	定点当り	報告数	定点当り	報告数	定点当り
総数	1953	2.04	704	0.73	411	0.43	726	0.76	1924	4.10	283	0.60	52	0.11	-	-
北海道	149	3.55	36	0.86	28	0.67	34	0.81	61	2.65	8	0.35	2	0.09	-	-
青森県	29	2.42	5	0.42	4	0.33	15	1.25	6	1.00	-	-	1	0.17	-	-
岩手県	27	1.93	3	0.21	7	0.50	12	0.86	69	3.63	7	0.37	-	-	-	-
宮城県	34	1.89	10	0.56	11	0.61	24	1.33	32	2.67	8	0.67	-	-	-	-
秋田県	14	1.00	6	0.43	2	0.14	2	0.14	33	4.13	2	0.25	1	0.13	-	-
山形県	8	0.80	3	0.30	1	0.10	4	0.40	42	4.20	11	1.10	-	-	-	-
福島県	43	2.69	19	1.19	5	0.31	14	0.88	49	7.00	11	1.57	3	0.43	-	-
茨城県	81	3.68	17	0.77	7	0.32	23	1.05	33	2.54	-	-	1	0.08	-	-
栃木県	23	1.35	6	0.35	6	0.35	18	1.06	24	3.43	9	1.29	-	-	-	-
群馬県	81	3.38	12	0.50	5	0.21	12	0.50	30	3.75	7	0.88	1	0.13	-	-
埼玉県	91	1.65	38	0.69	17	0.31	42	0.76	16	1.78	8	0.89	-	-	-	-
千葉県	67	1.60	32	0.76	13	0.31	31	0.74	43	4.78	10	1.11	2	0.22	-	-
東京都	183	3.33	114	2.07	70	1.27	87	1.58	102	4.08	37	1.48	4	0.16	-	-
神奈川県	80	1.40	39	0.68	16	0.28	33	0.58	13	1.30	2	0.20	-	-	-	-
新潟県	28	1.87	3	0.20	4	0.27	11	0.73	86	6.62	20	1.54	1	0.08	-	-
富山県	10	1.00	7	0.70	2	0.20	4	0.40	13	2.60	4	0.80	-	-	-	-
石川県	25	2.50	5	0.50	-	-	8	0.80	25	5.00	1	0.20	-	-	-	-
福井県	7	1.40	9	1.80	2	0.40	1	0.20	20	3.33	8	1.33	2	0.33	-	-
山梨県	17	1.89	6	0.67	3	0.33	1	0.11	12	1.20	2	0.20	-	-	-	-
長野県	23	1.53	2	0.13	3	0.20	4	0.27	26	2.36	13	1.18	-	-	-	-
岐阜県	19	1.27	10	0.67	4	0.27	16	1.07	28	5.60	-	-	-	-	-	-
静岡県	50	1.67	15	0.50	11	0.37	15	0.50	56	5.60	6	0.60	-	-	-	-
愛知県	122	1.91	50	0.78	32	0.50	45	0.70	107	8.23	5	0.38	3	0.23	-	-
三重県	9	0.60	6	0.40	1	0.07	5	0.33	50	5.56	2	0.22	1	0.11	-	-
滋賀県	5	0.56	4	0.44	-	-	2	0.22	65	9.29	2	0.29	-	-	-	-
京都府	33	1.43	9	0.39	7	0.30	7	0.30	10	1.43	-	-	-	-	-	-
大阪府	156	2.44	60	0.94	32	0.50	60	0.94	88	5.50	13	0.81	-	-	-	-
兵庫県	63	1.37	25	0.54	16	0.35	30	0.65	48	4.36	1	0.09	1	0.09	-	-
奈良県	4	0.44	3	0.33	2	0.22	-	-	41	6.83	11	1.83	3	0.50	-	-
和歌山県	15	1.88	2	0.25	8	1.00	5	0.63	33	3.00	1	0.09	1	0.09	-	-
鳥取県	23	3.29	10	1.43	7	1.00	9	1.29	20	4.00	1	0.20	-	-	-	-
島根県	9	1.50	2	0.33	1	0.17	5	0.83	31	3.88	1	0.13	-	-	-	-
岡山県	31	1.82	18	1.06	4	0.24	14	0.82	12	2.40	-	-	1	0.20	-	-
広島県	59	2.57	18	0.78	18	0.78	22	0.96	126	6.00	15	0.71	9	0.43	-	-
山口県	27	2.25	3	0.25	7	0.58	7	0.58	44	4.89	12	1.33	-	-	-	-
徳島県	13	2.17	8	1.33	4	0.67	-	-	28	4.00	-	-	-	-	-	-
香川県	13	0.87	11	0.73	8	0.53	9	0.60	22	4.40	2	0.40	-	-	-	-
愛媛県	7	0.64	1	0.09	4	0.36	4	0.36	10	1.67	-	-	3	0.50	-	-
高知県	1	0.17	1	0.17	2	0.33	1	0.17	24	3.43	8	1.14	1	0.14	-	-
福岡県	104	3.59	26	0.90	13	0.45	38	1.31	50	3.33	6	0.40	-	-	-	-
佐賀県	20	2.86	2	0.29	-	-	13	1.86	27	4.50	-	-	-	-	-	-
長崎県	14	1.40	12	1.20	2	0.20	3	0.30	62	5.17	8	0.67	-	-	-	-
熊本県	45	3.46	16	1.23	8	0.62	8	0.62	64	4.27	4	0.27	-	-	-	-
大分県	8	0.80	1	0.10	3	0.30	-	-	39	3.55	14	1.27	3	0.27	-	-
宮崎県	21	1.62	3	0.23	2	0.15	6	0.46	28	4.00	2	0.29	3	0.43	-	-
鹿児島県	36	2.25	12	0.75	7	0.44	16	1.00	15	1.25	-	-	2	0.17	-	-
沖縄県	26	2.17	4	0.33	2	0.17	6	0.50	61	8.71	1	0.14	3	0.43	-	-

報告数・定点当り報告数, 疾病・都道府県・性別(男)

2012年3月

	性器クラミジア感染症		性器ヘルペスウイルス感染症		尖圭コンジローマ		淋菌感染症		メチシリン耐性黄色ブドウ球菌感染症		ペニシリン耐性肺炎球菌感染症		薬剤耐性緑膿菌感染症		薬剤耐性アシネトバクター感染症	
	報告数	定点当り	報告数	定点当り	報告数	定点当り	報告数	定点当り	報告数	定点当り	報告数	定点当り	報告数	定点当り	報告数	定点当り
総数	899	0.94	270	0.28	238	0.25	573	0.60	1186	2.53	159	0.34	37	0.08	-	-
北海道	33	0.79	4	0.10	9	0.21	19	0.45	41	1.78	3	0.13	2	0.09	-	-
青森県	11	0.92	2	0.17	3	0.25	8	0.67	6	1.00	-	-	1	0.17	-	-
岩手県	16	1.14	2	0.14	3	0.21	10	0.71	38	2.00	1	0.05	-	-	-	-
宮城県	19	1.06	6	0.33	10	0.56	22	1.22	18	1.50	5	0.42	-	-	-	-
秋田県	1	0.07	2	0.14	1	0.07	1	0.07	26	3.25	1	0.13	1	0.13	-	-
山形県	3	0.30	-	-	-	-	2	0.20	27	2.70	5	0.50	-	-	-	-
福島県	22	1.38	13	0.81	4	0.25	13	0.81	30	4.29	9	1.29	2	0.29	-	-
茨城県	34	1.55	2	0.09	1	0.05	14	0.64	20	1.54	-	-	1	0.08	-	-
栃木県	19	1.12	3	0.18	5	0.29	17	1.00	19	2.71	4	0.57	-	-	-	-
群馬県	41	1.71	1	0.04	3	0.13	9	0.38	14	1.75	6	0.75	-	-	-	-
埼玉県	48	0.87	13	0.24	10	0.18	32	0.58	10	1.11	6	0.67	-	-	-	-
千葉県	31	0.74	12	0.29	3	0.07	30	0.71	32	3.56	5	0.56	1	0.11	-	-
東京都	97	1.76	71	1.29	49	0.89	76	1.38	60	2.40	21	0.84	2	0.08	-	-
神奈川県	41	0.72	14	0.25	10	0.18	29	0.51	7	0.70	1	0.10	-	-	-	-
新潟県	18	1.20	3	0.20	3	0.20	11	0.73	58	4.46	12	0.92	1	0.08	-	-
富山県	3	0.30	1	0.10	1	0.10	4	0.40	8	1.60	3	0.60	-	-	-	-
石川県	10	1.00	1	0.10	-	-	5	0.50	12	2.40	-	-	-	-	-	-
福井県	3	0.60	3	0.60	1	0.20	1	0.20	16	2.67	4	0.67	2	0.33	-	-
山梨県	2	0.22	-	-	-	-	1	0.11	7	0.70	2	0.20	-	-	-	-
長野県	13	0.87	1	0.07	2	0.13	4	0.27	16	1.45	8	0.73	-	-	-	-
岐阜県	11	0.73	9	0.60	3	0.20	13	0.87	17	3.40	-	-	-	-	-	-
静岡県	22	0.73	5	0.17	5	0.17	11	0.37	16	1.60	-	-	-	-	-	-
愛知県	52	0.81	12	0.19	21	0.33	33	0.52	72	5.54	2	0.15	2	0.15	-	-
三重県	5	0.33	-	-	1	0.07	5	0.33	32	3.56	1	0.11	-	-	-	-
滋賀県	3	0.33	-	-	-	-	2	0.22	35	5.00	2	0.29	-	-	-	-
京都府	9	0.39	3	0.13	2	0.09	3	0.13	6	0.86	-	-	-	-	-	-
大阪府	60	0.94	20	0.31	14	0.22	42	0.66	62	3.88	6	0.38	-	-	-	-
兵庫県	31	0.67	9	0.20	11	0.24	30	0.65	33	3.00	1	0.09	1	0.09	-	-
奈良県	3	0.33	-	-	2	0.22	-	-	31	5.17	6	1.00	3	0.50	-	-
和歌山県	7	0.88	1	0.13	5	0.63	5	0.63	20	1.82	1	0.09	1	0.09	-	-
鳥取県	14	2.00	7	1.00	4	0.57	6	0.86	8	1.60	-	-	-	-	-	-
島根県	6	1.00	1	0.17	1	0.17	5	0.83	21	2.63	1	0.13	-	-	-	-
岡山県	7	0.41	4	0.24	3	0.18	7	0.41	7	1.40	-	-	-	-	-	-
広島県	40	1.74	9	0.39	8	0.35	20	0.87	72	3.43	6	0.29	6	0.29	-	-
山口県	10	0.83	-	-	2	0.17	5	0.42	26	2.89	7	0.78	-	-	-	-
徳島県	11	1.83	6	1.00	4	0.67	-	-	18	2.57	-	-	-	-	-	-
香川県	5	0.33	5	0.33	7	0.47	5	0.33	17	3.40	2	0.40	-	-	-	-
愛媛県	5	0.45	1	0.09	4	0.36	4	0.36	8	1.33	-	-	2	0.33	-	-
高知県	-	-	-	-	-	-	-	-	13	1.86	6	0.86	1	0.14	-	-
福岡県	58	2.00	9	0.31	8	0.28	25	0.86	37	2.47	4	0.27	-	-	-	-
佐賀県	18	2.57	-	-	-	-	13	1.86	18	3.00	-	-	-	-	-	-
長崎県	5	0.50	4	0.40	1	0.10	3	0.30	40	3.33	4	0.33	-	-	-	-
熊本県	13	1.00	3	0.23	5	0.38	7	0.54	33	2.20	4	0.27	-	-	-	-
大分県	3	0.30	1	0.10	1	0.10	-	-	24	2.18	9	0.82	3	0.27	-	-
宮崎県	11	0.85	-	-	1	0.08	6	0.46	16	2.29	-	-	2	0.29	-	-
鹿児島県	19	1.19	6	0.38	7	0.44	12	0.75	7	0.58	-	-	1	0.08	-	-
沖縄県	6	0.50	1	0.08	-	-	3	0.25	32	4.57	1	0.14	2	0.29	-	-

報告数・定点当り報告数, 疾病・都道府県・性別(女)

2012年3月

	性器クラミジア感染症		性器ヘルペスウイルス感染症		尖圭コンジローマ		淋菌感染症		メチシリン耐性黄色ブドウ球菌感染症		ペニシリン耐性肺炎球菌感染症		薬剤耐性緑膿菌感染症		薬剤耐性アシネトバクター感染症	
	報告数	定点当り	報告数	定点当り	報告数	定点当り	報告数	定点当り	報告数	定点当り	報告数	定点当り	報告数	定点当り	報告数	定点当り
総数	1054	1.10	434	0.45	173	0.18	153	0.16	738	1.57	124	0.26	15	0.03	-	-
北海道	116	2.76	32	0.76	19	0.45	15	0.36	20	0.87	5	0.22	-	-	-	-
青森県	18	1.50	3	0.25	1	0.08	7	0.58	-	-	-	-	-	-	-	-
岩手県	11	0.79	1	0.07	4	0.29	2	0.14	31	1.63	6	0.32	-	-	-	-
宮城県	15	0.83	4	0.22	1	0.06	2	0.11	14	1.17	3	0.25	-	-	-	-
秋田県	13	0.93	4	0.29	1	0.07	1	0.07	7	0.88	1	0.13	-	-	-	-
山形県	5	0.50	3	0.30	1	0.10	2	0.20	15	1.50	6	0.60	-	-	-	-
福島県	21	1.31	6	0.38	1	0.06	1	0.06	19	2.71	2	0.29	1	0.14	-	-
茨城県	47	2.14	15	0.68	6	0.27	9	0.41	13	1.00	-	-	-	-	-	-
栃木県	4	0.24	3	0.18	1	0.06	1	0.06	5	0.71	5	0.71	-	-	-	-
群馬県	40	1.67	11	0.46	2	0.08	3	0.13	16	2.00	1	0.13	1	0.13	-	-
埼玉県	43	0.78	25	0.45	7	0.13	10	0.18	6	0.67	2	0.22	-	-	-	-
千葉県	36	0.86	20	0.48	10	0.24	1	0.02	11	1.22	5	0.56	1	0.11	-	-
東京都	86	1.56	43	0.78	21	0.38	11	0.20	42	1.68	16	0.64	2	0.08	-	-
神奈川県	39	0.68	25	0.44	6	0.11	4	0.07	6	0.60	1	0.10	-	-	-	-
新潟県	10	0.67	-	-	1	0.07	-	-	28	2.15	8	0.62	-	-	-	-
富山県	7	0.70	6	0.60	1	0.10	-	-	5	1.00	1	0.20	-	-	-	-
石川県	15	1.50	4	0.40	-	-	3	0.30	13	2.60	1	0.20	-	-	-	-
福井県	4	0.80	6	1.20	1	0.20	-	-	4	0.67	4	0.67	-	-	-	-
山梨県	15	1.67	6	0.67	3	0.33	-	-	5	0.50	-	-	-	-	-	-
長野県	10	0.67	1	0.07	1	0.07	-	-	10	0.91	5	0.45	-	-	-	-
岐阜県	8	0.53	1	0.07	1	0.07	3	0.20	11	2.20	-	-	-	-	-	-
静岡県	28	0.93	10	0.33	6	0.20	4	0.13	40	4.00	6	0.60	-	-	-	-
愛知県	70	1.09	38	0.59	11	0.17	12	0.19	35	2.69	3	0.23	1	0.08	-	-
三重県	4	0.27	6	0.40	-	-	-	-	18	2.00	1	0.11	1	0.11	-	-
滋賀県	2	0.22	4	0.44	-	-	-	-	30	4.29	-	-	-	-	-	-
京都府	24	1.04	6	0.26	5	0.22	4	0.17	4	0.57	-	-	-	-	-	-
大阪府	96	1.50	40	0.63	18	0.28	18	0.28	26	1.63	7	0.44	-	-	-	-
兵庫県	32	0.70	16	0.35	5	0.11	-	-	15	1.36	-	-	-	-	-	-
奈良県	1	0.11	3	0.33	-	-	-	-	10	1.67	5	0.83	-	-	-	-
和歌山県	8	1.00	1	0.13	3	0.38	-	-	13	1.18	-	-	-	-	-	-
鳥取県	9	1.29	3	0.43	3	0.43	3	0.43	12	2.40	1	0.20	-	-	-	-
島根県	3	0.50	1	0.17	-	-	-	-	10	1.25	-	-	-	-	-	-
岡山県	24	1.41	14	0.82	1	0.06	7	0.41	5	1.00	-	-	1	0.20	-	-
広島県	19	0.83	9	0.39	10	0.43	2	0.09	54	2.57	9	0.43	3	0.14	-	-
山口県	17	1.42	3	0.25	5	0.42	2	0.17	18	2.00	5	0.56	-	-	-	-
徳島県	2	0.33	2	0.33	-	-	-	-	10	1.43	-	-	-	-	-	-
香川県	8	0.53	6	0.40	1	0.07	4	0.27	5	1.00	-	-	-	-	-	-
愛媛県	2	0.18	-	-	-	-	-	-	2	0.33	-	-	1	0.17	-	-
高知県	1	0.17	1	0.17	2	0.33	1	0.17	11	1.57	2	0.29	-	-	-	-
福岡県	46	1.59	17	0.59	5	0.17	13	0.45	13	0.87	2	0.13	-	-	-	-
佐賀県	2	0.29	2	0.29	-	-	-	-	9	1.50	-	-	-	-	-	-
長崎県	9	0.90	8	0.80	1	0.10	-	-	22	1.83	4	0.33	-	-	-	-
熊本県	32	2.46	13	1.00	3	0.23	1	0.08	31	2.07	-	-	-	-	-	-
大分県	5	0.50	-	-	2	0.20	-	-	15	1.36	5	0.45	-	-	-	-
宮崎県	10	0.77	3	0.23	1	0.08	-	-	12	1.71	2	0.29	1	0.14	-	-
鹿児島県	17	1.06	6	0.38	-	-	4	0.25	8	0.67	-	-	1	0.08	-	-
沖縄県	20	1.67	3	0.25	2	0.17	3	0.25	29	4.14	-	-	1	0.14	-	-



15週のデータ

注) 表中の報告数は4月18日集計分であり、その後の報告は次週以降の累積に反映されます。
 新型インフルエンザは掲載していません。

報告数・累積報告数、疾病・都道府県別

2012年15週

	エボラ出血熱		クリミア・コンゴ出血熱		痘 そう		南米出血熱		ペスト		マールブルグ病		ラッサ熱		急性灰白髄炎		結 核	
	報告数	累積	報告数	累積	報告数	累積	報告数	累積	報告数	累積	報告数	累積	報告数	累積	報告数	累積	報告数	累積
総 数	-	-	-	-	-	-	-	-	-	-	-	-	-	-	-	-	357	7682
北海道	-	-	-	-	-	-	-	-	-	-	-	-	-	-	-	-	2	228
青森県	-	-	-	-	-	-	-	-	-	-	-	-	-	-	-	-	3	131
岩手県	-	-	-	-	-	-	-	-	-	-	-	-	-	-	-	-	2	77
宮城県	-	-	-	-	-	-	-	-	-	-	-	-	-	-	-	-	11	120
秋田県	-	-	-	-	-	-	-	-	-	-	-	-	-	-	-	-	-	58
山形県	-	-	-	-	-	-	-	-	-	-	-	-	-	-	-	-	2	57
福島県	-	-	-	-	-	-	-	-	-	-	-	-	-	-	-	-	4	76
茨城県	-	-	-	-	-	-	-	-	-	-	-	-	-	-	-	-	7	195
栃木県	-	-	-	-	-	-	-	-	-	-	-	-	-	-	-	-	3	101
群馬県	-	-	-	-	-	-	-	-	-	-	-	-	-	-	-	-	-	56
埼玉県	-	-	-	-	-	-	-	-	-	-	-	-	-	-	-	-	14	361
千葉県	-	-	-	-	-	-	-	-	-	-	-	-	-	-	-	-	28	386
東京都	-	-	-	-	-	-	-	-	-	-	-	-	-	-	-	-	63	1174
神奈川県	-	-	-	-	-	-	-	-	-	-	-	-	-	-	-	-	14	563
新潟県	-	-	-	-	-	-	-	-	-	-	-	-	-	-	-	-	9	85
富山県	-	-	-	-	-	-	-	-	-	-	-	-	-	-	-	-	5	70
石川県	-	-	-	-	-	-	-	-	-	-	-	-	-	-	-	-	4	46
福井県	-	-	-	-	-	-	-	-	-	-	-	-	-	-	-	-	1	48
山梨県	-	-	-	-	-	-	-	-	-	-	-	-	-	-	-	-	-	41
長野県	-	-	-	-	-	-	-	-	-	-	-	-	-	-	-	-	3	80
岐阜県	-	-	-	-	-	-	-	-	-	-	-	-	-	-	-	-	12	135
静岡県	-	-	-	-	-	-	-	-	-	-	-	-	-	-	-	-	6	135
愛知県	-	-	-	-	-	-	-	-	-	-	-	-	-	-	-	-	26	475
三重県	-	-	-	-	-	-	-	-	-	-	-	-	-	-	-	-	4	91
滋賀県	-	-	-	-	-	-	-	-	-	-	-	-	-	-	-	-	4	74
京都府	-	-	-	-	-	-	-	-	-	-	-	-	-	-	-	-	1	151
大阪府	-	-	-	-	-	-	-	-	-	-	-	-	-	-	-	-	25	388
兵庫県	-	-	-	-	-	-	-	-	-	-	-	-	-	-	-	-	22	308
奈良県	-	-	-	-	-	-	-	-	-	-	-	-	-	-	-	-	-	87
和歌山県	-	-	-	-	-	-	-	-	-	-	-	-	-	-	-	-	2	104
鳥取県	-	-	-	-	-	-	-	-	-	-	-	-	-	-	-	-	-	31
島根県	-	-	-	-	-	-	-	-	-	-	-	-	-	-	-	-	5	93
岡山県	-	-	-	-	-	-	-	-	-	-	-	-	-	-	-	-	4	111
広島県	-	-	-	-	-	-	-	-	-	-	-	-	-	-	-	-	21	216
山口県	-	-	-	-	-	-	-	-	-	-	-	-	-	-	-	-	2	113
徳島県	-	-	-	-	-	-	-	-	-	-	-	-	-	-	-	-	-	77
香川県	-	-	-	-	-	-	-	-	-	-	-	-	-	-	-	-	-	46
愛媛県	-	-	-	-	-	-	-	-	-	-	-	-	-	-	-	-	2	76
高知県	-	-	-	-	-	-	-	-	-	-	-	-	-	-	-	-	2	42
福岡県	-	-	-	-	-	-	-	-	-	-	-	-	-	-	-	-	16	353
佐賀県	-	-	-	-	-	-	-	-	-	-	-	-	-	-	-	-	3	39
長崎県	-	-	-	-	-	-	-	-	-	-	-	-	-	-	-	-	2	118
熊本県	-	-	-	-	-	-	-	-	-	-	-	-	-	-	-	-	-	77
大分県	-	-	-	-	-	-	-	-	-	-	-	-	-	-	-	-	2	84
宮崎県	-	-	-	-	-	-	-	-	-	-	-	-	-	-	-	-	4	71
鹿児島県	-	-	-	-	-	-	-	-	-	-	-	-	-	-	-	-	12	124
沖縄県	-	-	-	-	-	-	-	-	-	-	-	-	-	-	-	-	5	110

*病原体がSARSコロナウイルスであるものに限る。

報告数・累積報告数, 疾病・都道府県別

2012年15週

	ジフテリア		重症急性 呼吸器症候群*		鳥インフル エンザ(H5N1)		コレラ		細菌性赤痢		腸管出血性 大腸菌感染症		腸チフス		パラチフス		E型肝炎	
	報告数	累積	報告数	累積	報告数	累積	報告数	累積	報告数	累積	報告数	累積	報告数	累積	報告数	累積	報告数	累積
総 数	-	-	-	-	-	-	1	1	2	78	15	211	1	10	1	7	1	44
北海道	-	-	-	-	-	-	-	-	-	1	-	8	-	-	-	-	-	19
青森県	-	-	-	-	-	-	-	-	-	-	1	1	-	-	-	-	-	-
岩手県	-	-	-	-	-	-	-	-	-	-	1	7	-	-	-	-	-	-
宮城県	-	-	-	-	-	-	-	-	-	-	1	5	-	-	-	-	-	-
秋田県	-	-	-	-	-	-	-	-	-	1	-	-	-	-	-	-	-	-
山形県	-	-	-	-	-	-	-	-	-	2	-	-	-	-	-	-	-	-
福島県	-	-	-	-	-	-	-	-	1	2	1	2	-	-	-	-	-	2
茨城県	-	-	-	-	-	-	-	-	-	2	-	3	-	-	-	-	-	2
栃木県	-	-	-	-	-	-	-	-	-	-	-	-	-	-	-	-	-	-
群馬県	-	-	-	-	-	-	-	-	-	3	-	4	-	-	-	-	-	1
埼玉県	-	-	-	-	-	-	-	-	-	3	-	5	1	1	-	-	-	-
千葉県	-	-	-	-	-	-	-	-	-	4	-	6	-	-	-	-	-	1
東京都	-	-	-	-	-	-	-	-	-	22	3	13	-	4	1	3	-	7
神奈川県	-	-	-	-	-	-	1	-	1	1	1	6	-	2	-	1	1	1
新潟県	-	-	-	-	-	-	-	-	-	-	-	-	-	-	-	-	-	-
富山県	-	-	-	-	-	-	-	-	-	1	-	1	-	-	-	-	-	-
石川県	-	-	-	-	-	-	-	-	-	-	-	2	-	-	-	-	-	-
福井県	-	-	-	-	-	-	-	-	-	1	-	4	-	-	-	-	-	-
山梨県	-	-	-	-	-	-	-	-	-	1	-	-	-	-	-	-	-	-
長野県	-	-	-	-	-	-	-	-	-	-	-	1	-	-	-	-	-	1
岐阜県	-	-	-	-	-	-	-	-	-	1	-	1	-	-	-	-	-	1
静岡県	-	-	-	-	-	-	-	-	-	-	-	2	-	-	-	-	-	1
愛知県	-	-	-	-	-	-	-	-	-	-	4	29	-	-	-	-	-	-
三重県	-	-	-	-	-	-	-	-	-	-	-	2	-	-	-	-	-	5
滋賀県	-	-	-	-	-	-	-	-	-	-	-	3	-	-	-	-	-	-
京都府	-	-	-	-	-	-	-	-	-	1	-	1	-	-	-	-	-	-
大阪府	-	-	-	-	-	-	-	-	1	24	1	11	-	1	-	3	-	1
兵庫県	-	-	-	-	-	-	-	-	-	1	-	2	-	1	-	-	-	1
奈良県	-	-	-	-	-	-	-	-	-	-	-	-	-	-	-	-	-	-
和歌山県	-	-	-	-	-	-	-	-	-	1	-	-	-	-	-	-	-	-
鳥取県	-	-	-	-	-	-	-	-	-	-	-	-	-	-	-	-	-	-
島根県	-	-	-	-	-	-	-	-	-	-	-	7	-	-	-	-	-	-
岡山県	-	-	-	-	-	-	-	-	-	-	-	3	-	1	-	-	-	-
広島県	-	-	-	-	-	-	-	-	-	2	1	3	-	-	-	-	-	-
山口県	-	-	-	-	-	-	-	-	-	-	-	10	-	-	-	-	-	-
徳島県	-	-	-	-	-	-	-	-	-	-	-	1	-	-	-	-	-	-
香川県	-	-	-	-	-	-	-	-	-	-	-	1	-	-	-	-	-	-
愛媛県	-	-	-	-	-	-	-	-	-	1	-	-	-	-	-	-	-	-
高知県	-	-	-	-	-	-	-	-	-	-	-	-	-	-	-	-	-	-
福岡県	-	-	-	-	-	-	-	-	-	-	-	32	-	-	-	-	-	-
佐賀県	-	-	-	-	-	-	-	-	-	-	-	1	-	-	-	-	-	-
長崎県	-	-	-	-	-	-	-	-	-	1	-	2	-	-	-	-	-	-
熊本県	-	-	-	-	-	-	-	-	-	1	-	22	-	-	-	-	-	1
大分県	-	-	-	-	-	-	-	-	-	1	-	1	-	-	-	-	-	-
宮崎県	-	-	-	-	-	-	-	-	-	-	1	1	-	-	-	-	-	-
鹿児島県	-	-	-	-	-	-	-	-	-	-	-	6	-	-	-	-	-	-
沖縄県	-	-	-	-	-	-	-	-	-	-	-	2	-	-	-	-	-	-

報告数・累積報告数, 疾病・都道府県別

2012年15週

	ウエストナイル熱		A型肝炎		エキノコックス症		黄熱		オウム病		オムスク出血熱		回帰熱		キャサナル森林病		Q熱	
	報告数	累積	報告数	累積	報告数	累積	報告数	累積	報告数	累積	報告数	累積	報告数	累積	報告数	累積	報告数	累積
総数	-	-	3	43	-	4	-	-	-	1	-	-	-	-	-	-	-	-
北海道	-	-	-	1	-	3	-	-	-	-	-	-	-	-	-	-	-	-
青森県	-	-	-	-	-	-	-	-	-	-	-	-	-	-	-	-	-	-
岩手県	-	-	-	-	-	-	-	-	-	-	-	-	-	-	-	-	-	-
宮城県	-	-	-	1	-	-	-	-	-	-	-	-	-	-	-	-	-	-
秋田県	-	-	-	-	-	-	-	-	-	-	-	-	-	-	-	-	-	-
山形県	-	-	-	-	-	-	-	-	-	-	-	-	-	-	-	-	-	-
福島県	-	-	-	-	-	-	-	-	-	-	-	-	-	-	-	-	-	-
茨城県	-	-	-	-	-	-	-	-	-	-	-	-	-	-	-	-	-	-
栃木県	-	-	-	-	-	-	-	-	-	-	-	-	-	-	-	-	-	-
群馬県	-	-	-	1	-	-	-	-	-	-	-	-	-	-	-	-	-	-
埼玉県	-	-	-	3	-	-	-	-	-	-	-	-	-	-	-	-	-	-
千葉県	-	-	-	4	-	-	-	-	-	-	-	4	-	-	-	-	-	-
東京都	-	-	1	6	-	-	-	-	-	-	-	-	-	-	-	-	-	-
神奈川県	-	-	-	5	-	-	-	-	-	-	-	-	-	-	-	-	-	-
新潟県	-	-	-	1	-	-	-	-	-	-	-	-	-	-	-	-	-	-
富山県	-	-	-	-	-	-	-	-	-	-	-	-	-	-	-	-	-	-
石川県	-	-	-	-	-	-	-	-	-	-	-	-	-	-	-	-	-	-
福井県	-	-	-	-	-	-	-	-	-	-	-	-	-	-	-	-	-	-
山梨県	-	-	-	-	-	-	-	-	-	-	-	-	-	-	-	-	-	-
長野県	-	-	-	-	-	-	-	-	-	-	-	-	-	-	-	-	-	-
岐阜県	-	-	-	-	-	-	-	-	-	-	-	-	-	-	-	-	-	-
静岡県	-	-	-	-	-	-	-	-	-	-	-	-	-	-	-	-	-	-
愛知県	-	-	-	3	-	-	-	-	-	-	-	-	-	-	-	-	-	-
三重県	-	-	-	1	-	-	-	-	-	-	-	-	-	-	-	-	-	-
滋賀県	-	-	-	-	-	-	-	-	-	-	-	-	-	-	-	-	-	-
京都府	-	-	-	2	-	-	-	-	-	1	-	-	-	-	-	-	-	-
大阪府	-	-	1	5	-	1	-	-	-	-	-	-	-	-	-	-	-	-
兵庫県	-	-	-	1	-	-	-	-	-	-	-	-	-	-	-	-	-	-
奈良県	-	-	-	-	-	-	-	-	-	-	-	-	-	-	-	-	-	-
和歌山県	-	-	-	1	-	-	-	-	-	-	-	-	-	-	-	-	-	-
鳥取県	-	-	-	-	-	-	-	-	-	-	-	-	-	-	-	-	-	-
島根県	-	-	-	-	-	-	-	-	-	-	-	-	-	-	-	-	-	-
岡山県	-	-	-	1	-	-	-	-	-	-	-	-	-	-	-	-	-	-
広島県	-	-	-	4	-	-	-	-	-	-	-	-	-	-	-	-	-	-
山口県	-	-	-	-	-	-	-	-	-	-	-	-	-	-	-	-	-	-
徳島県	-	-	-	-	-	-	-	-	-	-	-	-	-	-	-	-	-	-
香川県	-	-	1	1	-	-	-	-	-	-	-	-	-	-	-	-	-	-
愛媛県	-	-	-	-	-	-	-	-	-	-	-	-	-	-	-	-	-	-
高知県	-	-	-	-	-	-	-	-	-	-	-	-	-	-	-	-	-	-
福岡県	-	-	-	1	-	-	-	-	-	-	-	-	-	-	-	-	-	-
佐賀県	-	-	-	-	-	-	-	-	-	-	-	-	-	-	-	-	-	-
長崎県	-	-	-	-	-	-	-	-	-	-	-	-	-	-	-	-	-	-
熊本県	-	-	-	-	-	-	-	-	-	-	-	-	-	-	-	-	-	-
大分県	-	-	-	-	-	-	-	-	-	-	-	-	-	-	-	-	-	-
宮崎県	-	-	-	-	-	-	-	-	-	-	-	-	-	-	-	-	-	-
鹿児島県	-	-	-	1	-	-	-	-	-	-	-	-	-	-	-	-	-	-
沖縄県	-	-	-	-	-	-	-	-	-	-	-	-	-	-	-	-	-	-

報告数・累積報告数, 疾病・都道府県別

2012年15週

	狂犬病		コクシジ オイデス症		サル痘		腎症候性出血熱		西部ウマ脳炎		ダニ媒介脳炎		炭疽		チクングニア熱		つつが虫病		
	報告数	累積	報告数	累積	報告数	累積	報告数	累積	報告数	累積	報告数	累積	報告数	累積	報告数	累積	報告数	累積	
総数	-	-	-	1	-	-	-	-	-	-	-	-	-	-	-	-	-	-	61
北海道	-	-	-	-	-	-	-	-	-	-	-	-	-	-	-	-	-	-	-
青森県	-	-	-	-	-	-	-	-	-	-	-	-	-	-	-	-	-	-	-
岩手県	-	-	-	-	-	-	-	-	-	-	-	-	-	-	-	-	-	-	-
宮城県	-	-	-	-	-	-	-	-	-	-	-	-	-	-	-	-	-	-	-
秋田県	-	-	-	-	-	-	-	-	-	-	-	-	-	-	-	-	-	-	-
山形県	-	-	-	-	-	-	-	-	-	-	-	-	-	-	-	-	-	-	-
福島県	-	-	-	-	-	-	-	-	-	-	-	-	-	-	-	-	-	-	2
茨城県	-	-	-	-	-	-	-	-	-	-	-	-	-	-	-	-	-	-	2
栃木県	-	-	-	1	-	-	-	-	-	-	-	-	-	-	-	-	-	-	-
群馬県	-	-	-	-	-	-	-	-	-	-	-	-	-	-	-	-	-	-	3
埼玉県	-	-	-	-	-	-	-	-	-	-	-	-	-	-	-	-	-	-	-
千葉県	-	-	-	-	-	-	-	-	-	-	-	-	-	-	-	-	-	-	9
東京都	-	-	-	-	-	-	-	-	-	-	-	-	-	-	-	-	-	-	1
神奈川県	-	-	-	-	-	-	-	-	-	-	-	-	-	-	-	-	-	-	1
新潟県	-	-	-	-	-	-	-	-	-	-	-	-	-	-	-	-	-	-	-
富山県	-	-	-	-	-	-	-	-	-	-	-	-	-	-	-	-	-	-	-
石川県	-	-	-	-	-	-	-	-	-	-	-	-	-	-	-	-	-	-	-
福井県	-	-	-	-	-	-	-	-	-	-	-	-	-	-	-	-	-	-	-
山梨県	-	-	-	-	-	-	-	-	-	-	-	-	-	-	-	-	-	-	-
長野県	-	-	-	-	-	-	-	-	-	-	-	-	-	-	-	-	-	-	1
岐阜県	-	-	-	-	-	-	-	-	-	-	-	-	-	-	-	-	-	-	-
静岡県	-	-	-	-	-	-	-	-	-	-	-	-	-	-	-	-	-	-	-
愛知県	-	-	-	-	-	-	-	-	-	-	-	-	-	-	-	-	-	-	-
三重県	-	-	-	-	-	-	-	-	-	-	-	-	-	-	-	-	-	-	-
滋賀県	-	-	-	-	-	-	-	-	-	-	-	-	-	-	-	-	-	-	1
京都府	-	-	-	-	-	-	-	-	-	-	-	-	-	-	-	-	-	-	-
大阪府	-	-	-	-	-	-	-	-	-	-	-	-	-	-	-	-	-	-	-
兵庫県	-	-	-	-	-	-	-	-	-	-	-	-	-	-	-	-	-	-	1
奈良県	-	-	-	-	-	-	-	-	-	-	-	-	-	-	-	-	-	-	1
和歌山県	-	-	-	-	-	-	-	-	-	-	-	-	-	-	-	-	-	-	3
鳥取県	-	-	-	-	-	-	-	-	-	-	-	-	-	-	-	-	-	-	-
島根県	-	-	-	-	-	-	-	-	-	-	-	-	-	-	-	-	-	-	1
岡山県	-	-	-	-	-	-	-	-	-	-	-	-	-	-	-	-	-	-	-
広島県	-	-	-	-	-	-	-	-	-	-	-	-	-	-	-	-	-	-	1
山口県	-	-	-	-	-	-	-	-	-	-	-	-	-	-	-	-	-	-	-
徳島県	-	-	-	-	-	-	-	-	-	-	-	-	-	-	-	-	-	-	-
香川県	-	-	-	-	-	-	-	-	-	-	-	-	-	-	-	-	-	-	1
愛媛県	-	-	-	-	-	-	-	-	-	-	-	-	-	-	-	-	-	-	2
高知県	-	-	-	-	-	-	-	-	-	-	-	-	-	-	-	-	-	-	1
福岡県	-	-	-	-	-	-	-	-	-	-	-	-	-	-	-	-	-	-	-
佐賀県	-	-	-	-	-	-	-	-	-	-	-	-	-	-	-	-	-	-	3
長崎県	-	-	-	-	-	-	-	-	-	-	-	-	-	-	-	-	-	-	2
熊本県	-	-	-	-	-	-	-	-	-	-	-	-	-	-	-	-	-	-	-
大分県	-	-	-	-	-	-	-	-	-	-	-	-	-	-	-	-	-	-	-
宮崎県	-	-	-	-	-	-	-	-	-	-	-	-	-	-	-	-	-	-	9
鹿児島県	-	-	-	-	-	-	-	-	-	-	-	-	-	-	-	-	-	-	16
沖縄県	-	-	-	-	-	-	-	-	-	-	-	-	-	-	-	-	-	-	-

*鳥インフルエンザ H5N1 を除く。

報告数・累積報告数，疾病・都道府県別

2012年15週

	デング熱		東部ウマ脳炎		鳥インフルエンザ*		ニパウイルス感染症		日本紅斑熱		日本脳炎		ハンタウイルス肺症候群		Bウイルス病		鼻 疽	
	報告数	累積	報告数	累積	報告数	累積	報告数	累積	報告数	累積	報告数	累積	報告数	累積	報告数	累積	報告数	累積
総 数	2	43	-	-	-	-	-	-	-	-	-	-	-	-	-	-	-	-
北海道	-	1	-	-	-	-	-	-	-	-	-	-	-	-	-	-	-	-
青森県	-	-	-	-	-	-	-	-	-	-	-	-	-	-	-	-	-	-
岩手県	-	-	-	-	-	-	-	-	-	-	-	-	-	-	-	-	-	-
宮城県	-	-	-	-	-	-	-	-	-	-	-	-	-	-	-	-	-	-
秋田県	-	-	-	-	-	-	-	-	-	-	-	-	-	-	-	-	-	-
山形県	-	-	-	-	-	-	-	-	-	-	-	-	-	-	-	-	-	-
福島県	-	-	-	-	-	-	-	-	-	-	-	-	-	-	-	-	-	-
茨城県	-	1	-	-	-	-	-	-	-	-	-	-	-	-	-	-	-	-
栃木県	-	-	-	-	-	-	-	-	-	-	-	-	-	-	-	-	-	-
群馬県	-	1	-	-	-	-	-	-	-	-	-	-	-	-	-	-	-	-
埼玉県	-	1	-	-	-	-	-	-	-	-	-	-	-	-	-	-	-	-
千葉県	-	5	-	-	-	-	-	-	-	-	-	-	-	-	-	-	-	-
東京都	1	11	-	-	-	-	-	-	-	-	-	-	-	-	-	-	-	-
神奈川県	-	2	-	-	-	-	-	-	-	-	-	-	-	-	-	-	-	-
新潟県	-	-	-	-	-	-	-	-	-	-	-	-	-	-	-	-	-	-
富山県	-	-	-	-	-	-	-	-	-	-	-	-	-	-	-	-	-	-
石川県	-	-	-	-	-	-	-	-	-	-	-	-	-	-	-	-	-	-
福井県	-	-	-	-	-	-	-	-	-	-	-	-	-	-	-	-	-	-
山梨県	-	-	-	-	-	-	-	-	-	-	-	-	-	-	-	-	-	-
長野県	-	-	-	-	-	-	-	-	-	-	-	-	-	-	-	-	-	-
岐阜県	-	-	-	-	-	-	-	-	-	-	-	-	-	-	-	-	-	-
静岡県	-	-	-	-	-	-	-	-	-	-	-	-	-	-	-	-	-	-
愛知県	-	2	-	-	-	-	-	-	-	-	-	-	-	-	-	-	-	-
三重県	-	-	-	-	-	-	-	-	-	-	-	-	-	-	-	-	-	-
滋賀県	-	-	-	-	-	-	-	-	-	-	-	-	-	-	-	-	-	-
京都府	-	1	-	-	-	-	-	-	-	-	-	-	-	-	-	-	-	-
大阪府	-	9	-	-	-	-	-	-	-	-	-	-	-	-	-	-	-	-
兵庫県	-	2	-	-	-	-	-	-	-	-	-	-	-	-	-	-	-	-
奈良県	-	1	-	-	-	-	-	-	-	-	-	-	-	-	-	-	-	-
和歌山県	-	-	-	-	-	-	-	-	-	-	-	-	-	-	-	-	-	-
鳥取県	-	-	-	-	-	-	-	-	-	-	-	-	-	-	-	-	-	-
島根県	-	1	-	-	-	-	-	-	-	-	-	-	-	-	-	-	-	-
岡山県	-	-	-	-	-	-	-	-	-	-	-	-	-	-	-	-	-	-
広島県	-	1	-	-	-	-	-	-	-	-	-	-	-	-	-	-	-	-
山口県	-	-	-	-	-	-	-	-	-	-	-	-	-	-	-	-	-	-
徳島県	-	-	-	-	-	-	-	-	-	-	-	-	-	-	-	-	-	-
香川県	-	1	-	-	-	-	-	-	-	-	-	-	-	-	-	-	-	-
愛媛県	-	-	-	-	-	-	-	-	-	-	-	-	-	-	-	-	-	-
高知県	-	-	-	-	-	-	-	-	-	-	-	-	-	-	-	-	-	-
福岡県	-	-	-	-	-	-	-	-	-	-	-	-	-	-	-	-	-	-
佐賀県	-	-	-	-	-	-	-	-	-	-	-	-	-	-	-	-	-	-
長崎県	-	-	-	-	-	-	-	-	-	-	-	-	-	-	-	-	-	-
熊本県	1	1	-	-	-	-	-	-	-	-	-	-	-	-	-	-	-	-
大分県	-	-	-	-	-	-	-	-	-	-	-	-	-	-	-	-	-	-
宮崎県	-	1	-	-	-	-	-	-	-	-	-	-	-	-	-	-	-	-
鹿児島県	-	1	-	-	-	-	-	-	-	-	-	-	-	-	-	-	-	-
沖縄県	-	-	-	-	-	-	-	-	-	-	-	-	-	-	-	-	-	-

報告数・累積報告数, 疾病・都道府県別

2012年15週

	ブルセラ症		ベネズエラ ウマ脳炎		ヘンドラウイルス 感染症		発しんチフス		ポツリヌス症		マラリア		野 兎 病		ライム病		リッサウイルス 感染症	
	報告数	累積	報告数	累積	報告数	累積	報告数	累積	報告数	累積	報告数	累積	報告数	累積	報告数	累積	報告数	累積
総 数	-	-	-	-	-	-	-	-	2	-	13	-	-	-	-	-	-	-
北海道	-	-	-	-	-	-	-	-	-	-	-	-	-	-	-	-	-	-
青森県	-	-	-	-	-	-	-	-	-	-	-	-	-	-	-	-	-	-
岩手県	-	-	-	-	-	-	-	-	-	-	-	-	-	-	-	-	-	-
宮城県	-	-	-	-	-	-	-	-	-	-	-	-	-	-	-	-	-	-
秋田県	-	-	-	-	-	-	-	-	-	-	-	-	-	-	-	-	-	-
山形県	-	-	-	-	-	-	-	-	-	-	-	-	-	-	-	-	-	-
福島県	-	-	-	-	-	-	-	-	-	-	-	-	-	-	-	-	-	-
茨城県	-	-	-	-	-	-	-	-	-	-	-	-	-	-	-	-	-	-
栃木県	-	-	-	-	-	-	-	-	-	-	-	-	-	-	-	-	-	-
群馬県	-	-	-	-	-	-	-	-	-	-	-	-	-	-	-	-	-	-
埼玉県	-	-	-	-	-	-	-	-	-	-	2	-	-	-	-	-	-	-
千葉県	-	-	-	-	-	-	-	-	-	-	-	-	-	-	-	-	-	-
東京都	-	-	-	-	-	-	-	-	-	-	4	-	-	-	-	-	-	-
神奈川県	-	-	-	-	-	-	-	-	-	-	2	-	-	-	-	-	-	-
新潟県	-	-	-	-	-	-	-	-	-	-	1	-	-	-	-	-	-	-
富山県	-	-	-	-	-	-	-	-	-	-	-	-	-	-	-	-	-	-
石川県	-	-	-	-	-	-	-	-	-	-	-	-	-	-	-	-	-	-
福井県	-	-	-	-	-	-	-	-	-	-	-	-	-	-	-	-	-	-
山梨県	-	-	-	-	-	-	-	-	-	-	-	-	-	-	-	-	-	-
長野県	-	-	-	-	-	-	-	-	-	-	-	-	-	-	-	-	-	-
岐阜県	-	-	-	-	-	-	-	-	-	-	-	-	-	-	-	-	-	-
静岡県	-	-	-	-	-	-	-	-	-	-	-	-	-	-	-	-	-	-
愛知県	-	-	-	-	-	-	-	-	-	-	1	-	-	-	-	-	-	-
三重県	-	-	-	-	-	-	-	-	-	-	-	-	-	-	-	-	-	-
滋賀県	-	-	-	-	-	-	-	-	-	-	1	-	-	-	-	-	-	-
京都府	-	-	-	-	-	-	-	-	-	-	-	-	-	-	-	-	-	-
大阪府	-	-	-	-	-	-	-	-	-	-	-	-	-	-	-	-	-	-
兵庫県	-	-	-	-	-	-	-	-	-	-	1	-	-	-	-	-	-	-
奈良県	-	-	-	-	-	-	-	-	-	-	-	-	-	-	-	-	-	-
和歌山県	-	-	-	-	-	-	-	-	-	-	-	-	-	-	-	-	-	-
鳥取県	-	-	-	-	-	-	-	-	2	-	-	-	-	-	-	-	-	-
島根県	-	-	-	-	-	-	-	-	-	-	-	-	-	-	-	-	-	-
岡山県	-	-	-	-	-	-	-	-	-	-	-	-	-	-	-	-	-	-
広島県	-	-	-	-	-	-	-	-	-	-	-	-	-	-	-	-	-	-
山口県	-	-	-	-	-	-	-	-	-	-	-	-	-	-	-	-	-	-
徳島県	-	-	-	-	-	-	-	-	-	-	-	-	-	-	-	-	-	-
香川県	-	-	-	-	-	-	-	-	-	-	-	-	-	-	-	-	-	-
愛媛県	-	-	-	-	-	-	-	-	-	-	-	-	-	-	-	-	-	-
高知県	-	-	-	-	-	-	-	-	-	-	-	-	-	-	-	-	-	-
福岡県	-	-	-	-	-	-	-	-	-	-	-	-	-	-	-	-	-	-
佐賀県	-	-	-	-	-	-	-	-	-	-	-	-	-	-	-	-	-	-
長崎県	-	-	-	-	-	-	-	-	-	-	-	-	-	-	-	-	-	-
熊本県	-	-	-	-	-	-	-	-	-	-	-	-	-	-	-	-	-	-
大分県	-	-	-	-	-	-	-	-	-	-	1	-	-	-	-	-	-	-
宮崎県	-	-	-	-	-	-	-	-	-	-	-	-	-	-	-	-	-	-
鹿児島県	-	-	-	-	-	-	-	-	-	-	-	-	-	-	-	-	-	-
沖縄県	-	-	-	-	-	-	-	-	-	-	-	-	-	-	-	-	-	-

*E型肝炎およびA型肝炎を除く。

**ウエストナイル脳炎、西部ウマ脳炎、ダニ媒介脳炎、東部ウマ脳炎、日本脳炎、ペネズエラウマ脳炎およびリフトバレー熱を除く。

報告数・累積報告数、疾病・都道府県別

2012年15週

	リフトバレー熱		類鼻疽		レジオネラ症		レプトスピラ症		ロッキー山 紅斑熱		アメーバ赤痢		ウイルス性肝炎*		急性脳炎**		クリプト スポリジウム症	
	報告数	累積	報告数	累積	報告数	累積	報告数	累積	報告数	累積	報告数	累積	報告数	累積	報告数	累積	報告数	累積
総数	-	-	-	-	6	176	1	3	-	-	6	229	2	52	3	162	1	5
北海道	-	-	-	-	2	12	-	-	-	-	-	5	-	1	-	9	-	-
青森県	-	-	-	-	-	1	-	-	-	-	-	-	-	-	1	2	-	-
岩手県	-	-	-	-	-	2	-	-	-	-	-	2	-	-	-	-	-	-
宮城県	-	-	-	-	-	2	-	-	-	-	-	6	-	1	-	-	-	-
秋田県	-	-	-	-	-	-	-	-	-	-	-	1	-	-	-	-	-	-
山形県	-	-	-	-	-	3	-	-	-	-	-	1	-	-	-	2	-	-
福島県	-	-	-	-	-	2	-	-	-	-	-	2	-	-	-	2	-	-
茨城県	-	-	-	-	-	4	-	-	-	-	-	3	-	1	1	12	-	-
栃木県	-	-	-	-	-	-	-	-	-	-	-	2	-	-	-	3	-	-
群馬県	-	-	-	-	-	5	-	-	-	-	-	1	-	-	-	6	-	-
埼玉県	-	-	-	-	1	10	-	-	-	-	1	12	-	-	-	9	-	-
千葉県	-	-	-	-	-	4	-	-	-	-	1	11	-	1	1	25	-	-
東京都	-	-	-	-	1	14	1	2	-	-	2	48	-	14	-	12	1	2
神奈川県	-	-	-	-	-	10	-	-	-	-	-	17	-	2	-	4	-	-
新潟県	-	-	-	-	1	6	-	-	-	-	-	5	-	1	-	10	-	-
富山県	-	-	-	-	-	5	-	-	-	-	-	1	-	-	-	2	-	-
石川県	-	-	-	-	-	6	-	-	-	-	-	1	-	-	-	-	-	-
福井県	-	-	-	-	-	7	-	-	-	-	-	1	-	2	-	2	-	-
山梨県	-	-	-	-	-	1	-	-	-	-	-	-	-	-	-	-	-	-
長野県	-	-	-	-	-	2	-	-	-	-	-	4	-	1	-	1	-	-
岐阜県	-	-	-	-	-	3	-	-	-	-	-	7	-	1	-	-	-	-
静岡県	-	-	-	-	-	5	-	-	-	-	-	4	-	-	-	8	-	-
愛知県	-	-	-	-	-	4	-	-	-	-	1	7	-	1	-	4	-	-
三重県	-	-	-	-	-	2	-	-	-	-	-	4	-	-	-	-	-	3
滋賀県	-	-	-	-	-	2	-	-	-	-	-	5	-	-	-	3	-	-
京都府	-	-	-	-	-	4	-	-	-	-	-	5	-	2	-	7	-	-
大阪府	-	-	-	-	-	9	-	-	-	-	-	27	-	6	-	9	-	-
兵庫県	-	-	-	-	1	8	-	-	-	-	-	5	1	2	-	6	-	-
奈良県	-	-	-	-	-	-	-	-	-	-	-	1	-	-	-	-	-	-
和歌山県	-	-	-	-	-	-	-	-	-	-	-	1	-	-	-	-	-	-
鳥取県	-	-	-	-	-	1	-	-	-	-	-	1	-	-	-	-	-	-
島根県	-	-	-	-	-	1	-	-	-	-	-	-	-	-	-	-	-	-
岡山県	-	-	-	-	-	4	-	-	-	-	-	4	-	2	-	-	-	-
広島県	-	-	-	-	-	6	-	-	-	-	-	7	-	2	-	6	-	-
山口県	-	-	-	-	-	4	-	-	-	-	-	1	-	-	-	-	-	-
徳島県	-	-	-	-	-	-	-	-	-	-	-	1	-	-	-	-	-	-
香川県	-	-	-	-	-	2	-	-	-	-	-	3	-	-	-	2	-	-
愛媛県	-	-	-	-	-	2	-	-	-	-	-	2	-	-	-	-	-	-
高知県	-	-	-	-	-	-	-	-	-	-	-	1	-	2	-	-	-	-
福岡県	-	-	-	-	-	12	-	-	-	-	1	9	1	5	-	4	-	-
佐賀県	-	-	-	-	-	1	-	-	-	-	-	-	-	-	-	-	-	-
長崎県	-	-	-	-	-	2	-	-	-	-	-	-	-	-	-	-	-	-
熊本県	-	-	-	-	-	1	-	-	-	-	-	4	-	-	-	-	-	-
大分県	-	-	-	-	-	2	-	-	-	-	-	3	-	-	-	4	-	-
宮崎県	-	-	-	-	-	1	-	-	-	-	-	-	-	2	-	5	-	-
鹿児島県	-	-	-	-	-	2	-	-	-	-	-	3	-	1	-	3	-	-
沖縄県	-	-	-	-	-	2	-	1	-	-	-	1	-	2	-	-	-	-

報告数・累積報告数, 疾病・都道府県別

2012年15週

	クローンツェルト・ヤコブ病		劇症型溶血性レンサ球菌感染症		後天性免疫不全症候群		ジアルジア症		髄膜炎菌性髄膜炎		先天性風しん症候群		梅毒		破傷風		バンコマイシン耐性黄色ブドウ球菌感染症	
	報告数	累積	報告数	累積	報告数	累積	報告数	累積	報告数	累積	報告数	累積	報告数	累積	報告数	累積	報告数	累積
総数	1	50	3	88	9	361	2	12	-	5	-	-	9	220	2	21	-	-
北海道	-	3	-	6	-	8	-	-	-	-	-	-	5	-	2	-	-	
青森県	-	-	-	1	-	2	-	-	-	-	-	-	1	-	-	-	-	
岩手県	-	-	-	1	-	-	-	-	-	-	-	-	1	-	-	-	-	
宮城県	-	3	-	2	-	3	-	-	-	-	-	-	8	-	-	-	-	
秋田県	-	-	-	2	-	-	-	-	-	-	-	-	-	-	-	-	-	
山形県	-	-	-	-	-	1	-	-	-	-	-	-	1	-	-	-	-	
福島県	-	1	-	1	-	2	-	-	-	-	-	-	-	-	1	-	-	
茨城県	-	1	1	2	-	8	-	1	-	-	-	-	2	-	3	-	-	
栃木県	-	3	-	3	-	4	-	-	-	-	-	-	6	-	-	-	-	
群馬県	-	-	-	3	-	4	-	-	-	-	-	-	6	-	-	-	-	
埼玉県	-	1	-	1	-	16	-	-	-	-	-	-	13	-	-	-	-	
千葉県	-	3	-	5	-	8	-	-	-	-	-	-	5	1	2	-	-	
東京都	-	5	-	7	3	115	1	4	-	-	-	-	5	76	-	-	-	
神奈川県	-	3	-	2	-	18	1	2	-	2	-	-	14	-	5	-	-	
新潟県	-	1	-	2	-	2	-	-	-	-	-	-	1	-	-	-	-	
富山県	-	-	-	4	-	1	-	-	-	-	-	-	-	-	-	-	-	
石川県	-	4	-	-	-	5	-	-	-	-	-	-	1	-	-	-	-	
福井県	-	-	-	1	-	2	-	-	-	-	-	-	-	-	-	-	-	
山梨県	-	2	1	1	-	1	-	-	-	-	-	-	2	-	-	-	-	
長野県	-	1	-	2	-	4	-	-	-	-	-	-	2	-	1	-	-	
岐阜県	-	-	-	-	1	4	-	-	-	-	-	-	1	-	-	-	-	
静岡県	-	1	-	-	-	4	-	-	-	-	-	-	2	-	1	-	-	
愛知県	-	1	-	6	-	32	-	1	-	-	-	-	1	13	-	2	-	
三重県	-	-	-	3	-	1	-	-	-	-	-	-	1	-	-	-	-	
滋賀県	-	1	-	2	-	-	-	-	-	-	-	-	-	-	-	-	-	
京都府	1	4	-	3	-	2	-	1	-	1	-	-	3	1	1	-	-	
大阪府	-	2	-	1	4	49	-	2	-	-	-	-	1	20	-	-	-	
兵庫県	-	2	-	3	1	10	-	-	-	-	-	-	4	-	1	-	-	
奈良県	-	1	-	1	-	3	-	-	-	-	-	-	3	-	-	-	-	
和歌山県	-	-	-	-	-	4	-	-	-	-	-	-	1	3	-	-	-	
鳥取県	-	-	-	-	-	-	-	-	-	-	-	-	1	-	-	-	-	
島根県	-	-	-	-	-	-	-	-	-	-	-	-	1	-	-	-	-	
岡山県	-	1	-	-	-	5	-	-	-	-	-	-	1	-	-	-	-	
広島県	-	-	-	2	-	8	-	1	-	-	-	-	2	-	-	-	-	
山口県	-	-	-	3	-	-	-	-	-	-	-	-	1	-	-	-	-	
徳島県	-	-	-	1	-	2	-	-	-	-	-	-	-	-	-	-	-	
香川県	-	1	-	-	-	2	-	-	-	-	-	-	-	-	-	-	-	
愛媛県	-	-	-	2	-	3	-	-	-	-	-	-	2	-	-	-	-	
高知県	-	-	-	1	-	3	-	-	-	-	-	-	1	-	-	-	-	
福岡県	-	2	-	5	-	9	-	-	-	1	-	-	7	-	-	-	-	
佐賀県	-	-	-	-	-	2	-	-	-	-	-	-	1	-	-	-	-	
長崎県	-	-	-	1	-	2	-	-	-	-	-	-	-	-	1	-	-	
熊本県	-	-	-	5	-	-	-	-	-	-	-	-	3	-	-	-	-	
大分県	-	-	-	-	-	4	-	-	-	-	-	-	-	-	1	-	-	
宮崎県	-	-	1	2	-	1	-	-	-	-	-	-	-	-	-	-	-	
鹿児島県	-	1	-	1	-	2	-	-	-	-	-	-	1	3	-	-	-	
沖縄県	-	2	-	-	-	5	-	-	-	1	-	-	3	-	-	-	-	

報告数・累積報告数，疾病・都道府県別 2012年15週

	バンコマイシン耐性腸球菌感染症		風しん		麻しん	
	報告数	累積	報告数	累積	報告数	累積
総 数	-	24	4	122	4	104
北海道	-	-	-	-	-	-
青森県	-	-	-	-	-	-
岩手県	-	-	-	-	-	2
宮城県	-	-	-	2	-	-
秋田県	-	-	-	-	-	-
山形県	-	-	-	2	-	-
福島県	-	-	-	-	-	-
茨城県	-	-	-	3	-	-
栃木県	-	-	-	1	-	5
群馬県	-	1	-	1	-	1
埼玉県	-	1	-	2	-	6
千葉県	-	2	-	7	1	11
東京都	-	3	-	15	-	17
神奈川県	-	2	-	5	1	8
新潟県	-	-	-	-	-	1
富山県	-	-	-	-	-	1
石川県	-	-	-	-	-	-
福井県	-	-	-	-	-	-
山梨県	-	-	-	-	-	2
長野県	-	-	-	2	-	-
岐阜県	-	-	-	-	-	5
静岡県	-	1	-	1	-	1
愛知県	-	-	-	3	-	29
三重県	-	-	-	2	-	-
滋賀県	-	-	-	2	1	2
京都府	-	2	-	6	-	-
大阪府	-	5	-	28	-	2
兵庫県	-	-	4	31	1	4
奈良県	-	-	-	-	-	-
和歌山県	-	-	-	-	-	-
鳥取県	-	-	-	-	-	-
島根県	-	-	-	-	-	-
岡山県	-	1	-	-	-	5
広島県	-	-	-	3	-	2
山口県	-	-	-	-	-	-
徳島県	-	-	-	-	-	-
香川県	-	-	-	-	-	-
愛媛県	-	1	-	-	-	-
高知県	-	-	-	-	-	-
福岡県	-	2	-	4	-	-
佐賀県	-	-	-	-	-	-
長崎県	-	-	-	-	-	-
熊本県	-	2	-	-	-	-
大分県	-	-	-	-	-	-
宮崎県	-	-	-	-	-	-
鹿児島県	-	-	-	1	-	-
沖縄県	-	1	-	1	-	-

*鳥インフルエンザを除く。

報告数・定点当り報告数, 疾病・都道府県別

2012年15週

	インフルエンザ*		咽頭結膜熱		A群溶血性 レンサ球菌咽頭炎		感染性胃腸炎		水痘		手足口病		伝染性紅斑		突発性発しん		百日咳	
	報告数	定点当り	報告数	定点当り	報告数	定点当り	報告数	定点当り	報告数	定点当り	報告数	定点当り	報告数	定点当り	報告数	定点当り	報告数	定点当り
総数	27379	5.56	665	0.21	5613	1.78	30253	9.60	3541	1.12	268	0.09	527	0.17	1722	0.55	73	0.02
北海道	1644	7.24	32	0.22	488	3.41	578	4.04	108	0.76	10	0.07	12	0.08	54	0.38	4	0.03
青森県	463	7.23	10	0.24	129	3.15	314	7.66	32	0.78	1	0.02	5	0.12	19	0.46	-	-
岩手県	602	9.56	6	0.15	87	2.18	400	10.00	25	0.63	-	-	16	0.40	12	0.30	-	-
宮城県	536	5.76	9	0.16	116	2.00	636	10.97	55	0.95	-	-	6	0.10	28	0.48	-	-
秋田県	395	7.18	10	0.29	45	1.29	325	9.29	11	0.31	3	0.09	1	0.03	10	0.29	-	-
山形県	469	9.77	7	0.23	94	3.13	512	17.07	62	2.07	-	-	8	0.27	17	0.57	1	0.03
福島県	819	10.24	10	0.21	115	2.40	396	8.25	59	1.23	4	0.08	18	0.38	27	0.56	-	-
茨城県	512	4.27	4	0.05	126	1.68	568	7.57	64	0.85	1	0.01	2	0.03	17	0.23	1	0.01
栃木県	373	4.91	5	0.10	31	0.65	274	5.71	32	0.67	1	0.02	8	0.17	30	0.63	1	0.02
群馬県	490	5.00	7	0.12	91	1.52	579	9.65	37	0.62	4	0.07	3	0.05	34	0.57	2	0.03
埼玉県	976	3.97	27	0.17	249	1.56	1839	11.49	165	1.03	13	0.08	16	0.10	97	0.61	4	0.03
千葉県	725	3.44	43	0.33	209	1.58	1291	9.78	170	1.29	6	0.05	15	0.11	76	0.58	6	0.05
東京都	1585	3.81	34	0.13	457	1.74	3003	11.46	206	0.79	14	0.05	31	0.12	177	0.68	6	0.02
神奈川県	1288	3.94	26	0.13	250	1.21	2040	9.86	193	0.93	10	0.05	37	0.18	119	0.57	1	0.00
新潟県	801	8.43	18	0.30	159	2.65	445	7.42	73	1.22	5	0.08	22	0.37	34	0.57	-	-
富山県	243	5.06	13	0.45	145	5.00	261	9.00	14	0.48	-	-	2	0.07	10	0.34	-	-
石川県	359	7.48	14	0.48	90	3.10	266	9.17	32	1.10	15	0.52	4	0.14	15	0.52	-	-
福井県	572	17.88	5	0.23	80	3.64	229	10.41	32	1.45	19	0.86	4	0.18	5	0.23	-	-
山梨県	262	6.55	2	0.08	79	3.29	246	10.25	8	0.33	-	-	1	0.04	3	0.13	-	-
長野県	689	7.83	3	0.05	147	2.67	372	6.76	59	1.07	9	0.16	21	0.38	23	0.42	1	0.02
岐阜県	492	5.72	10	0.19	53	1.00	233	4.40	43	0.81	1	0.02	23	0.43	23	0.43	2	0.04
静岡県	855	6.20	9	0.10	140	1.57	744	8.36	133	1.49	3	0.03	4	0.04	48	0.54	-	-
愛知県	760	3.90	32	0.18	221	1.22	1237	6.83	196	1.08	7	0.04	34	0.19	102	0.56	7	0.04
三重県	238	3.31	7	0.16	69	1.53	374	8.31	56	1.24	3	0.07	2	0.04	24	0.53	-	-
滋賀県	285	5.38	6	0.19	51	1.59	290	9.06	21	0.66	12	0.38	1	0.03	16	0.50	-	-
京都府	714	5.85	4	0.05	85	1.15	603	8.15	57	0.77	3	0.04	7	0.09	19	0.26	1	0.01
大阪府	1281	4.34	26	0.13	275	1.42	1815	9.36	250	1.29	6	0.03	23	0.12	108	0.56	3	0.02
兵庫県	874	4.39	32	0.25	123	0.95	1183	9.17	164	1.27	5	0.04	25	0.19	54	0.42	5	0.04
奈良県	266	4.84	10	0.29	26	0.74	225	6.43	18	0.51	3	0.09	2	0.06	11	0.31	1	0.03
和歌山県	226	4.52	2	0.06	19	0.61	192	6.19	39	1.26	2	0.06	7	0.23	12	0.39	-	-
鳥取県	313	10.79	5	0.26	81	4.26	293	15.42	20	1.05	1	0.05	25	1.32	6	0.32	-	-
島根県	103	2.71	3	0.13	14	0.61	326	14.17	35	1.52	-	-	16	0.70	23	1.00	-	-
岡山県	292	3.48	2	0.04	50	0.93	656	12.15	72	1.33	2	0.04	4	0.07	32	0.59	-	-
広島県	294	2.58	32	0.45	140	1.97	773	10.89	63	0.89	3	0.04	12	0.17	44	0.62	5	0.07
山口県	151	2.19	14	0.29	112	2.33	599	12.48	72	1.50	-	-	28	0.58	31	0.65	3	0.06
徳島県	192	5.05	6	0.26	29	1.26	198	8.61	16	0.70	-	-	13	0.57	17	0.74	2	0.09
香川県	116	2.37	6	0.20	19	0.63	316	10.53	28	0.93	12	0.40	3	0.10	21	0.70	-	-
愛媛県	369	6.05	3	0.08	63	1.70	626	16.92	40	1.08	2	0.05	24	0.65	29	0.78	-	-
高知県	331	6.90	-	-	40	1.33	247	8.23	70	2.33	-	-	21	0.70	10	0.33	5	0.17
福岡県	1664	8.40	67	0.56	227	1.89	1708	14.23	203	1.69	4	0.03	4	0.03	93	0.78	6	0.05
佐賀県	363	9.31	11	0.48	54	2.35	195	8.48	57	2.48	1	0.04	1	0.04	26	1.13	-	-
長崎県	770	11.00	4	0.09	82	1.86	386	8.77	40	0.91	-	-	-	-	17	0.39	-	-
熊本県	640	8.00	20	0.42	62	1.29	531	11.06	58	1.21	1	0.02	3	0.06	39	0.81	-	-
大分県	257	4.43	10	0.28	142	3.94	570	15.83	80	2.22	-	-	7	0.19	26	0.72	1	0.03
宮崎県	392	6.64	24	0.67	116	3.22	552	15.33	91	2.53	1	0.03	1	0.03	44	1.22	-	-
鹿児島県	819	8.81	27	0.49	94	1.71	681	12.38	111	2.02	4	0.07	-	-	30	0.55	2	0.04
沖縄県	519	8.95	8	0.24	39	1.15	126	3.71	71	2.09	77	2.26	5	0.15	10	0.29	3	0.09

*髄膜炎菌性髄膜炎は除く。

報告数・定点当り報告数, 疾病・都道府県別

2012年15週

	ヘルパンギーナ		流行性耳下腺炎		急性出血性結膜炎		流行性角結膜炎		細菌性髄膜炎*		無菌性髄膜炎		マイコプラズマ肺炎		クラミジア肺炎		RSウイルス感染症	
	報告数	定点当り	報告数	定点当り	報告数	定点当り	報告数	定点当り	報告数	定点当り	報告数	定点当り	報告数	定点当り	報告数	定点当り	報告数	定点当り
総数	89	0.03	1472	0.47	18	0.03	319	0.47	4	0.01	14	0.03	331	0.71	14	0.03	656	
北海道	-	-	33	0.23	-	-	5	0.17	-	-	-	-	13	0.57	-	-	28	
青森県	1	0.02	18	0.44	-	-	4	0.40	-	-	-	-	10	1.67	-	-	14	
岩手県	-	-	56	1.40	-	-	6	0.43	-	-	-	-	16	0.84	-	-	7	
宮城県	2	0.03	34	0.59	-	-	2	0.17	-	-	-	-	14	1.17	-	-	5	
秋田県	-	-	15	0.43	-	-	1	0.14	-	-	-	-	4	0.50	-	-	5	
山形県	-	-	22	0.73	-	-	1	0.13	-	-	-	-	9	0.90	-	-	1	
福島県	1	0.02	15	0.31	-	-	7	0.58	-	-	-	-	11	1.57	4	0.57	9	
茨城県	-	-	21	0.28	1	0.06	16	0.94	-	-	1	0.08	5	0.38	-	-	5	
栃木県	-	-	6	0.13	-	-	7	0.58	-	-	-	-	16	2.29	7	1.00	10	
群馬県	1	0.02	38	0.63	-	-	8	0.57	-	-	1	0.13	14	1.75	-	-	-	
埼玉県	2	0.01	56	0.35	1	0.02	16	0.39	-	-	1	0.11	15	1.67	-	-	18	
千葉県	1	0.01	31	0.23	-	-	12	0.36	-	-	-	-	2	0.22	1	0.11	11	
東京都	4	0.02	48	0.18	1	0.03	16	0.42	-	-	1	0.04	16	0.64	-	-	47	
神奈川県	1	0.00	66	0.32	-	-	46	1.02	1	0.13	1	0.13	1	0.13	-	-	15	
新潟県	-	-	24	0.40	1	0.10	4	0.40	-	-	-	-	8	0.62	1	0.08	7	
富山県	-	-	6	0.21	-	-	5	0.71	-	-	-	-	11	2.20	-	-	2	
石川県	-	-	7	0.24	-	-	2	0.29	-	-	-	-	1	0.20	-	-	13	
福井県	-	-	7	0.32	-	-	1	0.33	-	-	-	-	4	0.67	-	-	-	
山梨県	1	0.04	15	0.63	-	-	4	0.44	-	-	-	-	3	0.30	-	-	2	
長野県	-	-	12	0.22	-	-	4	0.36	-	-	-	-	9	0.82	-	-	1	
岐阜県	-	-	69	1.30	-	-	1	0.09	-	-	-	-	4	0.80	-	-	3	
静岡県	1	0.01	63	0.71	-	-	3	0.14	-	-	-	-	10	1.11	-	-	20	
愛知県	8	0.04	102	0.56	-	-	10	0.29	-	-	-	-	26	2.00	-	-	29	
三重県	4	0.09	37	0.82	-	-	3	0.25	-	-	-	-	1	0.11	-	-	3	
滋賀県	1	0.03	11	0.34	-	-	-	-	-	-	-	-	2	0.29	-	-	2	
京都府	1	0.01	32	0.43	-	-	6	0.33	-	-	-	-	-	-	-	-	4	
大阪府	6	0.03	54	0.28	1	0.02	10	0.21	-	-	-	-	16	1.07	-	-	110	
兵庫県	1	0.01	63	0.49	-	-	18	0.51	-	-	-	-	6	0.50	-	-	16	
奈良県	-	-	14	0.40	-	-	2	0.22	-	-	-	-	-	-	-	-	4	
和歌山県	1	0.03	3	0.10	2	0.50	-	-	-	-	-	-	13	1.18	-	-	11	
鳥取県	-	-	12	0.63	-	-	4	1.33	-	-	-	-	3	0.60	-	-	3	
島根県	1	0.04	10	0.43	-	-	-	-	-	-	2	0.25	2	0.25	-	-	2	
岡山県	-	-	26	0.48	-	-	2	0.17	-	-	-	-	8	1.60	-	-	7	
広島県	2	0.03	27	0.38	5	0.26	19	1.00	-	-	-	-	8	0.38	1	0.05	26	
山口県	4	0.08	38	0.79	-	-	1	0.11	-	-	-	-	3	0.33	-	-	21	
徳島県	5	0.22	23	1.00	-	-	-	-	-	-	-	-	1	0.20	-	-	17	
香川県	-	-	12	0.40	-	-	-	-	1	0.20	-	-	-	-	-	-	8	
愛媛県	4	0.11	37	1.00	1	0.13	15	1.88	-	-	-	-	5	0.83	-	-	10	
高知県	-	-	18	0.60	-	-	2	0.67	-	-	5	0.63	2	0.25	-	-	2	
福岡県	4	0.03	105	0.88	-	-	12	0.46	-	-	-	-	2	0.13	-	-	51	
佐賀県	-	-	14	0.61	-	-	2	0.50	-	-	-	-	1	0.17	-	-	7	
長崎県	3	0.07	26	0.59	4	0.50	3	0.38	-	-	-	-	10	0.83	-	-	17	
熊本県	12	0.25	44	0.92	-	-	11	1.22	1	0.07	-	-	5	0.33	-	-	8	
大分県	1	0.03	24	0.67	-	-	1	0.20	-	-	-	-	3	0.27	-	-	5	
宮崎県	8	0.22	39	1.08	-	-	11	1.83	1	0.14	-	-	1	0.14	-	-	4	
鹿児島県	-	-	33	0.60	-	-	3	0.43	-	-	1	0.08	10	0.83	-	-	44	
沖縄県	8	0.24	6	0.18	1	0.10	13	1.30	-	-	1	0.14	7	1.00	-	-	22	

獣医師が届出を行う感染症と対象動物

注 報告数は感染実験等の学術的研究による発生を除く。

報告数・累積報告数, 疾病・都道府県別

2012年15週

	エボラ出血熱		マールブルグ病		ペスト		重症急性呼吸器症候群(SARS)						結核		鳥インフルエンザ(H5N1)		細菌性赤痢	
	サル		サル		プレーリードッグ	イタチアナグマ		タヌキ		ハクビシン		サル		鳥類		サル		
	報告数	累積	報告数	累積	報告数	累積	報告数	累積	報告数	累積	報告数	累積	報告数	累積	報告数	累積	報告数	累積
総数	-	-	-	-	-	-	-	-	-	-	-	-	-	-	-	-	-	1
北海道	-	-	-	-	-	-	-	-	-	-	-	-	-	-	-	-	-	-
青森県	-	-	-	-	-	-	-	-	-	-	-	-	-	-	-	-	-	-
岩手県	-	-	-	-	-	-	-	-	-	-	-	-	-	-	-	-	-	-
宮城県	-	-	-	-	-	-	-	-	-	-	-	-	-	-	-	-	-	-
秋田県	-	-	-	-	-	-	-	-	-	-	-	-	-	-	-	-	-	-
山形県	-	-	-	-	-	-	-	-	-	-	-	-	-	-	-	-	-	-
福島県	-	-	-	-	-	-	-	-	-	-	-	-	-	-	-	-	-	-
茨城県	-	-	-	-	-	-	-	-	-	-	-	-	-	-	-	-	-	-
栃木県	-	-	-	-	-	-	-	-	-	-	-	-	-	-	-	-	-	-
群馬県	-	-	-	-	-	-	-	-	-	-	-	-	-	-	-	-	-	-
埼玉県	-	-	-	-	-	-	-	-	-	-	-	-	-	-	-	-	-	-
千葉県	-	-	-	-	-	-	-	-	-	-	-	-	-	-	-	-	-	-
東京都	-	-	-	-	-	-	-	-	-	-	-	-	-	-	-	-	-	-
神奈川県	-	-	-	-	-	-	-	-	-	-	-	-	-	-	-	-	-	-
新潟県	-	-	-	-	-	-	-	-	-	-	-	-	-	-	-	-	-	-
富山県	-	-	-	-	-	-	-	-	-	-	-	-	-	-	-	-	-	-
石川県	-	-	-	-	-	-	-	-	-	-	-	-	-	-	-	-	-	-
福井県	-	-	-	-	-	-	-	-	-	-	-	-	-	-	-	-	-	-
山梨県	-	-	-	-	-	-	-	-	-	-	-	-	-	-	-	-	-	-
長野県	-	-	-	-	-	-	-	-	-	-	-	-	-	-	-	-	-	1
岐阜県	-	-	-	-	-	-	-	-	-	-	-	-	-	-	-	-	-	-
静岡県	-	-	-	-	-	-	-	-	-	-	-	-	-	-	-	-	-	-
愛知県	-	-	-	-	-	-	-	-	-	-	-	-	-	-	-	-	-	-
三重県	-	-	-	-	-	-	-	-	-	-	-	-	-	-	-	-	-	-
滋賀県	-	-	-	-	-	-	-	-	-	-	-	-	-	-	-	-	-	-
京都府	-	-	-	-	-	-	-	-	-	-	-	-	-	-	-	-	-	-
大阪府	-	-	-	-	-	-	-	-	-	-	-	-	-	-	-	-	-	-
兵庫県	-	-	-	-	-	-	-	-	-	-	-	-	-	-	-	-	-	-
奈良県	-	-	-	-	-	-	-	-	-	-	-	-	-	-	-	-	-	-
和歌山県	-	-	-	-	-	-	-	-	-	-	-	-	-	-	-	-	-	-
鳥取県	-	-	-	-	-	-	-	-	-	-	-	-	-	-	-	-	-	-
島根県	-	-	-	-	-	-	-	-	-	-	-	-	-	-	-	-	-	-
岡山県	-	-	-	-	-	-	-	-	-	-	-	-	-	-	-	-	-	-
広島県	-	-	-	-	-	-	-	-	-	-	-	-	-	-	-	-	-	-
山口県	-	-	-	-	-	-	-	-	-	-	-	-	-	-	-	-	-	-
徳島県	-	-	-	-	-	-	-	-	-	-	-	-	-	-	-	-	-	-
香川県	-	-	-	-	-	-	-	-	-	-	-	-	-	-	-	-	-	-
愛媛県	-	-	-	-	-	-	-	-	-	-	-	-	-	-	-	-	-	-
高知県	-	-	-	-	-	-	-	-	-	-	-	-	-	-	-	-	-	-
福岡県	-	-	-	-	-	-	-	-	-	-	-	-	-	-	-	-	-	-
佐賀県	-	-	-	-	-	-	-	-	-	-	-	-	-	-	-	-	-	-
長崎県	-	-	-	-	-	-	-	-	-	-	-	-	-	-	-	-	-	-
熊本県	-	-	-	-	-	-	-	-	-	-	-	-	-	-	-	-	-	-
大分県	-	-	-	-	-	-	-	-	-	-	-	-	-	-	-	-	-	-
宮崎県	-	-	-	-	-	-	-	-	-	-	-	-	-	-	-	-	-	-
鹿児島県	-	-	-	-	-	-	-	-	-	-	-	-	-	-	-	-	-	-
沖縄県	-	-	-	-	-	-	-	-	-	-	-	-	-	-	-	-	-	-

報告数・累積報告数, 疾病・都道府県別 2012年15週

	ウエストナイル熱		エキノコックス症	
	鳥類		犬	
	報告数	累積	報告数	累積
総 数	-	-	-	-
北海道	-	-	-	-
青森県	-	-	-	-
岩手県	-	-	-	-
宮城県	-	-	-	-
秋田県	-	-	-	-
山形県	-	-	-	-
福島県	-	-	-	-
茨城県	-	-	-	-
栃木県	-	-	-	-
群馬県	-	-	-	-
埼玉県	-	-	-	-
千葉県	-	-	-	-
東京都	-	-	-	-
神奈川県	-	-	-	-
新潟県	-	-	-	-
富山県	-	-	-	-
石川県	-	-	-	-
福井県	-	-	-	-
山梨県	-	-	-	-
長野県	-	-	-	-
岐阜県	-	-	-	-
静岡県	-	-	-	-
愛知県	-	-	-	-
三重県	-	-	-	-
滋賀県	-	-	-	-
京都府	-	-	-	-
大阪府	-	-	-	-
兵庫県	-	-	-	-
奈良県	-	-	-	-
和歌山県	-	-	-	-
鳥取県	-	-	-	-
島根県	-	-	-	-
岡山県	-	-	-	-
広島県	-	-	-	-
山口県	-	-	-	-
徳島県	-	-	-	-
香川県	-	-	-	-
愛媛県	-	-	-	-
高知県	-	-	-	-
福岡県	-	-	-	-
佐賀県	-	-	-	-
長崎県	-	-	-	-
熊本県	-	-	-	-
大分県	-	-	-	-
宮崎県	-	-	-	-
鹿児島県	-	-	-	-
沖縄県	-	-	-	-

感染症週報 第14巻 第15号 2012年4月27日発行
 発行：国立感染症研究所
 厚生労働省健康局結核感染症課
 厚生労働省大臣官房統計情報部
 事務局：国立感染症研究所感染症情報センター
 〒162-8640東京都新宿区戸山1-23-1
 T E L : 03-5285-1111
 F A X : 03-5285-1129
 U R L : <http://www.nih.go.jp/niid/ja/from-idsc.html>
 < 国立感染症研究所 感染症情報センター >
<http://www.mhlw.go.jp/>
 < 厚生労働省 >
<http://www.forth.go.jp/>
 < 旅行者のための海外感染症情報(厚生労働省検疫所) >

本週報は、感染症新法に基づくものであり、全国の医療従事者、定点医療機関、保健所、保健所設置市、特別区、都道府県、地方衛生研究所、検疫所の皆様のご協力を得て、国立感染症研究所感染症情報センターにおいて編集したものです。

また、本週報は速報性を重視しておりますので、今後調査などの結果に応じて、若干の変更が生じることがありますが、その場合には週報上にて訂正させていただきます。

「感染症の話」及び「読者のコーナー」の回答欄の内容に関する責は、それぞれの執筆者及び回答者に属しますが、内容に関するご質問、ご意見については事務局でお受けいたします。

なお、週報の内容について、学術的研究、あるいは公衆衛生活動にかかわる業務以外の目的においては、無断転載を禁じます。