

マークをクリックするとそのページを見ることができます



発生動向総覧
P.2-11

< 第6週 > マイコプラズマ肺炎の定点当たり報告数は2週連続で増加し、過去5年間の同時期と比較してかなり多い / その他最新動向

< 1月 > 性感染症・薬剤耐性菌感染症について



注目すべき感染症
P.12-14

< インフルエンザ >

定点当たり報告数は2011年第42週以降増加が続いていたが、第6週は40.34となり、前週よりも減少した



病原体情報
P.15-17

麻疹ウイルス 2012年



速報
P.18-19

渡航歴の無い小児および家族内感染者からのD8型麻疹ウイルス検出 - 愛知県



海外感染症情報

< 今週は該当記事はありません >



感染症の話
P.20

< 今週はお休みです >



読者のコーナー
< 今週は該当記事はありません >



グラフ総覧(6週)
P.21-26



グラフ総覧(1月)
P.27-32



1月のデータ
P.33-35



6週のデータ
P.36-48



発生動向総覧

< 第6週コメント > 2月15日集計分

全数報告の感染症

注意: これは当該週に診断された報告症例の集計です。しかし、迅速に情報還元するために期日を決めて集計を行いますので、当該週に診断された症例の報告が集計の期日以降に届くこともあります。それらについては一部を除いて発生動向総覧では扱いませんが、翌週あるいはそれ以降に、巻末の表の累積数に加えられることになります。

感染経路、感染原因、感染地域については、確定あるいは推定として記載されていたものを示します。

1類感染症

報告なし

2類感染症

結核337例

3類感染症

細菌性赤痢4例

菌種: *S. flexneri*(B群)2例__感染地域: ギニアビサウ2例

S. sonnei(D群)2例__感染地域: 東京都1例、インドネシア1例

腸管出血性大腸菌感染症4例(有症者1例、うちHUS なし)

感染地域: 国内4例

国内の感染地域: 千葉県1例、大阪府1例、福岡県1例、不明1例

年齢群: 6歳(1例)、10代(1例)、20代(1例)、30代(1例)

血清型・毒素型: O157 VT2(2例)、O26 VT1(1例)、その他・不明(1例)

累積報告数: 72例(有症者34例、うちHUS なし . 死亡なし)

腸チフス1例

感染地域: バングラデシュ

パラチフス1例

感染地域: インド

4類感染症

E型肝炎2例

感染地域: 茨城県1例__感染源: 不明

感染地域: 国内(都道府県不明)1例__感染源: 猪・鹿の肉・内臓の生食

A型肝炎1例

感染地域: 国内(都道府県不明)

つつが虫病6例

感染地域: 鹿児島県2例、千葉県1例、和歌山県1例、宮崎県1例、国内(都道府県不明)1例

デング熱2例

感染地域: インドネシア1例、インド1例

マラリア1例

原虫種不明__感染地域: マリ

レジオネラ症11例(肺炎型11例)

感染地域: 静岡県2例、岩手県1例、埼玉県1例、神奈川県1例、新潟県1例(温泉)、京都府1例、兵庫県1例、広島県1例、山口県1例、福岡県1例

年齢群: 20代(1例)、50代(1例)、60代(5例)、70代(1例)、80代(3例)

5類感染症

アメーバ赤痢15例(腸管アメーバ症10例、腸管外アメーバ症3例、腸管及び腸管外アメーバ症2例)

感染地域: 広島県2例、宮城県1例、埼玉県1例、東京都1例、神奈川県1例、新潟県1例、京都府1例、徳島県1例、香川県1例、大阪府/タイ1例、国内(都道府県不明)2例、中国1例、中国/フィリピン1例

感染経路: 性的接触7例(異性間4例、同性間2例、異性間・同性間不明1例) 経口感染2例、不明6例

急性脳炎6例 インフルエンザウイルスA型2例__年齢群: 4歳(1例、死亡)、80代(1例)

インフルエンザウイルス型不明2例__年齢群: 1歳(1例)、10代(1例)

単純ヘルペスウイルス1例__年齢群: 80代

病原体不明1例__年齢群: 20代

クリプトスポリジウム症1例

感染地域: 三重県

クロイツフェルト・ヤコブ病2例

孤発性プリオン病古典型2例

劇症型溶血性レンサ球菌感染症4例

年齢群: 60代(1例)、70代(3例、うち3例死亡)

後天性免疫不全症候群16例〔AIDS 2例(うち1例死亡)、無症候14例〕

感染地域: 国内12例、台湾1例、タイ1例、国内・国外不明2例

感染経路: 性的接触15例(異性間4例、同性間11例)、不明1例

ジアルジア症1例 感染地域: 茨城県

梅毒13例(早期顕症I期1例、早期顕症II期7例、晩期顕症1例、無症候4例)

麻しん2例(検査診断例1例、臨床診断例1例)

感染地域: 愛知県1例、国内(都道府県不明)1例

年齢群: 15～19歳(1例)、35～39歳(1例)

累積報告数: 27例(検査診断例21例、臨床診断例6例)

麻しん13例〔麻しん(検査診断例9例、臨床診断例3例)、修飾麻しん(検査診断例1例)〕

感染地域: 千葉県3例、岡山県2例、茨城県1例、愛知県1例、愛媛県1例、国内(都道府県不明)4例、東京都/ベトナム1例

年齢群: 0歳(1例)、1歳(3例)、5～9歳(2例)、10～14歳(1例)、15～19歳(1例)、20～24歳(2例)、30～34歳(2例)、35～39歳(1例)

累積報告数: 47例〔麻しん(検査診断例33例、臨床診断例6例)、修飾麻しん(検査診断例8例)〕

遺伝子型別累積報告数(遺伝子型が同定・報告された症例のみ)

D4: 1例__感染地域: 東京都/ベトナム

D8: 8例__感染地域: 愛知県3例、千葉県3例、岐阜県1例、タイ1例

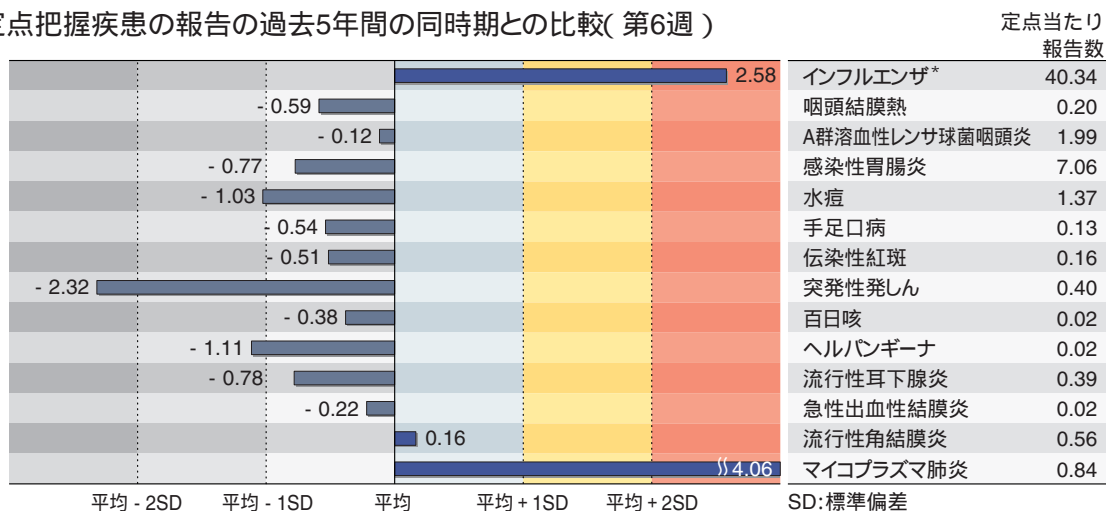
D9: 4例__感染地域: 岡山県3例、フィリピン1例

(補) 2012年第5週までに診断されたものの報告遅れとして、細菌性赤痢3例〔菌種: *S. flexneri* (B群)1例__感染地域: マダガスカル . 菌種: *S. sonnei*(D群) 2例__感染地域: 国内(都道府県不明)1例、フィリピン1例〕、E型肝炎1例(感染地域: 東京都__感染源: 豚のレバー)、デング熱3例(感染地域: インド3例)、急性脳炎2例(インフルエンザウイルスA型1例__年齢群: 10代 . 病原体不明1例__年齢群: 60代)、劇症型溶血性レンサ球菌感染症2例〔60代(1例)、90代(1例)〕などの報告があった。

定点把握の対象となる5類感染症

全国の指定された医療機関(定点)から報告され、疾患により小児科定点(約3,000カ所)、インフルエンザ(小児科・内科)定点(約5,000カ所)、眼科定点(約600カ所)、基幹定点(約500カ所)に分かれています。また、定点当たり報告数は、報告数/定点医療機関数です。

定点把握疾患の報告の過去5年間の同時期との比較(第6週)



当該週と過去5年間の平均(過去5年間の前週、当該週、後週の合計15週の平均)との差をグラフ上に表現した。(*2009年のパンデミックの影響を受けています。)

インフルエンザ

定点当たり報告数は減少したが、過去5年間の同時期(前週、当該週、後週)と比較してかなり多い。都道府県別では大分県(60.88)、石川県(53.92)、岩手県(52.63)、宮崎県(52.15)、鹿児島県(52.09)、埼玉県(50.04)、秋田県(50.00)が多い。

小児科定点報告疾患

RSウイルス感染症の報告数は1,393例と第51週以降減少が続いている。年齢別では1歳以下の報告数が全体の約76%を占めている。

咽頭結膜熱の定点当たり報告数は減少した。都道府県別では新潟県(0.73)、佐賀県(0.70)、福岡県(0.60)が多い。

A群溶血性レンサ球菌咽頭炎の定点当たり報告数は3週連続で減少した。都道府県別では富山県(5.59)、大分県(5.25)、福井県(4.95)が多い。

感染性胃腸炎の定点当たり報告数は3週連続で減少した。都道府県別では大分県(18.1)、福井県(14.1)、宮崎県(11.9)が多い。

水痘の定点当たり報告数は2週連続で減少した。都道府県別では宮崎県(2.78)、佐賀県(2.52)、徳島県(2.48)が多い。

手足口病の定点当たり報告数は3週連続で減少した。都道府県別では滋賀県(0.84)、富山県(0.69)、石川県(0.62)が多い。

伝染性紅斑の定点当たり報告数は3週連続で減少した。都道府県別では鳥取県(1.16)、長野県(0.76)、島根県(0.57)が多い。

百日咳の定点当たり報告数は増加した。都道府県別では高知県(0.13)、沖縄県(0.12)、広島県(0.06)が多い。

ヘルパンギーナの定点当たり報告数は増加した。都道府県別では徳島県(0.09)、岩手県(0.08)、高知県(0.07)が多い。

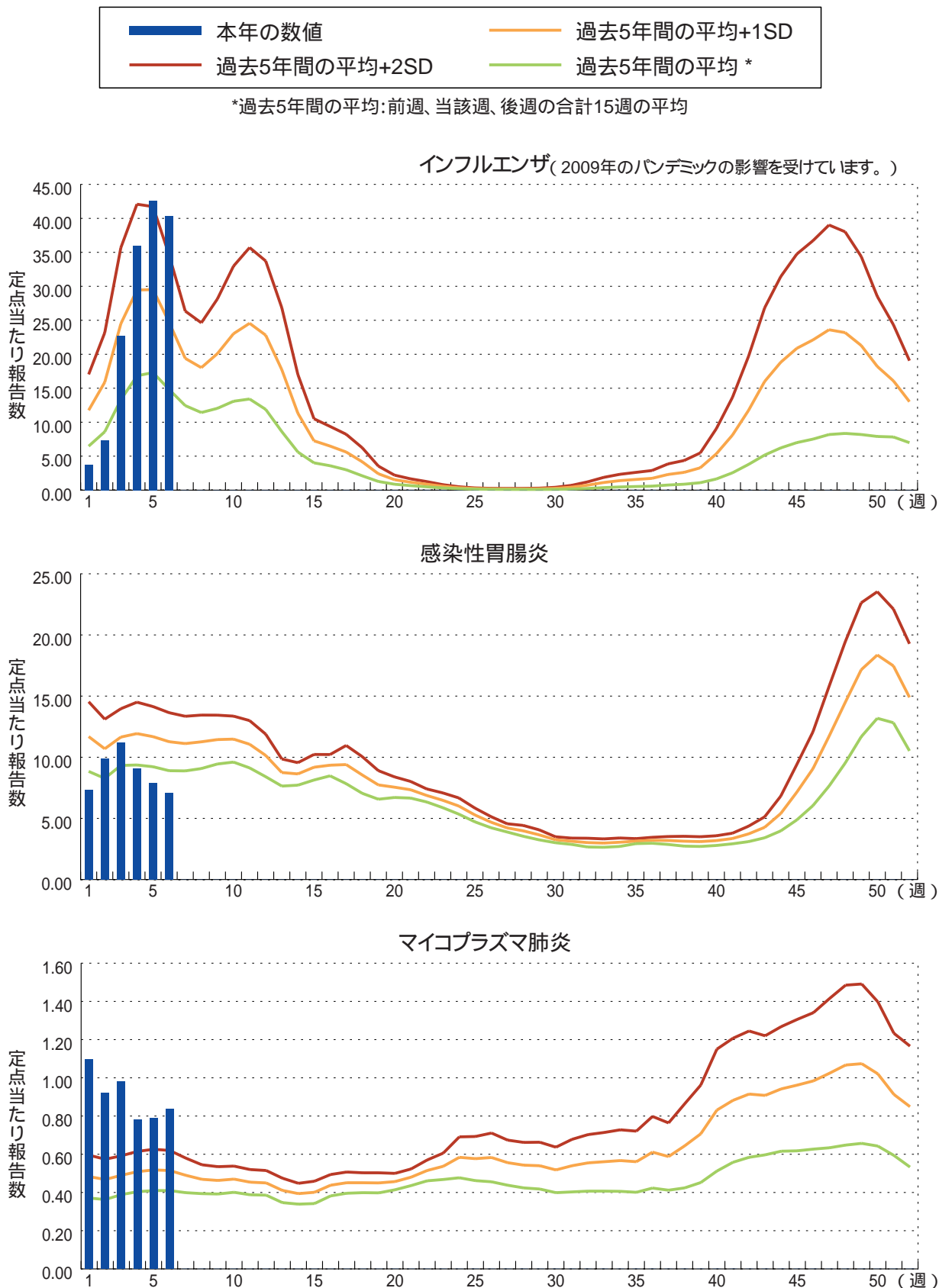
流行性耳下腺炎の定点当たり報告数は減少した。都道府県別では鳥取県(1.47)、徳島県(1.35)、新潟県(1.27)が多い。

基幹定点報告疾患

マイコプラズマ肺炎の定点当たり報告数は2週連続で増加し、過去5年間の同時期と比較してかなり多い。都道府県別では沖縄県(3.43)、青森県(2.67)、栃木県(2.57)が多い。

図. 主要定点把握疾患の過去5年間との週別比較(2012年第6週)

青のバーで示す本年の定点当たり報告数が赤のラインを超えているときには、過去5年間の週と比較してかなり多いことを示す。



1月コメント

性感染症について(2月10日集計分)性感染症定点数 963

(産婦人科・産科・婦人科:462、泌尿器科:405、皮膚科:83、性病科:13)

月別推移

2012年1月の月別定点当たり患者報告数は、性器クラミジア感染症が1.92(男0.94、女0.98)、性器ヘルペスウイルス感染症が0.74(男0.31、女0.43)、尖圭コンジローマが0.44(男0.25、女0.20)、淋菌感染症が0.87(男0.67、女0.19)であった。男性では性器クラミジア感染症、次いで淋菌感染症が多く、女性では性器クラミジア感染症、次いで性器ヘルペスウイルス感染症が多かった(図1)。

前月に比べると、男性では、性器クラミジア感染症で減少、性器ヘルペスウイルス感染症で増加、尖圭コンジローマで増加し、淋菌感染症で微減した。女性では、性器クラミジア感染症で減少、性器ヘルペスウイルス感染症で増加、尖圭コンジローマで増加、淋菌感染症で増加した(27～30ページ「グラフ総覧」参照)。過去5年間の同時期と比較すると、女性では性器クラミジア感染症がかなり少なく、淋菌感染症がかなり多かった(図2)。

図1. 各性感染症が総報告数に占める割合(1月)

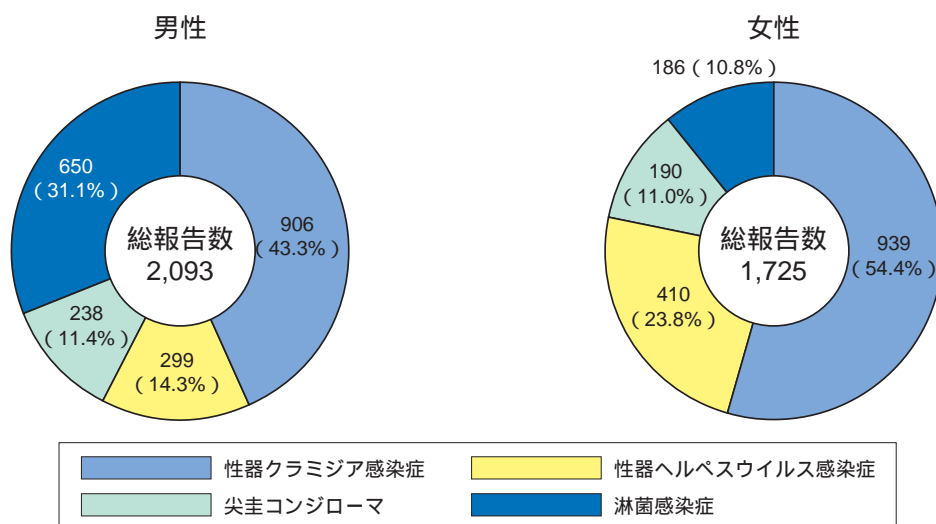
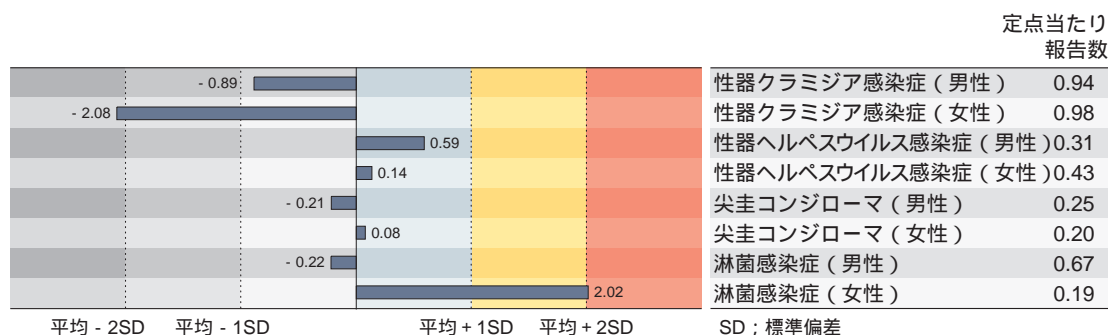


図2. 性感染症の定点当たり報告数の過去5年間の同時期との比較(1月)



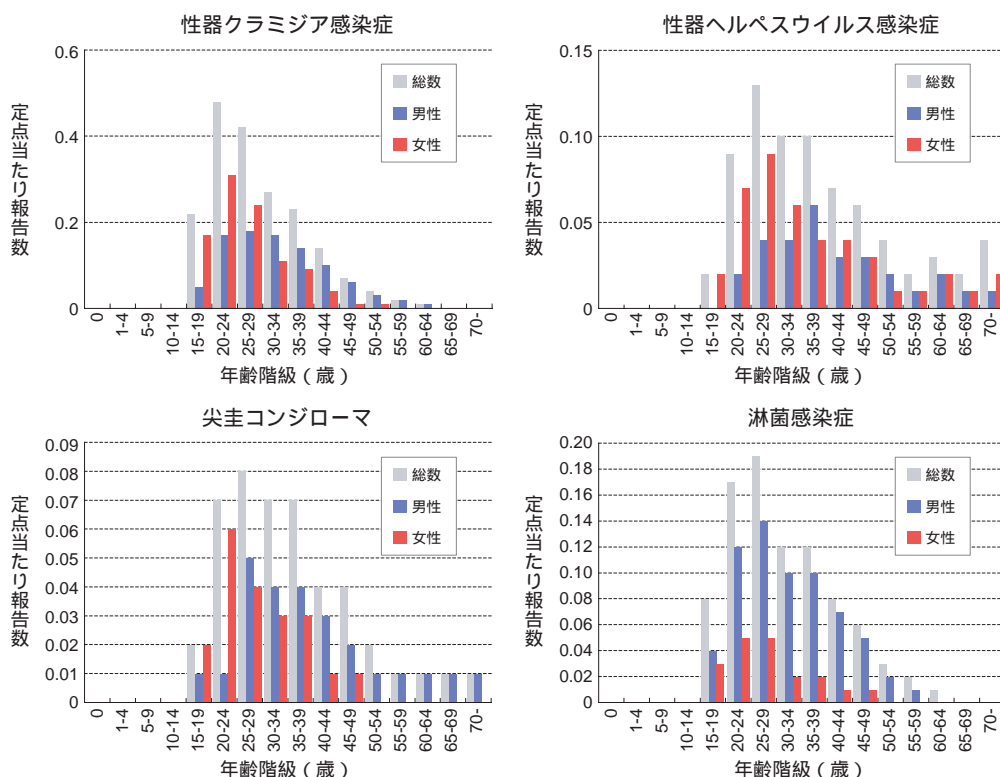
当該月と過去5年間の平均(過去5年間の前月、当該月、後月の合計15月の平均)との差をグラフの上に表現した。

男女別・年齢群別

年齢群別(0歳、1～4歳、5～69歳は5歳毎、および70歳以上)でみた定点当たり報告数のピークは、男性では、性器クラミジア感染症は25～29歳の年齢群、性器ヘルペスウイルス感染症は35～39歳の年齢群、尖圭コンジローマは25～29歳の年齢群、淋菌感染症は25～29歳の年齢群であった。女性では、性器クラミジア感染症は20～24歳の年齢群、性器ヘルペスウイルス感染症は25～29歳の年齢群、尖圭コンジローマは20～24歳の年齢群、淋菌感染症は20～29歳の2つの年齢群であった(図3)。男女ともに4疾患すべてで15～19歳の年齢群の報告があり、また男性の尖圭コンジローマ、女性の性器クラミジア感染症で10～14歳の年齢群の報告があった。また、性器クラミジア感染症、尖圭コンジローマ、淋菌感染症の3疾患の報告は、男性では60代以上は僅かであり、女性では50代以上は僅かである。しかし、性器ヘルペスウイルス感染症は男女ともに、50代以降の報告も少なくない。この年齢層は再発例が含まれている可能性が以前から指摘されており、2006年4月の届出基準改正により、抗体のみ陽性のものの除外に加えて「明らかな再発例は除外する」ことが明示された。しかし、年齢群分布における明らかな変化は見られておらず、この基準の周知徹底とともに、遵守されているかの検討なども今後必要と考える。

年齢群毎にみた定点当たり報告数の男女の比較では、性器クラミジア感染症では15～29歳の3つの年齢群、性器ヘルペスウイルス感染症では15～34歳、40～44歳、70歳以上の6つの年齢群、尖圭コンジローマでは15～24歳の2つの年齢群という比較的低い年齢層を中心に女性が男性より多く、他の年齢群は同値あるいは男性が多かった。淋菌感染症ではすべての年齢群で男性が女性より多かった。ただし、性感染症定点は泌尿器科系、婦人科系および皮膚科系などの診療科から構成されており、男女の比較については各地域におけるそれらの比率等の影響を受ける可能性がある。

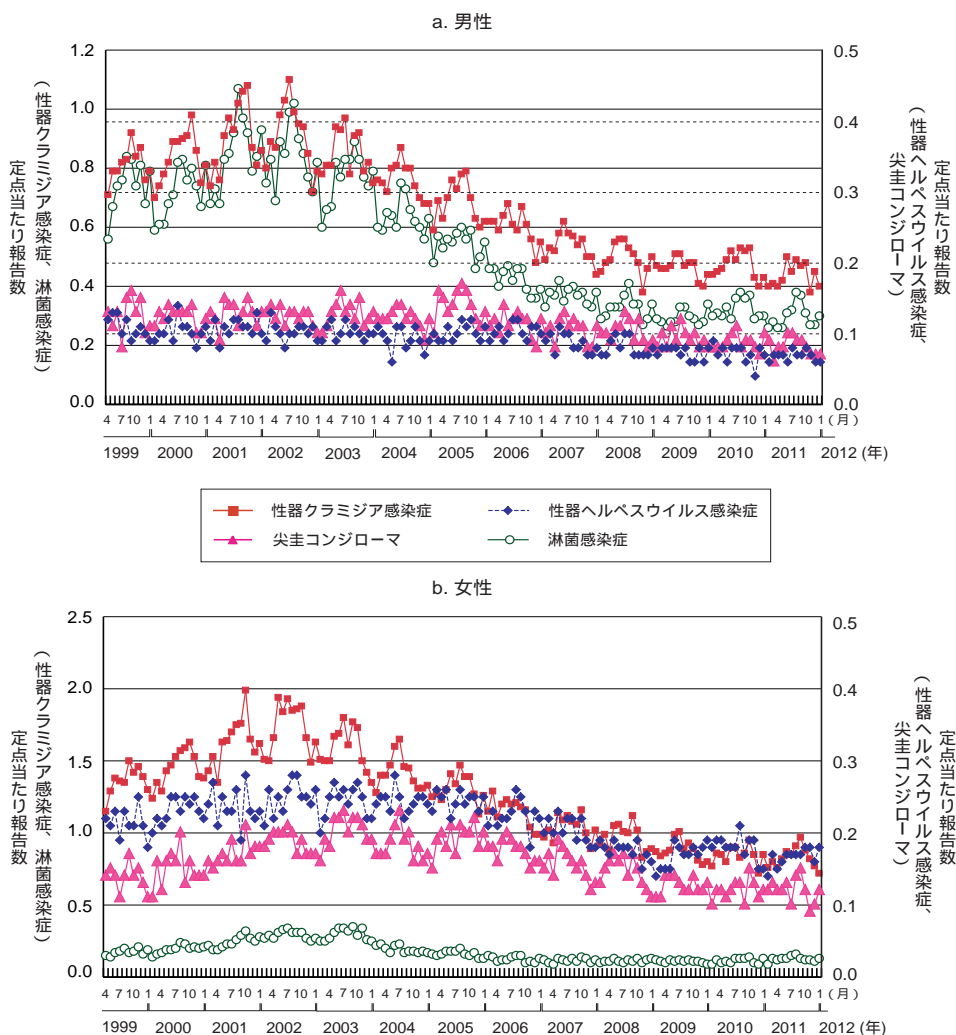
図3. 性感染症の性別・年齢群分布(1月)



若年層での推移

感染症法が施行された1999年4月以降について、若年層(15～29歳)における各疾患の定点当たり報告数を男女別・月別に図4に示した。性器クラミジア感染症は男性では2003年以降減少傾向がみられた後、2009～2010年はほぼ横ばいで推移したが、2011年以降は再び減少している。女性では2003年以降減少傾向がみられていたが、2011年以降は横ばいである。性器ヘルペスウイルス感染症は男性では2007年以降微減傾向がみられた後、2010年以降はほぼ横ばいで推移している。女性では2006年以降微減傾向がみられたが、2010年にやや増加した後、2011年以降は再び減少している。尖圭コンジローマは男女共に2006年以降微減傾向がみられたが、男性では2011年以降はほぼ横ばいで、女性では2010年以降はほぼ横ばいで推移している。淋菌感染症は男性では2003年以降減少傾向がみられ、2010年に増加傾向がみられたが、2011年以降は再び減少している。女性では2004年以降微減傾向がみられた後2007年以降は横ばいで推移していたが、2011年以降は微増している。前月との比較では、男性では性器クラミジア感染症で減少、性器ヘルペスウイルス感染症で同値、尖圭コンジローマで同値、淋菌感染症で増加であった。女性では性器クラミジア感染症で減少、性器ヘルペスウイルス感染症で増加、尖圭コンジローマで増加、淋菌感染症で増加であった。

図4. 若年層における性感染症の年別・月別推移
(15～29歳、1999年4月～2012年1月)



薬剤耐性菌感染症について(2月10日集計分)

2012年1月の基幹定点総数: 464

定点当たり報告数

メチシリン耐性黄色ブドウ球菌(MRSA)感染症

4.09(前月: 4.00、前年同月: 3.98)

定点当たり報告数は、例年年間を通じてほぼ一定である。1月は前月より増加し、過去10年間の同月との比較では中位に属した。

ペニシリン耐性肺炎球菌(PRSP)感染症

0.76(前月: 0.88、前年同月: 0.94)

定点当たり報告数は、例年春から初夏にかけて(4～6月)と冬(11、12月)に多く、夏(7～9月)に少なく推移している。1月は前月より減少し、過去10年間の同月との比較では最も少なかった。

薬剤耐性緑膿菌(MDRP)感染症

0.07(前月: 0.07、前年同月: 0.10)

定点当たり報告数は、例年後半が前半に比して多い傾向がある。1月は前月と同値で、過去10年間の同月との比較では下位に属した。

薬剤耐性アシネトバクター(MDRA)感染症

0.00(前月: 0.00、前年同月: -)

報告数は1例であった。2011年2月の報告開始から間もないため、傾向の分析や過去との比較はできない。

年齢階級別

MRSA感染症...高齢者に多く、70歳以上が全体の68%を占めている(図1)。

PRSP感染症...小児と高齢者に多い。5歳未満が全体の44%を占める一方、70歳以上が全体の33%を占めている(図2)。

MDRP感染症...高齢者に多く、70歳以上が全体の68%を占めている(図3)。

MDRA感染症...70歳以上で1例報告されている(図4)。

性別(女性を1として算出した男女比)

MRSA感染症...男:女 = 1.7:1

PRSP感染症...男:女 = 1.5:1

MDRP感染症...男:女 = 1.8:1

MDRA感染症...女性で1例報告されている。

都道府県別

MRSA感染症...定点当たり報告数は沖縄県(10.43)、滋賀県(10.29)、愛知県(9.46)が多い。

PRSP感染症...定点当たり報告数は福島県(2.71)、千葉県(2.33)、東京都(1.92)が多い。

MDRP感染症...報告総数が34例にとどまるため、都道府県別定点当たり報告数の評価は困難である。

MDRA感染症...報告総数が1例のみであるため、都道府県別定点当たり報告数の評価は困難である。

薬剤耐性菌感染症について(1月)

図1. メチシリン耐性黄色ブドウ球菌感染症

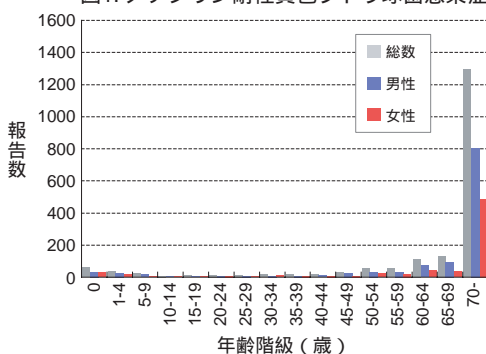


図2. ペニシリン耐性肺炎球菌感染症

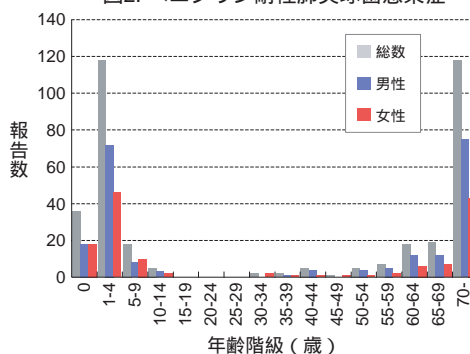


図3. 薬剤耐性緑膿菌感染症

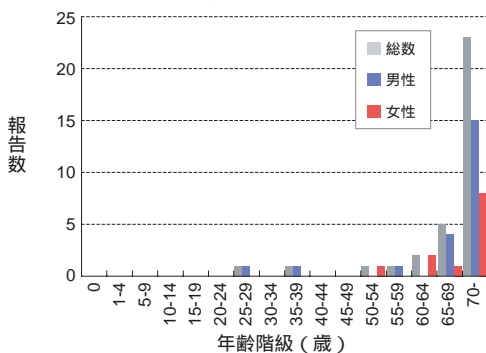
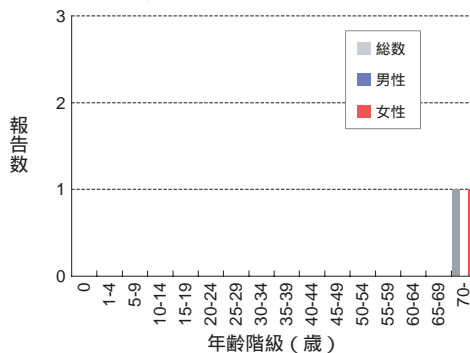


図4. 薬剤耐性アシネトバクター感染症





注目すべき感染症

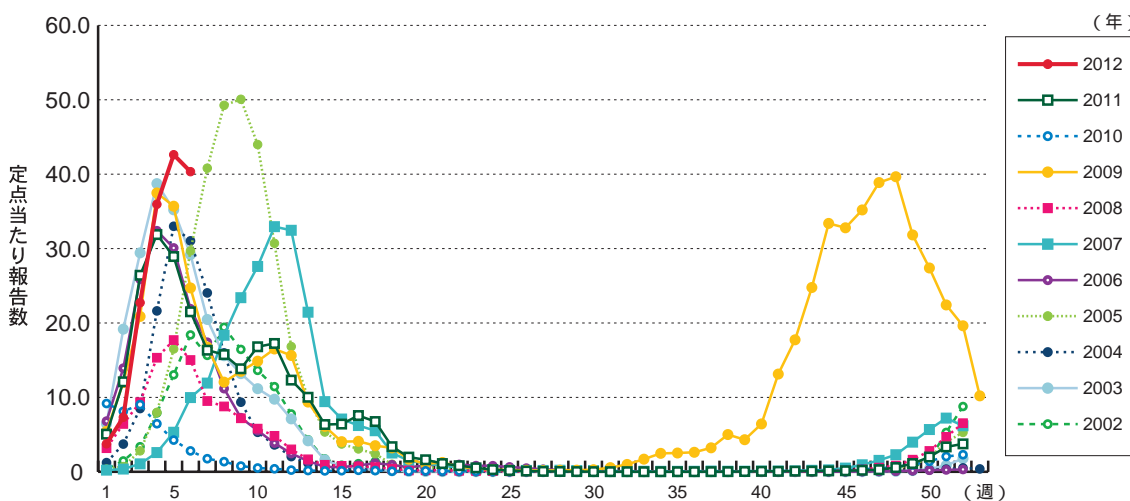
インフルエンザ

インフルエンザ(Influenza)は、インフルエンザウイルスを病原体とする急性の呼吸器感染症で、毎年世界中で流行がみられている。典型的な発症例では1～4日間の潜伏期間を経て、突然に発熱(38 以上の高熱) 頭痛、全身倦怠感、筋肉痛・関節痛などが出現し、鼻水・咳などの呼吸器症状がこれに続く。通常は1週間前後の経過で軽快するが、いわゆる「かぜ」と比べて全身症状が強いのが特徴である。

インフルエンザの主な感染経路はくしゃみ、咳、会話等で口から発する飛沫による飛沫感染であり、他に接触感染もあるといわれている(CDCホームページ : <http://www.cdc.gov/flu/about/disease/spread.htm>)。感染対策としては、飛沫感染対策としての咳エチケット、接触感染対策としての手洗い等の手指衛生の徹底が重要であると考えられるが、たとえインフルエンザウイルスに感染しても、全く無症状の不顕性感染例や臨床的にはインフルエンザとは診断し難い軽症例が存在する。従って、特にヒト-ヒト間の距離が短く、濃厚な接触機会の多い学校、幼稚園、保育園等の小児の集団生活施設においてインフルエンザの集団発生をコントロールすることは困難であると思われる。

感染症発生動向調査では、全国約5,000カ所(小児科定点約3,000、内科定点約2,000)のインフルエンザ定点からの報告に基づいてインフルエンザの発生動向を分析している。インフルエンザの定点当たり報告数は、2011年第42週以降増加が続いていたが、2012年第6週は40.34(報告数198,910)となり、前週の42.62よりも減少した(図1)。都道府県別では大分県(60.88)、石川県

図1. インフルエンザの年別・週別発生状況(2002 ~ 2012年第6週)



(53.92) 岩手県(52.63) 宮崎県(52.15) 鹿児島県(52.09) 埼玉県(50.04) 秋田県(50.00) 千葉県(49.72)の順となっている。30の都府県で前週より減少がみられている(図2)。

定点医療機関からの報告をもとに、定点以外を含む全国の医療機関をこの1週間に受診した患者数を推計すると約201万人(95%信頼区間 : 183 ~ 219万人) (暫定値) と前週の推計値(約211万人)より減少した(図3)。また、2011年第36週以降これまでの累積の推計受診者数は約810

図2. インフルエンザの都道府県別定点当たり報告数の推移(2012年第4 ~ 6週)

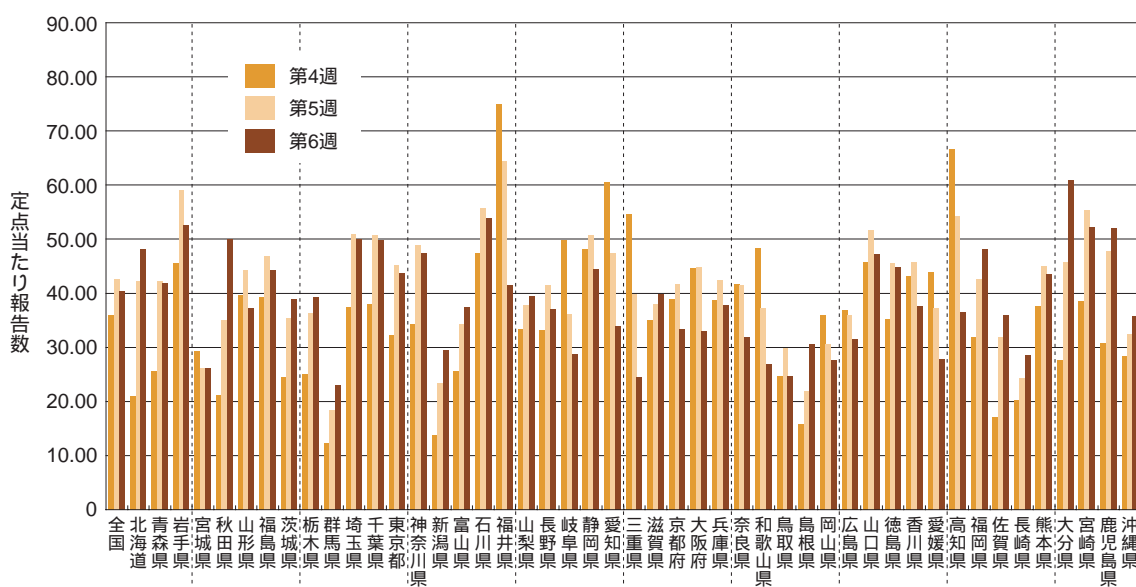
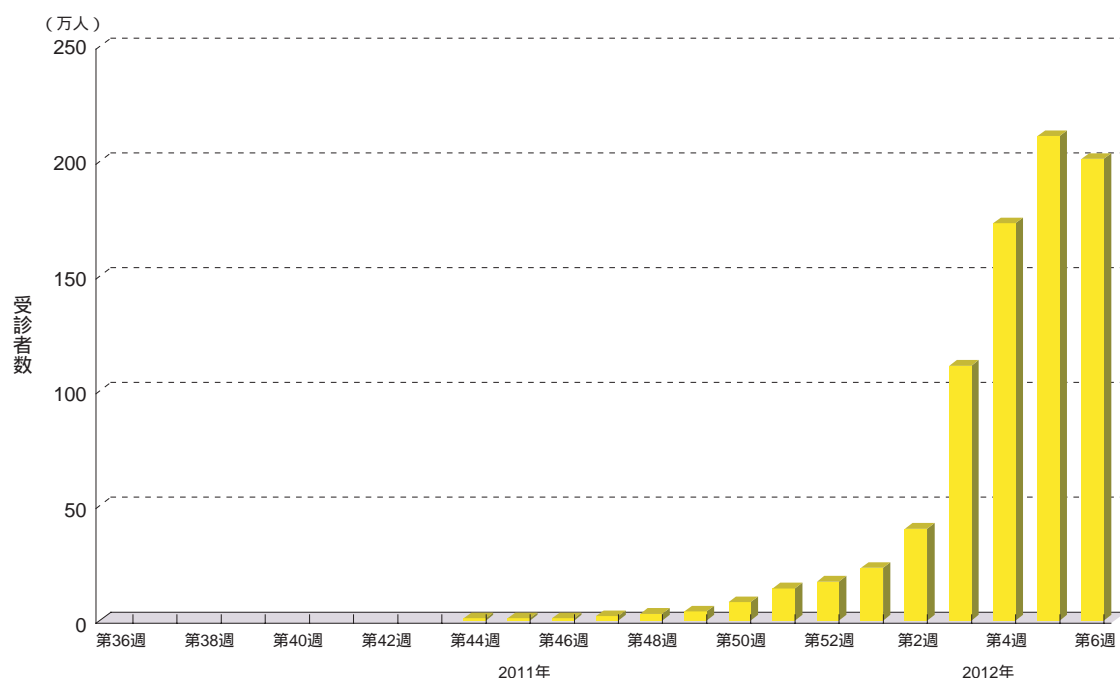
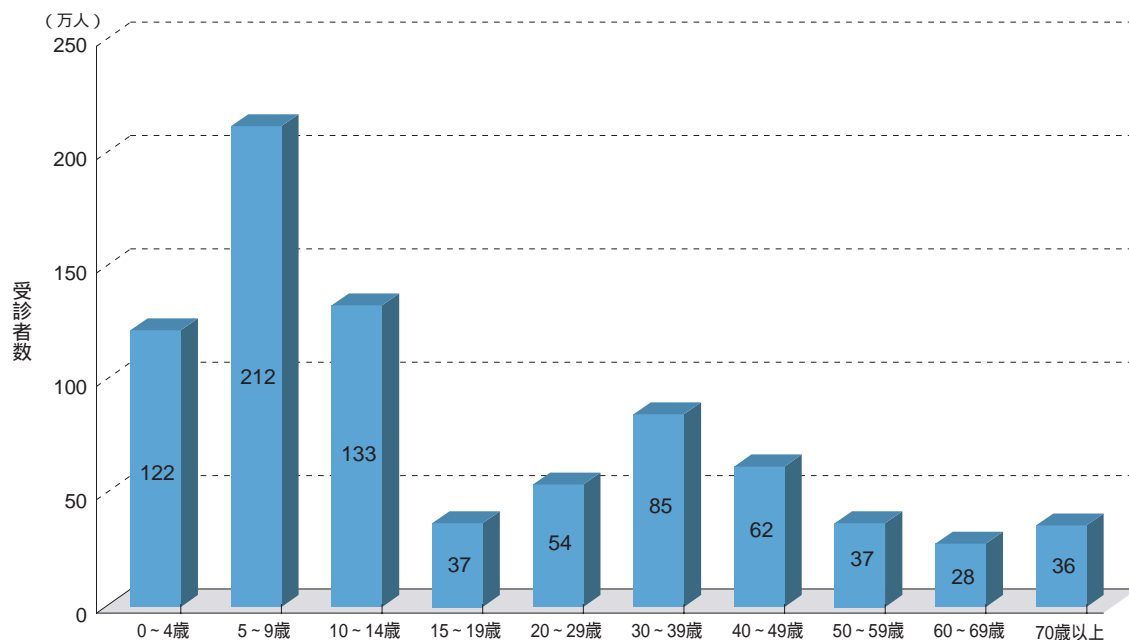


図3. インフルエンザの推計受診者数(暫定値) 週別推移(2011年第36週 ~ 2012年第6週)



万人(95%信頼区間: 780 ~ 840万人) 暫定値)であり、年齢群別では5 ~ 9歳約212万人、10 ~ 14歳約133万人、0 ~ 4歳約122万人、30代約85万人、40代約62万人、20代約54万人の順であり、70歳以上は約36万人(以上全て暫定値)であった(図4)。

図4. インフルエンザの年齢群別推計受診者数(暫定値)
(2011年第36週 ~ 2012年第6週)



グラフに示している数字は各年齢群の推計受診者数を週毎に算出したデータを累積したものであり、その合計は総累積受診者数とは必ずしも一致しない。

2011年第36週 ~ 2012年第6週までに国内では2,501検体のインフルエンザウイルスの検出が報告されており、AH1pdm09が6件(0.2%)、AH3亜型(A香港型) 2,184件(87.3%)、B型311件(12.4%)とAH3亜型が大半を占めている状態に変わりはないものの、B型の割合が徐々に増加してきている。

2012年第6週のインフルエンザの定点からの報告数は多くの地域で減少がみられたものの、北海道、東北、北関東、九州ではまだ増加がみられている地域もある。引き続きインフルエンザの発生動向に対しては注意が必要である。



病原体情報

* グラフはIASRホームページ(<http://idsc.nih.go.jp/iasr/index-j.html>)からの引用です。

国立感染症研究所・感染症情報センターには各都道府県市の地方衛生研究所(地研)から「病原体個票」と「集団発生病原体票」が報告されています。これには感染症発生動向調査の定点およびその他の医療機関、保健所等で採取された検体から検出された病原体の情報が含まれています。週別の報告数は、病原体が分離・検出された検体の採取日による週ごとの報告数です。地域別の報告数は、その地域に所在する地研からの総報告数を都道府県別に示しています。

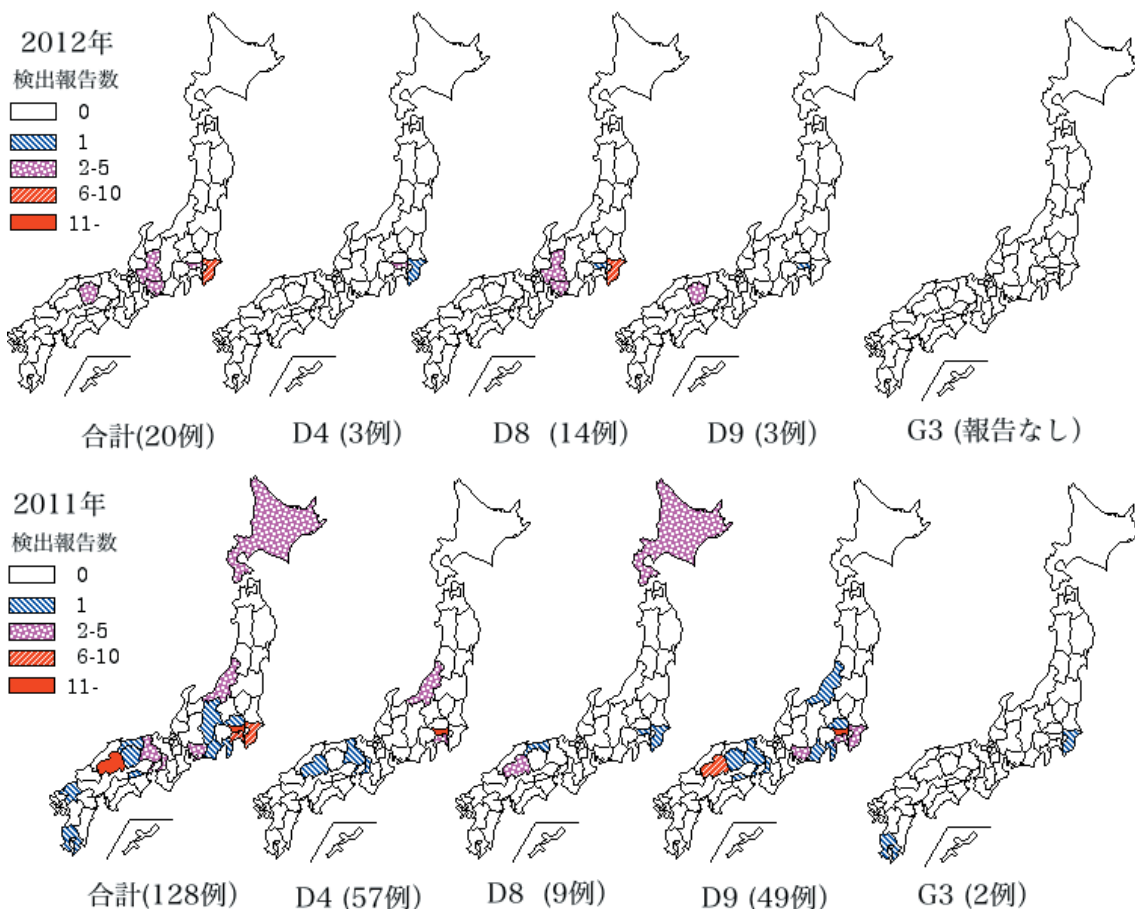
(2012年2月21日現在報告分)

麻疹ウイルス 2012年

2012年1～2月に千葉県、東京都、岐阜県、愛知県、岡山県の5都県から20件の麻疹ウイルスの分離・検出が報告されている。

都道府県別麻疹ウイルス分離・検出報告状況、2011&2012年

(病原微生物検出情報：2012年2月21日現在報告数)

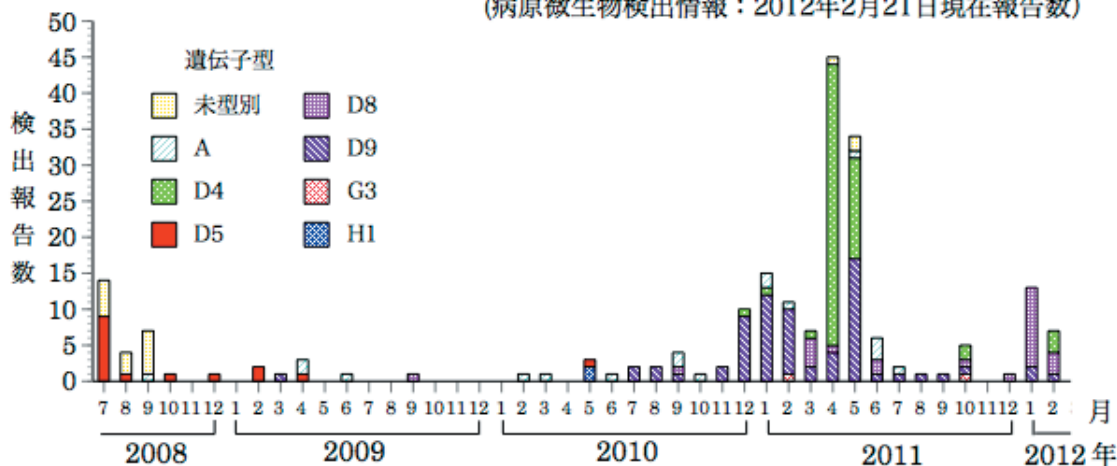


* 各都道府県市の地方衛生研究所からの分離/検出報告を図に示した



月別麻疹ウイルス分離・検出報告数、2008年7月～2012年2月

(病原微生物検出情報：2012年2月21日現在報告数)



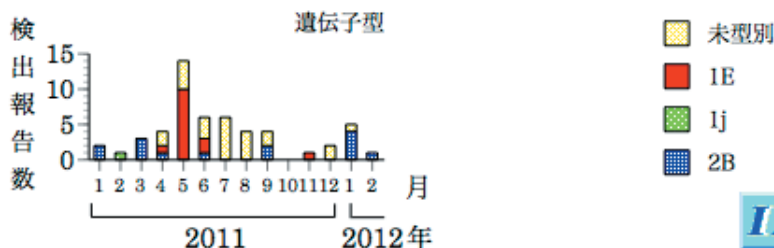
*各都道府県市の地方衛生研究所からの分離/検出報告を図に示した



Infectious Agents Surveillance Report

(参考) 月別風疹ウイルス分離・検出報告数、2011年1月～2012年2月

(病原微生物検出情報：2012年2月21日現在報告数)



*各都道府県市の地方衛生研究所からの分離/検出報告を図に示した



Infectious Agents Surveillance Report

D4型：2月3件

- ・東京都2月2件、ベトナムに渡航12日後(帰国3日前)に発症した患者と渡航歴のない散发例の患者から
- ・千葉県2月1件、渡航歴のない散发例から

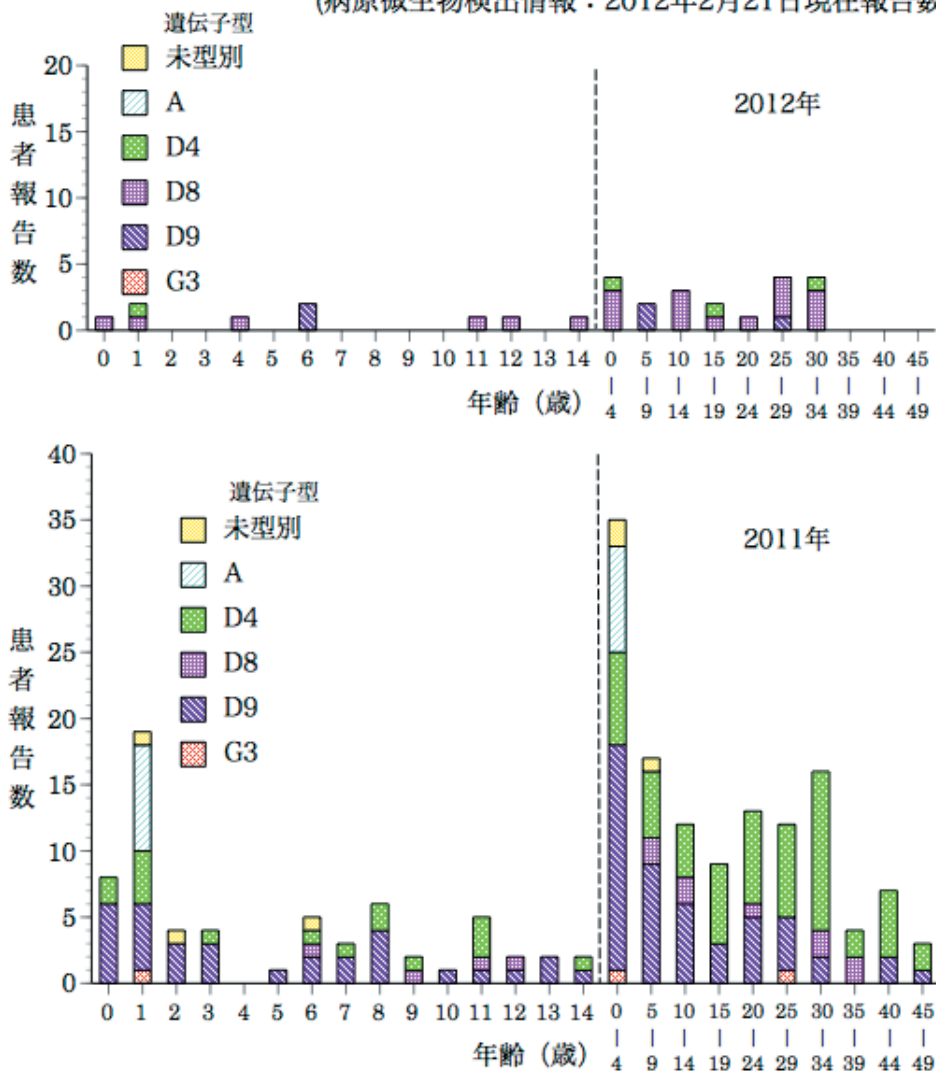
D8型：1月11件、2月3件、計14件

- ・千葉県1月3件、2011年12月にD8型が検出された患者の家族内接触者および渡航歴のない散发例2例から
- ・東京都1月1件、タイから帰国する3日前に発症した患者から
- ・愛知県1月4件、渡航歴のない散发例から(18ページ「速報」参照)
- ・岐阜県1月3件、渡航歴のない散发例とその家族から
- ・千葉県2月3件、渡航歴のない散发例とその家族および別の渡航歴のない散发例から

D9型：1月2件、2月1件、計3件

- ・岡山県1月2件、フィリピンから帰国して10日後と18日後に発症した家族例から
- ・東京都2月1件、渡航歴のない散发例から

麻疹ウイルス分離・検出例の年齢分布, 2011&2012年
(病原微生物検出情報: 2012年2月21日現在報告数)



*各都道府県市の地方衛生研究所からの分離/検出報告を図に示した



Infectious Agents Surveillance Report

2012年の麻疹ウイルス検出例の年齢は0歳～30代前半まで幅広く、子供も成人も麻疹に注意が必要である。

麻疹ウイルス分離・検出速報は <http://idsc.nih.gov.jp/iasr/measles.html> を参照ください。



渡航歴の無い小児および家族内感染者からのD8型麻疹ウイルス検出 - 愛知県

2012年2月10日までに愛知県内で麻疹と診断された患者のうち7例から、D8型麻疹ウイルス遺伝子を検出した。疫学調査では7例すべての患者および同居者に患者発症前1カ月間の渡航歴は無く、県内の2医療圏に集中している。愛知県衛生研究所で行った7例の麻疹ウイルス遺伝子検査およびウイルス分離の概要を報告する。

1) 医療圏Aの状況

患者1: 11歳男児。2011年12月30日発熱。麻疹ワクチン(MCV)の接種歴無し。患者2: 12歳女児。2012年1月2日発熱。MCV接種歴無し。患者1、2は同じ小学校の児童であるが2学期末に同小学校での有症者は確認されていない。患者3: 患者2の兄14歳。1月10日発熱。家族内での2次感染例。MCV接種歴は不明。患者4: 4歳女児。1月20日発熱・発疹。1回のMCV接種歴あり。患者1～3の近隣に在住するが濃厚接触を示す疫学情報は無い。他に麻疹IgM陽性を根拠に診断された1、2と同じ小学校に通う患者1名の報告あり。

2) 医療圏Bの状況

患者5: 1歳男児。1月29日に発熱。MCV接種歴無し。父(1月20日発熱、麻疹IgM陽性)からの2次感染例。患者6: 1歳男児。1月30日に発熱。MCV接種歴無し。患者7: 6歳女児。2月3日に発熱。MCV接種歴は不明。患者5～7は発症日が近いが直接的な接触を示す疫学情報は無い。他に同医療圏より1名麻疹IgM陽性を根拠に診断された患者あり。

患者1～7より採取された血液、尿、咽頭ぬぐい液を検体として、RT-nested PCR法およびVero/hSLAM細胞を用いたウイルス分離による実験室診断を試みた。PCRの結果、ワクチン接種者以外の患者検体からは1検体を除き搬入された検体すべてで麻疹ウイルスNおよびH遺伝子が増幅され、N遺伝子の増幅産物について塩基配列を決定した。患者由来N遺伝子の部分塩基配列(456bp)はすべて同一であり、系統樹解析の結果、D8型麻疹ウイルスに分類された。この部分塩基配列は千葉県が成田空港内勤者から検出を報告した配列と100%の相同性を示した¹⁾。また、患者1、2、5、7由来検体より各々麻疹ウイルスが分離された(中和試験で同定)。2月14日現在、A医療圏においては他の患者の発生は確認されていないが、B医療圏においては患者発生報告が続いている。

愛知県では、2010年以降毎年輸入麻疹関連症例への対応がなされており、適切な時期に採取された検体が増えて遺伝子検出やウイルス分離率が向上している。今回報告した患者7名中6名はMCV接種歴無しまたは不明で、MRワクチン接種者は4歳(1回)児1名のみであった。ひとたび麻疹が発生するとMCV未接種者間で感染拡大がみられる^{2,3)}ことが再認識された。日本における常在型麻疹ウイルス遺伝子検出は2010年5月を最後に報告がなく、現状では輸入関連麻疹が主体と考えられる。感染経路の特定に有用な分子疫学的解析の重要性が今後ますます高まると思われる。

参考文献

- 1) IASR 32: 6-7, 2012
- 2) IASR 31: 271-272, 2010
- 3) IASR 32: 45-46, 2011

愛知県衛生研究所

安井善宏 伊藤 雅 安達啓一 廣瀬絵美 藤原範子 小林慎一

山下照夫 平松礼司 皆川洋子

豊田市保健所 高木崇光 池田晃一 多和田光紀 加藤勝子 竹内清美

(IASR 2012年3月号掲載予定記事より抜粋、詳細は同号参照)

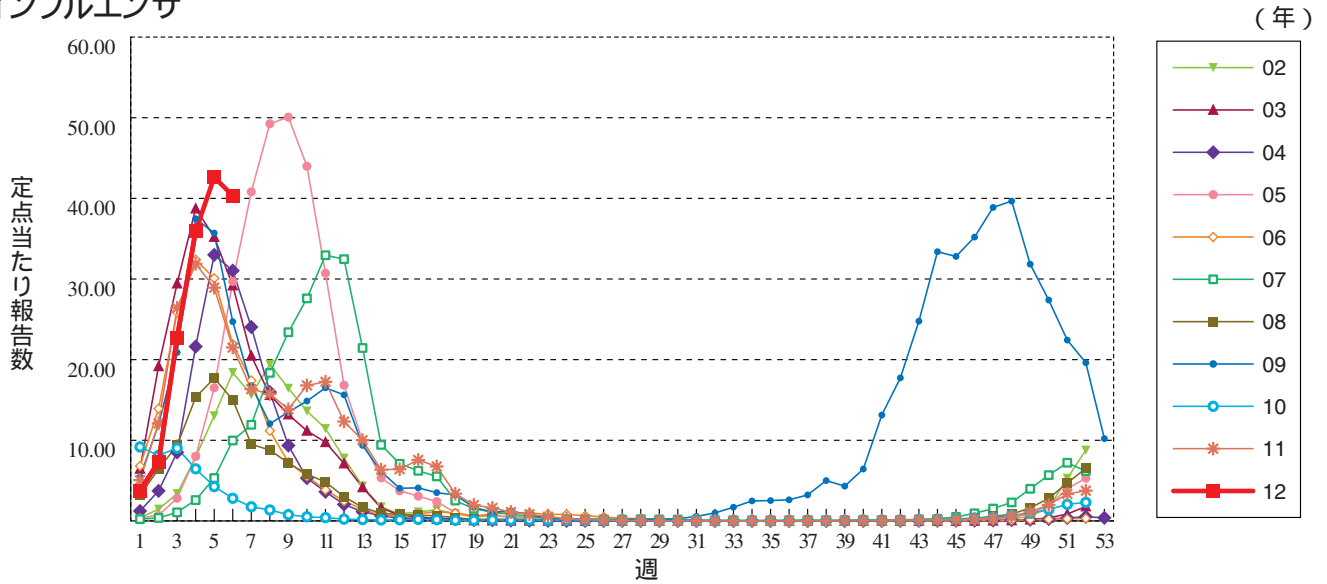


感染症の話

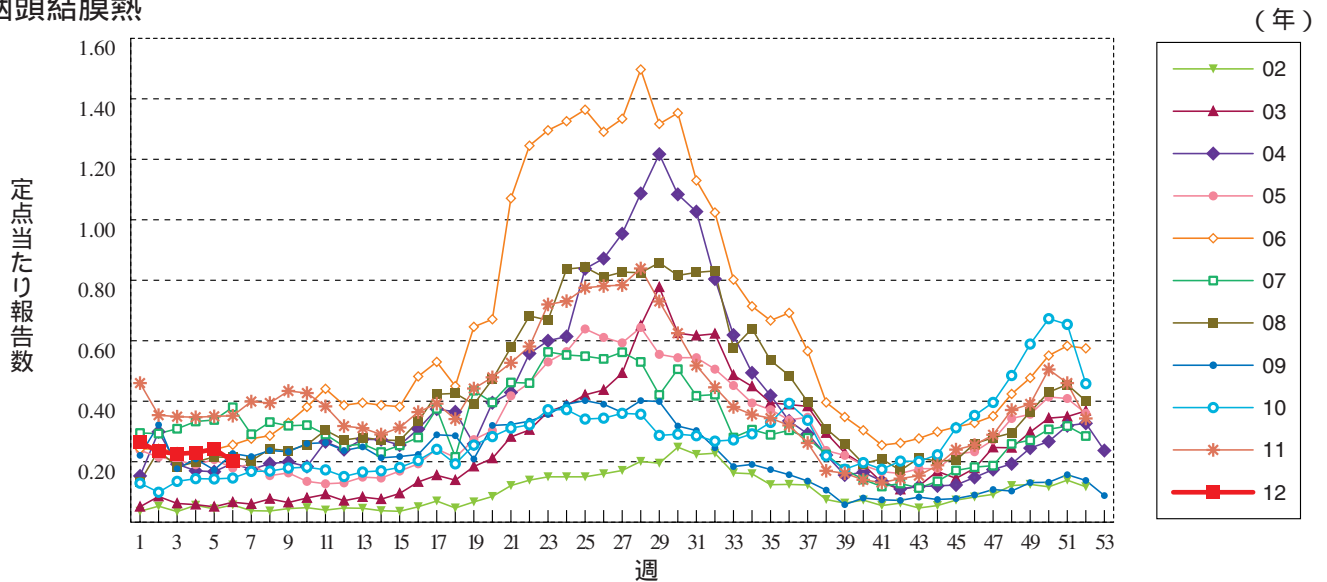
今週はお休みさせていただきます。
「感染症の話」過去の掲載分については
<http://idsc.nih.go.jp/idwr/kansen/index.html>
でご覧いただけます。

グラフ総覧(6週)

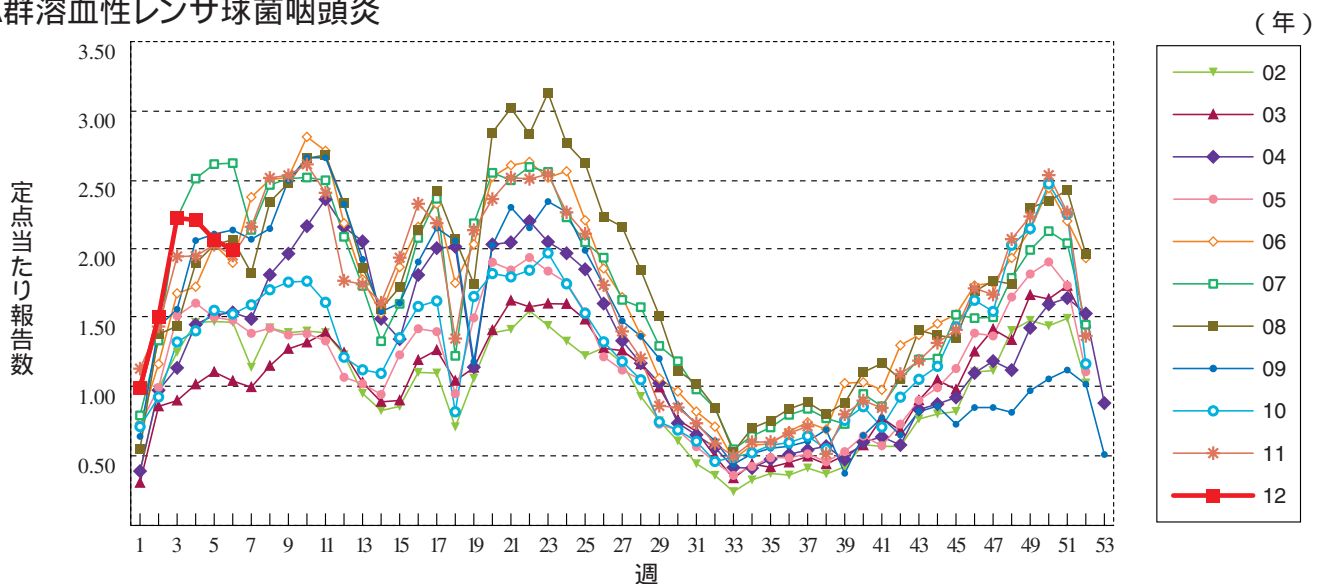
インフルエンザ



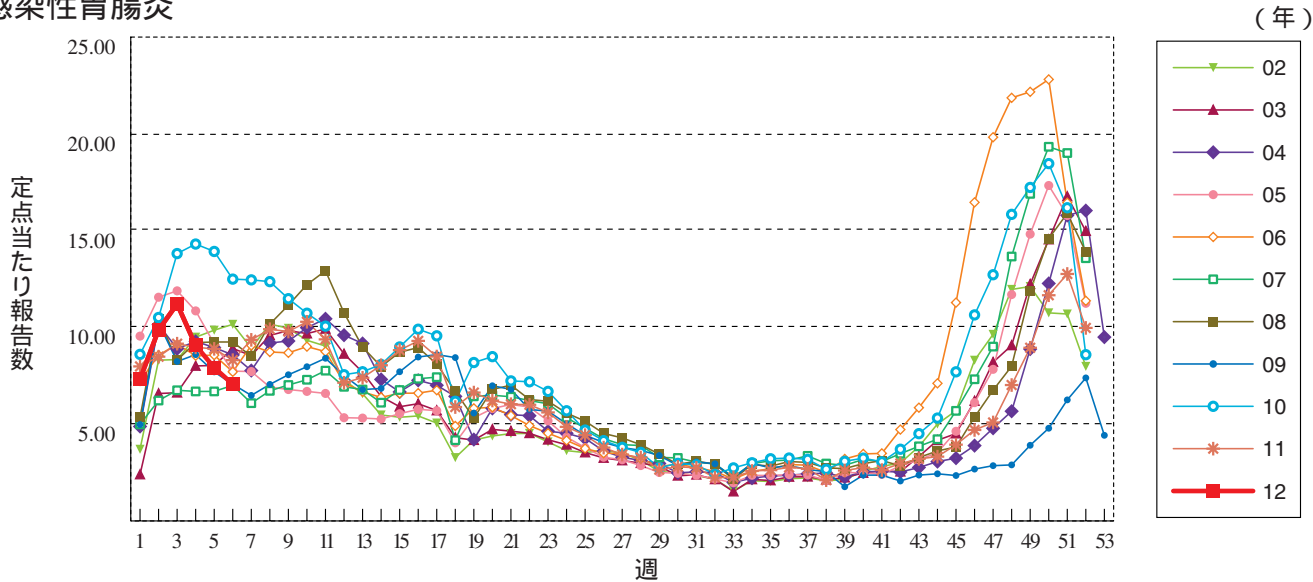
咽頭結膜熱



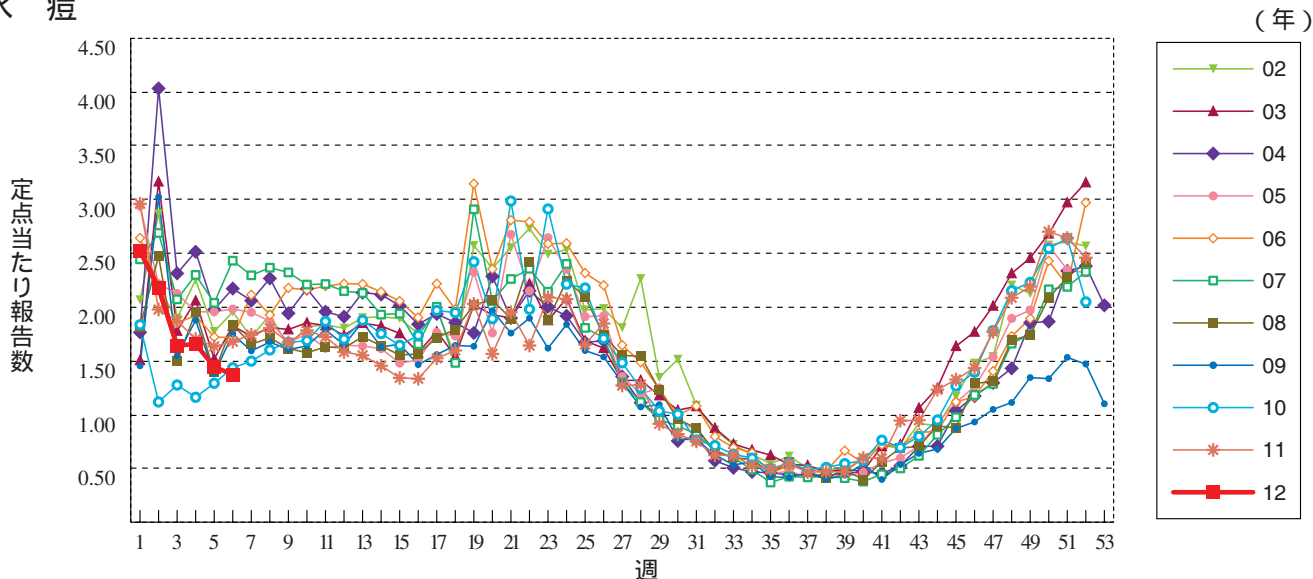
A群溶血性レンサ球菌咽頭炎



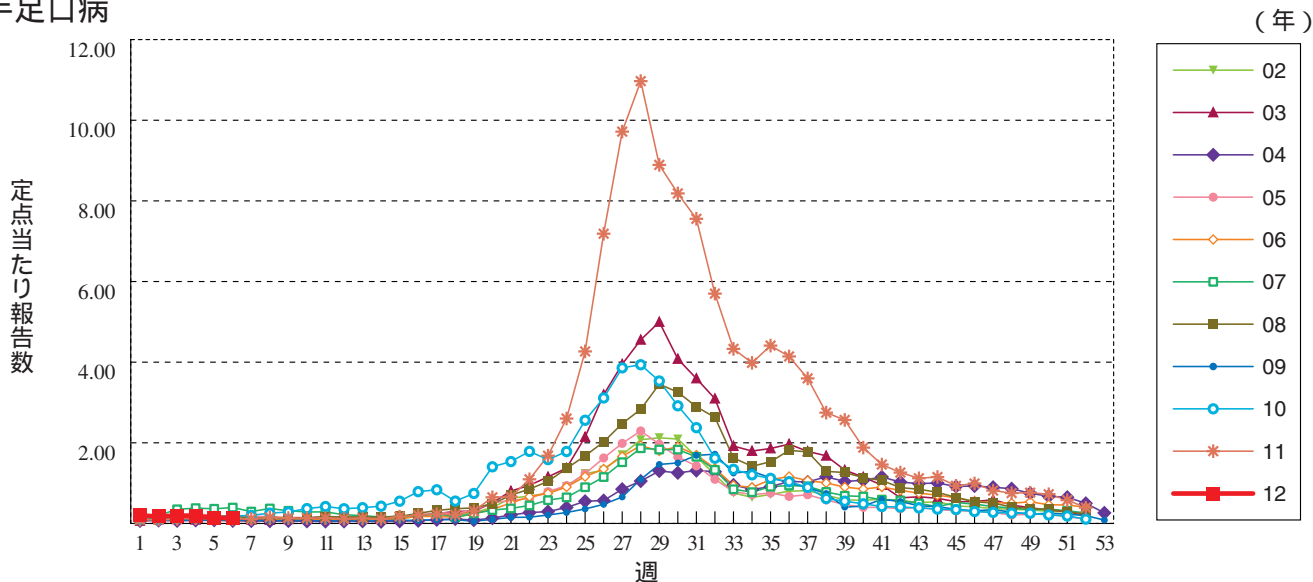
感染性胃腸炎



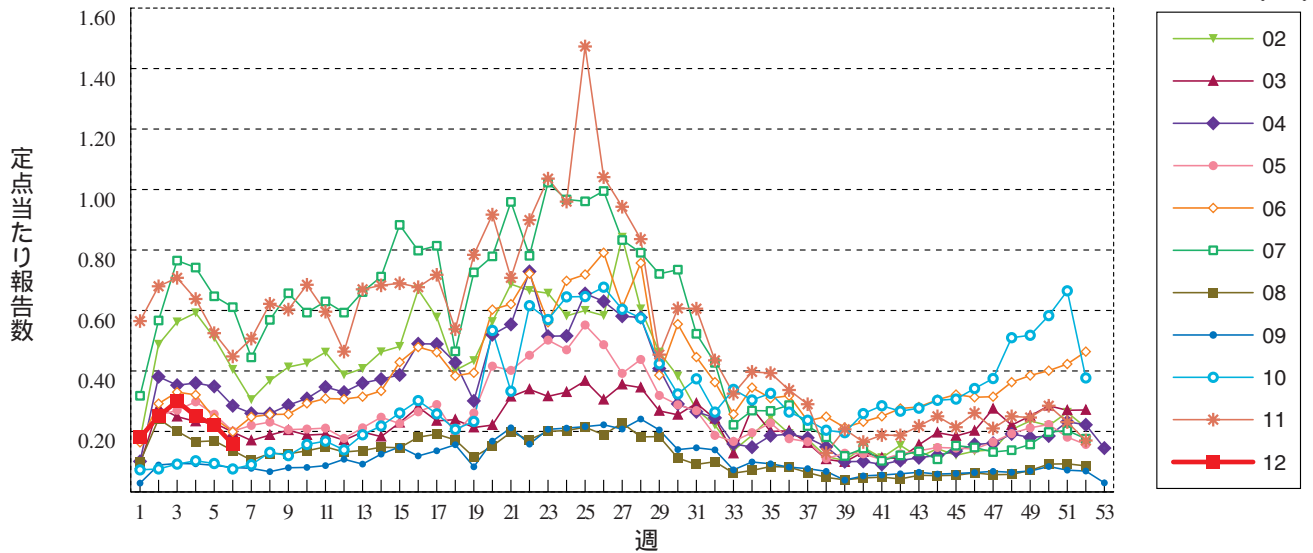
水痘



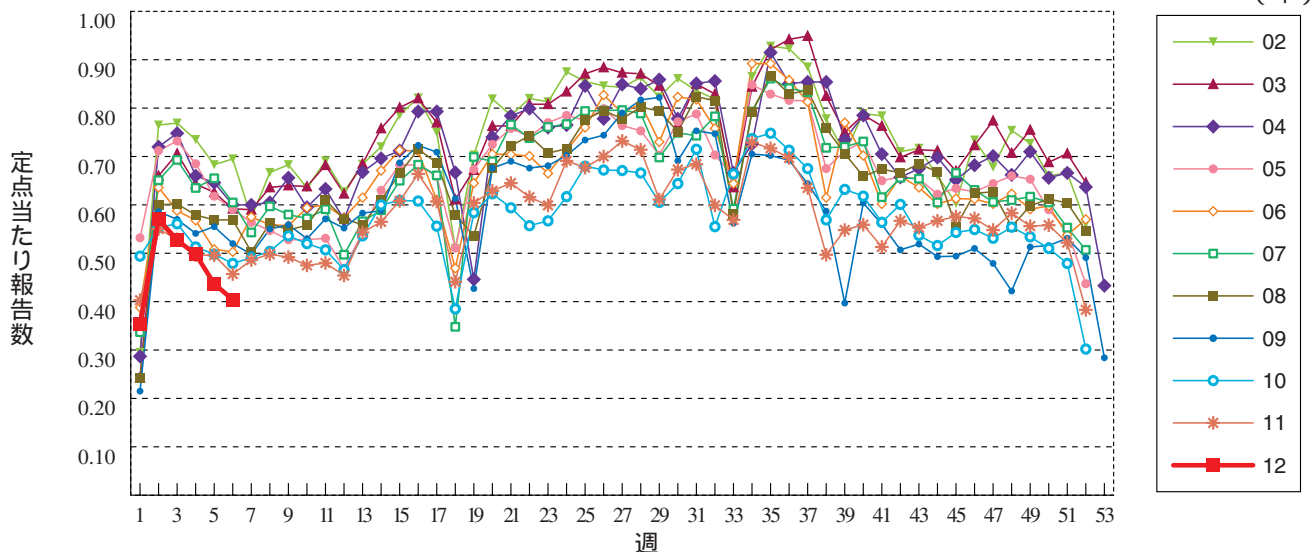
手足口病



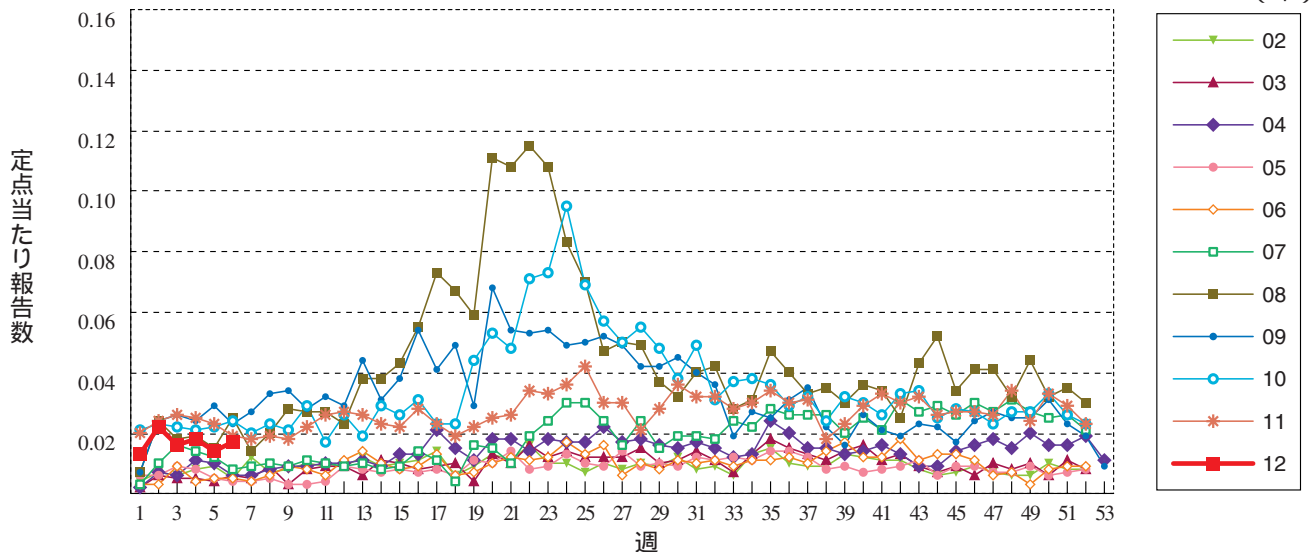
伝染性紅斑



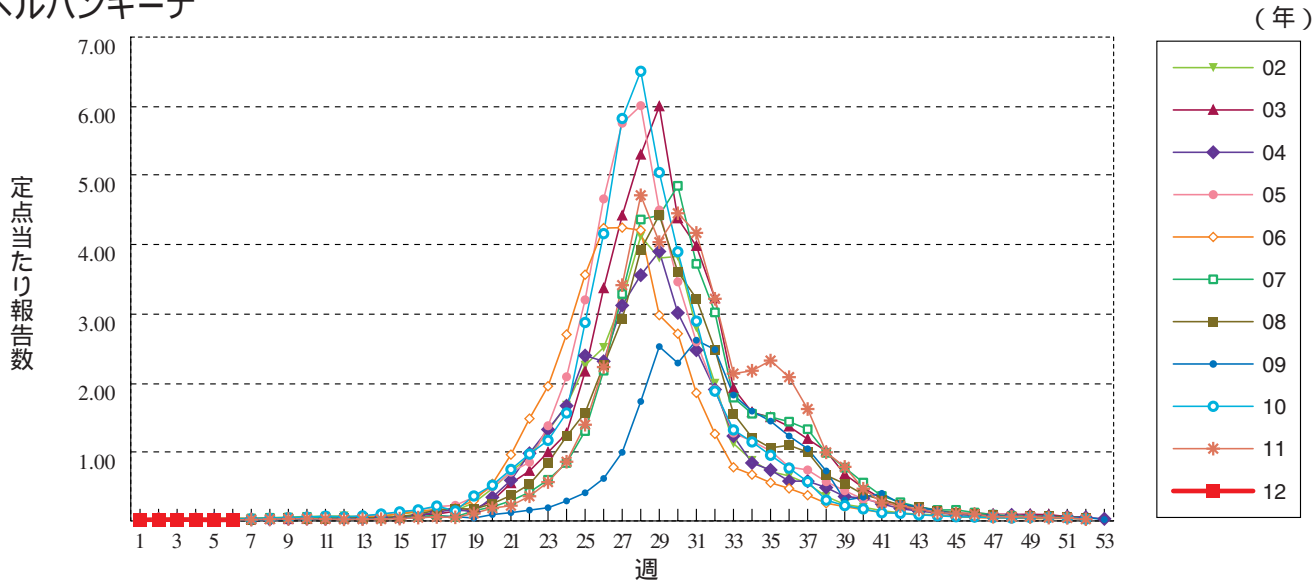
突発性発しん



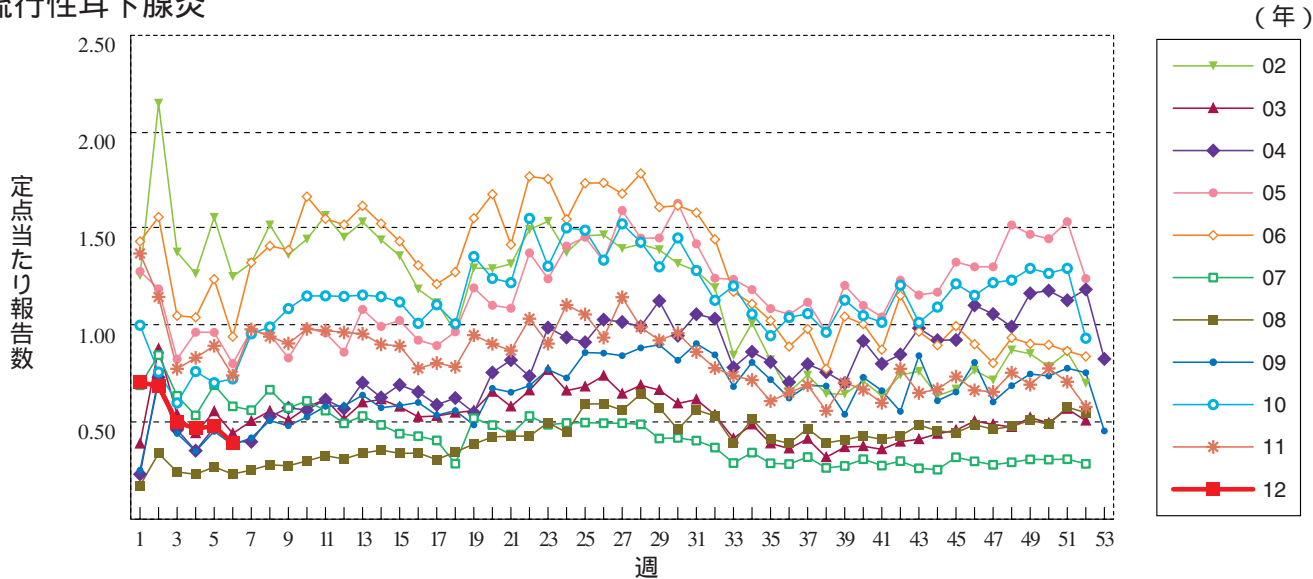
百日咳



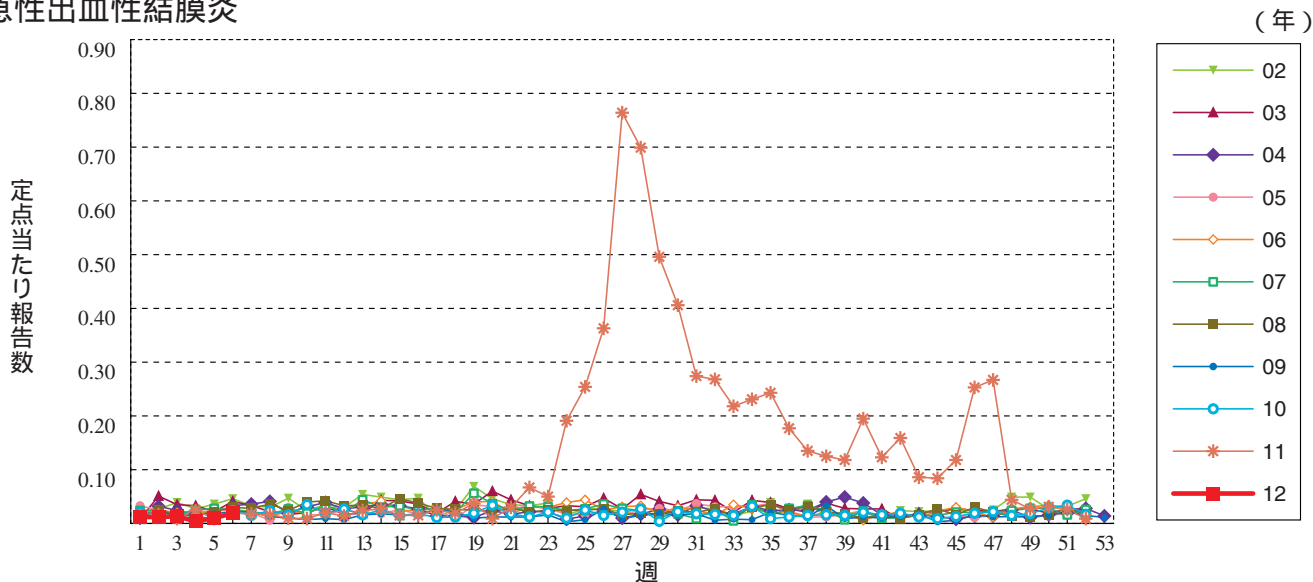
ヘルパンギーナ



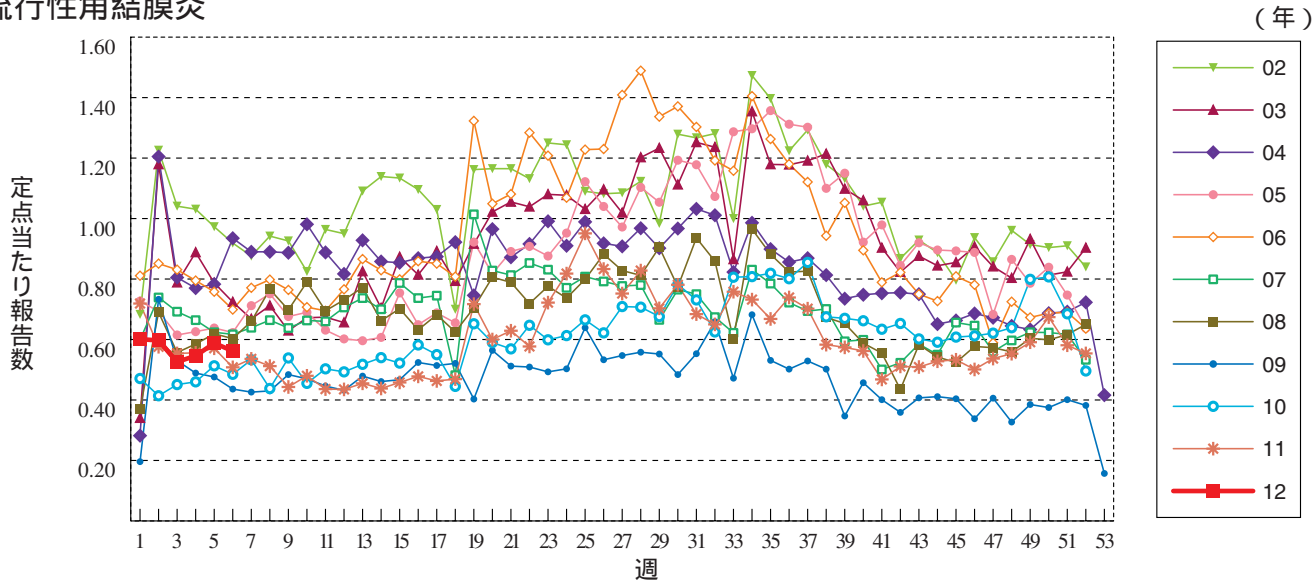
流行性耳下腺炎



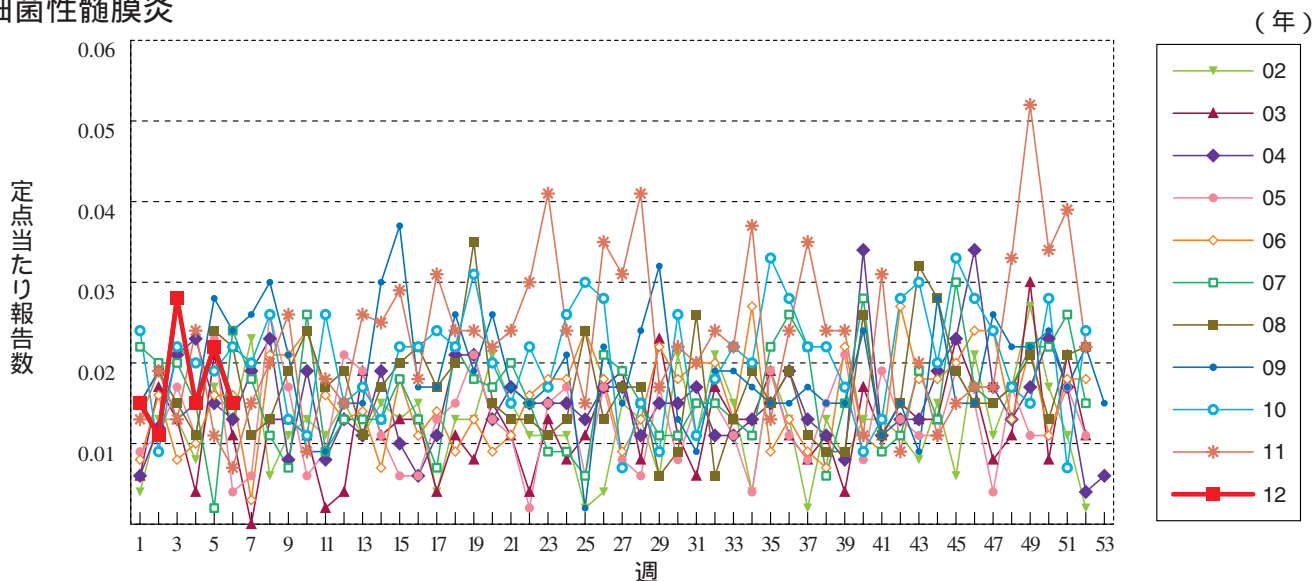
急性出血性結膜炎



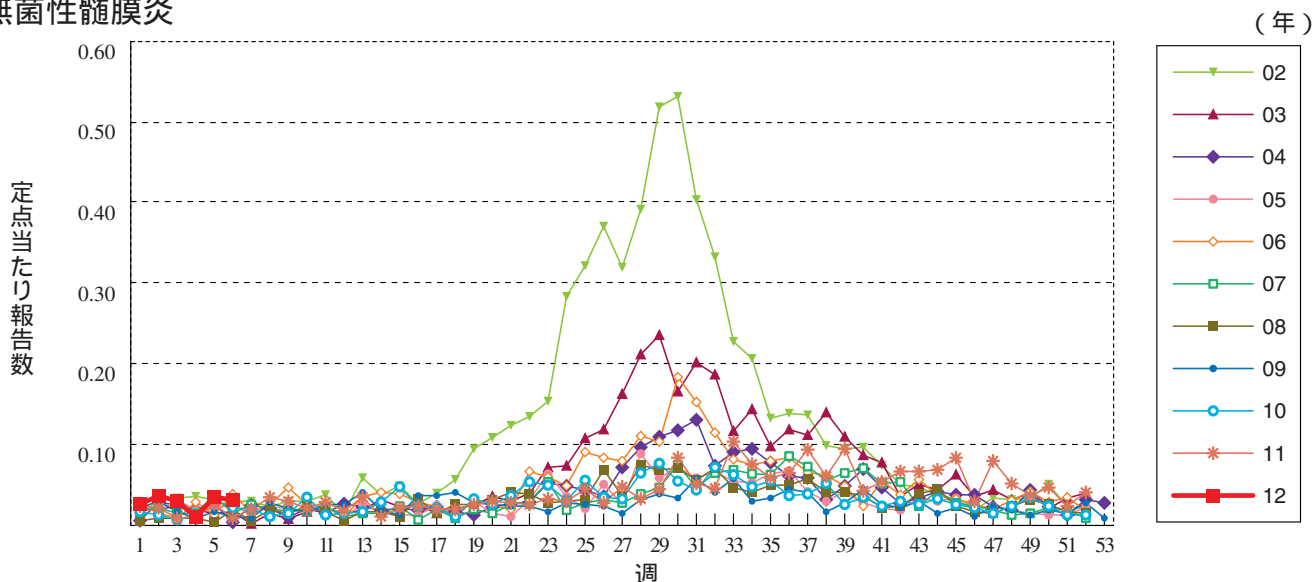
流行性角結膜炎



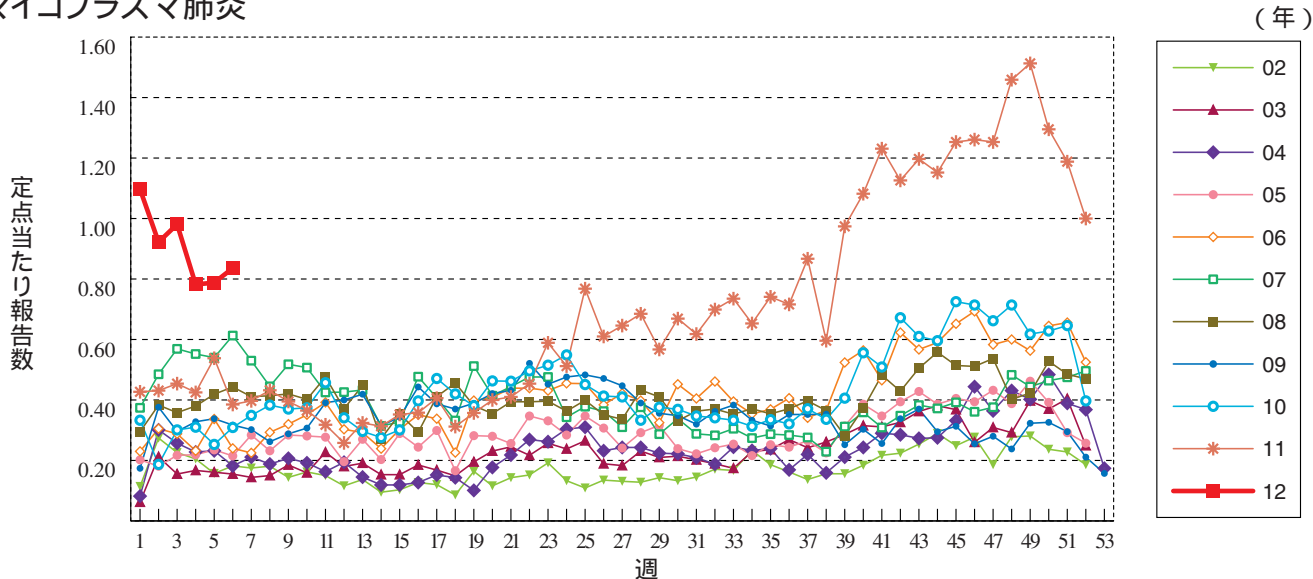
細菌性髄膜炎



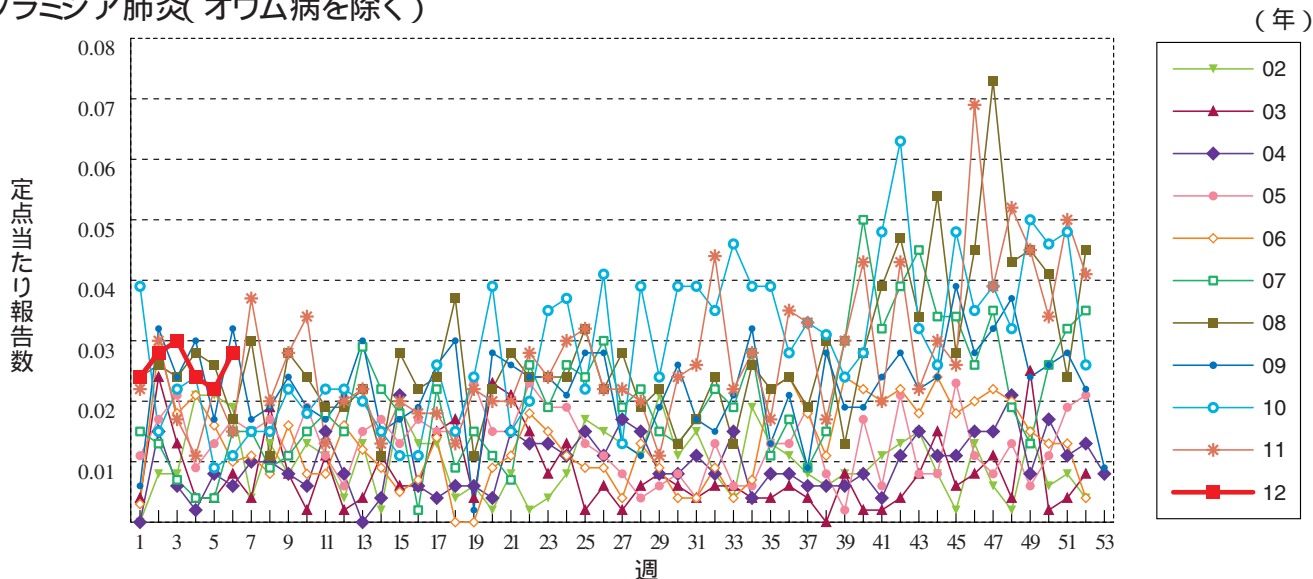
無菌性髄膜炎



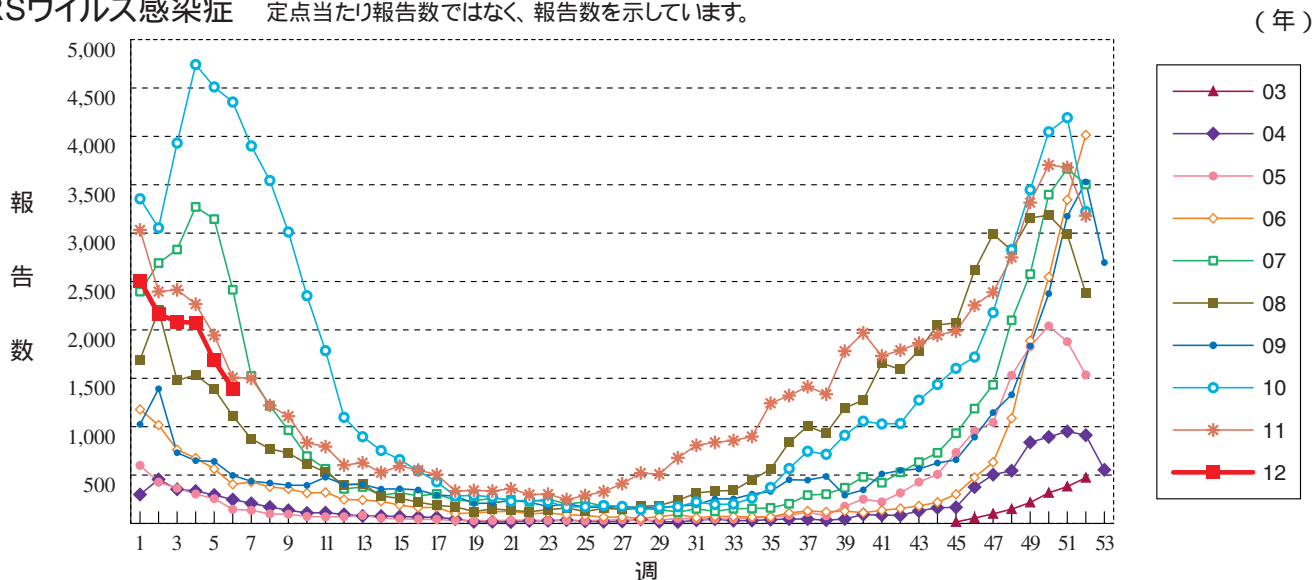
マイコプラズマ肺炎



クラミジア肺炎(オウム病を除く)

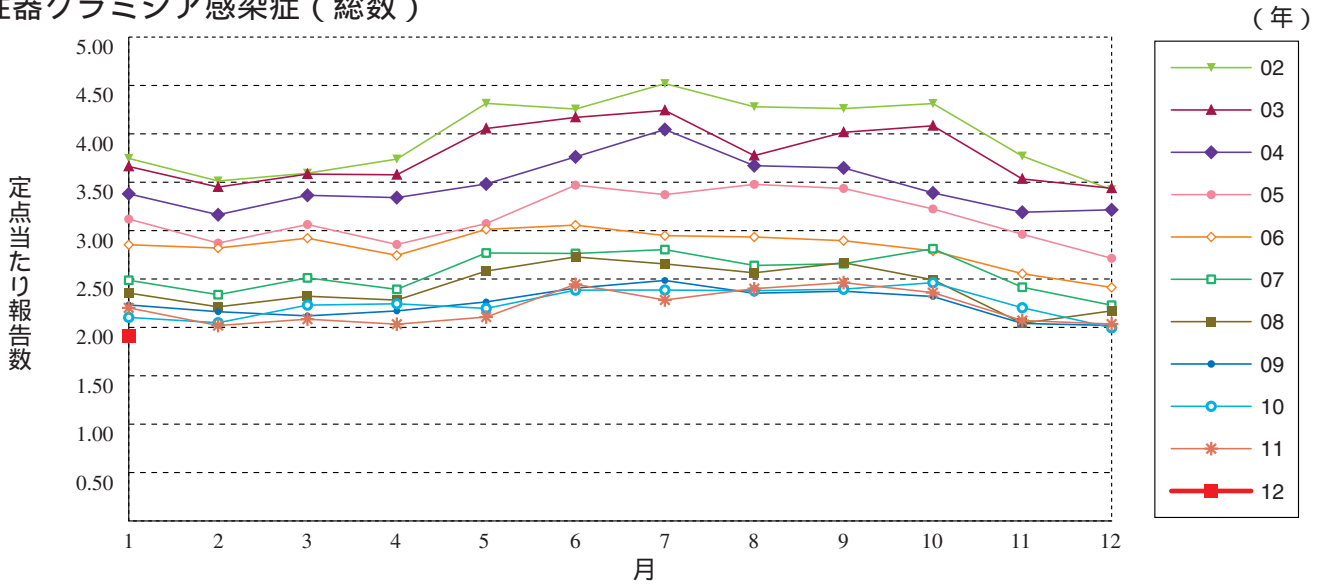


RSウイルス感染症 定点当たり報告数ではなく、報告数を示しています。

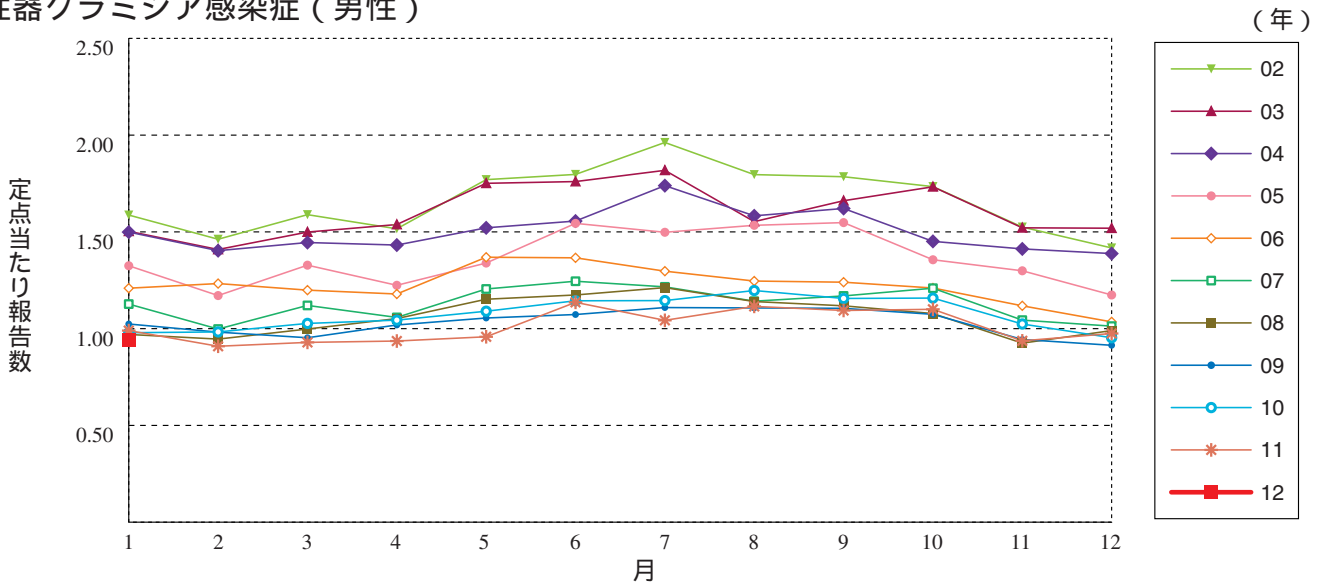


グラフ総覧(1月)

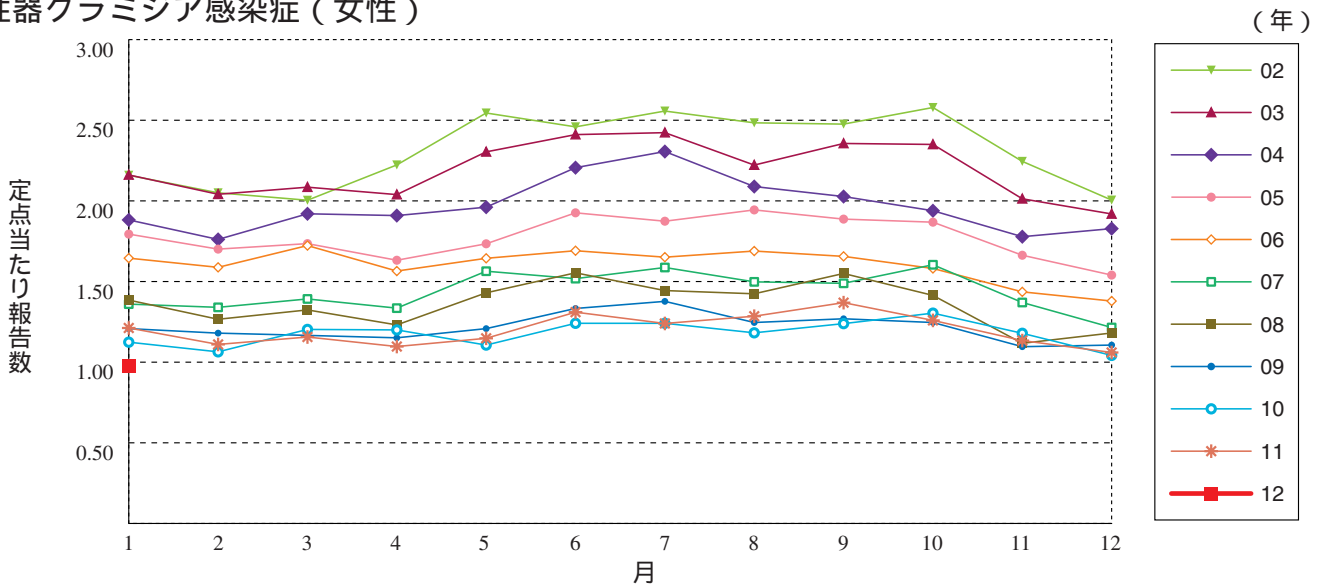
性器クラミジア感染症(総数)



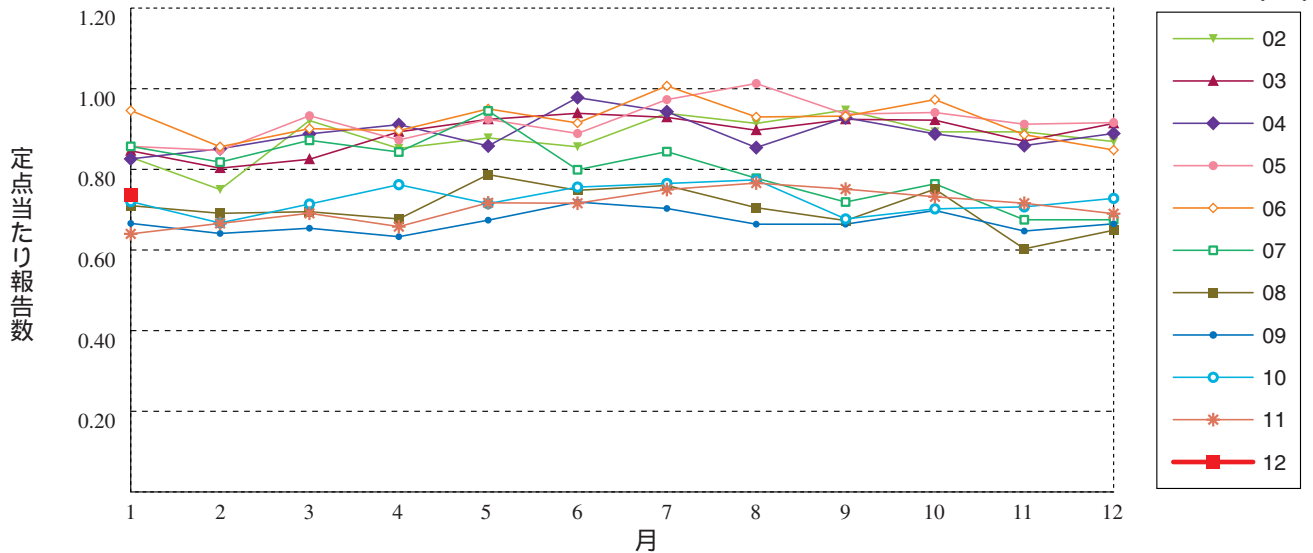
性器クラミジア感染症(男性)



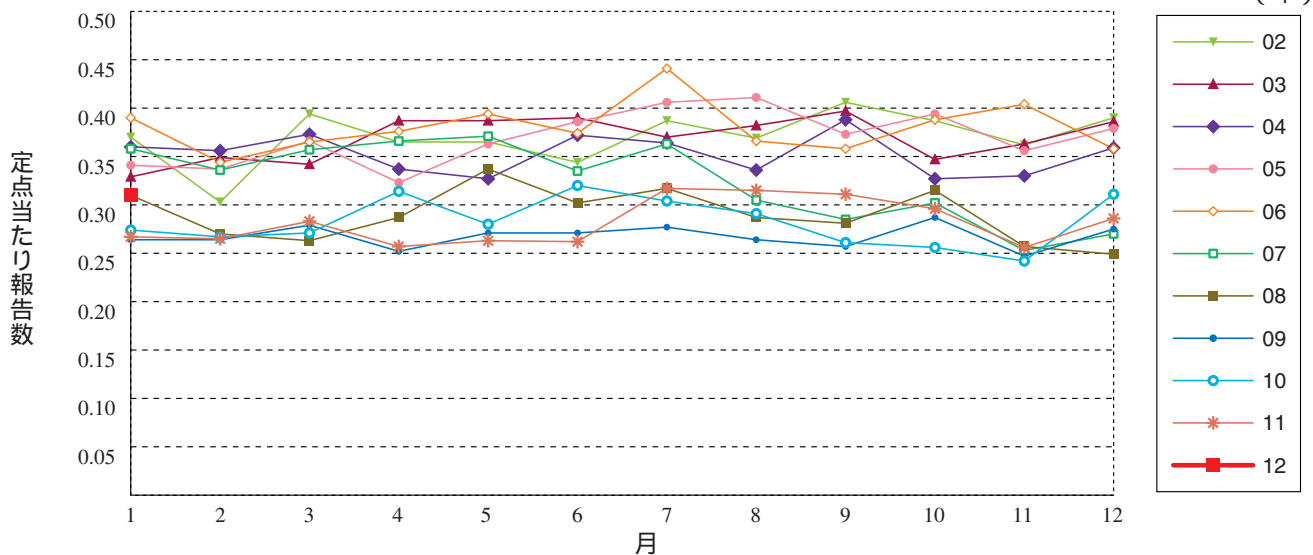
性器クラミジア感染症(女性)



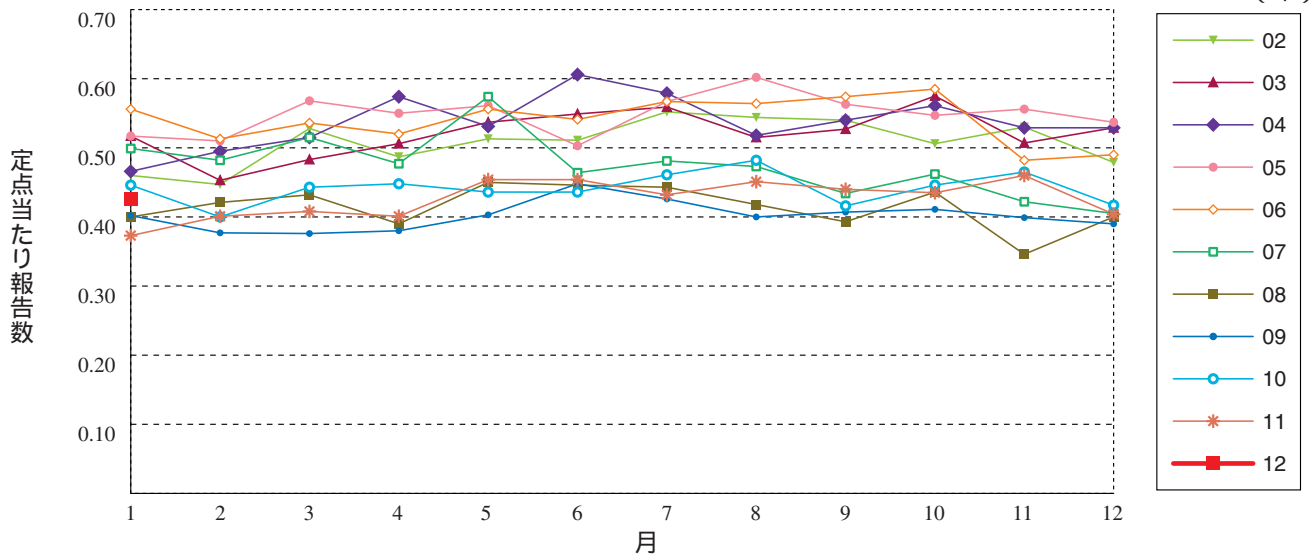
性器ヘルペスウイルス感染症（総数）



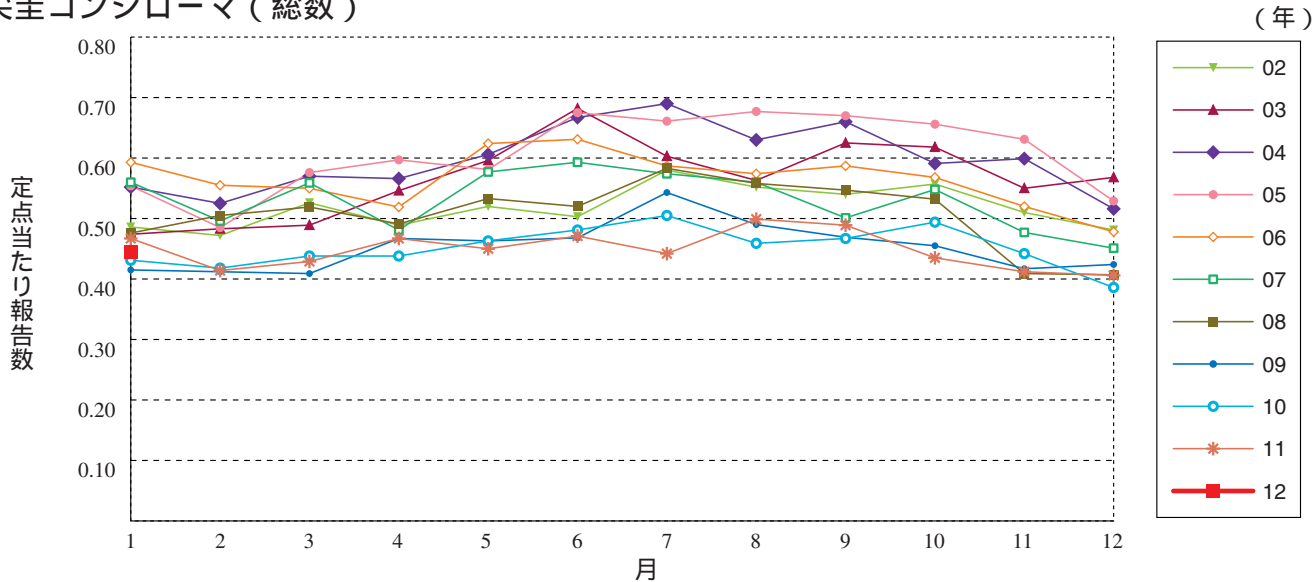
性器ヘルペスウイルス感染症（男性）



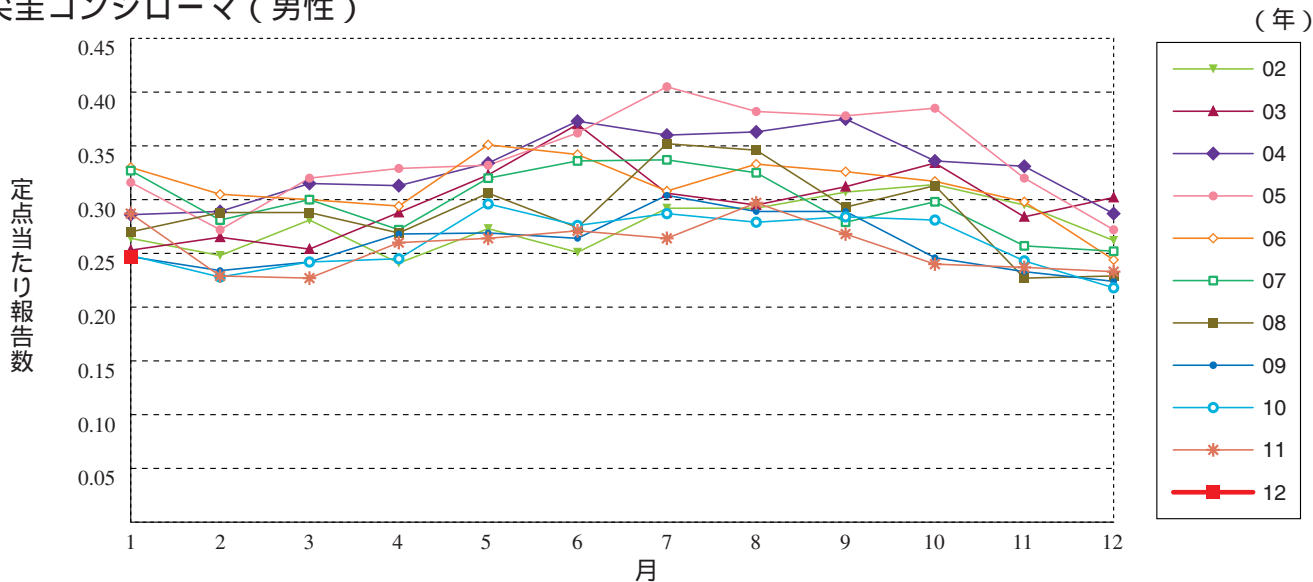
性器ヘルペスウイルス感染症（女性）



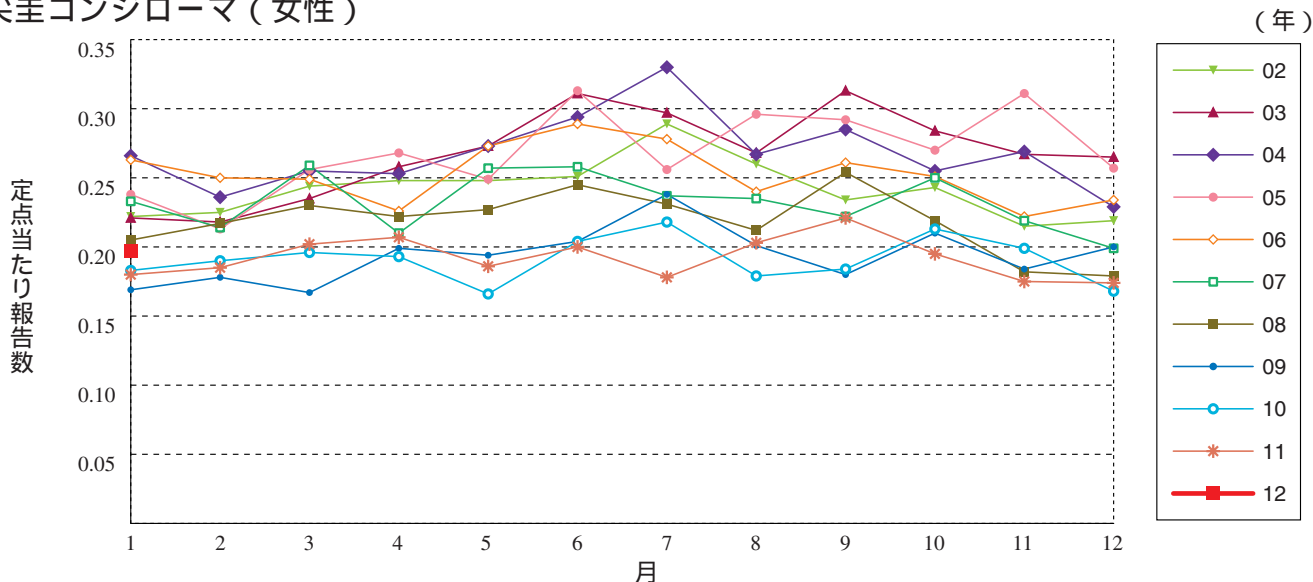
尖圭コンジローマ (総数)



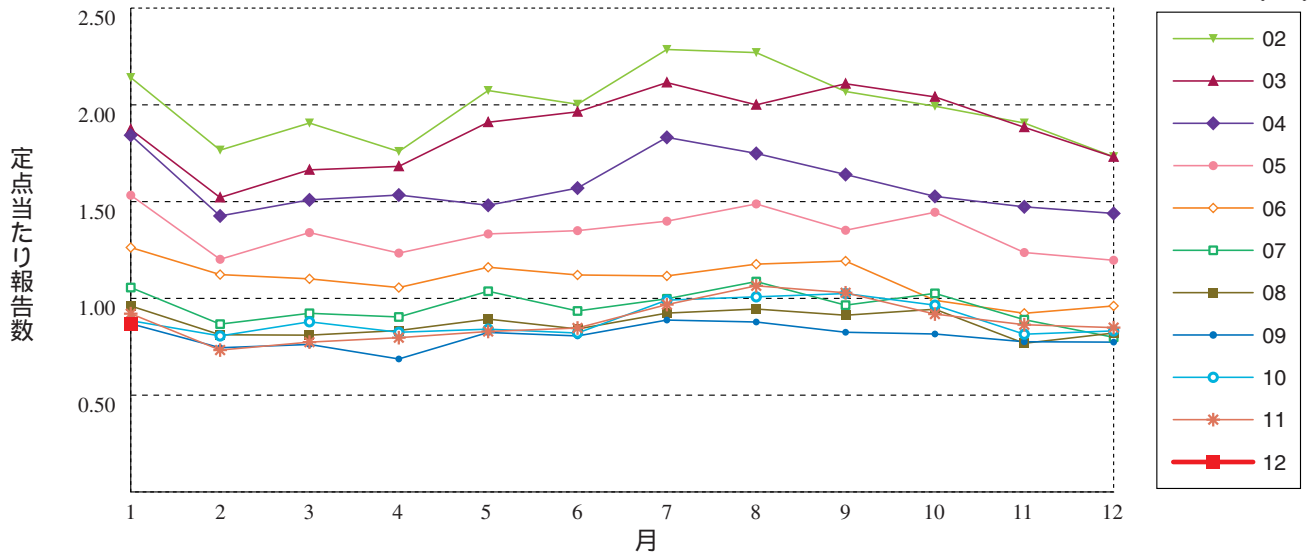
尖圭コンジローマ (男性)



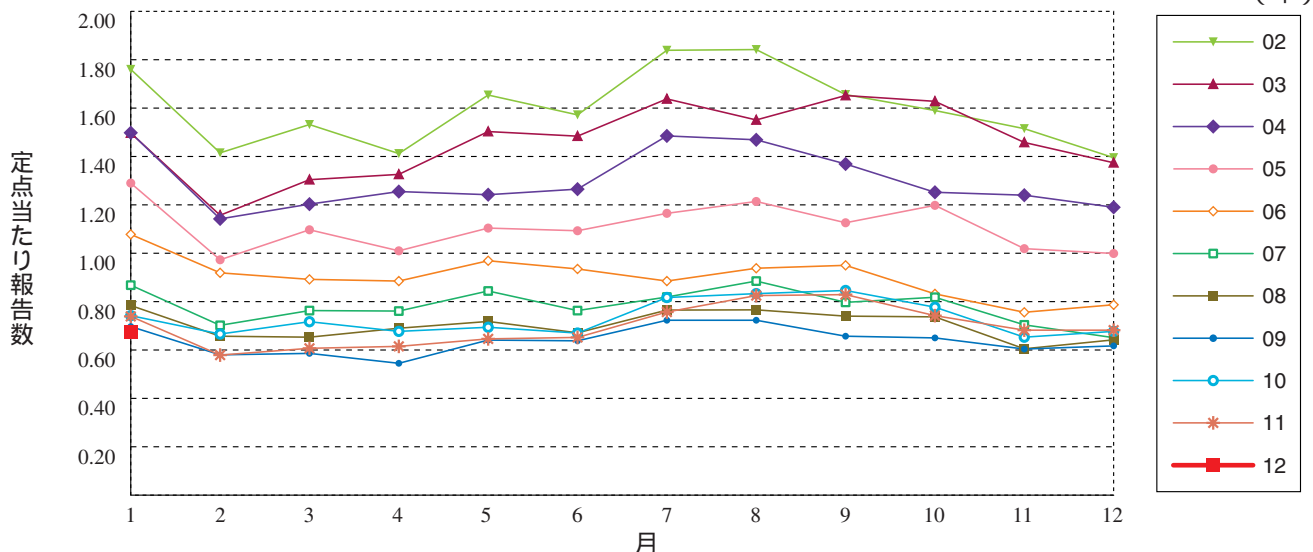
尖圭コンジローマ (女性)



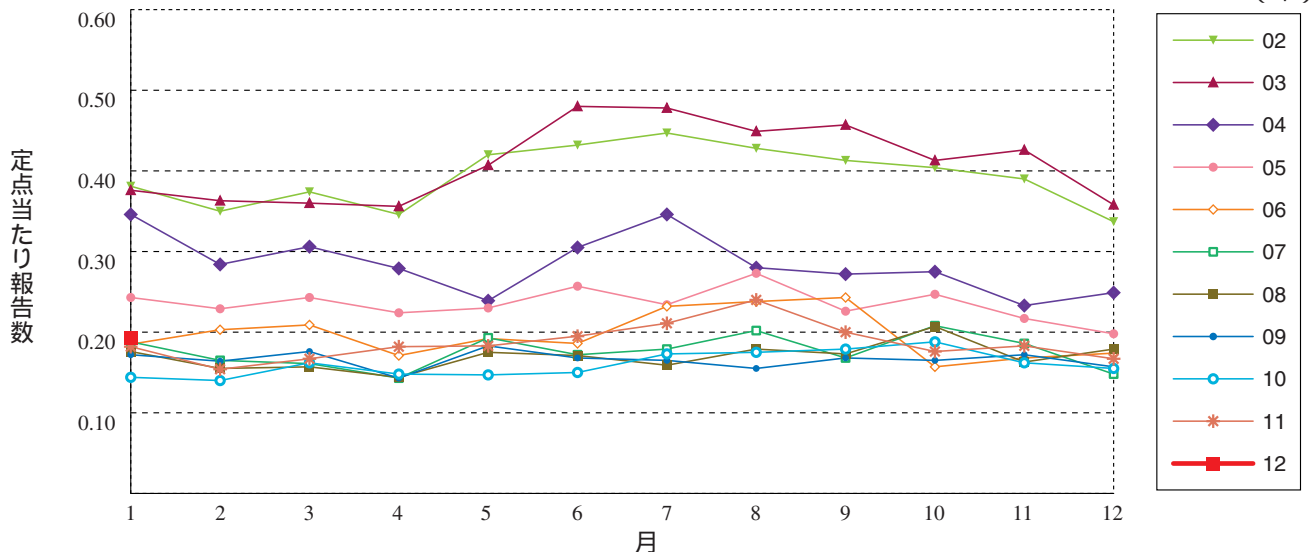
淋菌感染症 (総数)



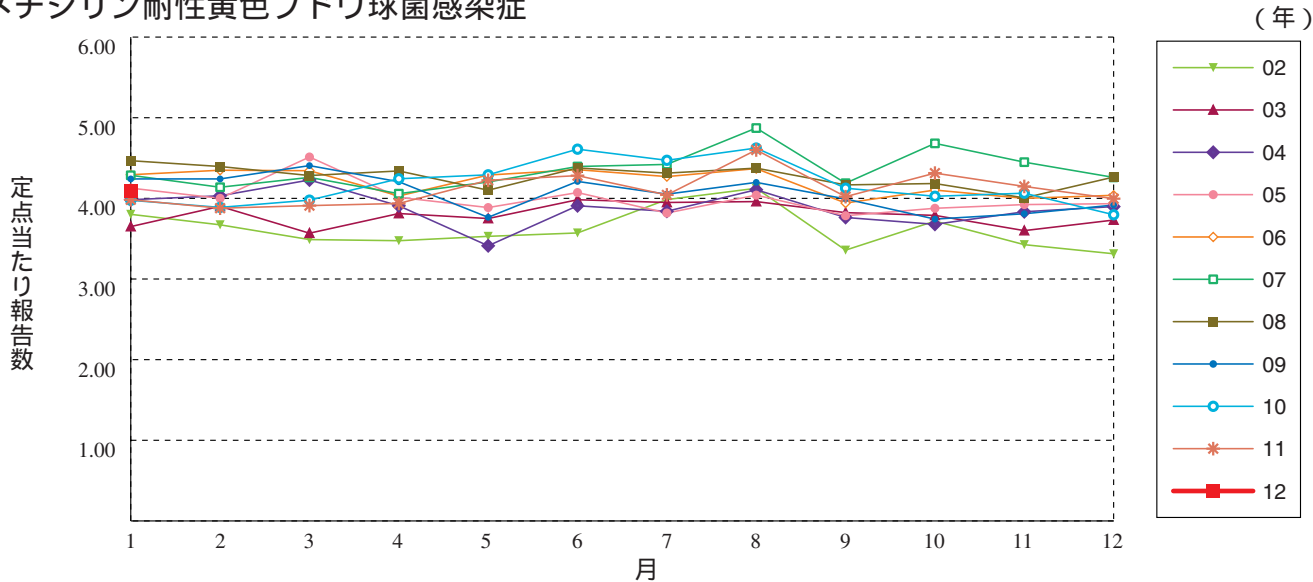
淋菌感染症 (男性)



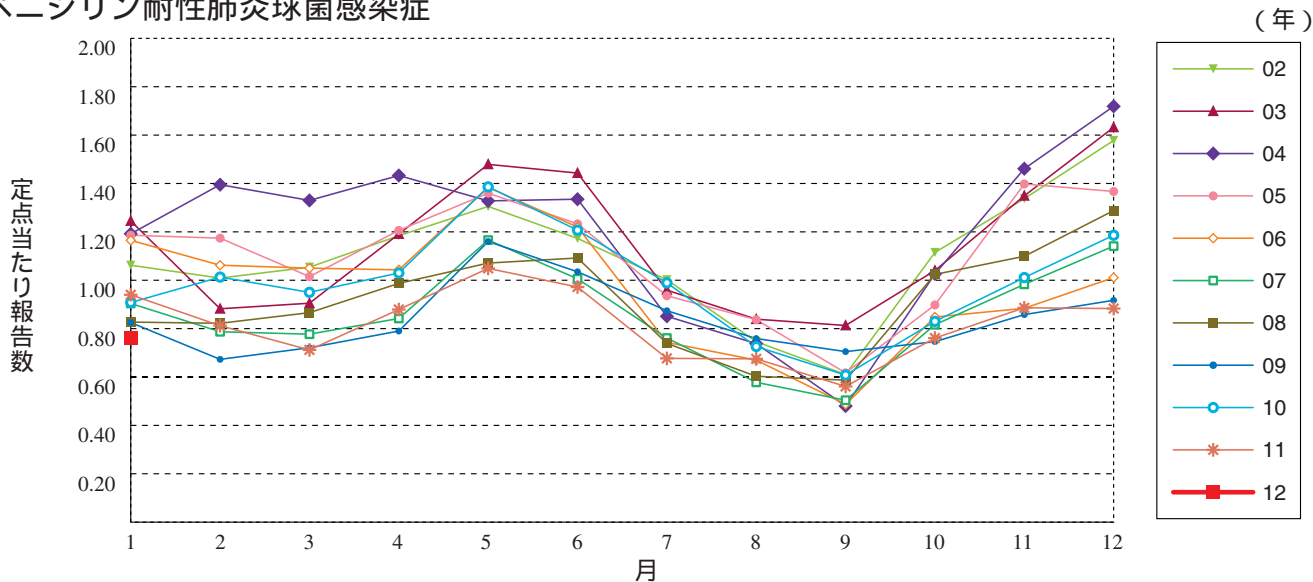
淋菌感染症 (女性)



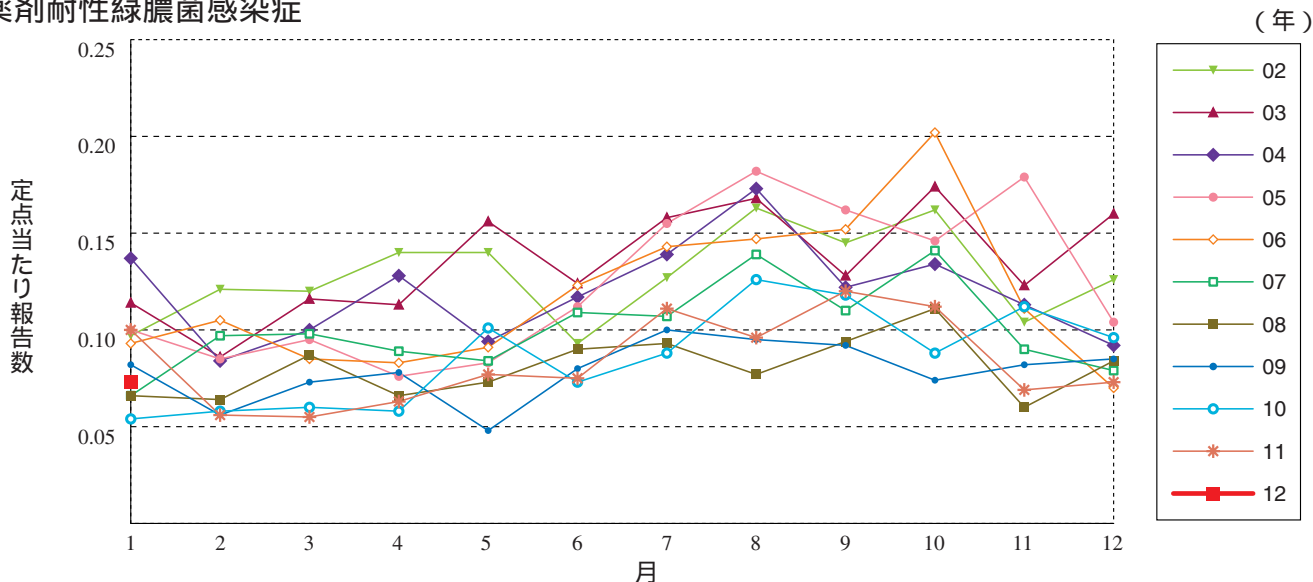
メチシリン耐性黄色ブドウ球菌感染症



ペニシリン耐性肺炎球菌感染症

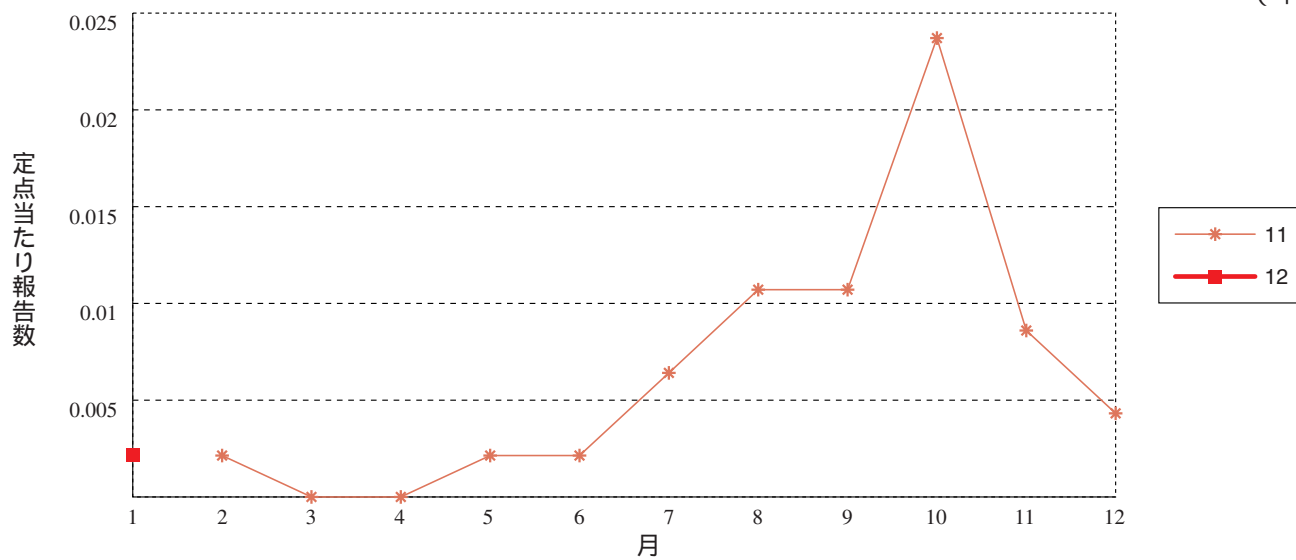


薬剤耐性緑膿菌感染症



薬剤耐性アシネトバクター感染症

(年)





1月のデータ 注 2月10日集計分

報告数・定点当り報告数, 疾病・都道府県・性別(総数)

2012年1月

	性器クラミジア感染症		性器ヘルペスウイルス感染症		尖圭コンジローマ		淋菌感染症		メチシリン耐性黄色ブドウ球菌感染症		ペニシリン耐性肺炎球菌感染症		薬剤耐性緑膿菌感染症		薬剤耐性アシネトバクター感染症	
	報告数	定点当り	報告数	定点当り	報告数	定点当り	報告数	定点当り	報告数	定点当り	報告数	定点当り	報告数	定点当り	報告数	定点当り
総数	1845	1.92	709	0.74	428	0.44	836	0.87	1897	4.09	354	0.76	34	0.07	1	0.00
北海道	136	3.24	33	0.79	26	0.62	47	1.12	74	3.22	7	0.30	-	-	-	-
青森県	22	1.69	8	0.62	8	0.62	11	0.85	5	0.83	2	0.33	-	-	-	-
岩手県	30	2.31	6	0.46	10	0.77	15	1.15	63	3.32	20	1.05	-	-	-	-
宮城県	34	1.89	20	1.11	14	0.78	23	1.28	37	3.08	6	0.50	-	-	-	-
秋田県	21	1.50	6	0.43	5	0.36	7	0.50	21	2.63	8	1.00	-	-	-	-
山形県	20	2.22	6	0.67	7	0.78	3	0.33	55	5.50	5	0.50	-	-	-	-
福島県	34	2.13	15	0.94	5	0.31	15	0.94	52	7.43	19	2.71	-	-	-	-
茨城県	75	3.57	16	0.76	4	0.19	11	0.52	31	2.82	-	-	-	-	-	-
栃木県	10	0.59	10	0.59	10	0.59	18	1.06	27	3.86	4	0.57	-	-	-	-
群馬県	87	3.63	9	0.38	10	0.42	20	0.83	23	2.88	13	1.63	1	0.13	-	-
埼玉県	69	1.30	35	0.66	28	0.53	41	0.77	17	1.89	8	0.89	-	-	-	-
千葉県	62	1.44	32	0.74	20	0.47	33	0.77	33	3.67	21	2.33	2	0.22	-	-
東京都	196	3.56	102	1.85	60	1.09	98	1.78	106	4.24	48	1.92	2	0.08	-	-
神奈川県	87	1.47	24	0.41	13	0.22	30	0.51	19	1.90	4	0.40	1	0.10	-	-
新潟県	18	1.20	4	0.27	1	0.07	15	1.00	97	7.46	22	1.69	5	0.38	-	-
富山県	6	0.60	2	0.20	2	0.20	3	0.30	10	2.00	1	0.20	-	-	-	-
石川県	17	1.70	10	1.00	2	0.20	8	0.80	14	2.80	1	0.20	-	-	-	-
福井県	4	0.80	8	1.60	-	-	2	0.40	25	4.17	10	1.67	-	-	-	-
山梨県	12	1.33	6	0.67	2	0.22	2	0.22	8	0.80	2	0.20	-	-	-	-
長野県	23	1.53	2	0.13	5	0.33	4	0.27	24	2.18	15	1.36	3	0.27	-	-
岐阜県	21	1.40	9	0.60	5	0.33	23	1.53	21	4.20	-	-	-	-	-	-
静岡県	55	1.90	13	0.45	8	0.28	24	0.83	64	6.40	7	0.70	-	-	-	-
愛知県	107	1.67	61	0.95	26	0.41	64	1.00	123	9.46	11	0.85	1	0.08	-	-
三重県	16	1.07	3	0.20	1	0.07	9	0.60	38	4.22	-	-	1	0.11	-	-
滋賀県	2	0.22	-	-	2	0.22	2	0.22	72	10.29	1	0.14	-	-	-	-
京都府	42	1.83	13	0.57	5	0.22	11	0.48	22	3.14	-	-	-	-	-	-
大阪府	153	2.39	61	0.95	49	0.77	76	1.19	59	3.93	17	1.13	2	0.13	-	-
兵庫県	64	1.42	28	0.62	11	0.24	27	0.60	39	3.55	2	0.18	-	-	-	-
奈良県	7	0.78	3	0.33	1	0.11	6	0.67	20	3.33	6	1.00	2	0.33	-	-
和歌山県	9	1.13	2	0.25	7	0.88	6	0.75	29	2.64	5	0.45	-	-	-	-
鳥取県	36	5.14	8	1.14	5	0.71	10	1.43	29	5.80	3	0.60	-	-	-	-
島根県	7	1.17	2	0.33	2	0.33	5	0.83	31	3.88	1	0.13	-	-	-	-
岡山県	30	1.76	6	0.35	8	0.47	15	0.88	6	1.20	-	-	-	-	-	-
広島県	45	1.96	16	0.70	8	0.35	14	0.61	125	5.95	24	1.14	6	0.29	-	-
山口県	13	1.08	7	0.58	5	0.42	5	0.42	52	5.78	11	1.22	-	-	-	-
徳島県	18	3.00	13	2.17	5	0.83	2	0.33	32	5.33	-	-	-	-	-	-
香川県	15	1.00	12	0.80	12	0.80	9	0.60	13	2.60	1	0.20	-	-	-	-
愛媛県	10	0.91	3	0.27	4	0.36	7	0.64	28	4.67	1	0.17	1	0.17	-	-
高知県	2	0.33	-	-	-	-	-	-	18	2.57	10	1.43	-	-	-	-
福岡県	101	2.73	35	0.95	16	0.43	49	1.32	53	3.53	11	0.73	-	-	-	-
佐賀県	19	2.71	3	0.43	1	0.14	18	2.57	9	1.50	-	-	-	-	-	-
長崎県	6	0.60	10	1.00	2	0.20	5	0.50	61	5.55	4	0.36	2	0.18	1	0.09
熊本県	31	2.38	19	1.46	4	0.31	16	1.23	68	4.53	6	0.40	2	0.13	-	-
大分県	9	0.90	7	0.70	3	0.30	5	0.50	36	3.27	13	1.18	1	0.09	-	-
宮崎県	22	1.69	8	0.62	-	-	3	0.23	24	3.43	4	0.57	1	0.14	-	-
鹿児島県	28	1.75	8	0.50	6	0.38	15	0.94	11	0.92	-	-	-	-	-	-
沖縄県	14	1.17	5	0.42	-	-	4	0.33	73	10.43	-	-	1	0.14	-	-

報告数・定点当り報告数, 疾病・都道府県・性別(男)

2012年1月

	性器クラミジア感染症		性器ヘルペスウイルス感染症		尖圭コンジローマ		淋菌感染症		メチシリン耐性黄色ブドウ球菌感染症		ペニシリン耐性肺炎球菌感染症		薬剤耐性緑膿菌感染症		薬剤耐性アシネトバクター感染症	
	報告数	定点当り	報告数	定点当り	報告数	定点当り	報告数	定点当り	報告数	定点当り	報告数	定点当り	報告数	定点当り	報告数	定点当り
総数	906	0.94	299	0.31	238	0.25	650	0.67	1184	2.55	214	0.46	22	0.05	-	-
北海道	46	1.10	13	0.31	15	0.36	21	0.50	52	2.26	6	0.26	-	-	-	-
青森県	7	0.54	6	0.46	7	0.54	7	0.54	3	0.50	1	0.17	-	-	-	-
岩手県	15	1.15	4	0.31	6	0.46	14	1.08	38	2.00	9	0.47	-	-	-	-
宮城県	16	0.89	6	0.33	13	0.72	16	0.89	26	2.17	4	0.33	-	-	-	-
秋田県	8	0.57	3	0.21	2	0.14	4	0.29	10	1.25	7	0.88	-	-	-	-
山形県	2	0.22	1	0.11	2	0.22	2	0.22	30	3.00	3	0.30	-	-	-	-
福島県	23	1.44	6	0.38	3	0.19	14	0.88	34	4.86	13	1.86	-	-	-	-
茨城県	41	1.95	2	0.10	1	0.05	7	0.33	18	1.64	-	-	-	-	-	-
栃木県	7	0.41	5	0.29	5	0.29	18	1.06	15	2.14	3	0.43	-	-	-	-
群馬県	54	2.25	-	-	4	0.17	15	0.63	18	2.25	4	0.50	-	-	-	-
埼玉県	35	0.66	11	0.21	14	0.26	36	0.68	14	1.56	6	0.67	-	-	-	-
千葉県	32	0.74	17	0.40	12	0.28	26	0.60	25	2.78	14	1.56	2	0.22	-	-
東京都	114	2.07	73	1.33	34	0.62	82	1.49	64	2.56	29	1.16	1	0.04	-	-
神奈川県	46	0.78	13	0.22	8	0.14	24	0.41	12	1.20	3	0.30	-	-	-	-
新潟県	11	0.73	2	0.13	-	-	14	0.93	68	5.23	12	0.92	4	0.31	-	-
富山県	2	0.20	-	-	-	-	3	0.30	5	1.00	-	-	-	-	-	-
石川県	9	0.90	4	0.40	1	0.10	7	0.70	9	1.80	-	-	-	-	-	-
福井県	-	-	-	-	-	-	2	0.40	16	2.67	8	1.33	-	-	-	-
山梨県	1	0.11	-	-	-	-	1	0.11	3	0.30	-	-	-	-	-	-
長野県	11	0.73	2	0.13	2	0.13	2	0.13	16	1.45	8	0.73	2	0.18	-	-
岐阜県	15	1.00	6	0.40	5	0.33	20	1.33	17	3.40	-	-	-	-	-	-
静岡県	29	1.00	6	0.21	3	0.10	20	0.69	14	1.40	-	-	-	-	-	-
愛知県	59	0.92	18	0.28	15	0.23	59	0.92	82	6.31	5	0.38	-	-	-	-
三重県	10	0.67	2	0.13	1	0.07	8	0.53	25	2.78	-	-	-	-	-	-
滋賀県	1	0.11	-	-	1	0.11	2	0.22	45	6.43	1	0.14	-	-	-	-
京都府	18	0.78	1	0.04	1	0.04	5	0.22	14	2.00	-	-	-	-	-	-
大阪府	48	0.75	22	0.34	22	0.34	52	0.81	31	2.07	12	0.80	1	0.07	-	-
兵庫県	39	0.87	12	0.27	8	0.18	23	0.51	24	2.18	2	0.18	-	-	-	-
奈良県	5	0.56	2	0.22	1	0.11	6	0.67	14	2.33	4	0.67	2	0.33	-	-
和歌山県	6	0.75	1	0.13	7	0.88	6	0.75	19	1.73	2	0.18	-	-	-	-
鳥取県	19	2.71	3	0.43	3	0.43	9	1.29	20	4.00	2	0.40	-	-	-	-
島根県	4	0.67	-	-	1	0.17	5	0.83	22	2.75	1	0.13	-	-	-	-
岡山県	4	0.24	2	0.12	4	0.24	4	0.24	3	0.60	-	-	-	-	-	-
広島県	26	1.13	8	0.35	4	0.17	14	0.61	86	4.10	15	0.71	4	0.19	-	-
山口県	3	0.25	3	0.25	2	0.17	4	0.33	37	4.11	7	0.78	-	-	-	-
徳島県	17	2.83	7	1.17	4	0.67	2	0.33	20	3.33	-	-	-	-	-	-
香川県	6	0.40	5	0.33	6	0.40	6	0.40	6	1.20	1	0.20	-	-	-	-
愛媛県	5	0.45	2	0.18	3	0.27	7	0.64	17	2.83	1	0.17	1	0.17	-	-
高知県	-	-	-	-	-	-	-	-	11	1.57	8	1.14	-	-	-	-
福岡県	54	1.46	17	0.46	11	0.30	38	1.03	32	2.13	4	0.27	-	-	-	-
佐賀県	12	1.71	1	0.14	-	-	17	2.43	4	0.67	-	-	-	-	-	-
長崎県	4	0.40	3	0.30	-	-	2	0.20	35	3.18	1	0.09	1	0.09	-	-
熊本県	6	0.46	5	0.38	2	0.15	10	0.77	41	2.73	6	0.40	2	0.13	-	-
大分県	7	0.70	2	0.20	1	0.10	4	0.40	20	1.82	9	0.82	1	0.09	-	-
宮崎県	12	0.92	2	0.15	-	-	3	0.23	16	2.29	3	0.43	1	0.14	-	-
鹿児島県	15	0.94	1	0.06	4	0.25	9	0.56	8	0.67	-	-	-	-	-	-
沖縄県	2	0.17	-	-	-	-	-	-	45	6.43	-	-	-	-	-	-

報告数・定点当り報告数, 疾病・都道府県・性別(女)

2012年1月

	性器クラミジア感染症		性器ヘルペスウイルス感染症		尖圭コンジローマ		淋菌感染症		メチシリン耐性黄色ブドウ球菌感染症		ペニシリン耐性肺炎球菌感染症		薬剤耐性緑膿菌感染症		薬剤耐性アシネトバクター感染症	
	報告数	定点当り	報告数	定点当り	報告数	定点当り	報告数	定点当り	報告数	定点当り	報告数	定点当り	報告数	定点当り	報告数	定点当り
総数	939	0.98	410	0.43	190	0.20	186	0.19	713	1.54	140	0.30	12	0.03	1	0.00
北海道	90	2.14	20	0.48	11	0.26	26	0.62	22	0.96	1	0.04	-	-	-	-
青森県	15	1.15	2	0.15	1	0.08	4	0.31	2	0.33	1	0.17	-	-	-	-
岩手県	15	1.15	2	0.15	4	0.31	1	0.08	25	1.32	11	0.58	-	-	-	-
宮城県	18	1.00	14	0.78	1	0.06	7	0.39	11	0.92	2	0.17	-	-	-	-
秋田県	13	0.93	3	0.21	3	0.21	3	0.21	11	1.38	1	0.13	-	-	-	-
山形県	18	2.00	5	0.56	5	0.56	1	0.11	25	2.50	2	0.20	-	-	-	-
福島県	11	0.69	9	0.56	2	0.13	1	0.06	18	2.57	6	0.86	-	-	-	-
茨城県	34	1.62	14	0.67	3	0.14	4	0.19	13	1.18	-	-	-	-	-	-
栃木県	3	0.18	5	0.29	5	0.29	-	-	12	1.71	1	0.14	-	-	-	-
群馬県	33	1.38	9	0.38	6	0.25	5	0.21	5	0.63	9	1.13	1	0.13	-	-
埼玉県	34	0.64	24	0.45	14	0.26	5	0.09	3	0.33	2	0.22	-	-	-	-
千葉県	30	0.70	15	0.35	8	0.19	7	0.16	8	0.89	7	0.78	-	-	-	-
東京都	82	1.49	29	0.53	26	0.47	16	0.29	42	1.68	19	0.76	1	0.04	-	-
神奈川県	41	0.69	11	0.19	5	0.08	6	0.10	7	0.70	1	0.10	1	0.10	-	-
新潟県	7	0.47	2	0.13	1	0.07	1	0.07	29	2.23	10	0.77	1	0.08	-	-
富山県	4	0.40	2	0.20	2	0.20	-	-	5	1.00	1	0.20	-	-	-	-
石川県	8	0.80	6	0.60	1	0.10	1	0.10	5	1.00	1	0.20	-	-	-	-
福井県	4	0.80	8	1.60	-	-	-	-	9	1.50	2	0.33	-	-	-	-
山梨県	11	1.22	6	0.67	2	0.22	1	0.11	5	0.50	2	0.20	-	-	-	-
長野県	12	0.80	-	-	3	0.20	2	0.13	8	0.73	7	0.64	1	0.09	-	-
岐阜県	6	0.40	3	0.20	-	-	3	0.20	4	0.80	-	-	-	-	-	-
静岡県	26	0.90	7	0.24	5	0.17	4	0.14	50	5.00	7	0.70	-	-	-	-
愛知県	48	0.75	43	0.67	11	0.17	5	0.08	41	3.15	6	0.46	1	0.08	-	-
三重県	6	0.40	1	0.07	-	-	1	0.07	13	1.44	-	-	1	0.11	-	-
滋賀県	1	0.11	-	-	1	0.11	-	-	27	3.86	-	-	-	-	-	-
京都府	24	1.04	12	0.52	4	0.17	6	0.26	8	1.14	-	-	-	-	-	-
大阪府	105	1.64	39	0.61	27	0.42	24	0.38	28	1.87	5	0.33	1	0.07	-	-
兵庫県	25	0.56	16	0.36	3	0.07	4	0.09	15	1.36	-	-	-	-	-	-
奈良県	2	0.22	1	0.11	-	-	-	-	6	1.00	2	0.33	-	-	-	-
和歌山県	3	0.38	1	0.13	-	-	-	-	10	0.91	3	0.27	-	-	-	-
鳥取県	17	2.43	5	0.71	2	0.29	1	0.14	9	1.80	1	0.20	-	-	-	-
島根県	3	0.50	2	0.33	1	0.17	-	-	9	1.13	-	-	-	-	-	-
岡山県	26	1.53	4	0.24	4	0.24	11	0.65	3	0.60	-	-	-	-	-	-
広島県	19	0.83	8	0.35	4	0.17	-	-	39	1.86	9	0.43	2	0.10	-	-
山口県	10	0.83	4	0.33	3	0.25	1	0.08	15	1.67	4	0.44	-	-	-	-
徳島県	1	0.17	6	1.00	1	0.17	-	-	12	2.00	-	-	-	-	-	-
香川県	9	0.60	7	0.47	6	0.40	3	0.20	7	1.40	-	-	-	-	-	-
愛媛県	5	0.45	1	0.09	1	0.09	-	-	11	1.83	-	-	-	-	-	-
高知県	2	0.33	-	-	-	-	-	-	7	1.00	2	0.29	-	-	-	-
福岡県	47	1.27	18	0.49	5	0.14	11	0.30	21	1.40	7	0.47	-	-	-	-
佐賀県	7	1.00	2	0.29	1	0.14	1	0.14	5	0.83	-	-	-	-	-	-
長崎県	2	0.20	7	0.70	2	0.20	3	0.30	26	2.36	3	0.27	1	0.09	1	0.09
熊本県	25	1.92	14	1.08	2	0.15	6	0.46	27	1.80	-	-	-	-	-	-
大分県	2	0.20	5	0.50	2	0.20	1	0.10	16	1.45	4	0.36	-	-	-	-
宮崎県	10	0.77	6	0.46	-	-	-	-	8	1.14	1	0.14	-	-	-	-
鹿児島県	13	0.81	7	0.44	2	0.13	6	0.38	3	0.25	-	-	-	-	-	-
沖縄県	12	1.00	5	0.42	-	-	4	0.33	28	4.00	-	-	1	0.14	-	-



6週のデータ

注) 表中の報告数は2月15日集計分であり、その後の報告は次週以降の累積に反映されます。
 新型インフルエンザは掲載していません。

報告数・累積報告数、疾病・都道府県別

2012年6週

	エボラ出血熱		クリミア・コンゴ出血熱		痘 そう		南米出血熱		ペ ス ト		マールブルグ病		ラッサ熱		急性灰白髄炎		結 核	
	報告数	累積	報告数	累積	報告数	累積	報告数	累積	報告数	累積	報告数	累積	報告数	累積	報告数	累積	報告数	累積
総 数	-	-	-	-	-	-	-	-	-	-	-	-	-	-	-	-	337	2626
北海道	-	-	-	-	-	-	-	-	-	-	-	-	-	-	-	-	5	83
青森県	-	-	-	-	-	-	-	-	-	-	-	-	-	-	-	-	4	38
岩手県	-	-	-	-	-	-	-	-	-	-	-	-	-	-	-	-	1	23
宮城県	-	-	-	-	-	-	-	-	-	-	-	-	-	-	-	-	9	42
秋田県	-	-	-	-	-	-	-	-	-	-	-	-	-	-	-	-	3	20
山形県	-	-	-	-	-	-	-	-	-	-	-	-	-	-	-	-	4	24
福島県	-	-	-	-	-	-	-	-	-	-	-	-	-	-	-	-	8	33
茨城県	-	-	-	-	-	-	-	-	-	-	-	-	-	-	-	-	18	72
栃木県	-	-	-	-	-	-	-	-	-	-	-	-	-	-	-	-	5	28
群馬県	-	-	-	-	-	-	-	-	-	-	-	-	-	-	-	-	2	24
埼玉県	-	-	-	-	-	-	-	-	-	-	-	-	-	-	-	-	9	103
千葉県	-	-	-	-	-	-	-	-	-	-	-	-	-	-	-	-	28	154
東京都	-	-	-	-	-	-	-	-	-	-	-	-	-	-	-	-	49	405
神奈川県	-	-	-	-	-	-	-	-	-	-	-	-	-	-	-	-	30	226
新潟県	-	-	-	-	-	-	-	-	-	-	-	-	-	-	-	-	3	30
富山県	-	-	-	-	-	-	-	-	-	-	-	-	-	-	-	-	3	21
石川県	-	-	-	-	-	-	-	-	-	-	-	-	-	-	-	-	3	19
福井県	-	-	-	-	-	-	-	-	-	-	-	-	-	-	-	-	3	10
山梨県	-	-	-	-	-	-	-	-	-	-	-	-	-	-	-	-	3	13
長野県	-	-	-	-	-	-	-	-	-	-	-	-	-	-	-	-	2	27
岐阜県	-	-	-	-	-	-	-	-	-	-	-	-	-	-	-	-	10	45
静岡県	-	-	-	-	-	-	-	-	-	-	-	-	-	-	-	-	7	41
愛知県	-	-	-	-	-	-	-	-	-	-	-	-	-	-	-	-	14	176
三重県	-	-	-	-	-	-	-	-	-	-	-	-	-	-	-	-	4	32
滋賀県	-	-	-	-	-	-	-	-	-	-	-	-	-	-	-	-	3	29
京都府	-	-	-	-	-	-	-	-	-	-	-	-	-	-	-	-	1	47
大阪府	-	-	-	-	-	-	-	-	-	-	-	-	-	-	-	-	21	131
兵庫県	-	-	-	-	-	-	-	-	-	-	-	-	-	-	-	-	11	94
奈良県	-	-	-	-	-	-	-	-	-	-	-	-	-	-	-	-	2	24
和歌山県	-	-	-	-	-	-	-	-	-	-	-	-	-	-	-	-	5	35
鳥取県	-	-	-	-	-	-	-	-	-	-	-	-	-	-	-	-	-	10
島根県	-	-	-	-	-	-	-	-	-	-	-	-	-	-	-	-	1	38
岡山県	-	-	-	-	-	-	-	-	-	-	-	-	-	-	-	-	1	19
広島県	-	-	-	-	-	-	-	-	-	-	-	-	-	-	-	-	18	75
山口県	-	-	-	-	-	-	-	-	-	-	-	-	-	-	-	-	8	42
徳島県	-	-	-	-	-	-	-	-	-	-	-	-	-	-	-	-	-	26
香川県	-	-	-	-	-	-	-	-	-	-	-	-	-	-	-	-	1	13
愛媛県	-	-	-	-	-	-	-	-	-	-	-	-	-	-	-	-	6	35
高知県	-	-	-	-	-	-	-	-	-	-	-	-	-	-	-	-	-	4
福岡県	-	-	-	-	-	-	-	-	-	-	-	-	-	-	-	-	12	125
佐賀県	-	-	-	-	-	-	-	-	-	-	-	-	-	-	-	-	-	14
長崎県	-	-	-	-	-	-	-	-	-	-	-	-	-	-	-	-	3	42
熊本県	-	-	-	-	-	-	-	-	-	-	-	-	-	-	-	-	-	23
大分県	-	-	-	-	-	-	-	-	-	-	-	-	-	-	-	-	4	29
宮崎県	-	-	-	-	-	-	-	-	-	-	-	-	-	-	-	-	5	27
鹿児島県	-	-	-	-	-	-	-	-	-	-	-	-	-	-	-	-	5	36
沖縄県	-	-	-	-	-	-	-	-	-	-	-	-	-	-	-	-	3	19

*病原体がSARSコロナウイルスであるものに限る。

報告数・累積報告数, 疾病・都道府県別

2012年6週

	ジフテリア		重症急性 呼吸器症候群*		鳥インフル エンザ (H5N1)		コレラ		細菌性赤痢		腸管出血性 大腸菌感染症		腸チフス		パラチフス		E型肝炎	
	報告数	累積	報告数	累積	報告数	累積	報告数	累積	報告数	累積	報告数	累積	報告数	累積	報告数	累積	報告数	累積
総 数	-	-	-	-	-	-	1	1	4	18	4	72	1	1	1	2	2	19
北海道	-	-	-	-	-	-	-	-	-	-	-	2	-	-	-	-	-	7
青森県	-	-	-	-	-	-	-	-	-	-	-	-	-	-	-	-	-	-
岩手県	-	-	-	-	-	-	-	-	-	-	-	1	-	-	-	-	-	-
宮城県	-	-	-	-	-	-	-	-	-	-	-	1	-	-	-	-	-	-
秋田県	-	-	-	-	-	-	-	-	-	-	-	-	-	-	-	-	-	-
山形県	-	-	-	-	-	-	-	-	-	-	-	-	-	-	-	-	-	-
福島県	-	-	-	-	-	-	-	-	1	1	-	-	-	-	-	-	-	2
茨城県	-	-	-	-	-	-	-	-	-	-	-	1	-	-	-	-	1	2
栃木県	-	-	-	-	-	-	-	-	-	-	-	-	-	-	-	-	-	-
群馬県	-	-	-	-	-	-	-	-	-	1	-	4	-	-	-	-	1	1
埼玉県	-	-	-	-	-	-	-	-	-	1	-	5	-	-	-	-	-	-
千葉県	-	-	-	-	-	-	-	-	1	2	1	5	-	-	-	-	-	-
東京都	-	-	-	-	-	-	-	-	2	6	1	2	1	1	1	1	-	4
神奈川県	-	-	-	-	-	-	1	-	1	-	-	-	-	-	-	1	-	-
新潟県	-	-	-	-	-	-	-	-	-	-	-	-	-	-	-	-	-	-
富山県	-	-	-	-	-	-	-	-	-	-	-	1	-	-	-	-	-	-
石川県	-	-	-	-	-	-	-	-	-	-	-	-	-	-	-	-	-	-
福井県	-	-	-	-	-	-	-	-	-	1	-	3	-	-	-	-	-	-
山梨県	-	-	-	-	-	-	-	-	-	-	-	-	-	-	-	-	-	-
長野県	-	-	-	-	-	-	-	-	-	-	-	1	-	-	-	-	-	-
岐阜県	-	-	-	-	-	-	-	-	-	1	-	-	-	-	-	-	-	-
静岡県	-	-	-	-	-	-	-	-	-	-	-	1	-	-	-	-	-	-
愛知県	-	-	-	-	-	-	-	-	-	-	-	2	-	-	-	-	-	-
三重県	-	-	-	-	-	-	-	-	-	-	-	1	-	-	-	-	-	-
滋賀県	-	-	-	-	-	-	-	-	-	-	-	-	-	-	-	-	-	-
京都府	-	-	-	-	-	-	-	-	-	-	-	-	-	-	-	-	-	-
大阪府	-	-	-	-	-	-	-	-	-	3	1	5	-	-	-	-	-	1
兵庫県	-	-	-	-	-	-	-	-	-	-	-	1	-	-	-	-	-	1
奈良県	-	-	-	-	-	-	-	-	-	-	-	-	-	-	-	-	-	-
和歌山県	-	-	-	-	-	-	-	-	-	-	-	-	-	-	-	-	-	-
鳥取県	-	-	-	-	-	-	-	-	-	-	-	-	-	-	-	-	-	-
島根県	-	-	-	-	-	-	-	-	-	-	-	1	-	-	-	-	-	-
岡山県	-	-	-	-	-	-	-	-	-	-	-	1	-	-	-	-	-	-
広島県	-	-	-	-	-	-	-	-	-	1	-	1	-	-	-	-	-	-
山口県	-	-	-	-	-	-	-	-	-	-	-	8	-	-	-	-	-	-
徳島県	-	-	-	-	-	-	-	-	-	-	-	-	-	-	-	-	-	-
香川県	-	-	-	-	-	-	-	-	-	-	-	1	-	-	-	-	-	-
愛媛県	-	-	-	-	-	-	-	-	-	-	-	-	-	-	-	-	-	-
高知県	-	-	-	-	-	-	-	-	-	-	-	-	-	-	-	-	-	-
福岡県	-	-	-	-	-	-	-	-	-	-	1	21	-	-	-	-	-	-
佐賀県	-	-	-	-	-	-	-	-	-	-	-	-	-	-	-	-	-	-
長崎県	-	-	-	-	-	-	-	-	-	-	-	1	-	-	-	-	-	-
熊本県	-	-	-	-	-	-	-	-	-	-	-	-	-	-	-	-	-	1
大分県	-	-	-	-	-	-	-	-	-	-	-	-	-	-	-	-	-	-
宮崎県	-	-	-	-	-	-	-	-	-	-	-	-	-	-	-	-	-	-
鹿児島県	-	-	-	-	-	-	-	-	-	-	-	1	-	-	-	-	-	-
沖縄県	-	-	-	-	-	-	-	-	-	-	-	1	-	-	-	-	-	-

報告数・累積報告数, 疾病・都道府県別

2012年6週

	ウエストナイル熱		A型肝炎		エキノコックス症		黄熱		オウム病		オムスク出血熱		回帰熱		キャサナル森林病		Q熱	
	報告数	累積	報告数	累積	報告数	累積	報告数	累積	報告数	累積	報告数	累積	報告数	累積	報告数	累積	報告数	累積
総数	-	-	1	9	-	1	-	-	-	-	-	-	-	-	-	-	-	-
北海道	-	-	-	-	-	1	-	-	-	-	-	-	-	-	-	-	-	-
青森県	-	-	-	-	-	-	-	-	-	-	-	-	-	-	-	-	-	-
岩手県	-	-	-	-	-	-	-	-	-	-	-	-	-	-	-	-	-	-
宮城県	-	-	-	-	-	-	-	-	-	-	-	-	-	-	-	-	-	-
秋田県	-	-	-	-	-	-	-	-	-	-	-	-	-	-	-	-	-	-
山形県	-	-	-	-	-	-	-	-	-	-	-	-	-	-	-	-	-	-
福島県	-	-	-	-	-	-	-	-	-	-	-	-	-	-	-	-	-	-
茨城県	-	-	-	-	-	-	-	-	-	-	-	-	-	-	-	-	-	-
栃木県	-	-	-	-	-	-	-	-	-	-	-	-	-	-	-	-	-	-
群馬県	-	-	-	1	-	-	-	-	-	-	-	-	-	-	-	-	-	-
埼玉県	-	-	-	1	-	-	-	-	-	-	-	-	-	-	-	-	-	-
千葉県	-	-	1	2	-	-	-	-	-	-	-	-	-	-	-	-	-	-
東京都	-	-	-	-	-	-	-	-	-	-	-	-	-	-	-	-	-	-
神奈川県	-	-	-	-	-	-	-	-	-	-	-	-	-	-	-	-	-	-
新潟県	-	-	-	-	-	-	-	-	-	-	-	-	-	-	-	-	-	-
富山県	-	-	-	-	-	-	-	-	-	-	-	-	-	-	-	-	-	-
石川県	-	-	-	-	-	-	-	-	-	-	-	-	-	-	-	-	-	-
福井県	-	-	-	-	-	-	-	-	-	-	-	-	-	-	-	-	-	-
山梨県	-	-	-	-	-	-	-	-	-	-	-	-	-	-	-	-	-	-
長野県	-	-	-	-	-	-	-	-	-	-	-	-	-	-	-	-	-	-
岐阜県	-	-	-	-	-	-	-	-	-	-	-	-	-	-	-	-	-	-
静岡県	-	-	-	-	-	-	-	-	-	-	-	-	-	-	-	-	-	-
愛知県	-	-	-	1	-	-	-	-	-	-	-	-	-	-	-	-	-	-
三重県	-	-	-	-	-	-	-	-	-	-	-	-	-	-	-	-	-	-
滋賀県	-	-	-	-	-	-	-	-	-	-	-	-	-	-	-	-	-	-
京都府	-	-	-	1	-	-	-	-	-	-	-	1	-	-	-	-	-	-
大阪府	-	-	-	-	-	-	-	-	-	-	-	-	-	-	-	-	-	-
兵庫県	-	-	-	-	-	-	-	-	-	-	-	-	-	-	-	-	-	-
奈良県	-	-	-	-	-	-	-	-	-	-	-	-	-	-	-	-	-	-
和歌山県	-	-	-	1	-	-	-	-	-	-	-	-	-	-	-	-	-	-
鳥取県	-	-	-	-	-	-	-	-	-	-	-	-	-	-	-	-	-	-
島根県	-	-	-	-	-	-	-	-	-	-	-	-	-	-	-	-	-	-
岡山県	-	-	-	1	-	-	-	-	-	-	-	-	-	-	-	-	-	-
広島県	-	-	-	-	-	-	-	-	-	-	-	-	-	-	-	-	-	-
山口県	-	-	-	-	-	-	-	-	-	-	-	-	-	-	-	-	-	-
徳島県	-	-	-	-	-	-	-	-	-	-	-	-	-	-	-	-	-	-
香川県	-	-	-	-	-	-	-	-	-	-	-	-	-	-	-	-	-	-
愛媛県	-	-	-	-	-	-	-	-	-	-	-	-	-	-	-	-	-	-
高知県	-	-	-	-	-	-	-	-	-	-	-	-	-	-	-	-	-	-
福岡県	-	-	-	1	-	-	-	-	-	-	-	-	-	-	-	-	-	-
佐賀県	-	-	-	-	-	-	-	-	-	-	-	-	-	-	-	-	-	-
長崎県	-	-	-	-	-	-	-	-	-	-	-	-	-	-	-	-	-	-
熊本県	-	-	-	-	-	-	-	-	-	-	-	-	-	-	-	-	-	-
大分県	-	-	-	-	-	-	-	-	-	-	-	-	-	-	-	-	-	-
宮崎県	-	-	-	-	-	-	-	-	-	-	-	-	-	-	-	-	-	-
鹿児島県	-	-	-	-	-	-	-	-	-	-	-	-	-	-	-	-	-	-
沖縄県	-	-	-	-	-	-	-	-	-	-	-	-	-	-	-	-	-	-

報告数・累積報告数, 疾病・都道府県別

2012年6週

	狂犬病		コクシジ オイデス症		サル痘		腎症候性出血熱		西部ウマ脳炎		ダニ媒介脳炎		炭疽		チクングニア熱		つつが虫病	
	報告数	累積	報告数	累積	報告数	累積	報告数	累積	報告数	累積	報告数	累積	報告数	累積	報告数	累積	報告数	累積
総数	-	-	-	-	-	-	-	-	-	-	-	-	-	-	-	-	6	56
北海道	-	-	-	-	-	-	-	-	-	-	-	-	-	-	-	-	-	-
青森県	-	-	-	-	-	-	-	-	-	-	-	-	-	-	-	-	-	-
岩手県	-	-	-	-	-	-	-	-	-	-	-	-	-	-	-	-	-	-
宮城県	-	-	-	-	-	-	-	-	-	-	-	-	-	-	-	-	-	-
秋田県	-	-	-	-	-	-	-	-	-	-	-	-	-	-	-	-	-	-
山形県	-	-	-	-	-	-	-	-	-	-	-	-	-	-	-	-	-	-
福島県	-	-	-	-	-	-	-	-	-	-	-	-	-	-	-	-	-	2
茨城県	-	-	-	-	-	-	-	-	-	-	-	-	-	-	-	-	-	2
栃木県	-	-	-	-	-	-	-	-	-	-	-	-	-	-	-	-	-	-
群馬県	-	-	-	-	-	-	-	-	-	-	-	-	-	-	-	-	-	2
埼玉県	-	-	-	-	-	-	-	-	-	-	-	-	-	-	-	-	-	-
千葉県	-	-	-	-	-	-	-	-	-	-	-	-	-	-	-	-	1	9
東京都	-	-	-	-	-	-	-	-	-	-	-	-	-	-	-	-	-	1
神奈川県	-	-	-	-	-	-	-	-	-	-	-	-	-	-	-	-	-	1
新潟県	-	-	-	-	-	-	-	-	-	-	-	-	-	-	-	-	-	-
富山県	-	-	-	-	-	-	-	-	-	-	-	-	-	-	-	-	-	-
石川県	-	-	-	-	-	-	-	-	-	-	-	-	-	-	-	-	-	-
福井県	-	-	-	-	-	-	-	-	-	-	-	-	-	-	-	-	-	-
山梨県	-	-	-	-	-	-	-	-	-	-	-	-	-	-	-	-	-	-
長野県	-	-	-	-	-	-	-	-	-	-	-	-	-	-	-	-	-	-
岐阜県	-	-	-	-	-	-	-	-	-	-	-	-	-	-	-	-	-	-
静岡県	-	-	-	-	-	-	-	-	-	-	-	-	-	-	-	-	-	-
愛知県	-	-	-	-	-	-	-	-	-	-	-	-	-	-	-	-	-	-
三重県	-	-	-	-	-	-	-	-	-	-	-	-	-	-	-	-	-	-
滋賀県	-	-	-	-	-	-	-	-	-	-	-	-	-	-	-	-	-	1
京都府	-	-	-	-	-	-	-	-	-	-	-	-	-	-	-	-	-	-
大阪府	-	-	-	-	-	-	-	-	-	-	-	-	-	-	-	-	-	-
兵庫県	-	-	-	-	-	-	-	-	-	-	-	-	-	-	-	-	-	1
奈良県	-	-	-	-	-	-	-	-	-	-	-	-	-	-	-	-	-	1
和歌山県	-	-	-	-	-	-	-	-	-	-	-	-	-	-	-	-	1	3
鳥取県	-	-	-	-	-	-	-	-	-	-	-	-	-	-	-	-	-	-
島根県	-	-	-	-	-	-	-	-	-	-	-	-	-	-	-	-	-	-
岡山県	-	-	-	-	-	-	-	-	-	-	-	-	-	-	-	-	-	-
広島県	-	-	-	-	-	-	-	-	-	-	-	-	-	-	-	-	-	1
山口県	-	-	-	-	-	-	-	-	-	-	-	-	-	-	-	-	-	-
徳島県	-	-	-	-	-	-	-	-	-	-	-	-	-	-	-	-	-	-
香川県	-	-	-	-	-	-	-	-	-	-	-	-	-	-	-	-	-	1
愛媛県	-	-	-	-	-	-	-	-	-	-	-	-	-	-	-	-	-	1
高知県	-	-	-	-	-	-	-	-	-	-	-	-	-	-	-	-	-	-
福岡県	-	-	-	-	-	-	-	-	-	-	-	-	-	-	-	-	-	-
佐賀県	-	-	-	-	-	-	-	-	-	-	-	-	-	-	-	-	1	3
長崎県	-	-	-	-	-	-	-	-	-	-	-	-	-	-	-	-	-	2
熊本県	-	-	-	-	-	-	-	-	-	-	-	-	-	-	-	-	-	-
大分県	-	-	-	-	-	-	-	-	-	-	-	-	-	-	-	-	-	-
宮崎県	-	-	-	-	-	-	-	-	-	-	-	-	-	-	-	-	1	9
鹿児島県	-	-	-	-	-	-	-	-	-	-	-	-	-	-	-	-	2	16
沖縄県	-	-	-	-	-	-	-	-	-	-	-	-	-	-	-	-	-	-

*鳥インフルエンザ(H5N1)を除く。

報告数・累積報告数, 疾病・都道府県別

2012年6週

	デング熱		東部ウマ脳炎		鳥インフルエンザ*		ニパウイルス感染症		日本紅斑熱		日本脳炎		ハンタウイルス肺症候群		Bウイルス病		鼻 疽	
	報告数	累積	報告数	累積	報告数	累積	報告数	累積	報告数	累積	報告数	累積	報告数	累積	報告数	累積	報告数	累積
総 数	2	16	-	-	-	-	-	-	-	-	-	-	-	-	-	-	-	-
北海道	-	-	-	-	-	-	-	-	-	-	-	-	-	-	-	-	-	-
青森県	-	-	-	-	-	-	-	-	-	-	-	-	-	-	-	-	-	-
岩手県	-	-	-	-	-	-	-	-	-	-	-	-	-	-	-	-	-	-
宮城県	-	-	-	-	-	-	-	-	-	-	-	-	-	-	-	-	-	-
秋田県	-	-	-	-	-	-	-	-	-	-	-	-	-	-	-	-	-	-
山形県	-	-	-	-	-	-	-	-	-	-	-	-	-	-	-	-	-	-
福島県	-	-	-	-	-	-	-	-	-	-	-	-	-	-	-	-	-	-
茨城県	1	1	-	-	-	-	-	-	-	-	-	-	-	-	-	-	-	-
栃木県	-	-	-	-	-	-	-	-	-	-	-	-	-	-	-	-	-	-
群馬県	-	-	-	-	-	-	-	-	-	-	-	-	-	-	-	-	-	-
埼玉県	1	1	-	-	-	-	-	-	-	-	-	-	-	-	-	-	-	-
千葉県	-	2	-	-	-	-	-	-	-	-	-	-	-	-	-	-	-	-
東京都	-	5	-	-	-	-	-	-	-	-	-	-	-	-	-	-	-	-
神奈川県	-	-	-	-	-	-	-	-	-	-	-	-	-	-	-	-	-	-
新潟県	-	-	-	-	-	-	-	-	-	-	-	-	-	-	-	-	-	-
富山県	-	-	-	-	-	-	-	-	-	-	-	-	-	-	-	-	-	-
石川県	-	-	-	-	-	-	-	-	-	-	-	-	-	-	-	-	-	-
福井県	-	-	-	-	-	-	-	-	-	-	-	-	-	-	-	-	-	-
山梨県	-	-	-	-	-	-	-	-	-	-	-	-	-	-	-	-	-	-
長野県	-	-	-	-	-	-	-	-	-	-	-	-	-	-	-	-	-	-
岐阜県	-	-	-	-	-	-	-	-	-	-	-	-	-	-	-	-	-	-
静岡県	-	-	-	-	-	-	-	-	-	-	-	-	-	-	-	-	-	-
愛知県	-	-	-	-	-	-	-	-	-	-	-	-	-	-	-	-	-	-
三重県	-	-	-	-	-	-	-	-	-	-	-	-	-	-	-	-	-	-
滋賀県	-	-	-	-	-	-	-	-	-	-	-	-	-	-	-	-	-	-
京都府	-	-	-	-	-	-	-	-	-	-	-	-	-	-	-	-	-	-
大阪府	-	3	-	-	-	-	-	-	-	-	-	-	-	-	-	-	-	-
兵庫県	-	1	-	-	-	-	-	-	-	-	-	-	-	-	-	-	-	-
奈良県	-	1	-	-	-	-	-	-	-	-	-	-	-	-	-	-	-	-
和歌山県	-	-	-	-	-	-	-	-	-	-	-	-	-	-	-	-	-	-
鳥取県	-	-	-	-	-	-	-	-	-	-	-	-	-	-	-	-	-	-
島根県	-	-	-	-	-	-	-	-	-	-	-	-	-	-	-	-	-	-
岡山県	-	-	-	-	-	-	-	-	-	-	-	-	-	-	-	-	-	-
広島県	-	-	-	-	-	-	-	-	-	-	-	-	-	-	-	-	-	-
山口県	-	-	-	-	-	-	-	-	-	-	-	-	-	-	-	-	-	-
徳島県	-	-	-	-	-	-	-	-	-	-	-	-	-	-	-	-	-	-
香川県	-	1	-	-	-	-	-	-	-	-	-	-	-	-	-	-	-	-
愛媛県	-	-	-	-	-	-	-	-	-	-	-	-	-	-	-	-	-	-
高知県	-	-	-	-	-	-	-	-	-	-	-	-	-	-	-	-	-	-
福岡県	-	-	-	-	-	-	-	-	-	-	-	-	-	-	-	-	-	-
佐賀県	-	-	-	-	-	-	-	-	-	-	-	-	-	-	-	-	-	-
長崎県	-	-	-	-	-	-	-	-	-	-	-	-	-	-	-	-	-	-
熊本県	-	-	-	-	-	-	-	-	-	-	-	-	-	-	-	-	-	-
大分県	-	-	-	-	-	-	-	-	-	-	-	-	-	-	-	-	-	-
宮崎県	-	-	-	-	-	-	-	-	-	-	-	-	-	-	-	-	-	-
鹿児島県	-	1	-	-	-	-	-	-	-	-	-	-	-	-	-	-	-	-
沖縄県	-	-	-	-	-	-	-	-	-	-	-	-	-	-	-	-	-	-

報告数・累積報告数, 疾病・都道府県別

2012年6週

	ブルセラ症		ベネズエラ ウマ脳炎		ヘンドラウイルス 感染症		発しんチフス		ポツリヌス症		マラリア		野 兎 病		ライム病		リッサウイルス 感染症	
	報告数	累積	報告数	累積	報告数	累積	報告数	累積	報告数	累積	報告数	累積	報告数	累積	報告数	累積	報告数	累積
総 数	-	-	-	-	-	-	-	-	-	-	1	3	-	-	-	-	-	-
北海道	-	-	-	-	-	-	-	-	-	-	-	-	-	-	-	-	-	-
青森県	-	-	-	-	-	-	-	-	-	-	-	-	-	-	-	-	-	-
岩手県	-	-	-	-	-	-	-	-	-	-	-	-	-	-	-	-	-	-
宮城県	-	-	-	-	-	-	-	-	-	-	-	-	-	-	-	-	-	-
秋田県	-	-	-	-	-	-	-	-	-	-	-	-	-	-	-	-	-	-
山形県	-	-	-	-	-	-	-	-	-	-	-	-	-	-	-	-	-	-
福島県	-	-	-	-	-	-	-	-	-	-	-	-	-	-	-	-	-	-
茨城県	-	-	-	-	-	-	-	-	-	-	-	-	-	-	-	-	-	-
栃木県	-	-	-	-	-	-	-	-	-	-	-	-	-	-	-	-	-	-
群馬県	-	-	-	-	-	-	-	-	-	-	-	-	-	-	-	-	-	-
埼玉県	-	-	-	-	-	-	-	-	-	-	-	-	-	-	-	-	-	-
千葉県	-	-	-	-	-	-	-	-	-	-	-	-	-	-	-	-	-	-
東京都	-	-	-	-	-	-	-	-	-	-	-	1	-	-	-	-	-	-
神奈川県	-	-	-	-	-	-	-	-	-	-	-	-	-	-	-	-	-	-
新潟県	-	-	-	-	-	-	-	-	-	-	-	-	-	-	-	-	-	-
富山県	-	-	-	-	-	-	-	-	-	-	-	-	-	-	-	-	-	-
石川県	-	-	-	-	-	-	-	-	-	-	-	-	-	-	-	-	-	-
福井県	-	-	-	-	-	-	-	-	-	-	-	-	-	-	-	-	-	-
山梨県	-	-	-	-	-	-	-	-	-	-	-	-	-	-	-	-	-	-
長野県	-	-	-	-	-	-	-	-	-	-	-	-	-	-	-	-	-	-
岐阜県	-	-	-	-	-	-	-	-	-	-	-	-	-	-	-	-	-	-
静岡県	-	-	-	-	-	-	-	-	-	-	-	-	-	-	-	-	-	-
愛知県	-	-	-	-	-	-	-	-	-	-	-	-	-	-	-	-	-	-
三重県	-	-	-	-	-	-	-	-	-	-	-	-	-	-	-	-	-	-
滋賀県	-	-	-	-	-	-	-	-	-	-	-	-	-	-	-	-	-	-
京都府	-	-	-	-	-	-	-	-	-	-	-	-	-	-	-	-	-	-
大阪府	-	-	-	-	-	-	-	-	-	-	-	-	-	-	-	-	-	-
兵庫県	-	-	-	-	-	-	-	-	-	-	-	1	-	-	-	-	-	-
奈良県	-	-	-	-	-	-	-	-	-	-	-	-	-	-	-	-	-	-
和歌山県	-	-	-	-	-	-	-	-	-	-	-	-	-	-	-	-	-	-
鳥取県	-	-	-	-	-	-	-	-	-	-	-	-	-	-	-	-	-	-
島根県	-	-	-	-	-	-	-	-	-	-	-	-	-	-	-	-	-	-
岡山県	-	-	-	-	-	-	-	-	-	-	-	-	-	-	-	-	-	-
広島県	-	-	-	-	-	-	-	-	-	-	-	-	-	-	-	-	-	-
山口県	-	-	-	-	-	-	-	-	-	-	-	-	-	-	-	-	-	-
徳島県	-	-	-	-	-	-	-	-	-	-	-	-	-	-	-	-	-	-
香川県	-	-	-	-	-	-	-	-	-	-	-	-	-	-	-	-	-	-
愛媛県	-	-	-	-	-	-	-	-	-	-	-	-	-	-	-	-	-	-
高知県	-	-	-	-	-	-	-	-	-	-	-	-	-	-	-	-	-	-
福岡県	-	-	-	-	-	-	-	-	-	-	-	-	-	-	-	-	-	-
佐賀県	-	-	-	-	-	-	-	-	-	-	-	-	-	-	-	-	-	-
長崎県	-	-	-	-	-	-	-	-	-	-	-	-	-	-	-	-	-	-
熊本県	-	-	-	-	-	-	-	-	-	-	-	-	-	-	-	-	-	-
大分県	-	-	-	-	-	-	-	-	-	-	-	1	1	-	-	-	-	-
宮崎県	-	-	-	-	-	-	-	-	-	-	-	-	-	-	-	-	-	-
鹿児島県	-	-	-	-	-	-	-	-	-	-	-	-	-	-	-	-	-	-
沖縄県	-	-	-	-	-	-	-	-	-	-	-	-	-	-	-	-	-	-

*E型肝炎およびA型肝炎を除く。

**ウエストナイル脳炎、西部ウマ脳炎、ダニ媒介脳炎、東部ウマ脳炎、日本脳炎、ペネズエラウマ脳炎およびリフトバレー熱を除く。

報告数・累積報告数、疾病・都道府県別

2012年6週

	リフトバレー熱		類鼻疽		レジオネラ症		レプトスピラ症		ロッキー山 紅斑熱		アメーバ赤痢		ウイルス性肝炎*		急性脳炎**		クリプト スポリジウム症	
	報告数	累積	報告数	累積	報告数	累積	報告数	累積	報告数	累積	報告数	累積	報告数	累積	報告数	累積	報告数	累積
総 数	-	-	-	-	11	73	-	1	-	-	15	94	-	15	6	68	1	2
北海道	-	-	-	-	-	4	-	-	-	-	-	2	-	-	-	4	-	-
青森県	-	-	-	-	-	1	-	-	-	-	-	-	-	-	-	1	-	-
岩手県	-	-	-	-	1	2	-	-	-	-	-	2	-	-	-	-	-	-
宮城県	-	-	-	-	-	1	-	-	-	-	1	3	-	1	-	-	-	-
秋田県	-	-	-	-	-	-	-	-	-	-	-	1	-	-	-	-	-	-
山形県	-	-	-	-	-	-	-	-	-	-	-	-	-	-	-	-	-	-
福島県	-	-	-	-	-	-	-	-	-	-	-	-	-	-	-	2	-	-
茨城県	-	-	-	-	-	-	-	-	-	-	-	2	-	-	1	4	-	-
栃木県	-	-	-	-	-	-	-	-	-	-	-	1	-	-	-	-	-	-
群馬県	-	-	-	-	1	3	-	-	-	-	-	-	-	-	2	3	-	-
埼玉県	-	-	-	-	-	4	-	-	-	-	1	5	-	-	1	5	-	-
千葉県	-	-	-	-	-	-	-	-	-	-	1	5	-	1	1	11	-	-
東京都	-	-	-	-	1	6	-	1	-	-	1	19	-	5	-	4	-	1
神奈川県	-	-	-	-	1	6	-	-	-	-	1	7	-	-	-	2	-	-
新潟県	-	-	-	-	-	2	-	-	-	-	1	1	-	-	-	3	-	-
富山県	-	-	-	-	-	3	-	-	-	-	-	-	-	-	-	1	-	-
石川県	-	-	-	-	-	1	-	-	-	-	-	-	-	-	-	-	-	-
福井県	-	-	-	-	-	2	-	-	-	-	-	1	-	1	-	-	-	-
山梨県	-	-	-	-	-	-	-	-	-	-	-	-	-	-	-	-	-	-
長野県	-	-	-	-	-	1	-	-	-	-	-	2	-	-	-	1	-	-
岐阜県	-	-	-	-	-	1	-	-	-	-	-	-	-	-	-	-	-	-
静岡県	-	-	-	-	2	5	-	-	-	-	-	1	-	-	-	4	-	-
愛知県	-	-	-	-	-	2	-	-	-	-	1	4	-	-	-	3	-	-
三重県	-	-	-	-	-	1	-	-	-	-	1	2	-	-	-	-	1	1
滋賀県	-	-	-	-	-	-	-	-	-	-	-	3	-	-	-	-	-	-
京都府	-	-	-	-	1	2	-	-	-	-	2	2	-	1	-	5	-	-
大阪府	-	-	-	-	-	5	-	-	-	-	-	11	-	2	1	5	-	-
兵庫県	-	-	-	-	1	2	-	-	-	-	-	2	-	-	-	-	-	-
奈良県	-	-	-	-	-	-	-	-	-	-	-	-	-	-	-	-	-	-
和歌山県	-	-	-	-	-	-	-	-	-	-	-	-	-	-	-	-	-	-
鳥取県	-	-	-	-	-	1	-	-	-	-	-	-	-	-	-	-	-	-
島根県	-	-	-	-	-	1	-	-	-	-	-	-	-	-	-	-	-	-
岡山県	-	-	-	-	-	1	-	-	-	-	-	1	-	-	-	-	-	-
広島県	-	-	-	-	1	2	-	-	-	-	3	4	-	1	-	2	-	-
山口県	-	-	-	-	1	3	-	-	-	-	-	1	-	-	-	-	-	-
徳島県	-	-	-	-	-	-	-	-	-	-	1	1	-	-	-	-	-	-
香川県	-	-	-	-	-	1	-	-	-	-	1	1	-	-	-	-	-	-
愛媛県	-	-	-	-	-	1	-	-	-	-	-	1	-	-	-	-	-	-
高知県	-	-	-	-	-	-	-	-	-	-	-	-	-	1	-	-	-	-
福岡県	-	-	-	-	1	5	-	-	-	-	-	4	-	1	-	1	-	-
佐賀県	-	-	-	-	-	1	-	-	-	-	-	-	-	-	-	-	-	-
長崎県	-	-	-	-	-	1	-	-	-	-	-	-	-	-	-	-	-	-
熊本県	-	-	-	-	-	-	-	-	-	-	-	1	-	-	-	-	-	-
大分県	-	-	-	-	-	1	-	-	-	-	-	3	-	-	-	2	-	-
宮崎県	-	-	-	-	-	-	-	-	-	-	-	-	-	1	-	4	-	-
鹿児島県	-	-	-	-	-	-	-	-	-	-	-	-	-	-	-	1	-	-
沖縄県	-	-	-	-	-	1	-	-	-	-	-	1	-	-	-	-	-	-

報告数・累積報告数, 疾病・都道府県別

2012年6週

	クローンツェルト・ヤコブ病		劇症型溶血性レンサ球菌感染症		後天性免疫不全症候群		ジアルジア症		髄膜炎菌性髄膜炎		先天性風しん症候群		梅毒		破傷風		バンコマイシン耐性黄色ブドウ球菌感染症	
	報告数	累積	報告数	累積	報告数	累積	報告数	累積	報告数	累積	報告数	累積	報告数	累積	報告数	累積	報告数	累積
総 数	2	17	4	37	16	137	1	2	-	2	-	-	13	81	-	12	-	-
北海道	-	1	-	5	-	6	-	-	-	-	-	-	-	1	-	2	-	-
青森県	-	-	-	-	-	1	-	-	-	-	-	-	-	-	-	-	-	-
岩手県	-	-	-	-	-	-	-	-	-	-	-	-	-	-	-	-	-	-
宮城県	-	1	-	1	-	-	-	-	-	-	-	-	3	-	-	-	-	-
秋田県	-	-	-	-	-	-	-	-	-	-	-	-	-	-	-	-	-	-
山形県	-	-	-	-	-	1	-	-	-	-	-	-	1	-	-	-	-	-
福島県	-	1	-	-	-	-	-	-	-	-	-	-	-	-	-	1	-	-
茨城県	-	1	-	-	-	1	1	1	-	-	-	-	2	-	2	-	-	-
栃木県	-	-	-	2	-	1	-	-	-	-	-	-	1	4	-	-	-	-
群馬県	-	-	-	-	-	2	-	-	-	-	-	-	1	4	-	-	-	-
埼玉県	-	-	-	-	3	8	-	-	-	-	-	-	-	6	-	-	-	-
千葉県	-	3	-	3	-	6	-	-	-	-	-	-	-	1	-	-	-	-
東京都	-	1	-	-	9	51	-	-	-	-	-	-	6	30	-	-	-	-
神奈川県	-	-	-	1	-	3	-	-	-	1	-	-	-	2	-	3	-	-
新潟県	-	1	-	1	-	-	-	-	-	-	-	-	-	-	-	-	-	-
富山県	-	-	-	1	-	1	-	-	-	-	-	-	-	-	-	-	-	-
石川県	-	-	-	-	-	2	-	-	-	-	-	-	-	-	-	-	-	-
福井県	-	-	-	-	-	2	-	-	-	-	-	-	-	-	-	-	-	-
山梨県	1	2	-	-	-	1	-	-	-	-	-	-	1	1	-	-	-	-
長野県	-	-	-	-	-	2	-	-	-	-	-	-	-	-	-	-	-	-
岐阜県	-	-	-	-	-	1	-	-	-	-	-	-	-	-	-	-	-	-
静岡県	-	-	-	-	1	3	-	-	-	-	-	-	-	1	-	1	-	-
愛知県	-	-	-	2	-	9	-	-	-	-	-	-	2	5	-	2	-	-
三重県	-	-	1	2	-	-	-	-	-	-	-	-	-	-	-	-	-	-
滋賀県	-	-	1	1	-	-	-	-	-	-	-	-	-	-	-	-	-	-
京都府	-	1	-	3	-	-	-	-	-	-	-	-	1	1	-	-	-	-
大阪府	-	1	1	1	-	15	-	-	-	-	-	-	-	7	-	-	-	-
兵庫県	-	-	-	2	1	4	-	-	-	-	-	-	-	1	-	-	-	-
奈良県	-	1	-	-	-	1	-	-	-	-	-	-	-	1	-	-	-	-
和歌山県	-	-	-	-	1	2	-	-	-	-	-	-	-	1	-	-	-	-
鳥取県	-	-	-	-	-	-	-	-	-	-	-	-	-	-	-	-	-	-
島根県	-	-	-	-	-	-	-	-	-	-	-	-	-	-	-	-	-	-
岡山県	-	-	-	-	-	4	-	-	-	-	-	-	-	-	-	-	-	-
広島県	-	-	-	2	-	2	-	1	-	-	-	-	-	-	-	-	-	-
山口県	-	-	-	1	-	-	-	-	-	-	-	-	-	-	-	-	-	-
徳島県	-	-	-	1	-	1	-	-	-	-	-	-	-	-	-	-	-	-
香川県	-	1	-	-	-	-	-	-	-	-	-	-	-	-	-	-	-	-
愛媛県	-	-	-	2	-	2	-	-	-	-	-	-	-	2	-	-	-	-
高知県	-	-	-	1	-	-	-	-	-	-	-	-	-	-	-	-	-	-
福岡県	1	1	1	2	-	-	-	-	-	-	-	-	1	3	-	-	-	-
佐賀県	-	-	-	-	-	-	-	-	-	-	-	-	-	1	-	-	-	-
長崎県	-	-	-	-	-	1	-	-	-	-	-	-	-	-	-	-	-	-
熊本県	-	-	-	1	-	-	-	-	-	-	-	-	-	2	-	-	-	-
大分県	-	-	-	1	-	1	-	-	-	-	-	-	-	-	-	1	-	-
宮崎県	-	-	-	-	-	-	-	-	-	-	-	-	-	-	-	-	-	-
鹿児島県	-	1	-	1	1	1	-	-	-	-	-	-	-	1	-	-	-	-
沖縄県	-	-	-	-	-	2	-	-	-	1	-	-	-	-	-	-	-	-

報告数・累積報告数, 疾病・都道府県別 2012年6週

	バンコマイシン耐性腸球菌感染症		風しん		麻しん	
	報告数	累積	報告数	累積	報告数	累積
総 数	-	8	2	27	13	47
北海道	-	-	-	-	-	-
青森県	-	-	-	-	-	-
岩手県	-	-	-	-	-	-
宮城県	-	-	-	1	-	-
秋田県	-	-	-	-	-	-
山形県	-	-	-	-	-	-
福島県	-	-	-	-	-	-
茨城県	-	-	-	2	-	-
栃木県	-	-	-	1	1	1
群馬県	-	1	-	1	-	-
埼玉県	-	-	-	-	-	1
千葉県	-	-	-	1	3	7
東京都	-	2	-	6	2	7
神奈川県	-	-	-	1	1	4
新潟県	-	-	-	-	-	-
富山県	-	-	-	-	-	-
石川県	-	-	-	-	-	-
福井県	-	-	-	-	-	-
山梨県	-	-	-	-	-	1
長野県	-	-	-	-	-	-
岐阜県	-	-	-	-	-	4
静岡県	-	-	-	-	-	-
愛知県	-	-	1	1	3	13
三重県	-	-	-	-	-	-
滋賀県	-	-	-	2	-	1
京都府	-	-	-	3	-	1
大阪府	-	2	1	5	-	-
兵庫県	-	-	-	-	-	-
奈良県	-	-	-	-	-	-
和歌山県	-	-	-	-	-	-
鳥取県	-	-	-	-	-	-
島根県	-	-	-	-	-	-
岡山県	-	-	-	-	2	4
広島県	-	-	-	-	1	2
山口県	-	-	-	-	-	-
徳島県	-	-	-	-	-	-
香川県	-	-	-	-	-	-
愛媛県	-	-	-	-	-	1
高知県	-	-	-	-	-	-
福岡県	-	1	-	3	-	-
佐賀県	-	-	-	-	-	-
長崎県	-	-	-	-	-	-
熊本県	-	1	-	-	-	-
大分県	-	-	-	-	-	-
宮崎県	-	-	-	-	-	-
鹿児島県	-	-	-	-	-	-
沖縄県	-	1	-	-	-	-

*鳥インフルエンザを除く。

報告数・定点当り報告数, 疾病・都道府県別

2012年6週

	インフルエンザ*		咽頭結膜熱		A群溶血性 レンサ球菌咽頭炎		感染性胃腸炎		水痘		手足口病		伝染性紅斑		突発性発しん		百日咳	
	報告数	定点当り	報告数	定点当り	報告数	定点当り	報告数	定点当り	報告数	定点当り	報告数	定点当り	報告数	定点当り	報告数	定点当り	報告数	定点当り
総数	198910	40.34	636	0.20	6255	1.99	22185	7.06	4312	1.37	399	0.13	496	0.16	1269	0.40	53	0.02
北海道	10908	48.05	40	0.28	485	3.39	659	4.61	176	1.23	41	0.29	19	0.13	45	0.31	2	0.01
青森県	2715	41.77	7	0.17	75	1.79	78	1.86	55	1.31	1	0.02	4	0.10	20	0.48	-	-
岩手県	3316	52.63	4	0.10	68	1.70	113	2.83	67	1.68	3	0.08	10	0.25	17	0.43	1	0.03
宮城県	2436	26.19	5	0.09	196	3.38	475	8.19	123	2.12	3	0.05	-	-	37	0.64	-	-
秋田県	2750	50.00	12	0.34	50	1.43	173	4.94	39	1.11	7	0.20	4	0.11	8	0.23	-	-
山形県	1791	37.31	4	0.13	83	2.77	174	5.80	70	2.33	1	0.03	10	0.33	17	0.57	-	-
福島県	3540	44.25	6	0.13	162	3.38	231	4.81	74	1.54	14	0.29	24	0.50	23	0.48	-	-
茨城県	4675	38.96	13	0.17	158	2.11	387	5.16	84	1.12	4	0.05	4	0.05	17	0.23	-	-
栃木県	2987	39.30	1	0.02	38	0.79	243	5.06	45	0.94	6	0.13	3	0.06	21	0.44	2	0.04
群馬県	2251	22.97	19	0.32	153	2.55	445	7.42	83	1.38	10	0.17	8	0.13	21	0.35	2	0.03
埼玉県	12361	50.04	20	0.13	374	2.40	1086	6.96	239	1.53	11	0.07	7	0.04	64	0.41	4	0.03
千葉県	10293	49.72	48	0.38	317	2.48	961	7.51	132	1.03	19	0.15	12	0.09	44	0.34	5	0.04
東京都	18210	43.67	34	0.13	432	1.64	1679	6.38	309	1.17	13	0.05	46	0.17	101	0.38	6	0.02
神奈川県	15879	47.40	11	0.05	246	1.18	1234	5.90	229	1.10	15	0.07	27	0.13	75	0.36	3	0.01
新潟県	2805	29.53	44	0.73	150	2.50	572	9.53	82	1.37	17	0.28	7	0.12	35	0.58	1	0.02
富山県	1792	37.33	8	0.28	162	5.59	247	8.52	48	1.66	20	0.69	-	-	5	0.17	-	-
石川県	2588	53.92	9	0.31	103	3.55	237	8.17	40	1.38	18	0.62	-	-	7	0.24	-	-
福井県	1327	41.47	9	0.41	109	4.95	310	14.09	33	1.50	6	0.27	3	0.14	6	0.27	-	-
山梨県	1581	39.53	1	0.04	26	1.08	183	7.63	11	0.46	3	0.13	1	0.04	4	0.17	-	-
長野県	3261	37.06	9	0.16	154	2.80	642	11.67	118	2.15	1	0.02	42	0.76	16	0.29	3	0.05
岐阜県	2500	28.74	15	0.28	53	1.00	274	5.17	54	1.02	4	0.08	13	0.25	22	0.42	1	0.02
静岡県	6038	44.40	12	0.14	114	1.34	440	5.18	119	1.40	2	0.02	4	0.05	24	0.28	-	-
愛知県	6633	34.02	26	0.14	242	1.34	1199	6.62	197	1.09	9	0.05	29	0.16	71	0.39	4	0.02
三重県	1759	24.43	2	0.04	68	1.51	362	8.04	69	1.53	7	0.16	2	0.04	24	0.53	1	0.02
滋賀県	2116	39.92	3	0.09	51	1.59	287	8.97	41	1.28	27	0.84	4	0.13	22	0.69	-	-
京都府	4011	33.43	3	0.04	79	1.11	410	5.77	74	1.04	18	0.25	3	0.04	15	0.21	-	-
大阪府	9807	33.02	21	0.11	349	1.80	1155	5.95	247	1.27	14	0.07	21	0.11	67	0.35	4	0.02
兵庫県	7532	37.85	23	0.18	163	1.26	1058	8.20	190	1.47	13	0.10	18	0.14	51	0.40	1	0.01
奈良県	1757	31.95	9	0.26	30	0.86	158	4.51	23	0.66	3	0.09	4	0.11	10	0.29	-	-
和歌山県	1349	26.98	4	0.13	26	0.84	179	5.77	27	0.87	1	0.03	6	0.19	17	0.55	-	-
鳥取県	716	24.69	3	0.16	59	3.11	109	5.74	30	1.58	-	-	22	1.16	13	0.68	-	-
島根県	1165	30.66	2	0.09	14	0.61	171	7.43	35	1.52	2	0.09	13	0.57	10	0.43	-	-
岡山県	2324	27.67	4	0.07	53	0.98	415	7.69	44	0.81	7	0.13	9	0.17	20	0.37	1	0.02
広島県	3623	31.50	28	0.39	134	1.86	678	9.42	91	1.26	5	0.07	11	0.15	19	0.26	4	0.06
山口県	3257	47.20	3	0.06	161	3.35	318	6.63	104	2.17	3	0.06	23	0.48	23	0.48	-	-
徳島県	1702	44.79	9	0.39	40	1.74	154	6.70	57	2.48	1	0.04	11	0.48	9	0.39	-	-
香川県	1846	37.67	5	0.17	13	0.43	146	4.87	23	0.77	13	0.43	14	0.47	14	0.47	-	-
愛媛県	1699	27.85	5	0.14	65	1.76	325	8.78	65	1.76	8	0.22	19	0.51	27	0.73	-	-
高知県	1749	36.44	2	0.07	50	1.67	184	6.13	36	1.20	1	0.03	14	0.47	9	0.30	4	0.13
福岡県	9509	48.03	72	0.60	363	3.03	1236	10.30	192	1.60	8	0.07	3	0.03	86	0.72	-	-
佐賀県	1402	35.95	16	0.70	66	2.87	123	5.35	58	2.52	1	0.04	1	0.04	13	0.57	-	-
長崎県	1996	28.51	10	0.23	88	2.00	398	9.05	52	1.18	-	-	2	0.05	13	0.30	-	-
熊本県	3482	43.53	12	0.25	66	1.38	565	11.77	59	1.23	1	0.02	7	0.15	30	0.63	-	-
大分県	3531	60.88	11	0.31	189	5.25	650	18.06	69	1.92	2	0.06	7	0.19	16	0.44	-	-
宮崎県	3077	52.15	9	0.25	79	2.19	429	11.92	100	2.78	5	0.14	2	0.06	27	0.75	-	-
鹿児島県	4792	52.09	21	0.39	75	1.39	549	10.17	126	2.33	21	0.39	1	0.02	21	0.39	-	-
沖縄県	2072	35.72	2	0.06	24	0.71	84	2.47	73	2.15	10	0.29	2	0.06	13	0.38	4	0.12

*髄膜炎菌性髄膜炎は除く。

報告数・定点当り報告数, 疾病・都道府県別

2012年6週

	ヘルパンギーナ		流行性耳下腺炎		急性出血性結膜炎		流行性角結膜炎		細菌性髄膜炎*		無菌性髄膜炎		マイコプラズマ肺炎		クラミジア肺炎		RSウイルス感染症	
	報告数	定点当り	報告数	定点当り	報告数	定点当り	報告数	定点当り	報告数	定点当り	報告数	定点当り	報告数	定点当り	報告数	定点当り	報告数	定点当り
総数	49	0.02	1239	0.39	13	0.02	380	0.56	7	0.02	15	0.03	388	0.84	13	0.03	1393	
北海道	1	0.01	28	0.20	-	-	12	0.41	-	-	-	-	9	0.39	-	-	77	
青森県	-	-	29	0.69	-	-	4	0.36	1	0.17	1	0.17	16	2.67	-	-	14	
岩手県	3	0.08	43	1.08	-	-	6	0.43	-	-	1	0.05	35	1.84	-	-	25	
宮城県	1	0.02	37	0.64	-	-	2	0.17	1	0.08	-	-	30	2.50	-	-	10	
秋田県	-	-	5	0.14	-	-	4	0.57	-	-	-	-	7	0.88	-	-	15	
山形県	-	-	37	1.23	-	-	1	0.13	-	-	1	0.10	4	0.40	-	-	4	
福島県	1	0.02	18	0.38	1	0.08	12	1.00	-	-	-	-	8	1.14	1	0.14	30	
茨城県	-	-	26	0.35	-	-	21	1.24	-	-	-	-	6	0.46	-	-	10	
栃木県	1	0.02	14	0.29	-	-	18	1.50	-	-	-	-	18	2.57	3	0.43	6	
群馬県	3	0.05	54	0.90	-	-	9	0.64	-	-	1	0.13	2	0.25	-	-	8	
埼玉県	1	0.01	19	0.12	2	0.05	28	0.70	-	-	-	-	23	2.56	1	0.11	43	
千葉県	2	0.02	28	0.22	1	0.03	25	0.74	-	-	-	-	7	0.78	-	-	32	
東京都	5	0.02	39	0.15	-	-	21	0.55	1	0.04	1	0.04	17	0.68	-	-	62	
神奈川県	-	-	39	0.19	-	-	37	0.84	-	-	-	-	1	0.13	-	-	32	
新潟県	3	0.05	76	1.27	-	-	10	1.00	-	-	-	-	14	1.08	4	0.31	12	
富山県	-	-	4	0.14	-	-	2	0.29	-	-	-	-	5	1.00	1	0.20	1	
石川県	-	-	4	0.14	-	-	-	-	-	-	-	-	4	0.80	1	0.20	3	
福井県	1	0.05	1	0.05	-	-	-	-	-	-	1	0.17	3	0.50	-	-	6	
山梨県	-	-	14	0.58	-	-	5	0.56	-	-	-	-	3	0.30	1	0.10	3	
長野県	1	0.02	11	0.20	1	0.09	7	0.64	1	0.09	1	0.09	14	1.27	-	-	19	
岐阜県	1	0.02	24	0.45	-	-	3	0.27	1	0.20	-	-	3	0.60	-	-	22	
静岡県	-	-	43	0.51	-	-	2	0.10	-	-	-	-	1	0.11	-	-	35	
愛知県	1	0.01	54	0.30	-	-	11	0.32	-	-	-	-	23	1.77	-	-	52	
三重県	-	-	21	0.47	-	-	1	0.08	-	-	-	-	1	0.11	-	-	22	
滋賀県	1	0.03	4	0.13	-	-	1	0.13	1	0.14	-	-	1	0.14	-	-	14	
京都府	1	0.01	8	0.11	-	-	9	0.50	-	-	-	-	4	0.57	-	-	8	
大阪府	5	0.03	38	0.20	-	-	9	0.19	-	-	1	0.07	21	1.40	-	-	145	
兵庫県	4	0.03	53	0.41	-	-	11	0.31	-	-	1	0.08	7	0.58	-	-	89	
奈良県	-	-	6	0.17	-	-	2	0.22	-	-	-	-	3	0.50	-	-	16	
和歌山県	-	-	3	0.10	-	-	-	-	-	-	-	-	7	0.64	-	-	12	
鳥取県	-	-	28	1.47	-	-	3	1.00	-	-	2	0.40	2	0.40	-	-	18	
島根県	-	-	11	0.48	-	-	-	-	-	-	-	-	9	1.13	-	-	29	
岡山県	-	-	24	0.44	-	-	3	0.25	-	-	-	-	3	0.60	-	-	9	
広島県	-	-	10	0.14	1	0.05	8	0.42	-	-	1	0.05	15	0.71	1	0.05	71	
山口県	-	-	23	0.48	-	-	2	0.22	-	-	-	-	4	0.44	-	-	47	
徳島県	2	0.09	31	1.35	-	-	-	-	-	-	-	-	1	0.20	-	-	21	
香川県	-	-	4	0.13	1	0.33	-	-	-	-	-	-	1	0.20	-	-	16	
愛媛県	-	-	26	0.70	-	-	23	2.88	-	-	-	-	1	0.17	-	-	34	
高知県	2	0.07	16	0.53	-	-	1	0.33	1	0.14	1	0.14	-	-	-	-	53	
福岡県	3	0.03	93	0.78	1	0.04	18	0.69	-	-	1	0.07	3	0.20	-	-	133	
佐賀県	-	-	13	0.57	-	-	1	0.25	-	-	1	0.17	4	0.67	-	-	22	
長崎県	2	0.05	22	0.50	1	0.13	6	0.75	-	-	-	-	8	0.67	-	-	13	
熊本県	2	0.04	49	1.02	-	-	12	1.33	-	-	-	-	1	0.07	-	-	30	
大分県	1	0.03	36	1.00	-	-	3	0.60	-	-	-	-	3	0.27	-	-	21	
宮崎県	-	-	44	1.22	-	-	7	1.17	-	-	-	-	1	0.14	-	-	10	
鹿児島県	1	0.02	23	0.43	-	-	9	1.29	-	-	-	-	11	0.92	-	-	31	
沖縄県	-	-	6	0.18	4	0.40	11	1.10	-	-	-	-	24	3.43	-	-	8	

獣医師が届出を行う感染症と対象動物

注 報告数は感染実験等の学術的研究による発生を除く。

報告数・累積報告数, 疾病・都道府県別

2012年6週

	エボラ出血熱		マールブルグ病		ペスト		重症急性呼吸器症候群(SARS)						結核		鳥インフルエンザ(H5N1)		細菌性赤痢	
	サル		サル		プレーリードッグ	イタチアナグマ		タヌキ		ハクビシン		サル		鳥類		サル		
	報告数	累積	報告数	累積	報告数	累積	報告数	累積	報告数	累積	報告数	累積	報告数	累積	報告数	累積	報告数	累積
総数	-	-	-	-	-	-	-	-	-	-	-	-	-	-	-	-	-	1
北海道	-	-	-	-	-	-	-	-	-	-	-	-	-	-	-	-	-	-
青森県	-	-	-	-	-	-	-	-	-	-	-	-	-	-	-	-	-	-
岩手県	-	-	-	-	-	-	-	-	-	-	-	-	-	-	-	-	-	-
宮城県	-	-	-	-	-	-	-	-	-	-	-	-	-	-	-	-	-	-
秋田県	-	-	-	-	-	-	-	-	-	-	-	-	-	-	-	-	-	-
山形県	-	-	-	-	-	-	-	-	-	-	-	-	-	-	-	-	-	-
福島県	-	-	-	-	-	-	-	-	-	-	-	-	-	-	-	-	-	-
茨城県	-	-	-	-	-	-	-	-	-	-	-	-	-	-	-	-	-	-
栃木県	-	-	-	-	-	-	-	-	-	-	-	-	-	-	-	-	-	-
群馬県	-	-	-	-	-	-	-	-	-	-	-	-	-	-	-	-	-	-
埼玉県	-	-	-	-	-	-	-	-	-	-	-	-	-	-	-	-	-	-
千葉県	-	-	-	-	-	-	-	-	-	-	-	-	-	-	-	-	-	-
東京都	-	-	-	-	-	-	-	-	-	-	-	-	-	-	-	-	-	-
神奈川県	-	-	-	-	-	-	-	-	-	-	-	-	-	-	-	-	-	-
新潟県	-	-	-	-	-	-	-	-	-	-	-	-	-	-	-	-	-	-
富山県	-	-	-	-	-	-	-	-	-	-	-	-	-	-	-	-	-	-
石川県	-	-	-	-	-	-	-	-	-	-	-	-	-	-	-	-	-	-
福井県	-	-	-	-	-	-	-	-	-	-	-	-	-	-	-	-	-	-
山梨県	-	-	-	-	-	-	-	-	-	-	-	-	-	-	-	-	-	-
長野県	-	-	-	-	-	-	-	-	-	-	-	-	-	-	-	-	-	1
岐阜県	-	-	-	-	-	-	-	-	-	-	-	-	-	-	-	-	-	-
静岡県	-	-	-	-	-	-	-	-	-	-	-	-	-	-	-	-	-	-
愛知県	-	-	-	-	-	-	-	-	-	-	-	-	-	-	-	-	-	-
三重県	-	-	-	-	-	-	-	-	-	-	-	-	-	-	-	-	-	-
滋賀県	-	-	-	-	-	-	-	-	-	-	-	-	-	-	-	-	-	-
京都府	-	-	-	-	-	-	-	-	-	-	-	-	-	-	-	-	-	-
大阪府	-	-	-	-	-	-	-	-	-	-	-	-	-	-	-	-	-	-
兵庫県	-	-	-	-	-	-	-	-	-	-	-	-	-	-	-	-	-	-
奈良県	-	-	-	-	-	-	-	-	-	-	-	-	-	-	-	-	-	-
和歌山県	-	-	-	-	-	-	-	-	-	-	-	-	-	-	-	-	-	-
鳥取県	-	-	-	-	-	-	-	-	-	-	-	-	-	-	-	-	-	-
島根県	-	-	-	-	-	-	-	-	-	-	-	-	-	-	-	-	-	-
岡山県	-	-	-	-	-	-	-	-	-	-	-	-	-	-	-	-	-	-
広島県	-	-	-	-	-	-	-	-	-	-	-	-	-	-	-	-	-	-
山口県	-	-	-	-	-	-	-	-	-	-	-	-	-	-	-	-	-	-
徳島県	-	-	-	-	-	-	-	-	-	-	-	-	-	-	-	-	-	-
香川県	-	-	-	-	-	-	-	-	-	-	-	-	-	-	-	-	-	-
愛媛県	-	-	-	-	-	-	-	-	-	-	-	-	-	-	-	-	-	-
高知県	-	-	-	-	-	-	-	-	-	-	-	-	-	-	-	-	-	-
福岡県	-	-	-	-	-	-	-	-	-	-	-	-	-	-	-	-	-	-
佐賀県	-	-	-	-	-	-	-	-	-	-	-	-	-	-	-	-	-	-
長崎県	-	-	-	-	-	-	-	-	-	-	-	-	-	-	-	-	-	-
熊本県	-	-	-	-	-	-	-	-	-	-	-	-	-	-	-	-	-	-
大分県	-	-	-	-	-	-	-	-	-	-	-	-	-	-	-	-	-	-
宮崎県	-	-	-	-	-	-	-	-	-	-	-	-	-	-	-	-	-	-
鹿児島県	-	-	-	-	-	-	-	-	-	-	-	-	-	-	-	-	-	-
沖縄県	-	-	-	-	-	-	-	-	-	-	-	-	-	-	-	-	-	-

報告数・累積報告数, 疾病・都道府県別 2012年6週

	ウエストナイル熱		エキノコックス症	
	鳥類		犬	
	報告数	累積	報告数	累積
総 数	-	-	-	-
北海道	-	-	-	-
青森県	-	-	-	-
岩手県	-	-	-	-
宮城県	-	-	-	-
秋田県	-	-	-	-
山形県	-	-	-	-
福島県	-	-	-	-
茨城県	-	-	-	-
栃木県	-	-	-	-
群馬県	-	-	-	-
埼玉県	-	-	-	-
千葉県	-	-	-	-
東京都	-	-	-	-
神奈川県	-	-	-	-
新潟県	-	-	-	-
富山県	-	-	-	-
石川県	-	-	-	-
福井県	-	-	-	-
山梨県	-	-	-	-
長野県	-	-	-	-
岐阜県	-	-	-	-
静岡県	-	-	-	-
愛知県	-	-	-	-
三重県	-	-	-	-
滋賀県	-	-	-	-
京都府	-	-	-	-
大阪府	-	-	-	-
兵庫県	-	-	-	-
奈良県	-	-	-	-
和歌山県	-	-	-	-
鳥取県	-	-	-	-
島根県	-	-	-	-
岡山県	-	-	-	-
広島県	-	-	-	-
山口県	-	-	-	-
徳島県	-	-	-	-
香川県	-	-	-	-
愛媛県	-	-	-	-
高知県	-	-	-	-
福岡県	-	-	-	-
佐賀県	-	-	-	-
長崎県	-	-	-	-
熊本県	-	-	-	-
大分県	-	-	-	-
宮崎県	-	-	-	-
鹿児島県	-	-	-	-
沖縄県	-	-	-	-

感染症週報 第14巻 第6号 2012年2月24日発行
 発行：国立感染症研究所

厚生労働省健康局結核感染症課
 厚生労働省大臣官房統計情報部

事務局：国立感染症研究所感染症情報センター
 〒162-8640東京都新宿区戸山1-23-1
 T E L : 03-5285-1111
 F A X : 03-5285-1129

U R L : <http://idsc.nih.go.jp/index-j.html>
 < 国立感染症研究所 感染症情報センター >
<http://www.mhlw.go.jp/>
 < 厚生労働省 >
<http://www.forth.go.jp/>
 < 旅行者のための海外感染症情報(厚生労働省検疫所) >

本週報は、感染症新法に基づくものであり、全国の医療従事者、定点医療機関、保健所、保健所設置市、特別区、都道府県、地方衛生研究所、検疫所の皆様のご協力を得て、国立感染症研究所感染症情報センターにおいて編集したものです。

また、本週報は速報性を重視しておりますので、今後調査などの結果に応じて、若干の変更が生じることがありますが、その場合には週報上にて訂正させていただきます。

「感染症の話」及び「読者のコーナー」の回答欄の内容に関する責は、それぞれの執筆者及び回答者に属しますが、内容に関するご質問、ご意見については事務局でお受けいたします。

なお、週報の内容について、学術的研究、あるいは公衆衛生活動にかかわる業務以外の目的においては、無断転載を禁じます。