

直近の感染状況等

○新規感染者数の動向(対人口10万人(人))

- ・新規感染者数は、伸びに鈍化が見られるものの、過去最多の水準となっている。

	11/12～11/18			11/19～11/25			11/26～12/2		
全国	8.95人	(11,292人)	↑	11.25人	(14,190人)	↑	12.37人	(15,601人)	↑
東京	16.85人	(2,345人)	↑	20.74人	(2,887人)	↑	23.08人	(3,213人)	↑
神奈川	10.59人	(974人)	↑	11.59人	(1,066人)	↑	14.08人	(1,295人)	↑
愛知	11.75人	(887人)	↑	15.33人	(1,158人)	↑	17.58人	(1,328人)	↑
大阪	18.86人	(1,661人)	↑	27.49人	(2,422人)	↑	29.06人	(2,560人)	↑
北海道	29.12人	(1,529人)	↑	31.49人	(1,653人)	↑	28.29人	(1,485人)	↓
福岡	1.80人	(92人)	↑	3.35人	(171人)	↑	6.11人	(312人)	↑
沖縄	16.17人	(235人)	↑	15.55人	(226人)	↓	23.61人	(343人)	↑

○検査体制の動向(検査数、陽性者割合)

- ・直近の検査件数に対する陽性者の割合は6.4%であり、上昇している。
※ 過去最高は緊急事態宣言時(4/6～4/12)の8.8%。7,8月の感染者増加時では、7/27～8/2に6.7%であった。

	11/9～11/15		11/16～11/22		11/23～11/29	
全国	182,720件	↑ 5.5% ↑	235,426件	↑ 6.1% ↑	225,194件	↓ 6.4% ↑
東京	45,644件	↑ 4.7% ↑	53,648件	↑ 5.5% ↑	49,873件	↓ 5.9% ↑
神奈川	15,998件	↑ 5.1% ↑	20,886件	↑ 5.7% ↑	24,204件	↑ 4.7% ↓
愛知	8,851件	↑ 9.4% ↑	11,564件	↑ 9.7% ↑	11,500件	↓ 10.3% ↑
大阪	16,483件	↑ 9.7% ↑	24,930件	↑ 8.9% ↓	23,115件	↓ 10.2% ↑
北海道	8,449件	↑ 17.4% ↑	14,587件	↑ 11.4% ↓	7,691件	↓ 20.2% ↑
福岡	7,057件	↑ 1.4% ↑	8,075件	↑ 2.0% ↑	8,901件	↑ 2.9% ↑
沖縄	3,756件	↑ 5.9% ↑	3,877件	↑ 6.7% ↑	3,477件	↓ 8.5% ↑

○入院患者数の動向(入院者数(対受入確保病床数))

- ・入院患者数は増加が続いている。受入確保病床に対する割合も上昇しており、一部地域では高水準となっている。

	11/11			11/18			11/25		
全国	4,484人	(16.6%)	↑	5,951人	(22.1%)	↑	7,826人	(28.9%)	↑
東京	1,070人	(26.8%)	↑	1,312人	(32.8%)	↑	1,611人	(40.3%)	↑
神奈川	329人	(17.0%)	↑	410人	(21.1%)	↑	434人	(22.4%)	↑
愛知	200人	(23.3%)	↑	286人	(33.3%)	↑	372人	(43.3%)	↑
大阪	429人	(30.8%)	↑	571人	(40.6%)	↑	767人	(54.6%)	↑
北海道	434人	(24.0%)	↑	693人	(38.3%)	↑	845人	(46.7%)	↑
福岡	53人	(9.6%)	↑	47人	(8.5%)	↓	80人	(14.5%)	↑
沖縄	155人	(35.7%)	↓	153人	(35.3%)	↓	180人	(41.6%)	↑

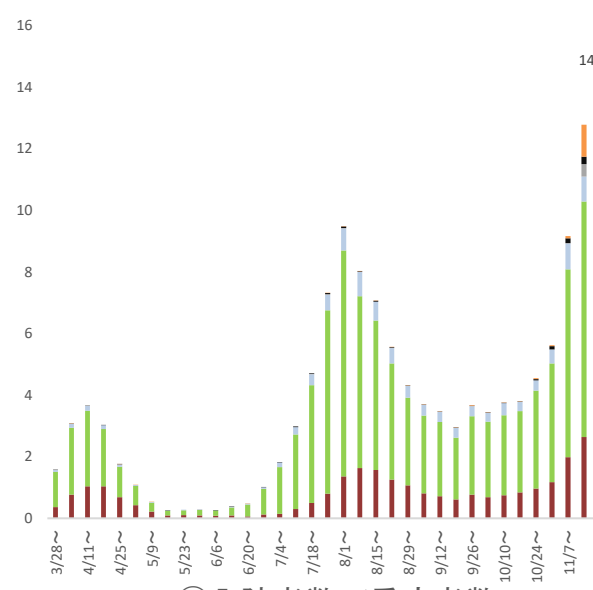
○重症者数の動向(入院者数(対受入確保病床数))

- ・入院患者数同様、増加が続いている。受入確保病床に対する割合も上昇が続き、一部地域では高水準となっている。

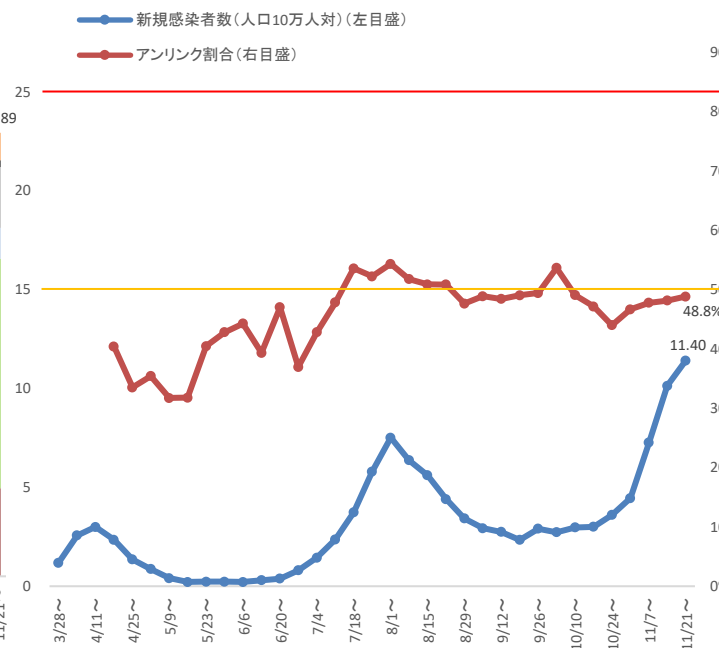
	11/11			11/18			11/25		
全国	388人	(11.2%)	↑	483人	(13.9%)	↑	682人	(19.6%)	↑
東京	154人	(30.8%)	↑	187人	(37.4%)	↑	250人	(50.0%)	↑
神奈川	23人	(11.5%)	↓	35人	(17.5%)	↑	44人	(22.0%)	↑
愛知	15人	(21.4%)	↑	15人	(21.4%)	→	16人	(22.9%)	↑
大阪	91人	(25.6%)	↑	103人	(28.1%)	↑	181人	(49.5%)	↑
北海道	11人	(6.0%)	↑	20人	(11.0%)	↑	19人	(10.4%)	↓
福岡	4人	(4.4%)	→	3人	(3.3%)	↓	3人	(3.3%)	→
沖縄	14人	(26.4%)	↓	14人	(26.4%)	→	21人	(39.6%)	↑

※ 「入院患者数の動向」は、厚生労働省「新型コロナウイルス感染症患者の療養状況、病床数等に関する調査」による。この調査では、記載日の0時時点で調査・公表している。
重症者数については、8月14日公表分以前とは対象者の基準が異なる。↑は前週と比べ増加、↓は減少、→は同水準を意味する。

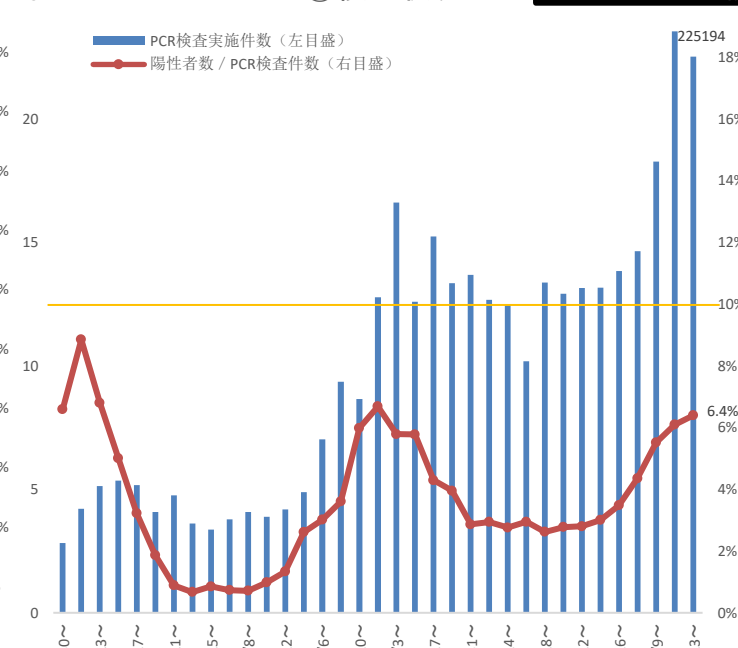
①新規感染者報告数



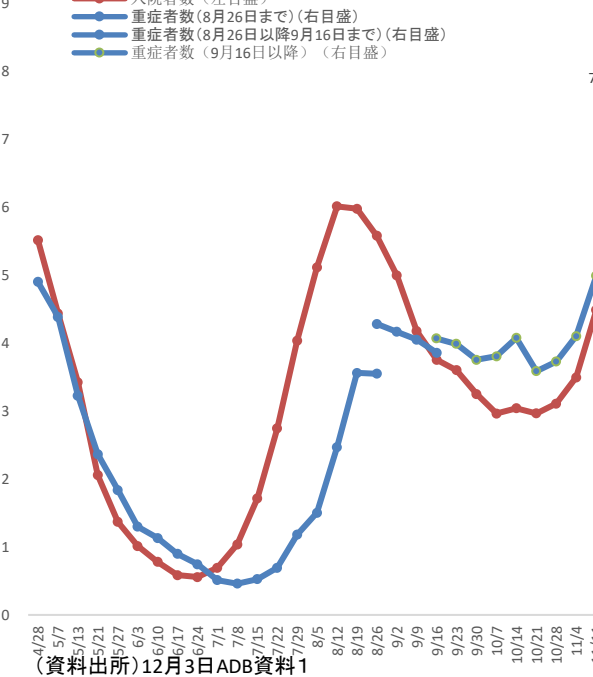
②新規感染者数(人口10万人対)／アンリンク割合



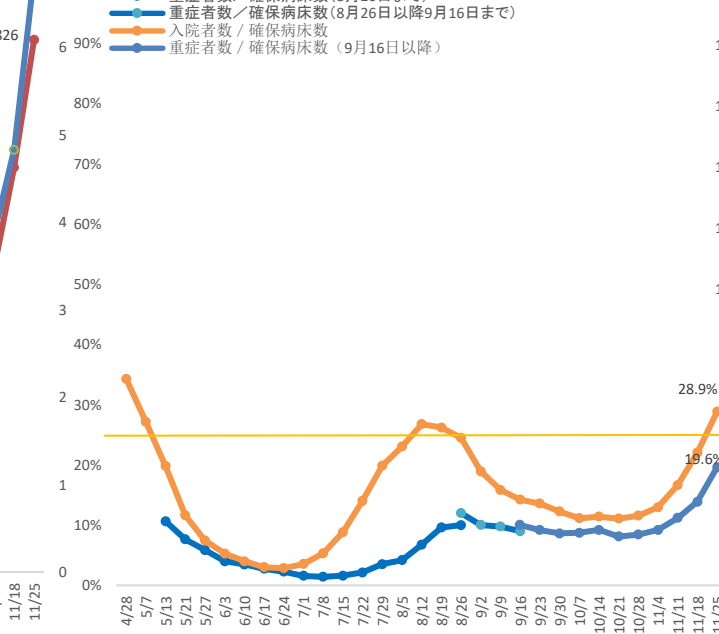
③検査状況



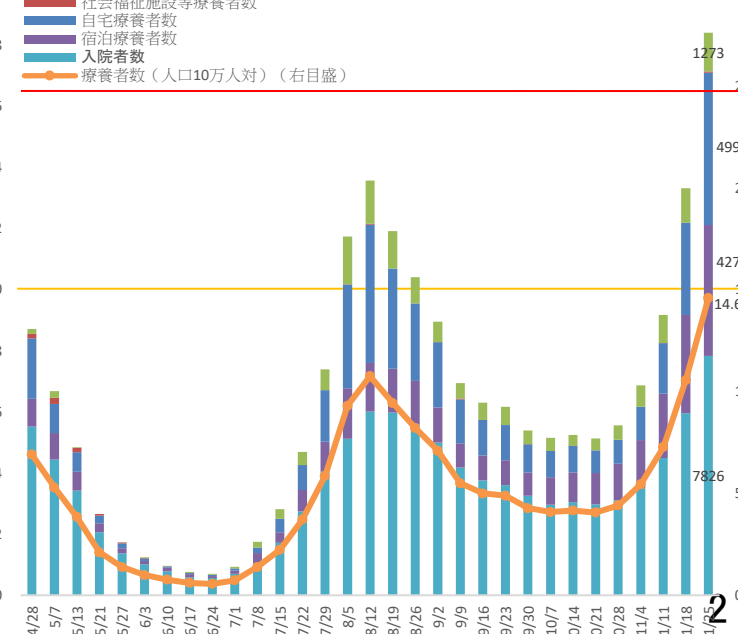
④入院者数／重症者数



⑤病床占有率

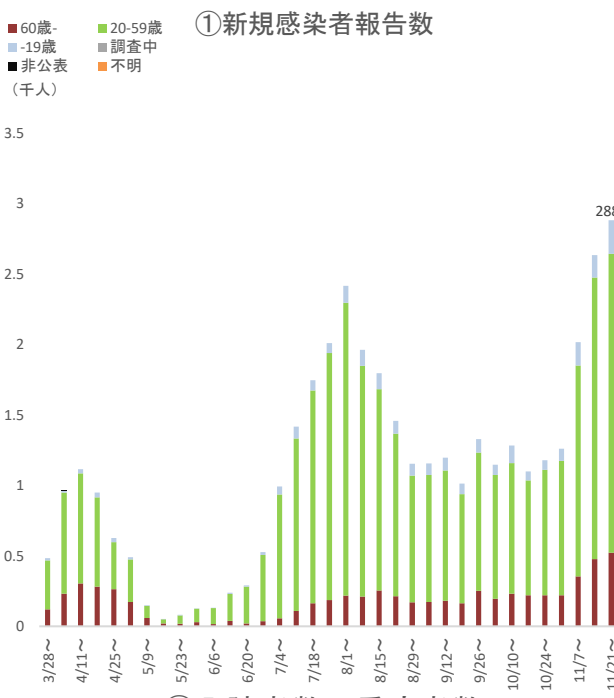


⑥療養者数

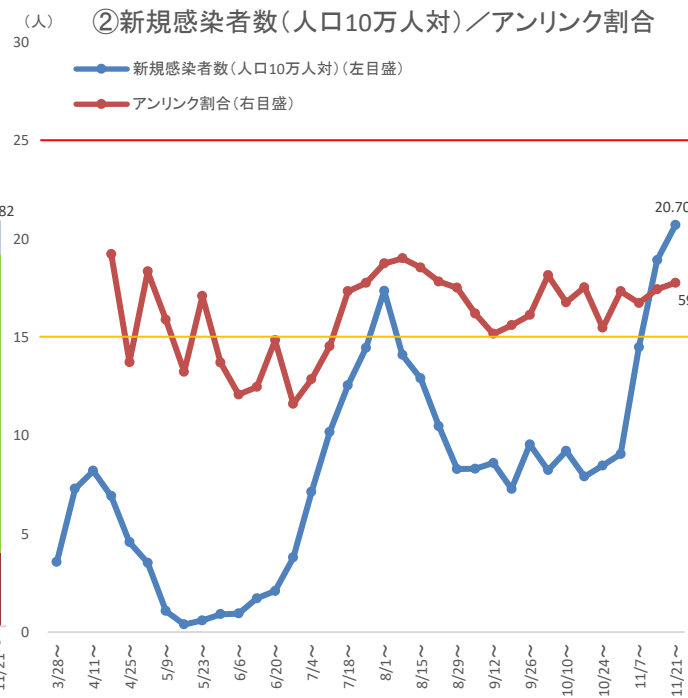


(資料出所)12月3日ADB資料1

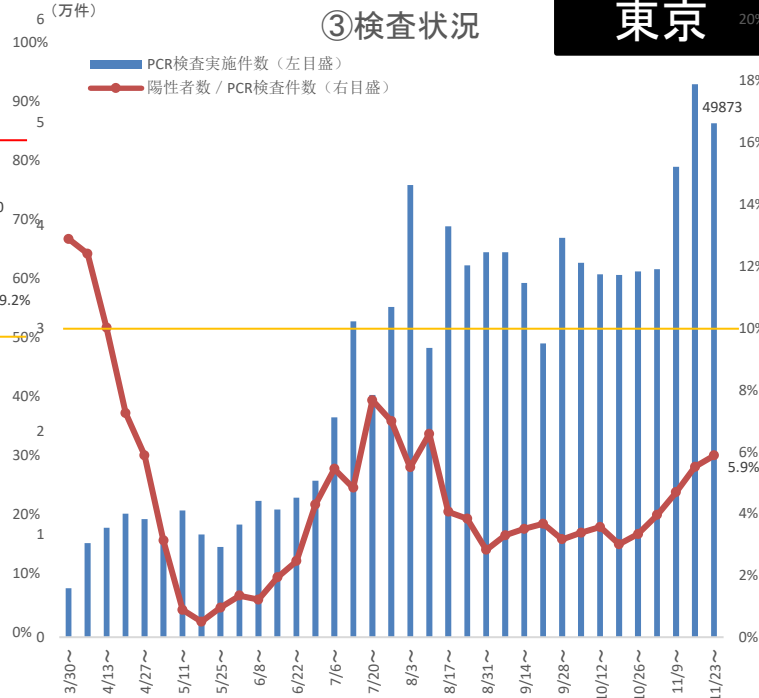
①新規感染者報告数



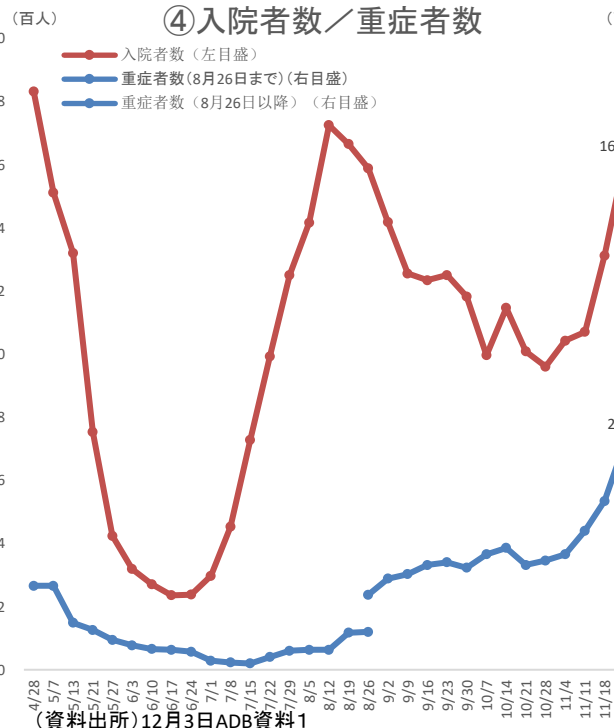
②新規感染者数(人口10万人対)／アリンク割合



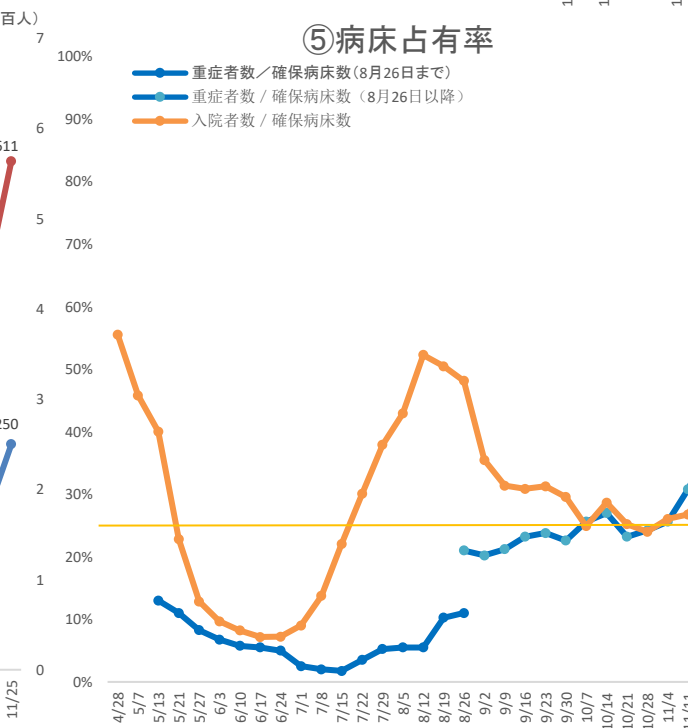
③検査状況



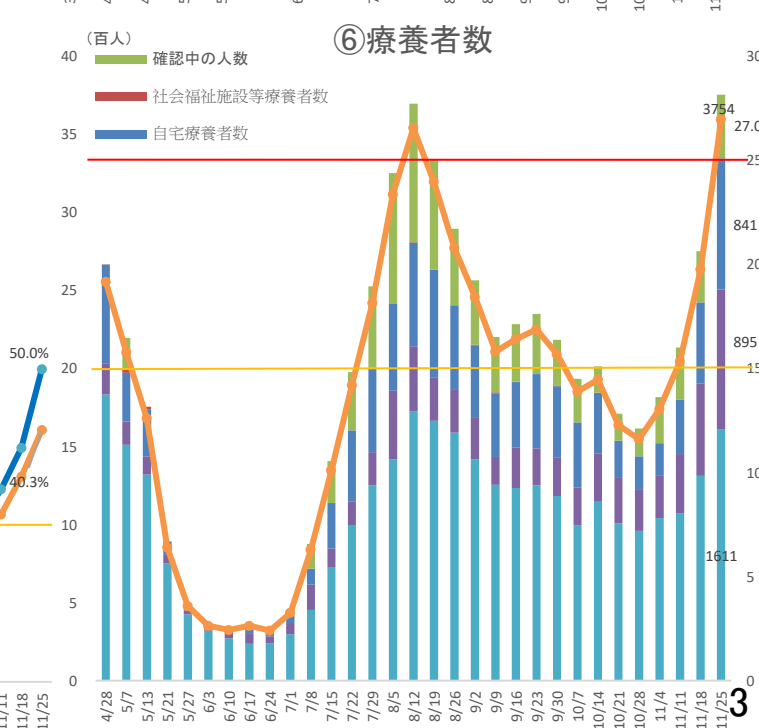
④入院者数／重症者数

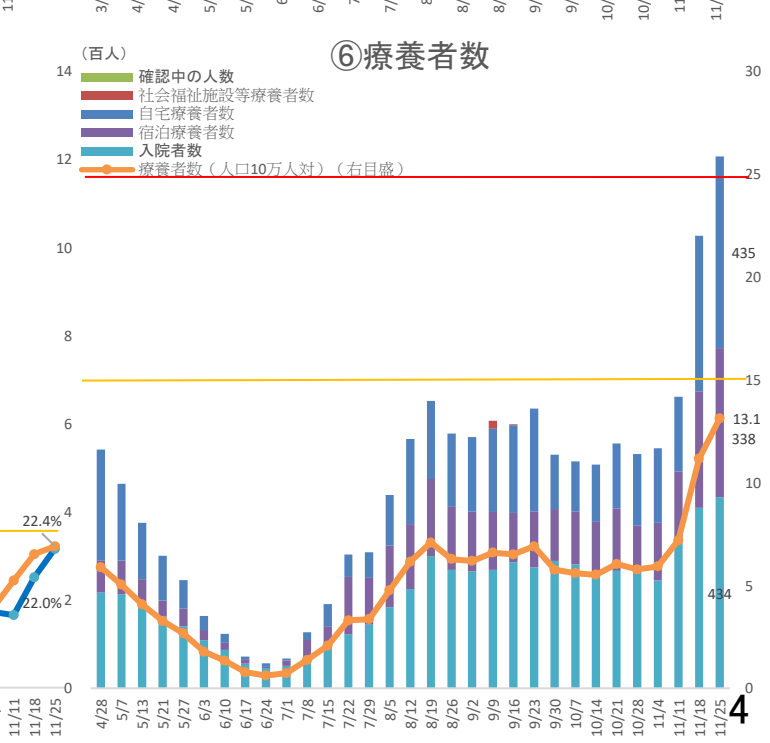
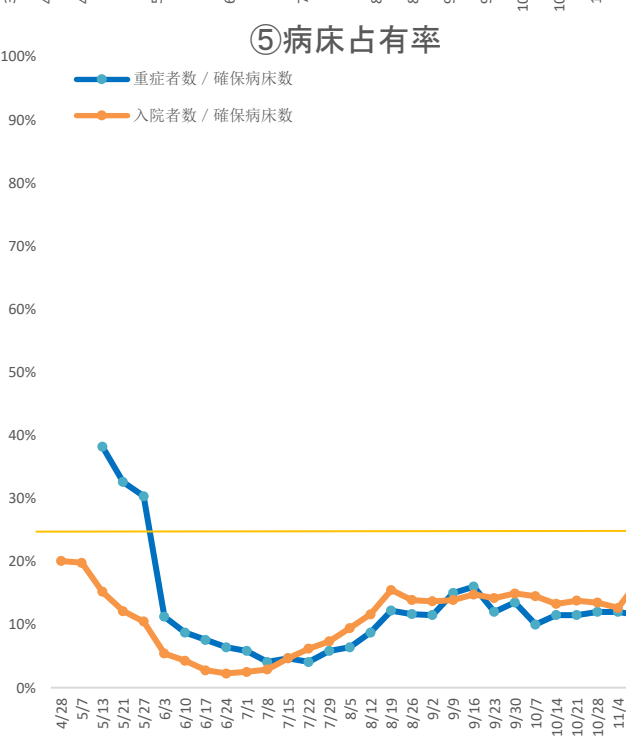
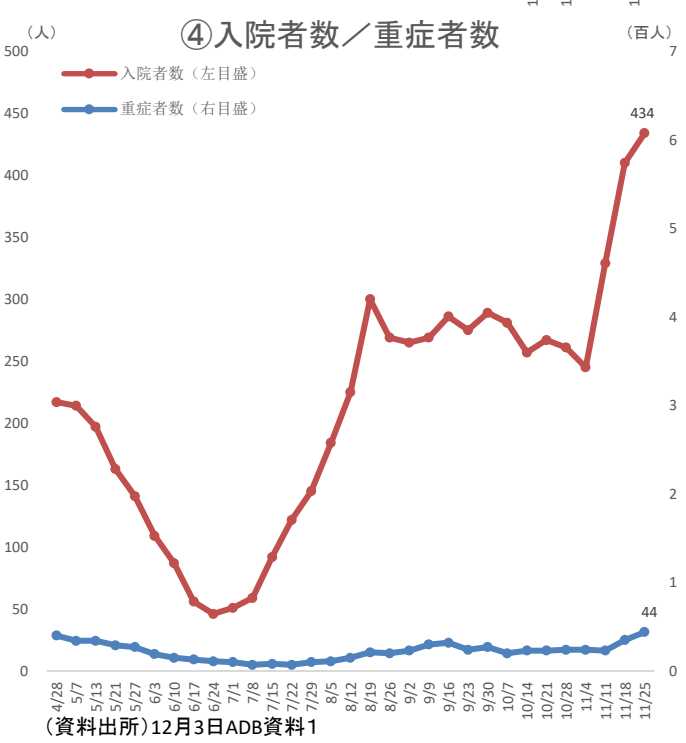
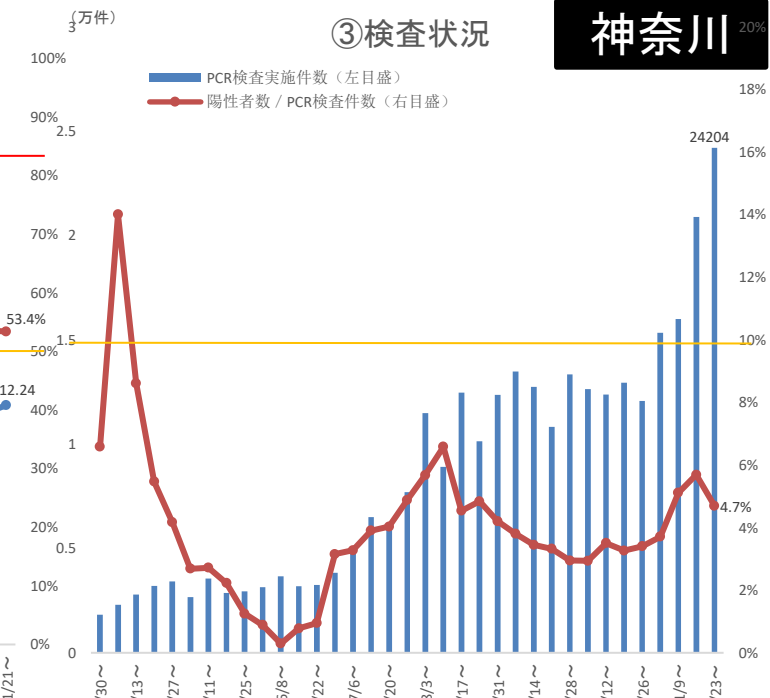
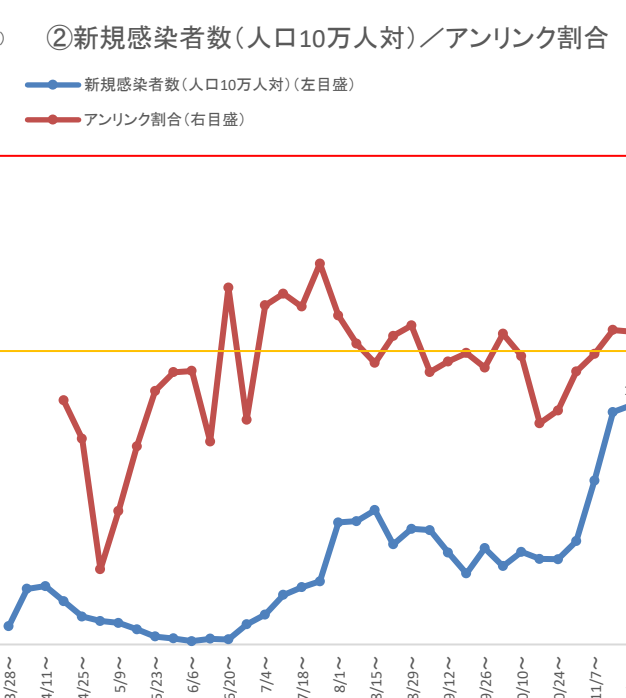
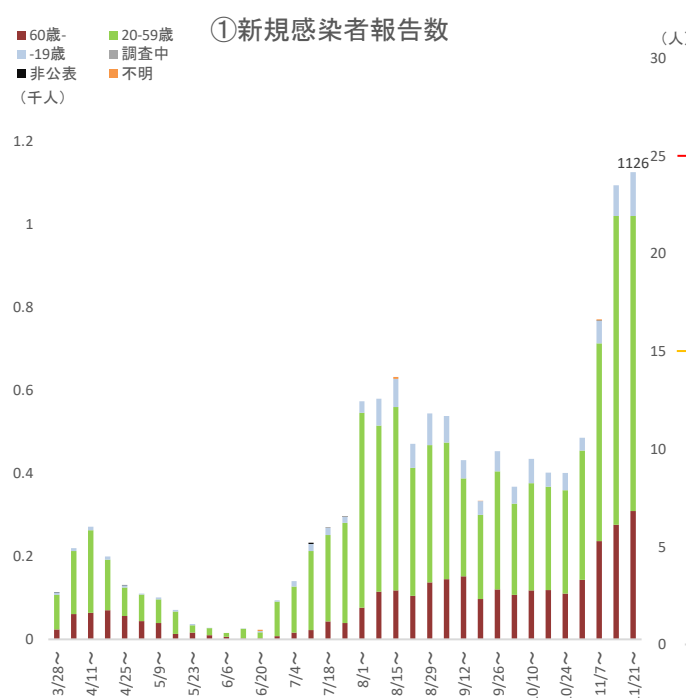


⑤病床占有率

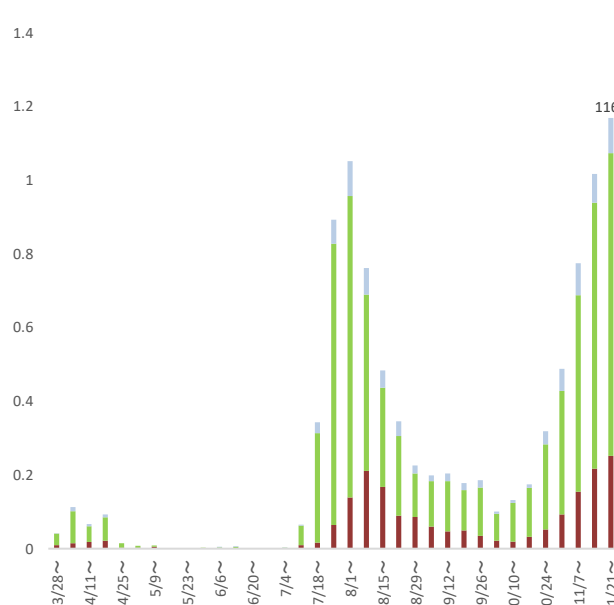


⑥療養者数

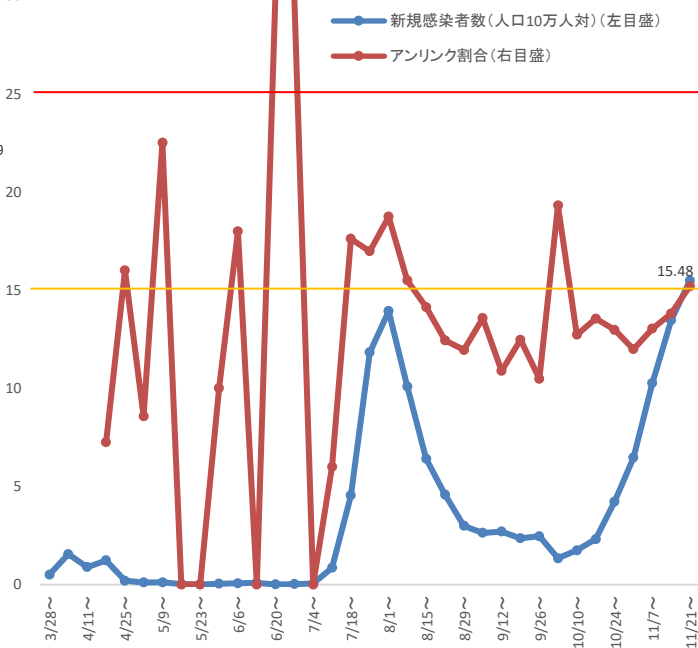




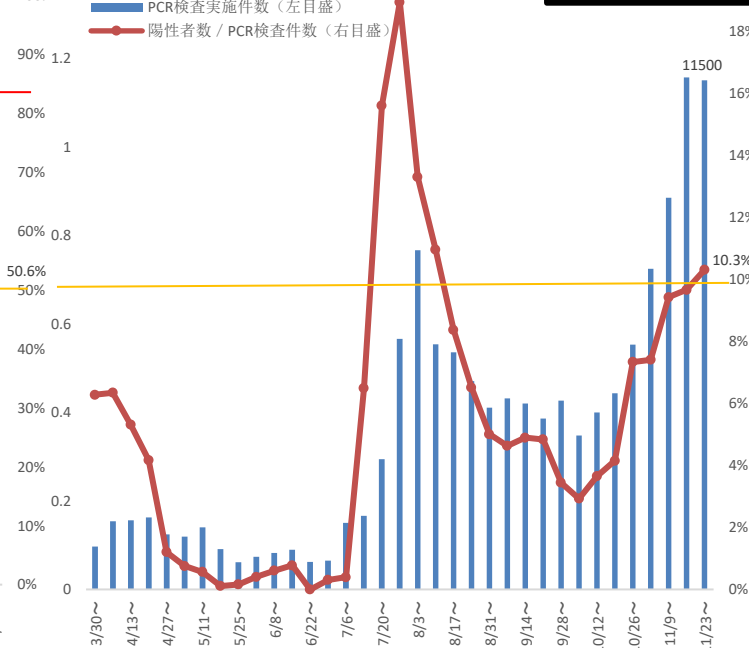
①新規感染者報告数



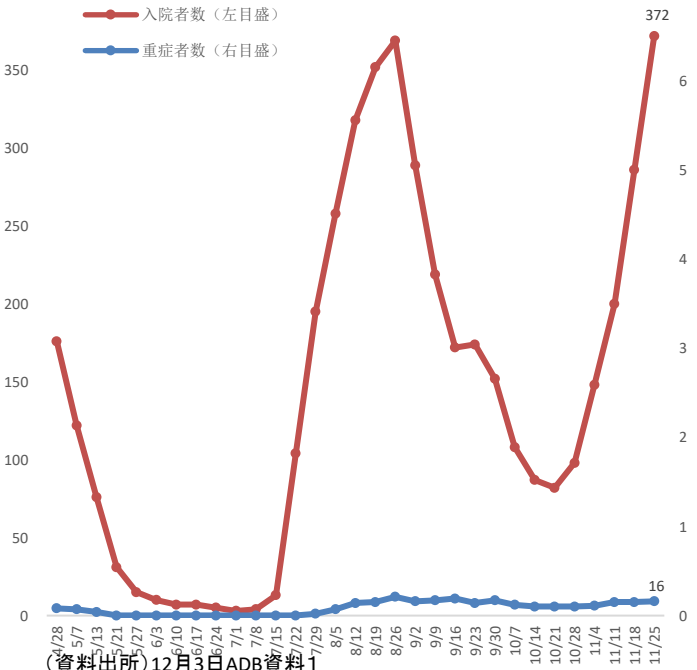
②新規感染者数(人口10万人対)／アンリンク割合



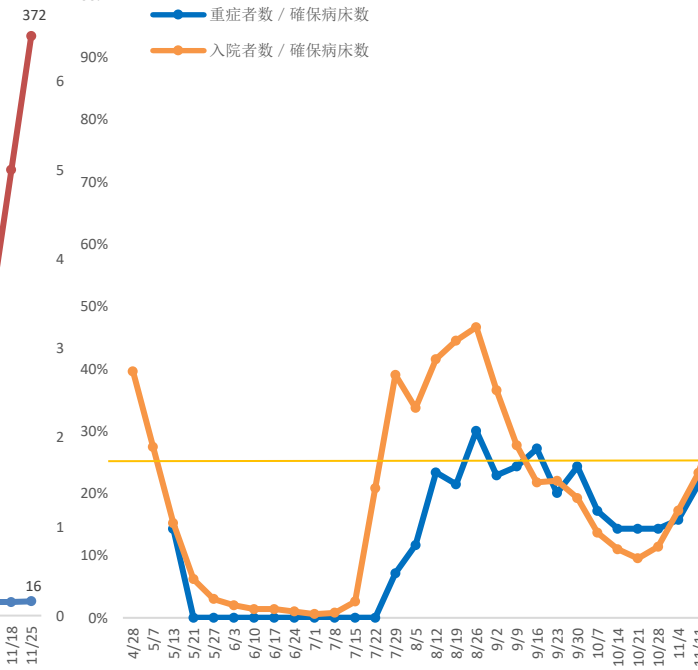
③検査状況



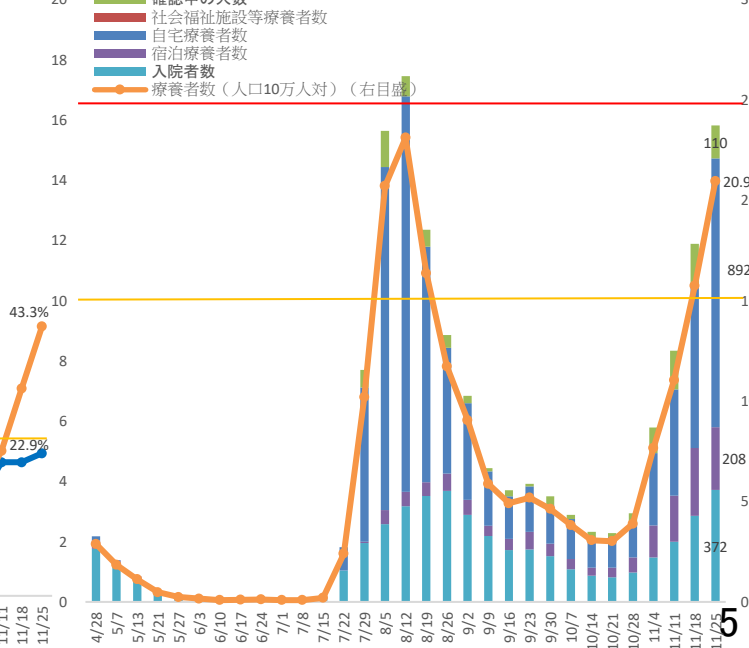
④入院者数／重症者数

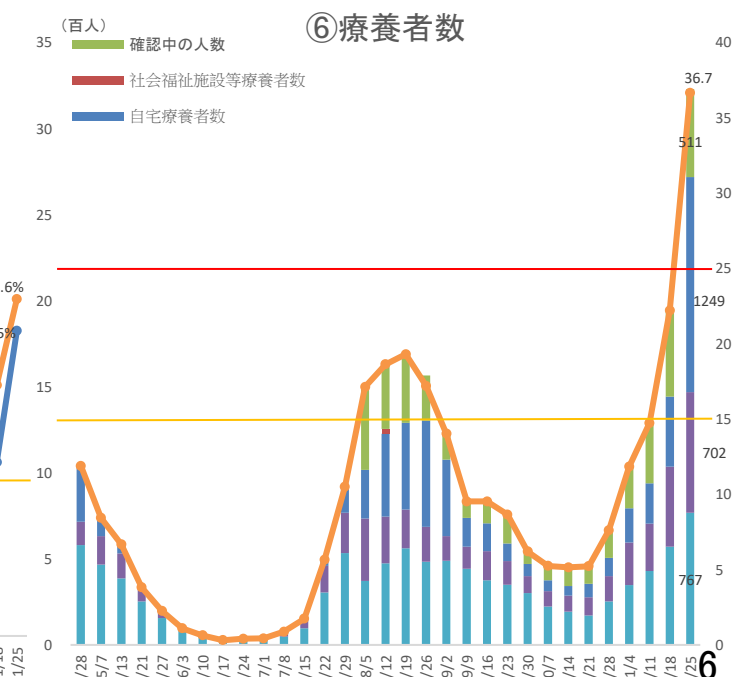
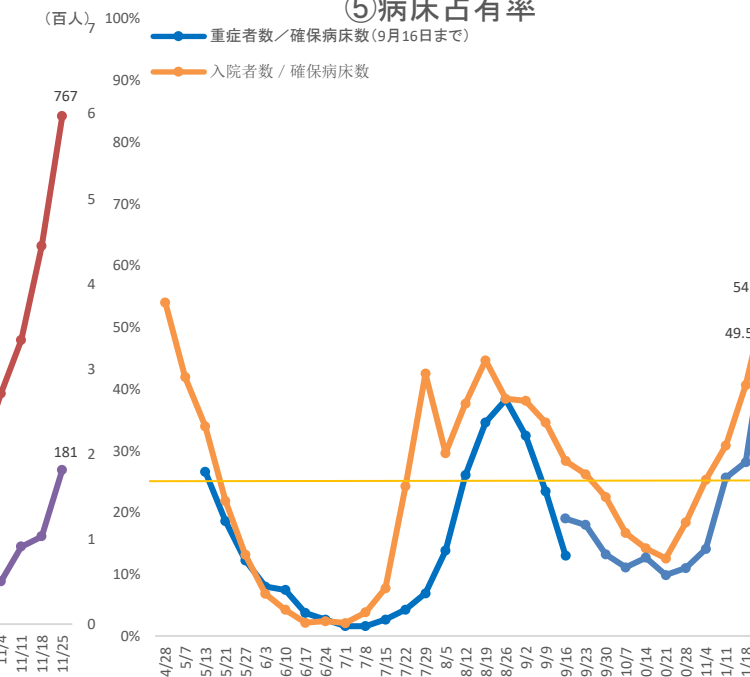
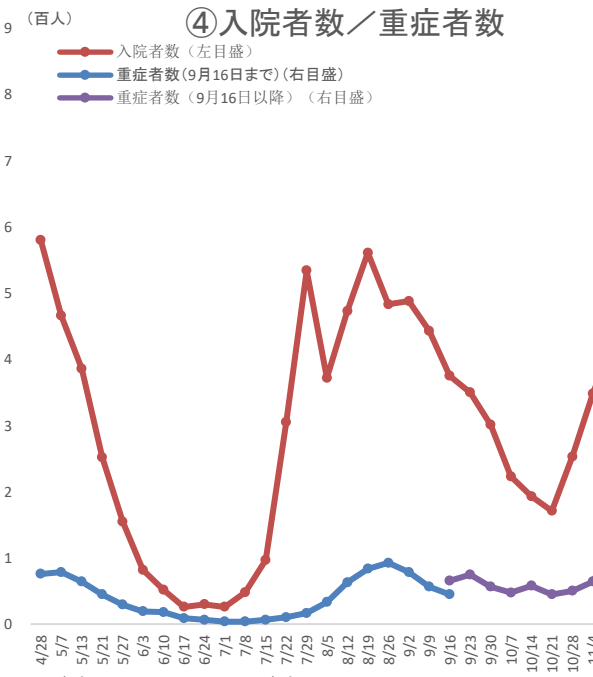
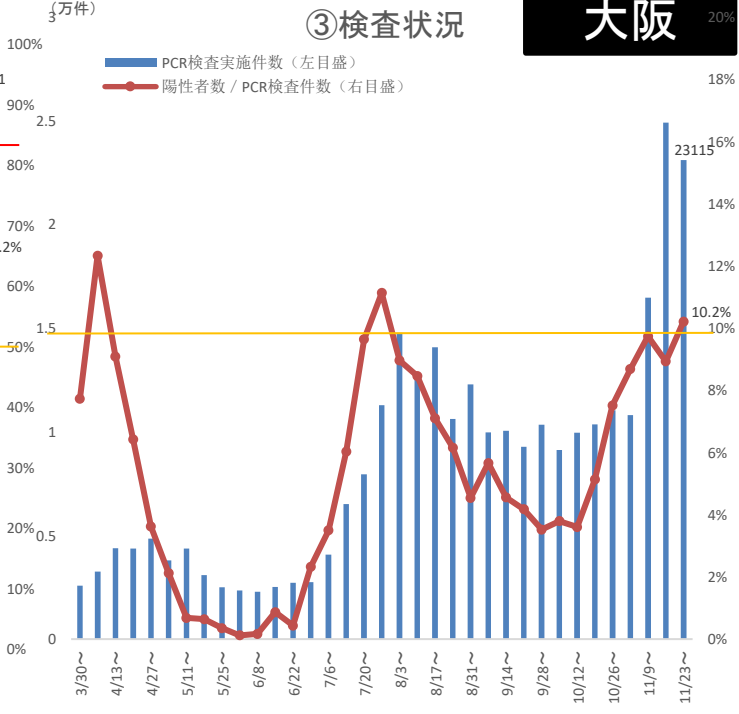
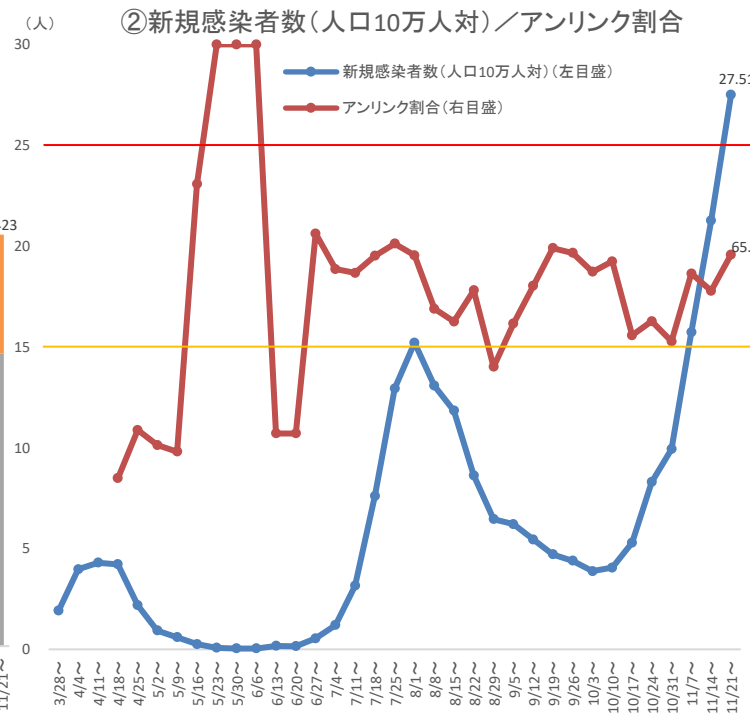
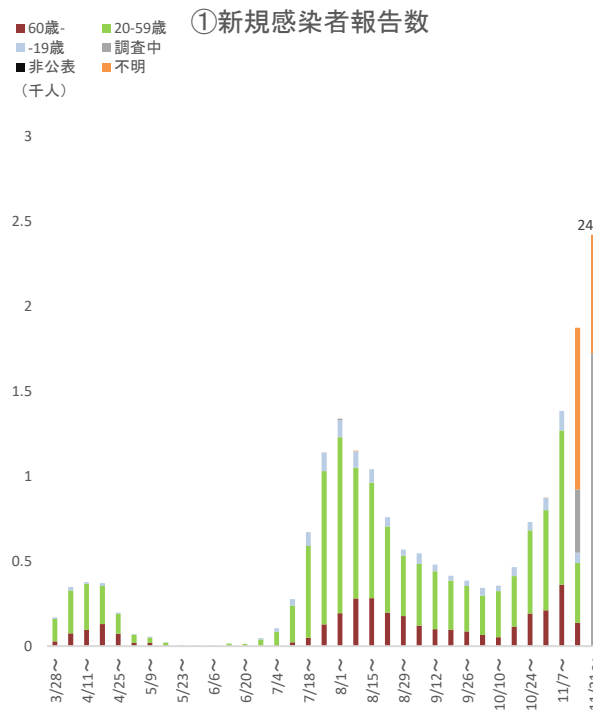


⑤病床占有率

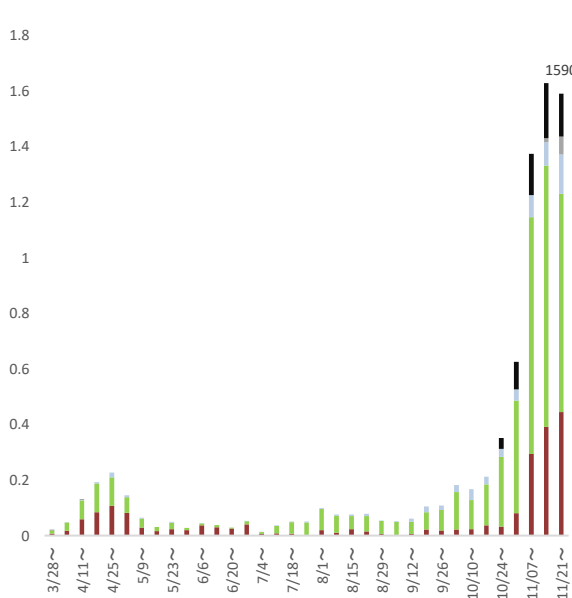


⑥療養者数

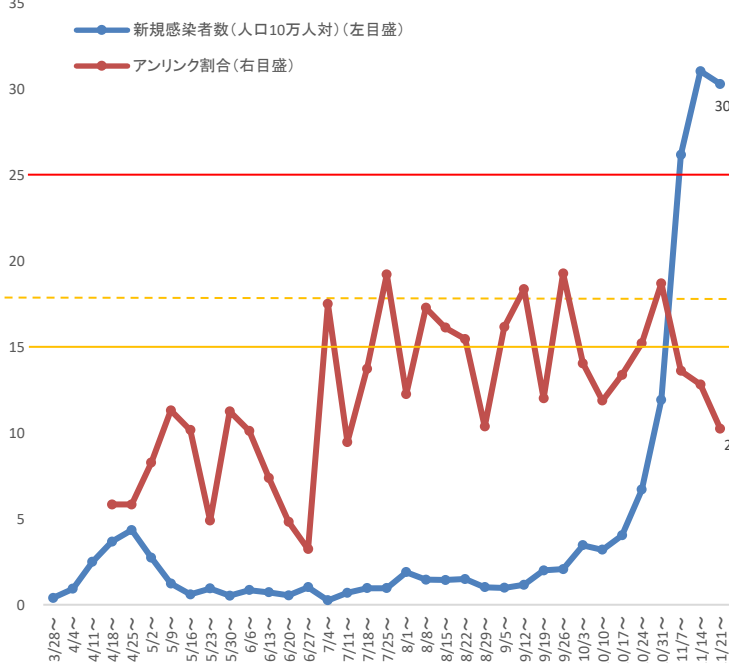




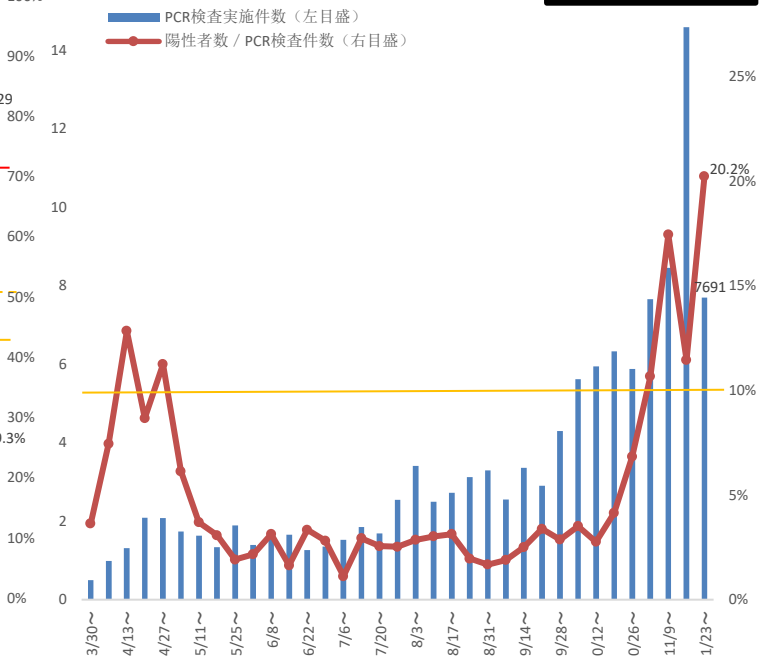
①新規感染者報告数



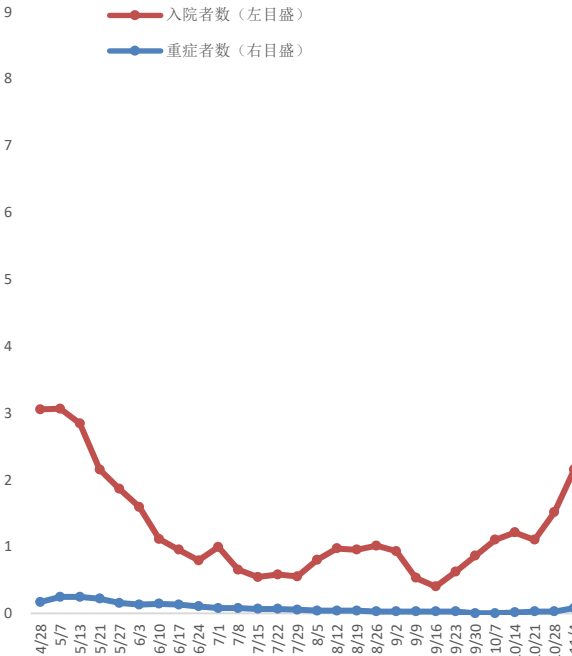
②新規感染者数(人口10万人対)／アリンク割合



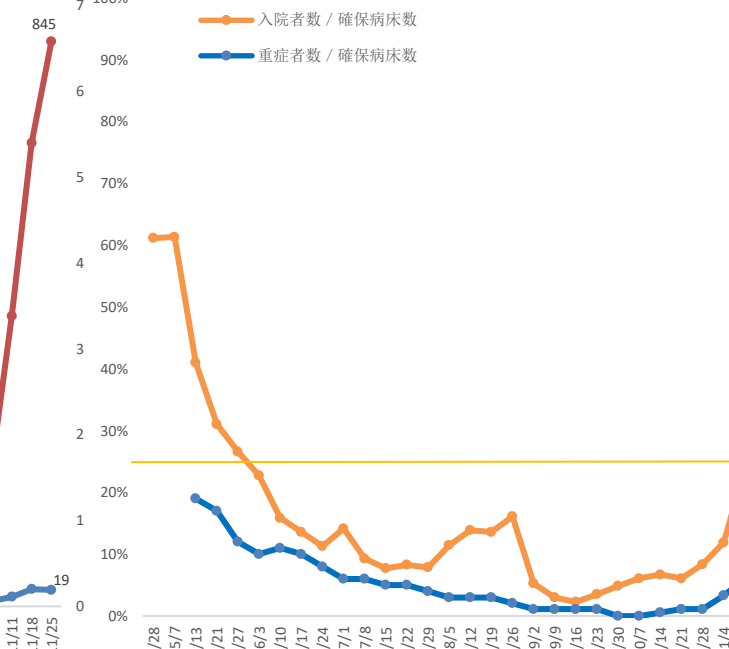
③検査状況



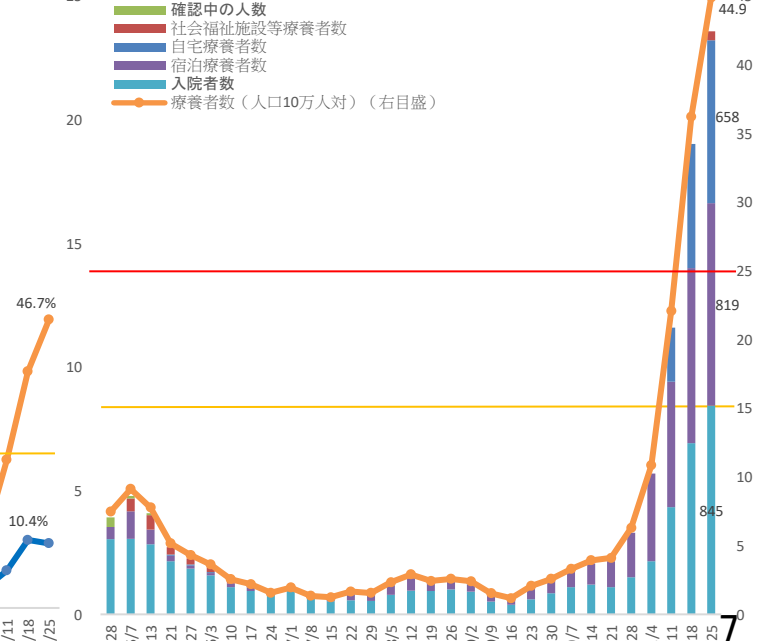
④入院者数／重症者数



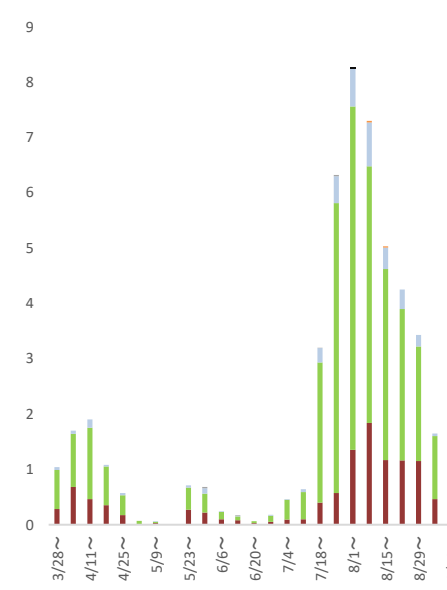
⑤病床占有率



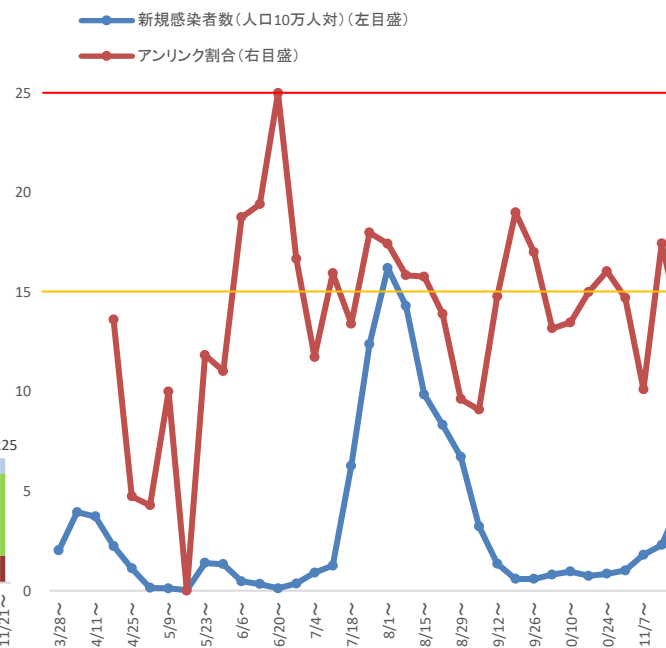
⑥療養者数



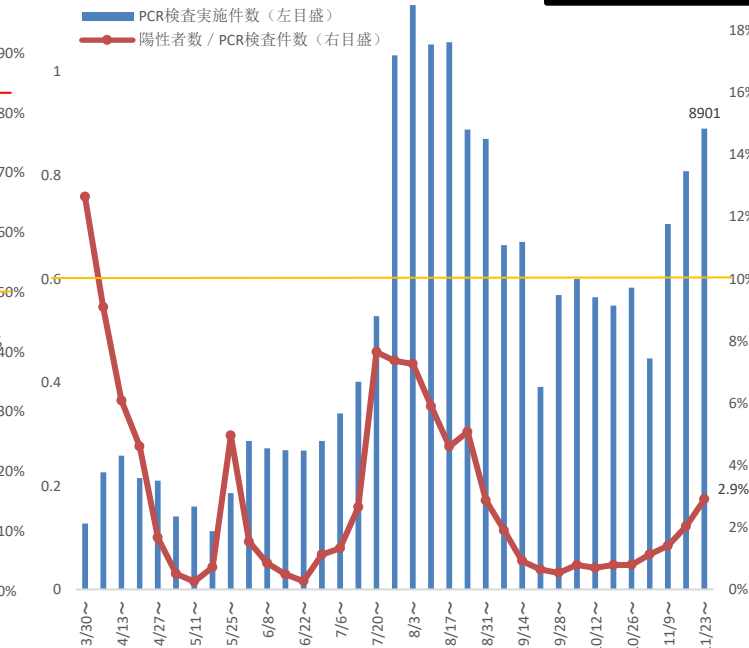
①新規感染者報告数



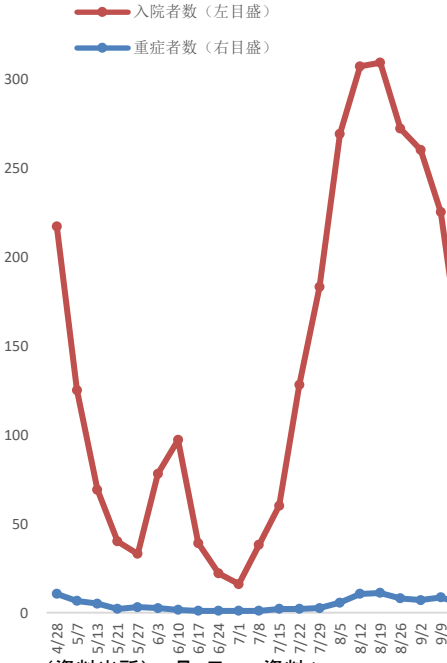
②新規感染者数(人口10万人対)／アンリンク割合



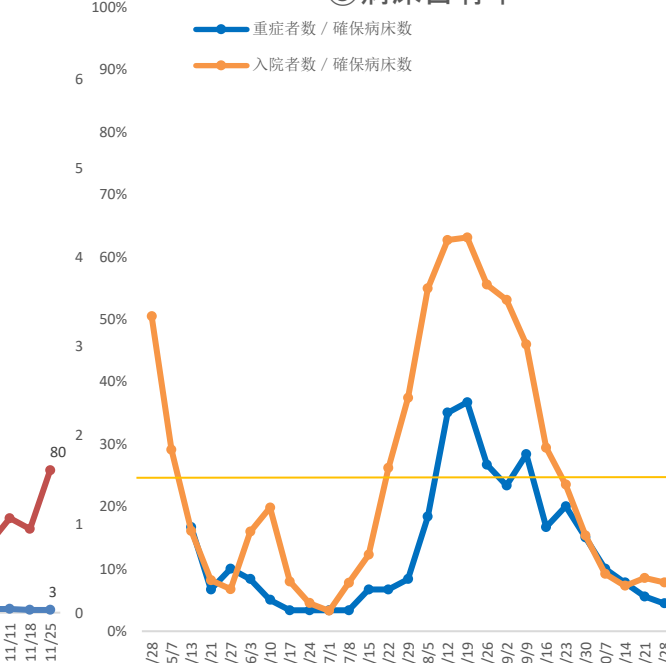
③検査状況



④入院者数／重症者数



⑤病床占有率



⑥療養者数

