

マークをクリックするとそのページを見ることができます



発生動向総覧
P.2-7

<第44週>伝染性紅斑の定点当たり報告数は横ばいであったが、過去5年間の同時期と比較してやや多い／その他最新動向



注目すべき感染症
P.8-10

<インフルエンザ>

沖縄県の流行による全国での定点当たり報告数の増加が第37～38週にみられたが、沖縄県の減少と共に第39週以降は減少傾向となり、第43週以降は再び増加傾向となっている



感染症関連情報
P.11

病原体情報(速報記事)／海外感染症情報／その他



速報

<今週は該当記事はありません>



読者のコーナー

<今週は該当記事はありません>



グラフ総覧(第44週)

P.12-17



第44週のデータ

P.18-32



発生動向総覧

<第44週コメント> 11月6日集計分

◆全数報告の感染症

注意: これは当該週に診断された報告症例の集計です。しかし、迅速に情報還元するために期日を決めて集計を行いますので、当該週に診断された症例の報告が集計の期日以降に届くこともあります。それらについては一部を除いて発生動向総覧では扱いませんが、翌週あるいはそれ以降に、巻末の表の累積数に加えられることになります。

※感染経路、感染原因、感染地域については、確定あるいは推定として記載されていたものを示します。

1類感染症

報告なし

2類感染症

結核322例

3類感染症

細菌性赤痢2例 菌種: *S. sonnei* (D群) 2例__感染地域: インドネシア1例、ミャンマー1例

腸管出血性大腸菌感染症75例(有症者55例、うちHUS 3例)

感染地域: 国内56例、韓国2例、台湾1例、国内・国外不明16例

国内の感染地域: 兵庫県6例、北海道5例、茨城県5例、和歌山県4例、鹿児島県4例、東京都2例、神奈川県2例、富山県2例、福井県2例、愛知県2例、福岡県2例、山形県1例、福島県1例、埼玉県1例、山梨県1例、長野県1例、広島県1例、徳島県1例、香川県1例、愛媛県1例、佐賀県1例、国内(都道府県不明)10例

年齢群: 0歳(1例)、1歳(2例)、2歳(2例)、3歳(3例)、4歳(4例)、7歳(1例)、8歳(2例)、9歳(1例)、10代(12例)、20代(14例)、30代(7例)、40代(7例)、50代(10例)、60代(7例)、70代(2例)

血清型・毒素型: O157 VT1・VT2(33例)、O157 VT2(12例)、O26 VT1(4例)、O145 VT2(3例)、O103 VT1(3例)、O121 VT2(3例)、O91 VT1・VT2(1例)、O111 VT1(1例)、O55 VT2(1例)、O103 VT1・VT2(1例)、O128 VT1(1例)、O8 VT2(1例)、O146 VT1(1例)、その他・不明(10例)

累積報告数: 3,341例(有症者2,272例、うちHUS 66例、死亡4例)

4類感染症

E型肝炎7例

感染地域(感染源): 秋田県1例(不明)、埼玉県1例(焼鳥・焼とん)、国内(都道府県不明)2例(不明2例)、韓国1例(不明)、国内・国外不明2例(不明2例)

A型肝炎2例 感染地域：台湾1例、アフガニスタン/パキスタン1例
 エキノコックス症1例 多包条虫__感染地域：北海道
 ジカウイルス感染症1例
 感染地域：タイ
 累積報告数：2例
 つつが虫病5例 感染地域：群馬県2例、長野県1例、広島県1例、宮崎県1例
 デング熱7例 感染地域：フィリピン4例、タイ1例、ネパール1例、ベトナム1例
 累積報告数：407例(感染地域：国内2例、国外404例、国内/国外1例)
 日本紅斑熱8例 感染地域：三重県2例、広島県2例、宮崎県2例、静岡県1例、徳島県1例
 マラリア1例 四日熱__感染地域：カメルーン
 ライム病2例 感染地域：北海道1例、オランダ1例
 レジオネラ症49例(肺炎型43例、ポンティアック型6例)
 感染地域：神奈川県7例、千葉県5例、愛知県4例、群馬県2例、東京都2例、長野県2例、兵庫県2例、熊本県2例、茨城県1例、栃木県1例、埼玉県1例、新潟県1例、静岡県1例、京都府1例、大阪府1例、広島県1例、山口県1例、佐賀県1例、鹿児島県/山口県/広島県1例、国内(都道府県不明)4例、中国1例、国内・国外不明7例
 年齢群：30代(1例)、40代(5例)、50代(8例)、60代(12例、うち1例死亡)、70代(15例)、80代(5例)、90代以上(3例)
 累積報告数：2,016例

5類感染症

アメーバ赤痢5例(腸管アメーバ症4例、腸管外アメーバ症1例)
 感染地域：愛知県2例、青森県1例、東京都1例、神奈川県1例
 感染経路：性的接触3例(異性間2例、同性間1例)、経口感染1例、その他・不明1例
 ウイルス性肝炎5例 B型5例__感染経路：性的接触4例(異性間3例、同性間1例)、その他1例
 カルバペネム耐性腸内細菌科細菌感染症48例
 菌検出検体：尿15例、血液10例、喀痰6例、膿3例、胆汁3例、腹水2例、ドレナージ排液2例、血液/尿2例、髄液1例、創部1例、胆汁1例、皮膚潰瘍部1例、血液/膿瘍1例
 菌種：K. aerogenes 19例、E. cloacae 13例、E. coli 4例、K. pneumoniae 2例、その他・不明10例
 感染経路：以前からの保菌20例、医療器具関連8例、手術部位3例、院内感染1例、院内感染/医療器具関連1例、以前からの保菌/院内感染/手術部位1例、その他・不明14例
 急性脳炎10例 インフルエンザウイルス A型1例__年齢群：9歳
 単純ヘルペスウイルス1例__年齢群：50代

病原体不明8例__年齢群: 0歳(3例)、1歳(3例)、2歳(1例)、3歳(1例)

クロイツフェルト・ヤコブ病3例

孤発性プリオン病古典型2例

遺伝性プリオン病家族性1例

劇症型溶血性レンサ球菌感染症14例

年齢群: 0歳(2例)、30代(1例)、40代(1例)、50代(1例)、70代(4例. うち2例死亡)、80代(4例. うち2例死亡)、90代以上(1例)

後天性免疫不全症候群13例(AIDS 2例、無症候8例、その他3例)

感染地域: 国内10例、ベトナム1例、タイ/香港/シンガポール1例、国内・国外不明1例

感染経路: 性的接触12例(異性間1例、同性間8例、異性/同性間3例)、不明1例

ジアルジア症1例 感染地域: 神奈川県

侵襲性インフルエンザ菌感染症4例(菌検出検体: 血液4例)

年齢群: 2歳(1例)、80代(3例)

侵襲性肺炎球菌感染症44例(菌検出検体: 血液38例、血液/髄液4例、髄液2例)

年齢群: 0歳(3例)、1歳(2例)、2歳(1例)、3歳(2例)、5歳(1例)、30代(1例)、40代(1例)、50代(1例)、60代(4例)、70代(10例)、80代(15例. うち3例死亡)、90代以上(3例)

水痘(入院例に限る)3例(検査診断例3例)

年齢群: 30代(1例)、60代(1例)、70代(1例)

先天性風しん症候群1例

病型: 典型例

感染地域: 東京都

累積報告数: 4例

梅毒74例(早期顕症I期29例、早期顕症II期21例、晩期顕症1例、無症候23例)

累積報告数: 5,597例

播種性クリプトコックス症2例

菌検出検体: 血液2例

感染地域: 東京都1例、愛媛県1例

年齢群: 70代(2例. うち1例死亡)

破傷風4例

年齢群: 50代(1例)、70代(2例)、90代以上(1例)

バンコマイシン耐性腸球菌感染症3例(うち1例死亡)

遺伝子型: *VanB* 1例__菌検出検体: 血液

遺伝子型: 不明2例__菌検出検体: 血液1例、腹水1例

百日咳235例(うち、LAMP法等病原遺伝子検出125例)

年齢群: 0歳(14例)、1歳(1例)、2歳(1例)、3歳(2例)、4歳(6例)、5歳(6例)、6歳(15例)、7歳(31例)、8歳(26例)、9歳(19例)、10代(56例)、20代(11例)、30代(11例)、40代(15例)、50代(6例)、60代(10例)、70代(3例)、80代(2例)

風しん10例〔風しん(検査診断例9例、臨床診断例1例)〕

感染地域：東京都2例、大阪府1例、神奈川県/東京都1例、国内(都道府県不明)2例、フィリピン2例、中国1例、国内・国外不明1例

年齢群：30～34歳(2例)、40代(5例)、50代(2例)、60代(1例)

累積報告数：2,256例〔風しん(検査診断例2,174例、臨床診断例82例)〕

麻しん2例〔麻しん(検査診断例1例、臨床診断例1例)〕

感染地域：大阪府1例、国内・国外不明1例

年齢群：20～24歳(1例)、25～29歳(1例)

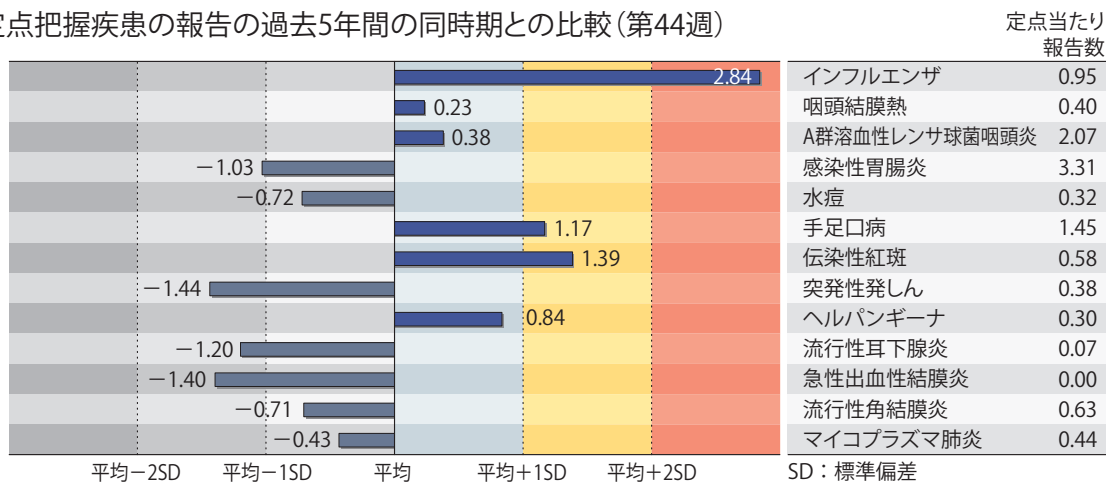
累積報告数：728例〔麻しん(検査診断例513例、臨床診断例19例)、修飾麻しん196例〕

(補) 他に麻しん1例の報告があったが削除予定。また、2018年第44週から2019年第43週までに診断されたものの報告遅れとして、腸管出血性大腸菌感染症5例〔血清型・毒素型：O26 VT1(3例)、O157 VT2(1例)、その他・不明(1例)〕、E型肝炎1例(感染地域：北海道__感染源：不明)、日本紅斑熱1例(感染地域：広島県)、レジオネラ症8例〔感染地域：宮城県1例、千葉県1例、愛知県1例、岡山県1例、香川県1例、国内(都道府県不明)2例、国内・国外不明1例〕、カルバペネム耐性腸内細菌科細菌感染症11例(菌種：*K. aerogenes* 6例、*E. cloacae* 2例、*K. pneumoniae* 2例、*E. coli* 1例)、急性脳炎3例〔コクサッキーウイルスA群6型疑い1例__年齢群：10代. 病原体不明2例__年齢群：2歳(1例)、70代(1例)〕、劇症型溶血性レンサ球菌感染症8例〔年齢群：20代(1例)、60代(4例. うち1例死亡)、70代(1例)、80代(2例)〕、水痘(入院例に限る)4例〔年齢群：3歳(1例)、4歳(1例)、20代(1例)、30代(1例)〕、梅毒55例(早期顕症I期23例、早期顕症II期16例、晩期顕症1例、先天梅毒1例、無症候14例)、播種性クリプトコックス症1例(感染地域：北海道. 年齢群：70代)、百日咳73例〔うち、LAMP法等病原遺伝子検出35例__年齢群：0歳(5例)、3歳(1例)、4歳(2例)、6歳(5例)、7歳(6例)、8歳(7例)、9歳(8例)、10代(14例)、20代(5例)、30代(4例)、40代(5例)、50代(8例)、60代(3例)〕、風しん1例〔風しん(検査診断例)__感染地域：国内(都道府県不明). 年齢群：40代〕、麻しん1例〔麻しん(検査診断例)__感染地域：国内(都道府県不明). 年齢群：40代〕などの報告があった。

◆定点把握の対象となる5類感染症

全国の指定された医療機関(定点)から報告され、疾患により小児科定点(約3,000カ所)、インフルエンザ(小児科・内科)定点(約5,000カ所)、眼科定点(約600カ所)、基幹定点(約500カ所)に分かれています。また、定点当たり報告数は、報告数/定点医療機関数です(増減の目安は小数点第3位以下を含む)。

定点把握疾患の報告の過去5年間の同時期との比較(第44週)



当該週と過去5年間の平均(過去5年間の前週、当該週、後週の合計15週の平均)との差をグラフ上に表現した。

インフルエンザ

定点当たり報告数は2週連続で増加し、過去5年間の同時期(前週、当該週、後週)と比較してかなり多い。都道府県別の上位3位は沖縄県(7.12)、鹿児島県(2.71)、福岡県(2.19)である。基幹定点からのインフルエンザ入院サーベイランスにおける報告数は57例と前週と比較して減少した。都道府県別では27都道府県から報告があり、年齢別では0歳(1例)、1～9歳(26例)、10代(2例)、30代(2例)、40代(2例)、60代(3例)、70代(6例)、80歳以上(15例)であった。

小児科定点報告疾患(主なもの)

RSウイルス感染症の定点当たり報告数は第38週以降減少が続いている。都道府県別の上位3位は香川県(2.43)、岩手県(1.95)、和歌山県(1.87)である。

咽頭結膜熱の定点当たり報告数は2週連続で増加した。都道府県別の上位3位は新潟県(1.09)、鳥取県(0.95)、香川県(0.79)である。

A群溶血性レンサ球菌咽頭炎の定点当たり報告数は2週連続で増加した。都道府県別の上位3位は山形県(5.77)、新潟県(3.82)、佐賀県(3.57)である。

感染性胃腸炎の定点当たり報告数は2週連続で増加した。都道府県別の上位3位は大分県(7.31)、島根県(7.22)、熊本県(7.18)である。

手足口病の定点当たり報告数は増加し、過去5年間の同時期と比較してやや多い。都道府県別の上位3位は新潟県(4.21)、佐賀県(3.13)、富山県(2.79)である。

伝染性紅斑の定点当たり報告数は横ばいであったが、過去5年間の同時期と比較してやや多い。都道府県別の上位3位は大分県(2.03)、徳島県(1.54)、佐賀県(1.48)である。

ヘルパンギーナの定点当たり報告数は第41週以降減少が続いている。都道府県別の上位3位は富山県(1.90)、山形県(1.17)、鹿児島県(0.94)である。

流行性耳下腺炎の定点当たり報告数は横ばいであった。都道府県別の上位3位は愛媛県(0.57)、福岡県(0.19)、宮崎県(0.17)である。

基幹定点報告疾患

マイコプラズマ肺炎の定点当たり報告数は2週連続で増加した。都道府県別の上位3位は北海道(2.04)、群馬県(1.44)、福島県(1.29)である。

感染性胃腸炎(ロタウイルスに限る)の定点当たり報告数は2週連続で減少した。北海道から1例報告があり、年齢別では1～4歳であった。

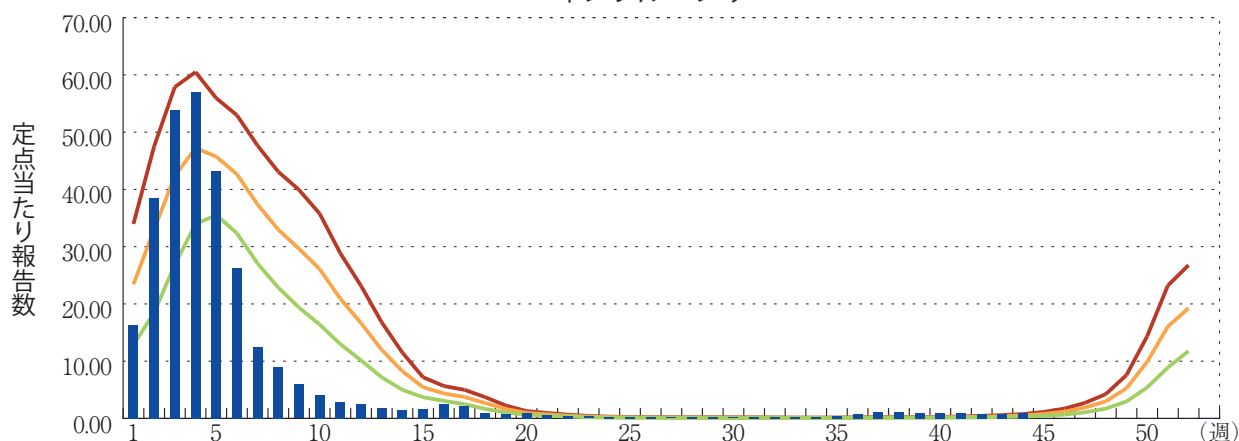
図. 主要定点把握疾患の過去5年間との週別比較(2019年第44週)

青のバーで示す本年の定点当たり報告数が赤のラインを超えているときには、過去5年間の週と比較してかなり多いことを示す。

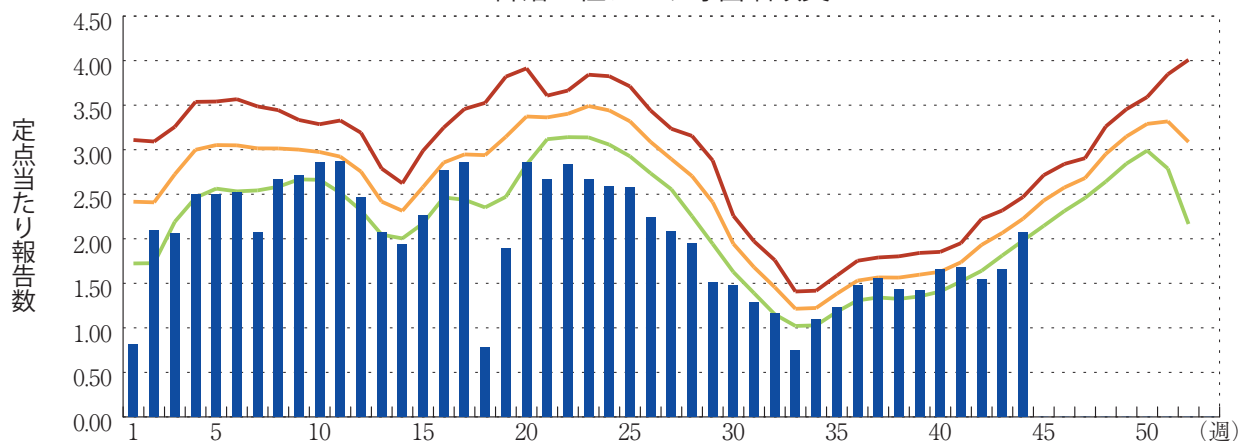


*過去5年間の平均：前週、当該週、後週の合計15週の平均

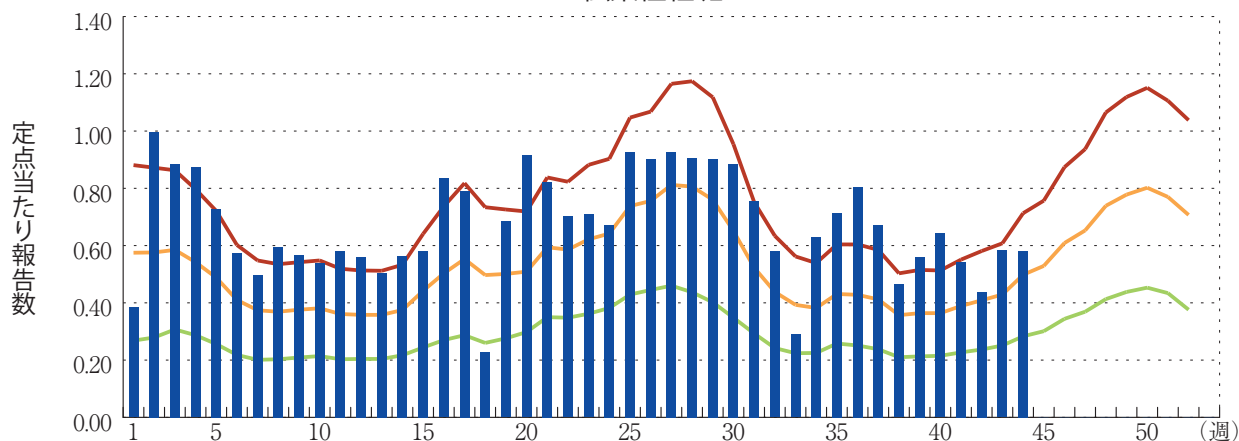
インフルエンザ



A群溶血性レンサ球菌咽頭炎



伝染性紅斑





注目すべき感染症

◆インフルエンザ

インフルエンザは、インフルエンザウイルスを病原体とする急性の呼吸器感染症で、毎年世界中で流行がみられる。主な感染経路は咳、くしゃみ、会話等から発生する飛沫による感染(飛沫感染)であり、他に飛沫の付着物に触れた手指を介した接触感染もある。感染後、発熱、頭痛、全身倦怠感、筋肉痛・関節痛などが出現し、鼻水・咳などの呼吸器症状がこれに続くが、いわゆる「通常感冒」と比べて全身症状が強いことが特徴である。通常は1週間前後の経過で軽快する。

インフルエンザの発生状況の届出は、感染症法(第14条)に基づき行われ、全国約5,000カ所のインフルエンザ定点医療機関(小児科定点約3,000、内科定点約2,000)から、患者数が毎週報告されている。2019/20シーズン(2019年第36週/9月～2020年第35週/8月)当初のインフルエンザ定点当たり報告数は、2019年第37週(9月9～15日)の時点で1.17となり、全国的な流行開始の通常の指標である1.00を初めて上回った。しかしながら、第37週の全国のインフルエンザ定点医療機関からの報告数5,738例のうち、同週で定点当たり50.79を記録した沖縄県の報告数が2,895例と全体の約50.5%を占め、沖縄県を除く全国の定点当たり報告数は0.58に留まったことから、全国的な流行入りとは判断していない。なお、翌第38週においても全国のインフルエンザ定点当たり報告数は1.16と、1.00を上回り、沖縄県(報告数3,029例、定点当たり報告数52.22)の全国に占める割合が多くを占める傾向(53.0%)は同じであった。沖縄県では、かねてより夏季にもインフルエンザの流行が見られることがあったが、2019年は7～8月にかけて定点当たり報告数が10前後を推移し、新学期開始時期である8月末より小児を中心に急激な報告数の増加が認められた。なお、沖縄県における報告数の減少と共に、2019年第39週以後の全国のインフルエンザ定点当たり報告数は減少傾向となった。第42週には全国で0.72(沖縄県13.62)となり、2019年9～10月の期間に観察された最も低い値となったが、第43週は0.80、第44週は0.95と増加した。この間、沖縄県からの報告数は引き続き減少していたことから他の自治体における増加が全国レベルでの定点当たりの報告数を引き上げる結果となった。第44週に定点当たり報告数1.00を上回ったのは、沖縄県(7.12)、鹿児島県(2.71)、福岡県(2.19)、北海道(1.76)、宮崎県(1.68)、青森県(1.58)、熊本県(1.46)、広島県(1.43)、佐賀県(1.41)、岩手県(1.29)、神奈川県(1.21)、静岡県(1.15)、新潟県(1.13)、東京都(1.12)、福島県(1.01)の15都道県であり、沖縄・九州地方、北海道・東北地方、首都圏を含む地域などで増加がみられた。定点医療機関からの報告をもとにした、定点以外を含む全国の医療機関を受診した患者数推計については、現在システムの調整を行っていることから、可能となった時点からインフルエンザ流行レベルマップにて情報提供を行う予定である。

全国約500カ所の基幹定点医療機関からのインフルエンザによる入院患者数(インフルエンザ入院サーベイランス)においては、2019年11月6日現在、シーズン当初の第37週(113例)をピークとして、以降は第44週(57例)まで継続して減少した(第39週を除く)。今シーズンの基幹定点におけるインフルエンザによる入院患者の累積報告数は747例となり、都道府県別・年齢階級別総数(累計)をみると、うち338例を沖縄県の報告が占めた。全国の報告数において10歳未満が278例(37.2%)、70歳以上が279例(37.3%)であり、小児と高齢者がほぼ同じ割合であった(インフルエンザの発生状況について：https://www.mhlw.go.jp/stf/seisakunitsuite/bunya/kenkou_iryuu/kenkou/kekkaku-kansenshou01/houdou.html)。

インフルエンザウイルス型別の検出状況について、昨シーズンの流行はAH1pdm09に始まり

AH3へと推移するなどA型ウイルスが中心であり、B型ウイルスもビクトリア系統を中心に2019年第10週頃から増加した。今シーズンはこれまでにAH1pdm09が261株、AH3が22株、B型が18株(ビクトリア系統17株、山形系統1株)の検出となっており〔インフルエンザウイルス分離・検出速報(2019年11月11日現在): <https://www.niid.go.jp/niid/ja/iasr-inf.html>〕、昨シーズンと同様にA型ウイルスが中心となっている。

例年のインフルエンザは、全国の定点当たり報告数が1.00以上(通常の流行開始の指標)となる11月末から12月にかけて流行が開始し、ピークは1月末から2月上旬が多い(<https://www.niid.go.jp/niid/ja/10/2096-weeklygraph/1644-01flu.html>)。今シーズンは、沖縄県で9～10月にかけて大規模な地域流行が発生し、例年と異なっている。さらに、九州地方や首都圏などの一部地域におけるインフルエンザ報告数の立ち上がりの早さは、例年より早い全国的なインフルエンザ流行の開始の可能性が示唆され、引き続き本疾患の発生動向について注視していく必要がある。

今後、インフルエンザの流行期を迎えるにあたり、飛沫感染対策としての咳エチケット(有症者自身がマスクを着用し、咳をする際にはティッシュやハンカチで口を覆う等の対応を行うこと)、接触感染対策としての手洗い等の手指衛生を徹底することが重要である。高齢者における感染への警戒の観点から、医療・福祉施設へのウイルスの持ち込みを防ぐために、関係者が個人で出来る予防策を徹底すると同時に、訪問者等については、インフルエンザの症状が認められる場合の訪問を自粛してもらう等の工夫が重要である。

インフルエンザの予防対策として、2019/20シーズンは、例年通りA型2亜型とB型2系統による4価のインフルエンザワクチン(<https://www.niid.go.jp/niid/ja/flu-m/2066-idsc/related/584-atpcs002.html>)が製造されており、65歳以上の高齢者、又は60～64歳で心臓、腎臓若しくは呼吸器の機能に障害があり、身の回りの生活が極度に制限される方、あるいはヒト免疫不全ウイルスにより免疫機能に障害があり、日常生活がほとんど不可能な方は、予防接種法上の定期接種の対象となっている(<https://www.mhlw.go.jp/bunya/kenkou/influenza/>)。2019/20シーズンを通したインフルエンザワクチンの供給量は2,933万本の見込みで、2018/19シーズンの使用量である2,630万本や、2017/18シーズンを除く過去6年間の平均使用量である2,598万本を上回っている。また、2019/20シーズンは10月末までに2,037万本の供給量を見込んでおり、近年の使用量等から、ワクチンを適切に使用すれば、不足は生じない状況と考えられる。流行が例年より早まり、早期のワクチンの需要が増加した場合に備えて、厚生労働省は、2019/20接種シーズンの開始時期である10月初旬に、ワクチンメーカーや卸売販売業者に対して、ワクチンの偏在等が生じないように留意した上で、保有する在庫をできる限り医療機関等に迅速に納入するよう、協力を依頼している。

今後のインフルエンザの感染症発生動向調査には注意をしていただくとともに、詳細な情報と最新の状況については、以下を参照いただきたい：

- 感染症発生動向調査週報 (IDWR)
<https://www.niid.go.jp/niid/ja/idwr.html>
- インフルエンザ流行レベルマップ
<https://www.niid.go.jp/niid/ja/flu-map.html>
- インフルエンザウイルス分離・検出速報
<https://www.niid.go.jp/niid/ja/iasr-inf.html>

- 今冬のインフルエンザについて(2018/19シーズン)
<https://www.niid.go.jp/niid/images/idsc/disease/influ/fludoco1819.pdf>
- 平成30年度インフルエンザQ&A
<https://www.mhlw.go.jp/bunya/kenkou/kekkaku-kansenshou01/qa.html>
- インフルエンザ啓発ツール
<https://www.mhlw.go.jp/bunya/kenkou/kekkaku-kansenshou01/keihatu.html>
- 平成30年度 今冬のインフルエンザ総合対策について
<https://www.mhlw.go.jp/bunya/kenkou/influenza/index.html>

国立感染症研究所 感染症疫学センター



感染症関連情報

◆病原体情報

病原微生物検出情報(IASR)：<https://www.niid.go.jp/niid/ja/iasr.html>

<速報記事>

- 宇和島保健所管内のD病院におけるインフルエンザA型の集団発生に伴う抗インフルエンザウイルス薬剤耐性株の検出について

<https://www.niid.go.jp/niid/ja/flu-m/flu-iasrs/9200-478p01.html>

- 2019/20シーズン初め(2019年9月上旬)に分離されたA(H1N1)pdm09ウイルス、AH3亜型インフルエンザウイルスおよびB型インフルエンザウイルス(ビクトリア系統)の性状－三重県

<https://www.niid.go.jp/niid/ja/flu-m/flu-iasrs/9202-478p02.html>

◆海外感染症情報

厚生労働省検疫所(FORTH)：<https://www.forth.go.jp/>

- 伝播型ワクチン由来ポリオウイルス1型－フィリピン

<https://www.forth.go.jp/topics/201911061518.html>

- 麻疹－レバノン

<https://www.forth.go.jp/topics/201911061501.html>

◆その他

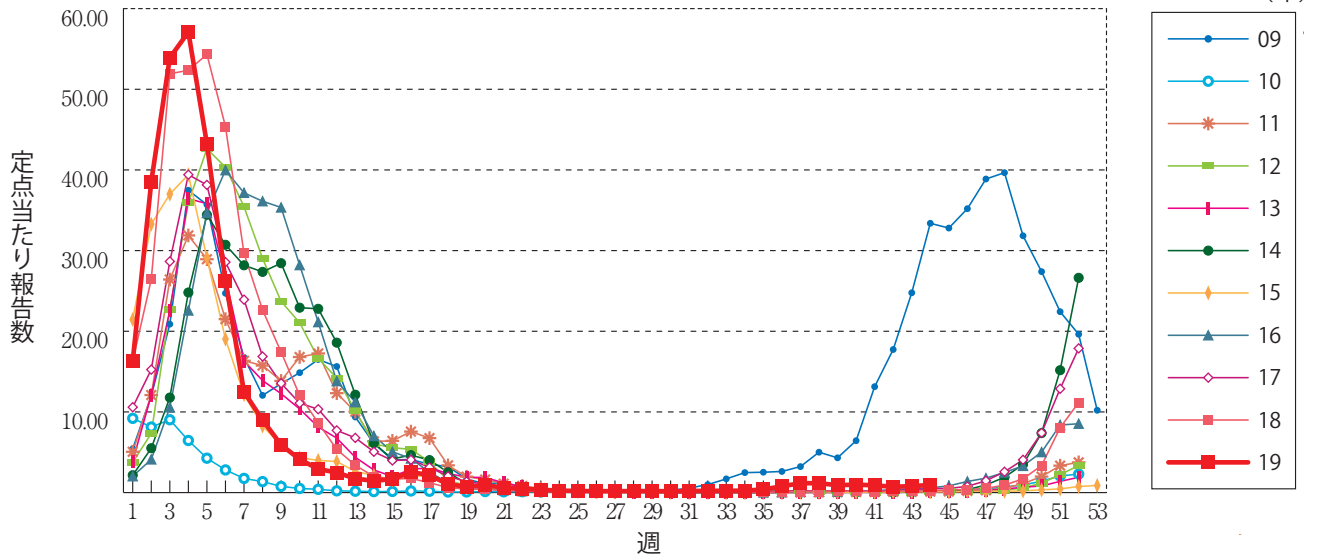
- 風疹急増に関する緊急情報(2019年11月6日現在)

<https://www.niid.go.jp/niid/ja/rubella-m-111/rubella-top/2145-rubella-related/8278-rubella1808.html>

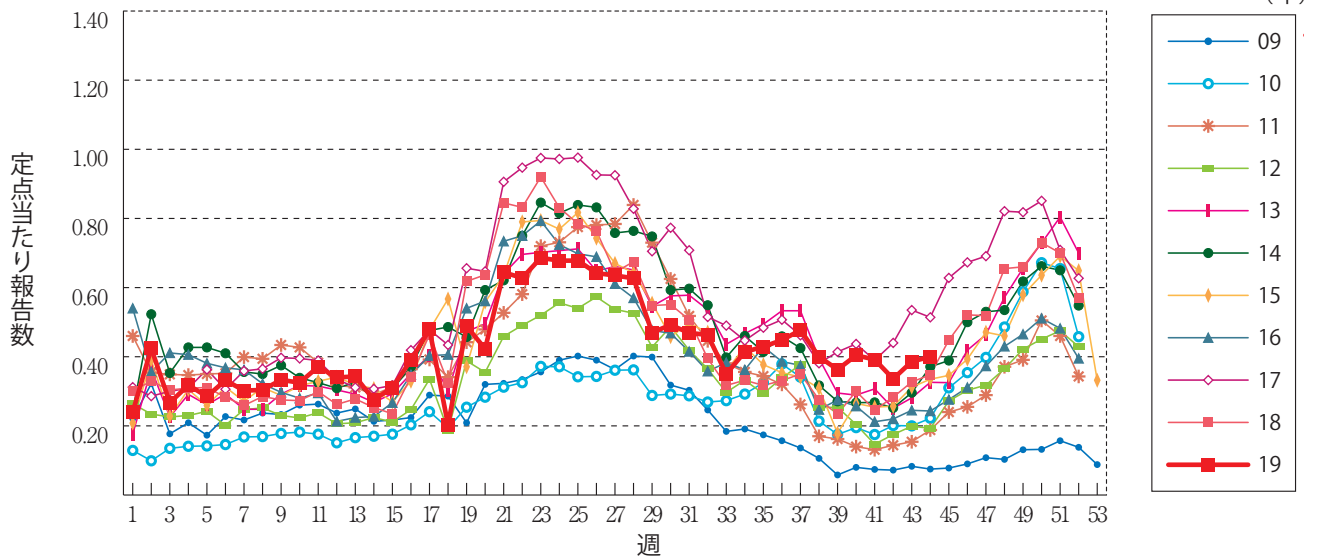


グラフ総覧(第44週)

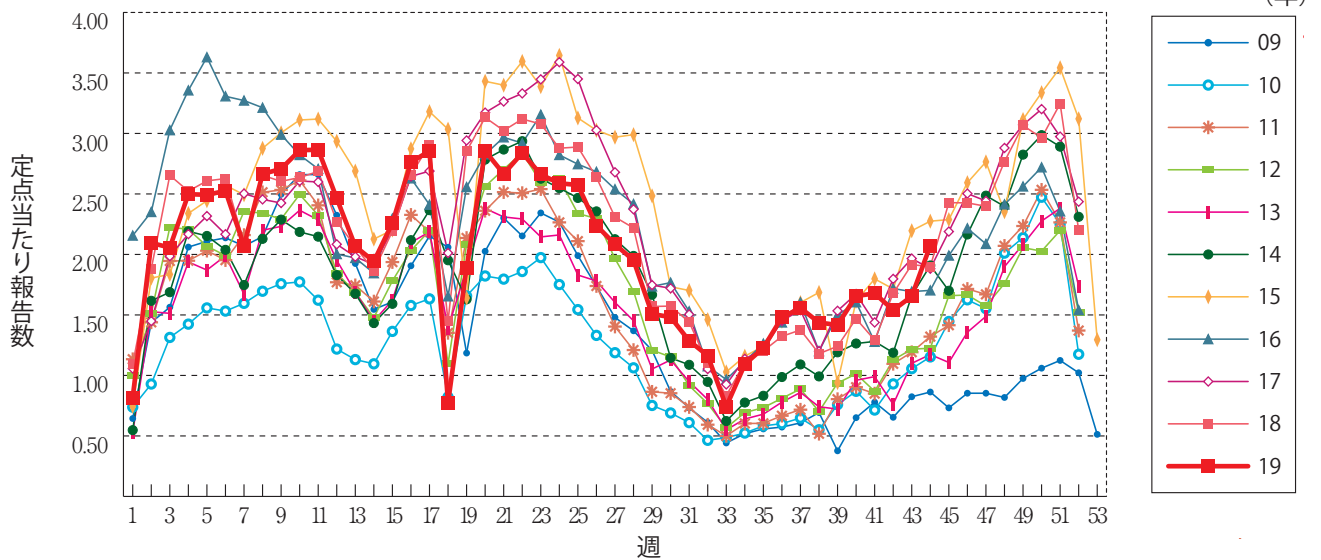
インフルエンザ



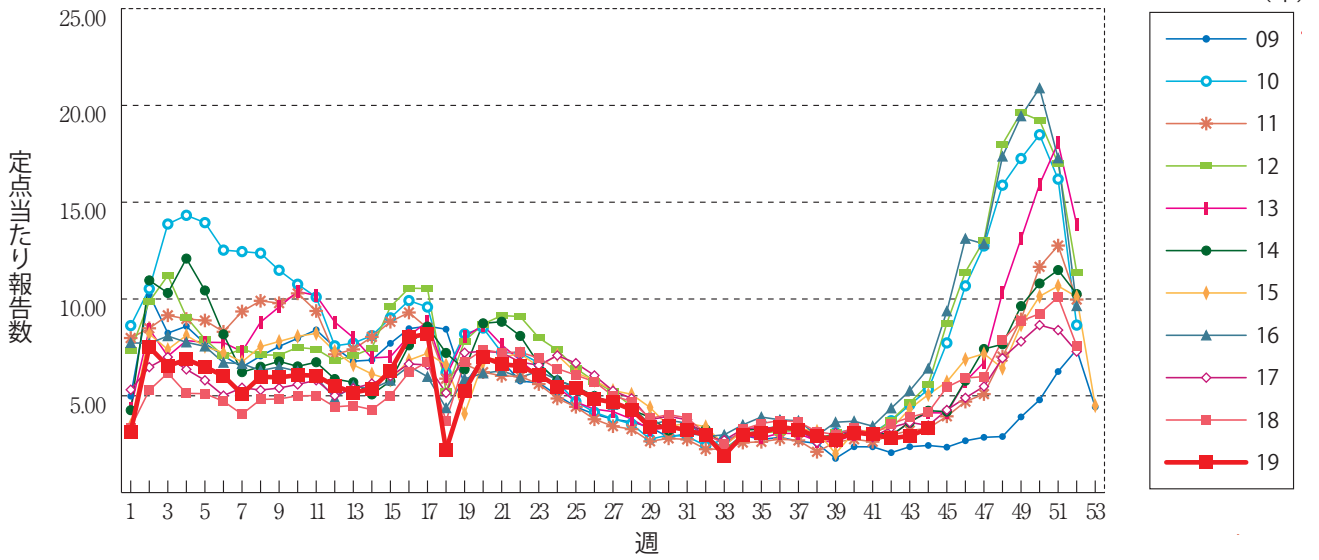
咽頭結膜熱



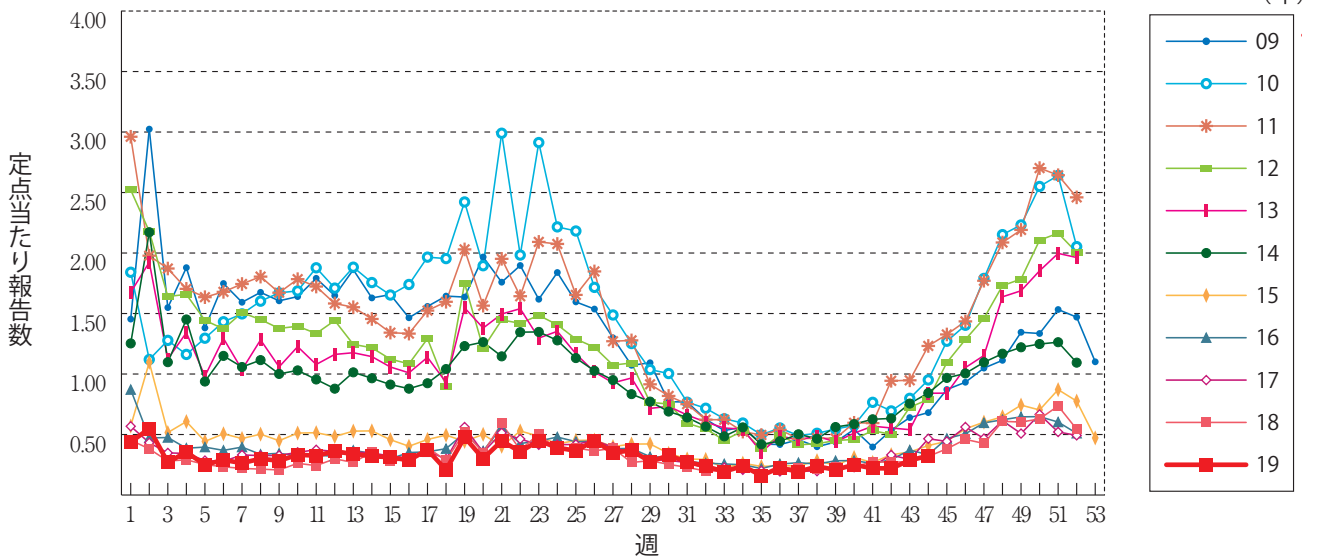
A群溶血性レンサ球菌咽頭炎



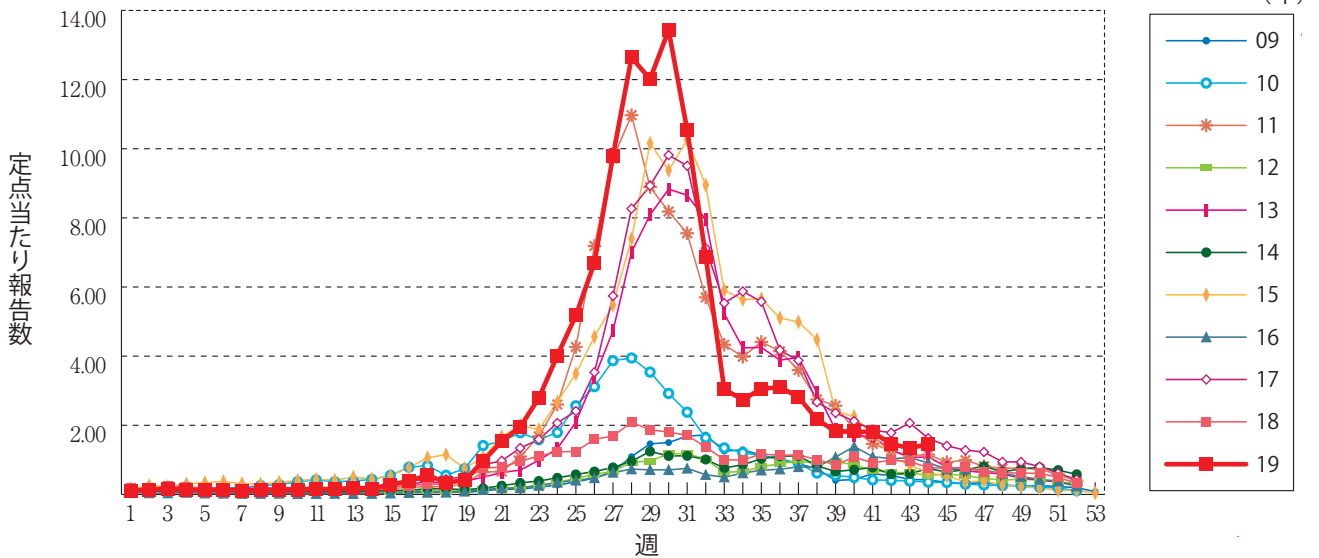
感染性胃腸炎



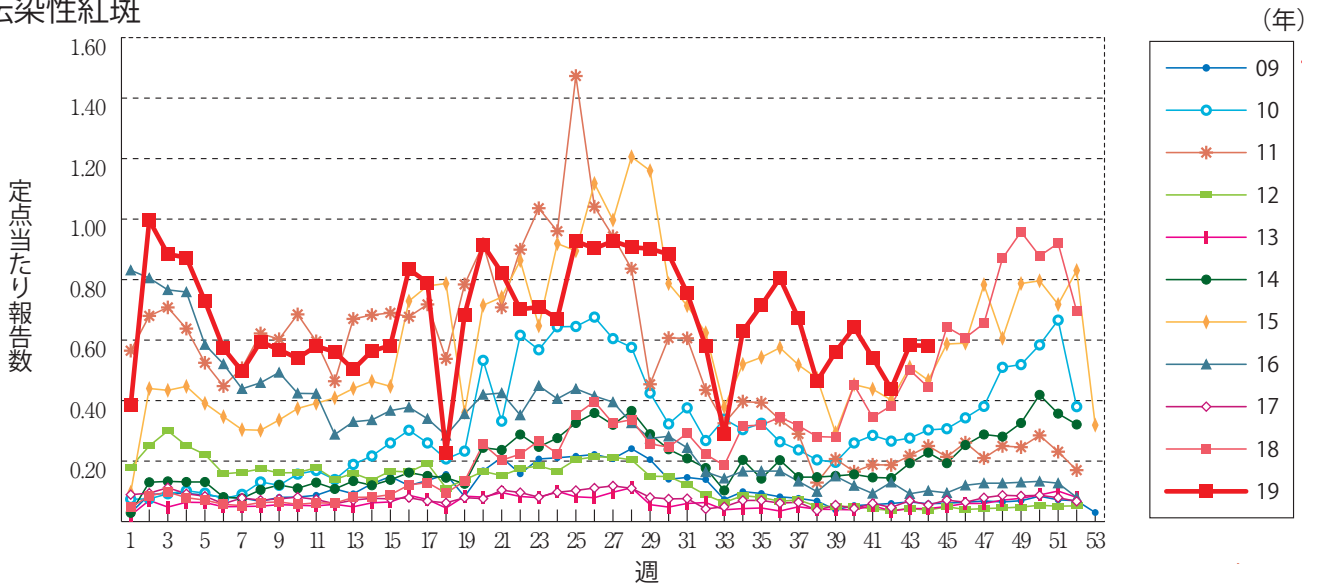
水痘



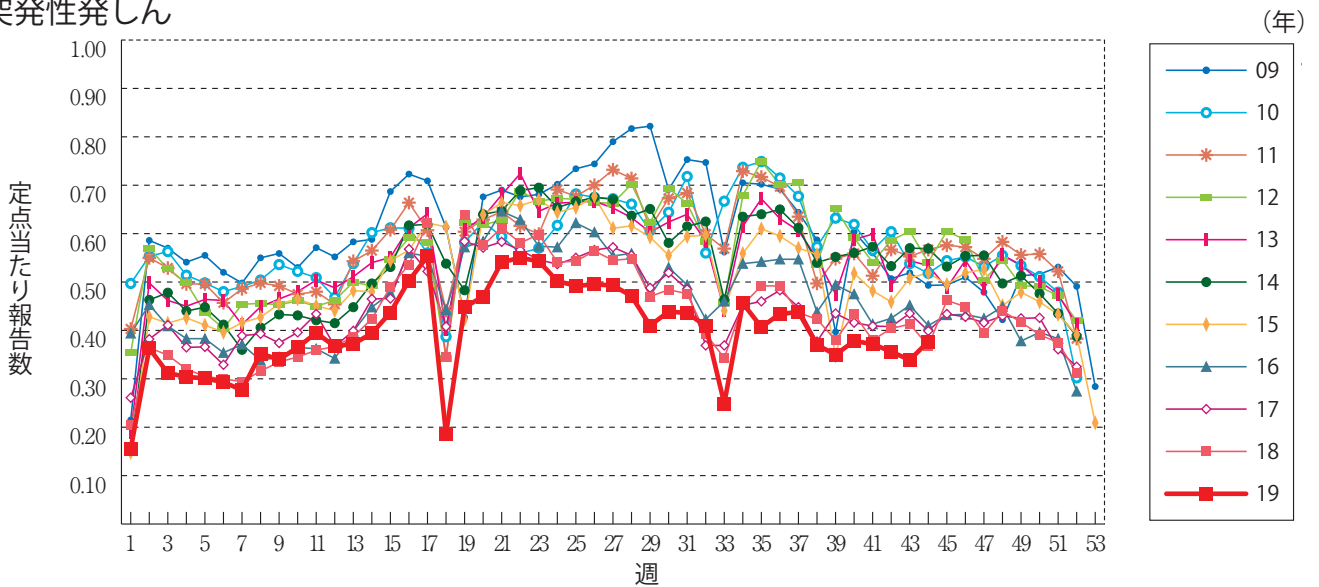
手足口病



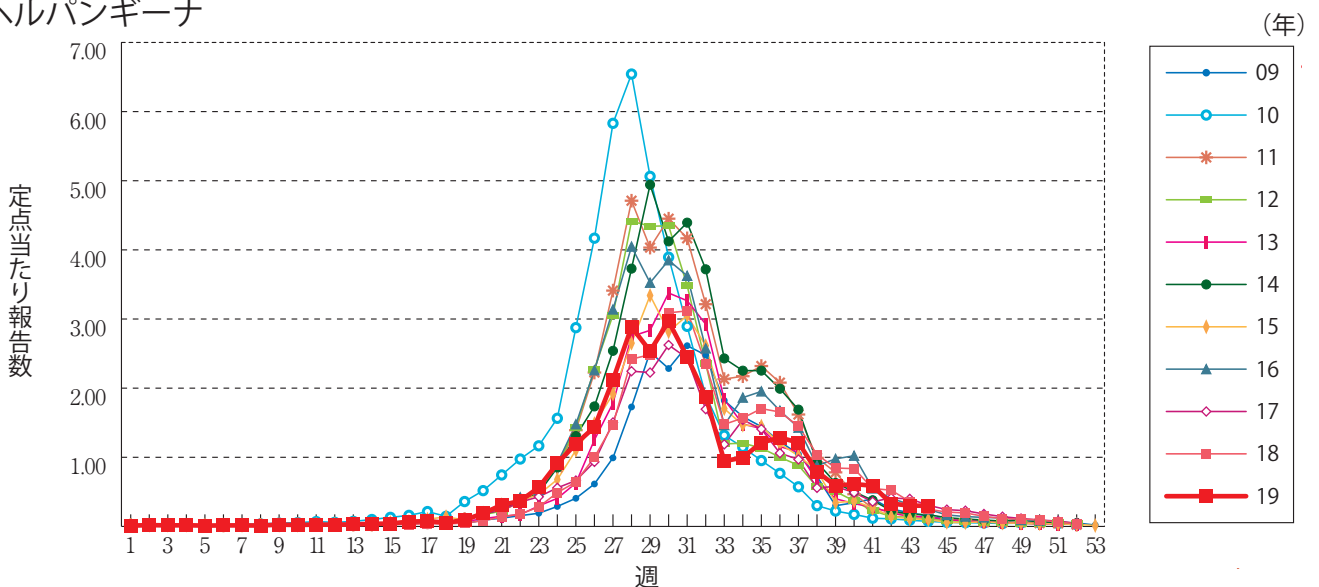
伝染性紅斑



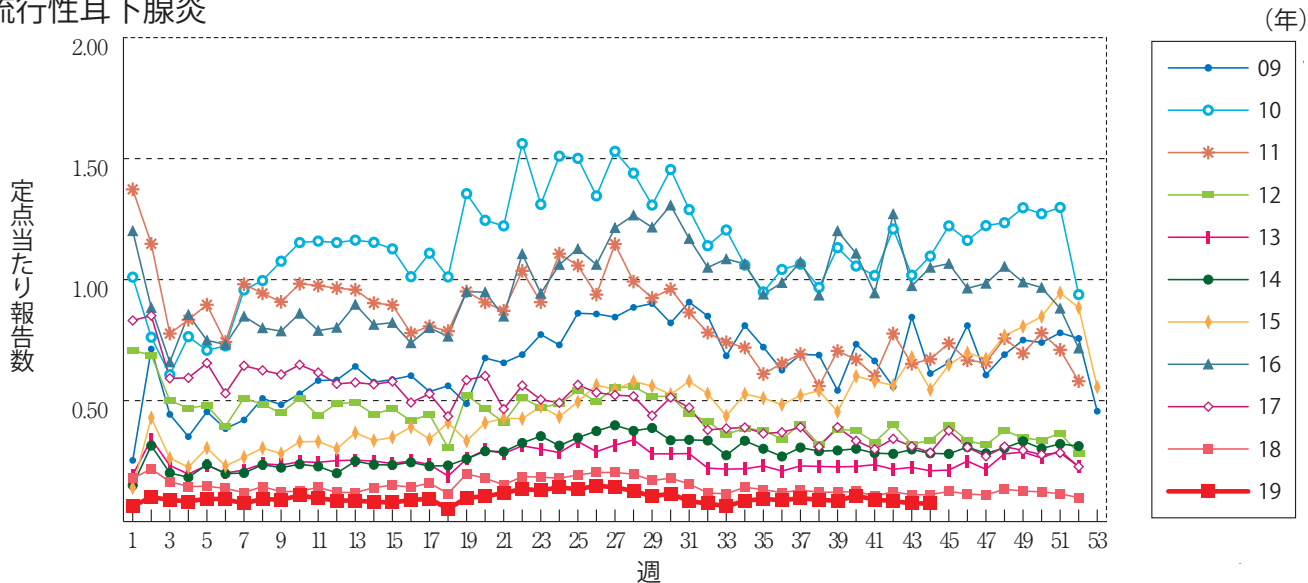
突発性発しん



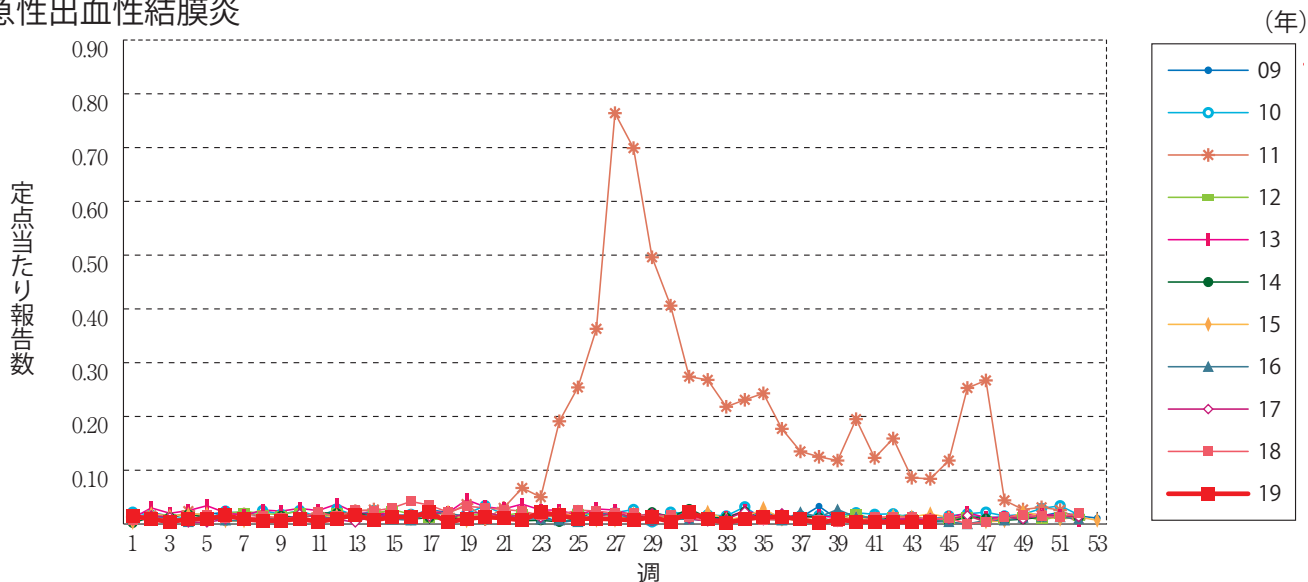
ヘルパンギーナ



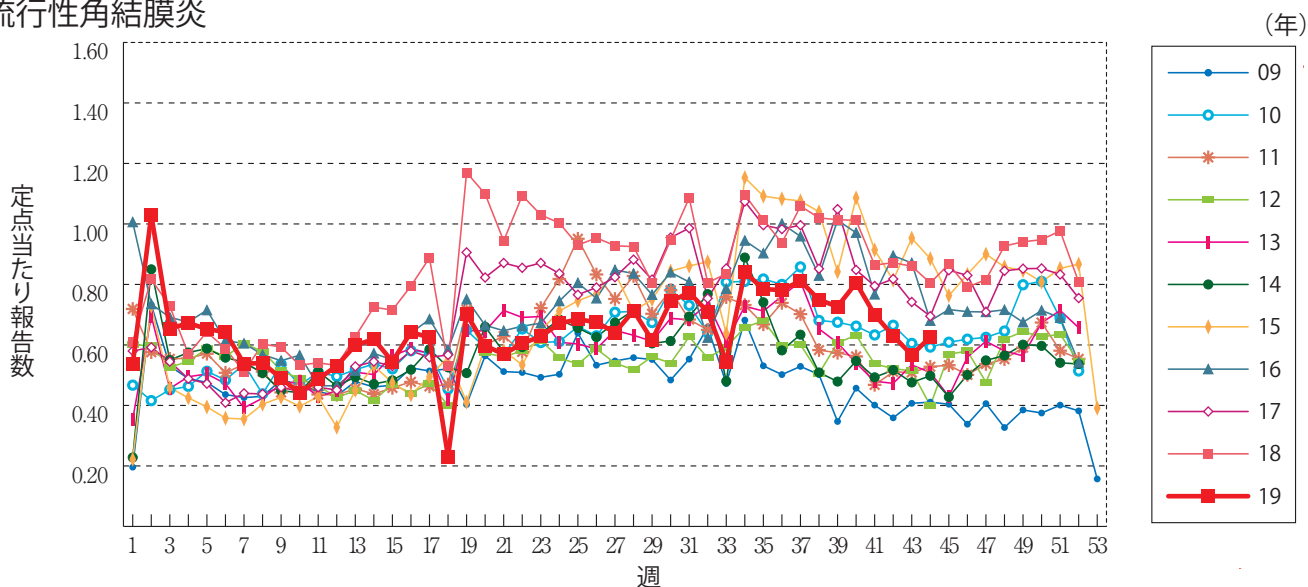
流行性耳下腺炎



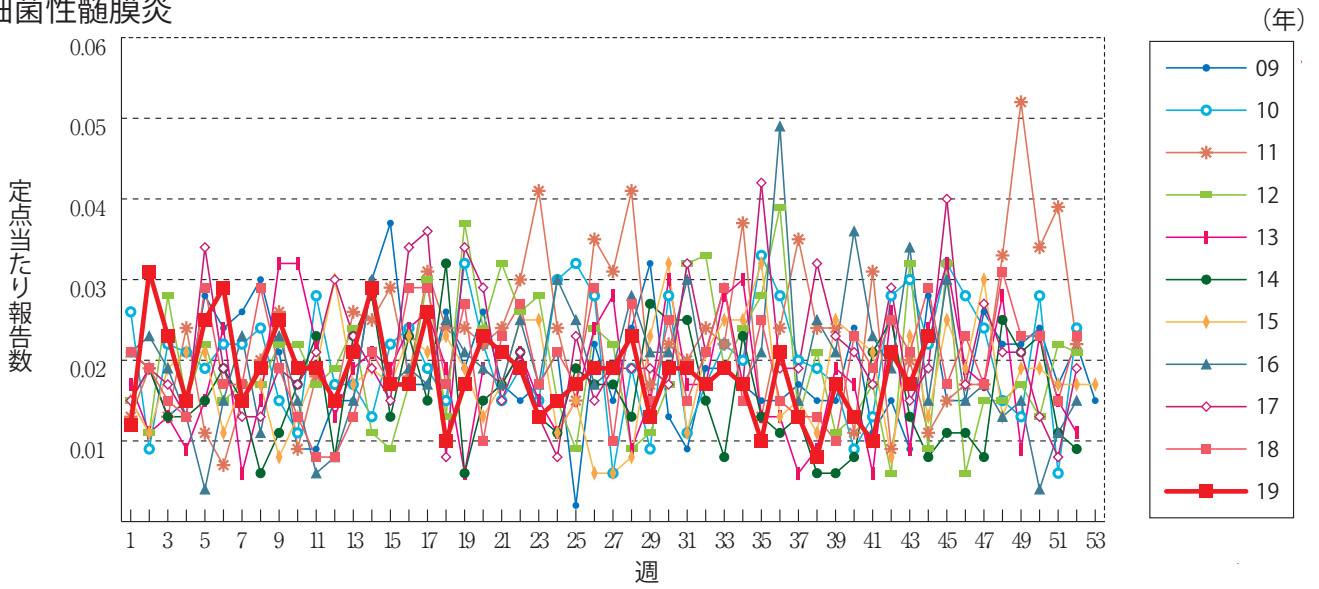
急性出血性結膜炎



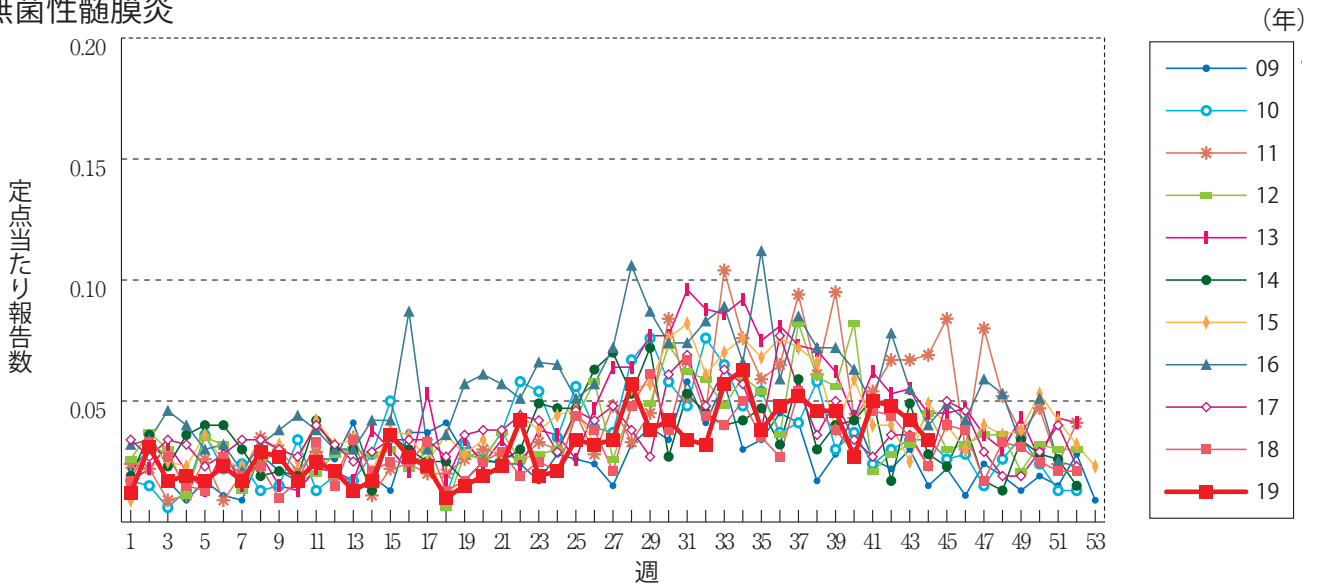
流行性角結膜炎



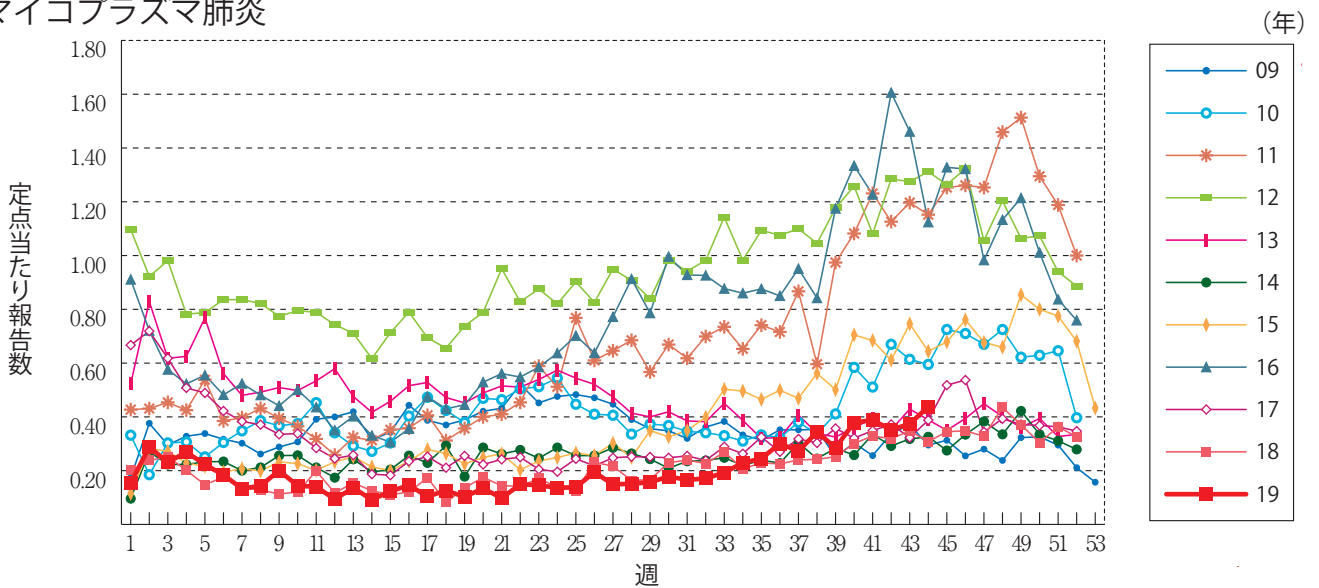
細菌性髄膜炎



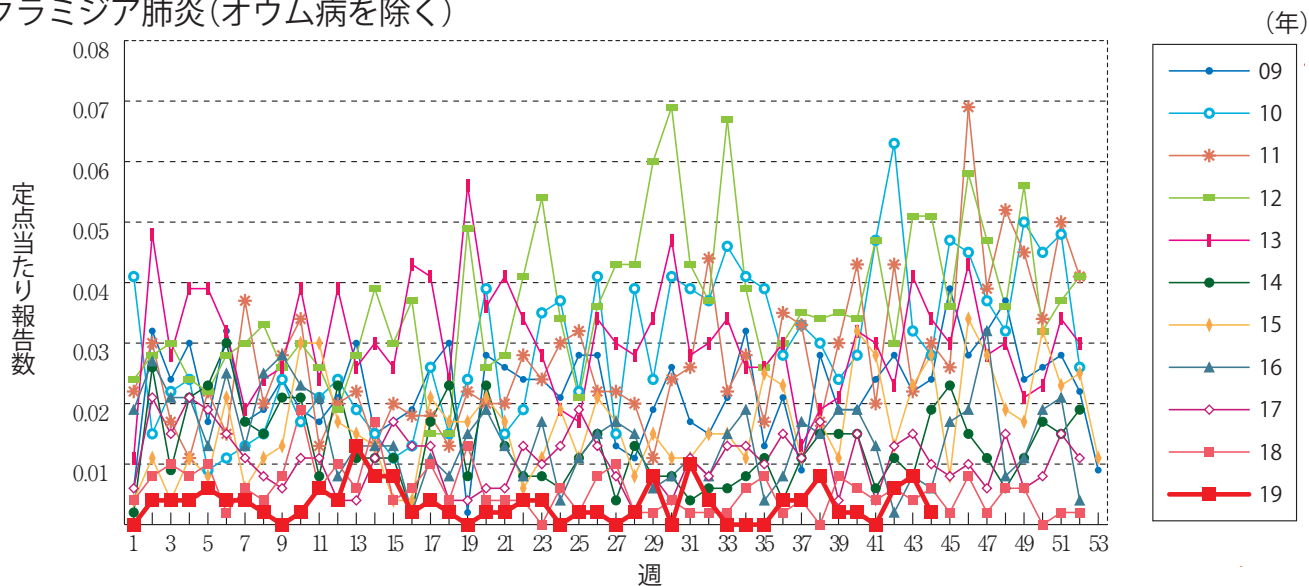
無菌性髄膜炎



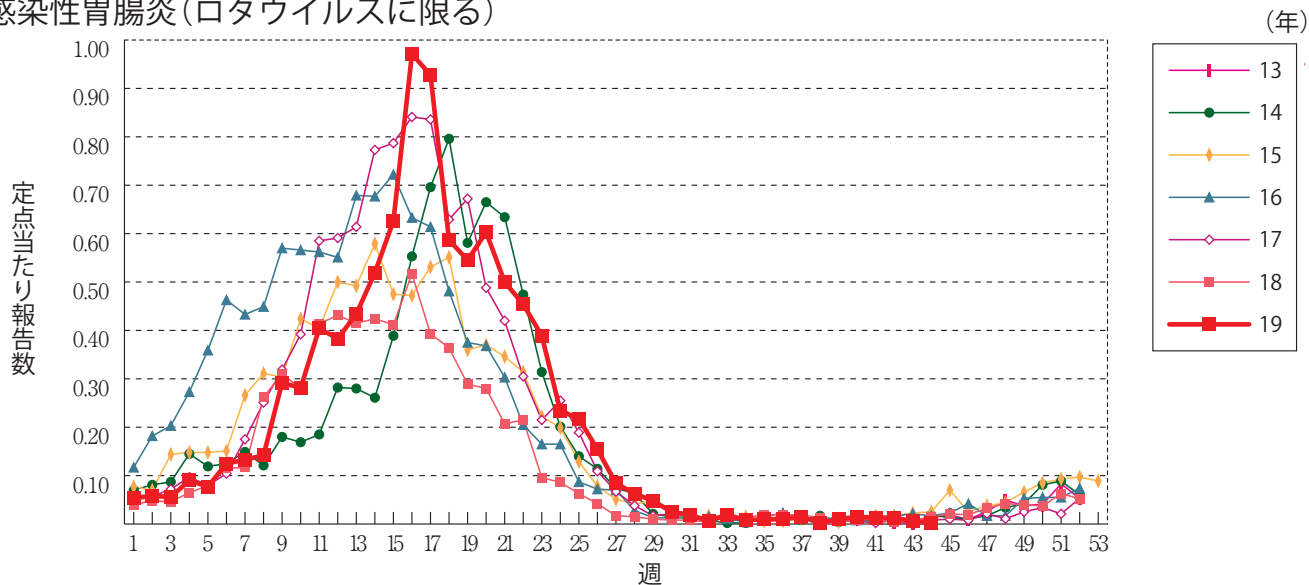
マイコプラズマ肺炎



クラミジア肺炎(オウム病を除く)



感染性胃腸炎(ロタウイルスに限る)



RSウイルス感染症 ※2018年第9週より定点当たり報告数の表示に変更されました。





第44週のデータ

注)表中の報告数は11月6日集計分であり、その後の報告は次週以降の累積に反映されます。
 新型インフルエンザは掲載していません。

報告数・累積報告数, 疾病・都道府県別

2019年第44週

	エボラ出血熱		クリミア・コンゴ出血熱		痘 瘡		南米出血熱		ペスト		マールブルグ病		ラッサ熱		急性灰白髄炎		結 核	
	報告数	累積	報告数	累積	報告数	累積	報告数	累積	報告数	累積	報告数	累積	報告数	累積	報告数	累積	報告数	累積
総 数	-	-	-	-	-	-	-	-	-	-	-	-	-	-	-	-	322	17855
北海道	-	-	-	-	-	-	-	-	-	-	-	-	-	-	-	-	4	555
青森県	-	-	-	-	-	-	-	-	-	-	-	-	-	-	-	-	6	186
岩手県	-	-	-	-	-	-	-	-	-	-	-	-	-	-	-	-	4	131
宮城県	-	-	-	-	-	-	-	-	-	-	-	-	-	-	-	-	3	293
秋田県	-	-	-	-	-	-	-	-	-	-	-	-	-	-	-	-	2	96
山形県	-	-	-	-	-	-	-	-	-	-	-	-	-	-	-	-	4	109
福島県	-	-	-	-	-	-	-	-	-	-	-	-	-	-	-	-	3	174
茨城県	-	-	-	-	-	-	-	-	-	-	-	-	-	-	-	-	10	424
栃木県	-	-	-	-	-	-	-	-	-	-	-	-	-	-	-	-	3	226
群馬県	-	-	-	-	-	-	-	-	-	-	-	-	-	-	-	-	2	186
埼玉県	-	-	-	-	-	-	-	-	-	-	-	-	-	-	-	-	-	967
千葉県	-	-	-	-	-	-	-	-	-	-	-	-	-	-	-	-	14	840
東京都	-	-	-	-	-	-	-	-	-	-	-	-	-	-	-	-	59	2653
神奈川県	-	-	-	-	-	-	-	-	-	-	-	-	-	-	-	-	26	1271
新潟県	-	-	-	-	-	-	-	-	-	-	-	-	-	-	-	-	6	271
富山県	-	-	-	-	-	-	-	-	-	-	-	-	-	-	-	-	3	159
石川県	-	-	-	-	-	-	-	-	-	-	-	-	-	-	-	-	-	135
福井県	-	-	-	-	-	-	-	-	-	-	-	-	-	-	-	-	-	79
山梨県	-	-	-	-	-	-	-	-	-	-	-	-	-	-	-	-	2	115
長野県	-	-	-	-	-	-	-	-	-	-	-	-	-	-	-	-	5	251
岐阜県	-	-	-	-	-	-	-	-	-	-	-	-	-	-	-	-	6	346
静岡県	-	-	-	-	-	-	-	-	-	-	-	-	-	-	-	-	12	435
愛知県	-	-	-	-	-	-	-	-	-	-	-	-	-	-	-	-	25	1309
三重県	-	-	-	-	-	-	-	-	-	-	-	-	-	-	-	-	1	210
滋賀県	-	-	-	-	-	-	-	-	-	-	-	-	-	-	-	-	1	218
京都府	-	-	-	-	-	-	-	-	-	-	-	-	-	-	-	-	13	419
大阪府	-	-	-	-	-	-	-	-	-	-	-	-	-	-	-	-	13	1156
兵庫県	-	-	-	-	-	-	-	-	-	-	-	-	-	-	-	-	17	631
奈良県	-	-	-	-	-	-	-	-	-	-	-	-	-	-	-	-	8	238
和歌山県	-	-	-	-	-	-	-	-	-	-	-	-	-	-	-	-	2	141
鳥取県	-	-	-	-	-	-	-	-	-	-	-	-	-	-	-	-	-	44
島根県	-	-	-	-	-	-	-	-	-	-	-	-	-	-	-	-	3	62
岡山県	-	-	-	-	-	-	-	-	-	-	-	-	-	-	-	-	6	251
広島県	-	-	-	-	-	-	-	-	-	-	-	-	-	-	-	-	13	383
山口県	-	-	-	-	-	-	-	-	-	-	-	-	-	-	-	-	8	198
徳島県	-	-	-	-	-	-	-	-	-	-	-	-	-	-	-	-	2	107
香川県	-	-	-	-	-	-	-	-	-	-	-	-	-	-	-	-	2	118
愛媛県	-	-	-	-	-	-	-	-	-	-	-	-	-	-	-	-	4	127
高知県	-	-	-	-	-	-	-	-	-	-	-	-	-	-	-	-	1	95
福岡県	-	-	-	-	-	-	-	-	-	-	-	-	-	-	-	-	15	841
佐賀県	-	-	-	-	-	-	-	-	-	-	-	-	-	-	-	-	2	116
長崎県	-	-	-	-	-	-	-	-	-	-	-	-	-	-	-	-	-	197
熊本県	-	-	-	-	-	-	-	-	-	-	-	-	-	-	-	-	1	150
大分県	-	-	-	-	-	-	-	-	-	-	-	-	-	-	-	-	3	206
宮崎県	-	-	-	-	-	-	-	-	-	-	-	-	-	-	-	-	2	170
鹿児島県	-	-	-	-	-	-	-	-	-	-	-	-	-	-	-	-	6	311
沖縄県	-	-	-	-	-	-	-	-	-	-	-	-	-	-	-	-	-	255

* 病原体がSARSコロナウイルスであるものに限る。
 ** 病原体がMERSコロナウイルスであるものに限る。2014年7月26日より届出対象疾患となりました。
 *** 2013年5月6日より届出対象疾患となりました。

報告数・累積報告数, 疾病・都道府県別

2019年第44週

	ジフテリア		重症急性 呼吸器症候群*		中東呼吸器 症候群**		鳥インフル エンザ(H5N1)		鳥インフル エンザ(H7N9)***		コレラ		細菌性赤痢		腸管出血性 大腸菌感染症		腸チフス	
	報告数	累積	報告数	累積	報告数	累積	報告数	累積	報告数	累積	報告数	累積	報告数	累積	報告数	累積	報告数	累積
総 数	-	-	-	-	-	-	-	-	-	-	4	2	84	75	3341	-	34	
北海道	-	-	-	-	-	-	-	-	-	-	-	-	6	5	250	-	1	
青森県	-	-	-	-	-	-	-	-	-	-	-	-	-	-	21	-	-	
岩手県	-	-	-	-	-	-	-	-	-	-	-	-	-	-	66	-	1	
宮城県	-	-	-	-	-	-	-	-	-	-	-	-	2	1	78	-	-	
秋田県	-	-	-	-	-	-	-	-	-	-	-	-	1	1	35	-	-	
山形県	-	-	-	-	-	-	-	-	-	-	-	-	1	3	33	-	-	
福島県	-	-	-	-	-	-	-	-	-	-	-	-	-	2	31	-	-	
茨城県	-	-	-	-	-	-	-	-	-	-	-	-	2	6	93	-	3	
栃木県	-	-	-	-	-	-	-	-	-	-	-	-	2	-	60	-	-	
群馬県	-	-	-	-	-	-	-	-	-	-	-	-	2	1	91	-	-	
埼玉県	-	-	-	-	-	-	-	-	-	-	-	-	3	2	136	-	1	
千葉県	-	-	-	-	-	-	-	-	-	-	-	1	2	3	140	-	2	
東京都	-	-	-	-	-	-	-	-	-	-	2	1	18	5	354	-	3	
神奈川県	-	-	-	-	-	-	-	-	-	-	1	-	2	5	163	-	5	
新潟県	-	-	-	-	-	-	-	-	-	-	-	-	1	-	60	-	1	
富山県	-	-	-	-	-	-	-	-	-	-	-	-	1	2	29	-	-	
石川県	-	-	-	-	-	-	-	-	-	-	-	-	4	-	20	-	-	
福井県	-	-	-	-	-	-	-	-	-	-	-	-	-	2	27	-	1	
山梨県	-	-	-	-	-	-	-	-	-	-	-	-	-	1	9	-	-	
長野県	-	-	-	-	-	-	-	-	-	-	-	-	2	3	38	-	-	
岐阜県	-	-	-	-	-	-	-	-	-	-	-	-	-	-	98	-	-	
静岡県	-	-	-	-	-	-	-	-	-	-	-	-	1	2	151	-	-	
愛知県	-	-	-	-	-	-	-	-	-	-	1	-	8	4	142	-	4	
三重県	-	-	-	-	-	-	-	-	-	-	-	-	1	1	45	-	-	
滋賀県	-	-	-	-	-	-	-	-	-	-	-	-	-	1	68	-	-	
京都府	-	-	-	-	-	-	-	-	-	-	-	-	1	-	73	-	1	
大阪府	-	-	-	-	-	-	-	-	-	-	-	-	8	1	172	-	4	
兵庫県	-	-	-	-	-	-	-	-	-	-	-	-	1	5	131	-	2	
奈良県	-	-	-	-	-	-	-	-	-	-	-	-	-	-	21	-	-	
和歌山県	-	-	-	-	-	-	-	-	-	-	-	-	1	4	23	-	-	
鳥取県	-	-	-	-	-	-	-	-	-	-	-	-	-	-	17	-	-	
島根県	-	-	-	-	-	-	-	-	-	-	-	-	-	-	7	-	-	
岡山県	-	-	-	-	-	-	-	-	-	-	-	-	4	-	52	-	-	
広島県	-	-	-	-	-	-	-	-	-	-	-	-	1	1	48	-	-	
山口県	-	-	-	-	-	-	-	-	-	-	-	-	-	-	14	-	-	
徳島県	-	-	-	-	-	-	-	-	-	-	-	-	-	1	13	-	-	
香川県	-	-	-	-	-	-	-	-	-	-	-	-	-	1	35	-	-	
愛媛県	-	-	-	-	-	-	-	-	-	-	-	-	-	1	15	-	-	
高知県	-	-	-	-	-	-	-	-	-	-	-	-	-	-	4	-	1	
福岡県	-	-	-	-	-	-	-	-	-	-	-	-	7	6	172	-	1	
佐賀県	-	-	-	-	-	-	-	-	-	-	-	-	-	1	106	-	-	
長崎県	-	-	-	-	-	-	-	-	-	-	-	-	-	-	35	-	-	
熊本県	-	-	-	-	-	-	-	-	-	-	-	-	-	-	46	-	-	
大分県	-	-	-	-	-	-	-	-	-	-	-	-	1	-	21	-	-	
宮崎県	-	-	-	-	-	-	-	-	-	-	-	-	-	-	41	-	1	
鹿児島県	-	-	-	-	-	-	-	-	-	-	-	-	-	4	46	-	-	
沖縄県	-	-	-	-	-	-	-	-	-	-	-	-	1	-	11	-	2	

報告数・累積報告数, 疾病・都道府県別

2019年第44週

	パラチフス		E型肝炎		ウエストナイル熱		A型肝炎		エキノコックス症		黄熱		オウム病		オムスク出血熱		回帰熱	
	報告数	累積	報告数	累積	報告数	累積	報告数	累積	報告数	累積	報告数	累積	報告数	累積	報告数	累積	報告数	累積
総数	-	14	7	421	-	-	2	385	1	18	-	-	-	13	-	-	-	5
北海道	-	-	-	57	-	-	-	6	1	16	-	-	-	-	-	-	-	5
青森県	-	-	-	1	-	-	-	1	-	-	-	-	-	-	-	-	-	-
岩手県	-	-	-	4	-	-	-	4	-	-	-	-	-	-	-	-	-	-
宮城県	-	-	-	9	-	-	-	5	-	1	-	-	-	-	-	-	-	-
秋田県	-	-	1	4	-	-	-	7	-	-	-	-	-	-	-	-	-	-
山形県	-	-	-	8	-	-	-	-	-	-	-	-	-	-	-	-	-	-
福島県	-	-	-	2	-	-	-	8	-	-	-	-	-	-	-	-	-	-
茨城県	-	-	-	16	-	-	-	6	-	-	-	-	-	1	-	-	-	-
栃木県	-	-	-	3	-	-	-	4	-	-	-	-	-	1	-	-	-	-
群馬県	-	-	-	22	-	-	-	5	-	1	-	-	-	-	-	-	-	-
埼玉県	-	3	2	19	-	-	-	14	-	-	-	-	-	-	-	-	-	-
千葉県	-	1	-	29	-	-	-	23	-	-	-	-	-	-	-	-	-	-
東京都	-	3	2	112	-	-	-	129	-	-	-	-	-	3	-	-	-	-
神奈川県	-	2	1	42	-	-	-	39	-	-	-	-	-	1	-	-	-	-
新潟県	-	-	-	11	-	-	-	8	-	-	-	-	-	-	-	-	-	-
富山県	-	-	1	6	-	-	-	2	-	-	-	-	-	-	-	-	-	-
石川県	-	-	-	1	-	-	-	2	-	-	-	-	-	-	-	-	-	-
福井県	-	-	-	3	-	-	-	2	-	-	-	-	-	-	-	-	-	-
山梨県	-	-	-	1	-	-	-	4	-	-	-	-	-	-	-	-	-	-
長野県	-	-	-	3	-	-	-	2	-	-	-	-	-	1	-	-	-	-
岐阜県	-	-	-	6	-	-	-	8	-	-	-	-	-	-	-	-	-	-
静岡県	-	1	-	9	-	-	-	15	-	-	-	-	-	-	-	-	-	-
愛知県	-	1	-	4	-	-	-	12	-	-	-	-	-	2	-	-	-	-
三重県	-	-	-	3	-	-	-	2	-	-	-	-	-	-	-	-	-	-
滋賀県	-	1	-	1	-	-	-	2	-	-	-	-	-	-	-	-	-	-
京都府	-	-	-	2	-	-	-	8	-	-	-	-	-	1	-	-	-	-
大阪府	-	-	-	4	-	-	-	21	-	-	-	-	-	2	-	-	-	-
兵庫県	-	-	-	9	-	-	-	8	-	-	-	-	-	-	-	-	-	-
奈良県	-	-	-	1	-	-	-	3	-	-	-	-	-	-	-	-	-	-
和歌山県	-	-	-	-	-	-	-	1	-	-	-	-	-	-	-	-	-	-
鳥取県	-	-	-	1	-	-	-	-	-	-	-	-	-	-	-	-	-	-
島根県	-	-	-	-	-	-	-	1	-	-	-	-	-	-	-	-	-	-
岡山県	-	-	-	-	-	-	-	1	-	-	-	-	-	-	-	-	-	-
広島県	-	-	-	7	-	-	-	11	-	-	-	-	-	-	-	-	-	-
山口県	-	-	-	2	-	-	-	1	-	-	-	-	-	1	-	-	-	-
徳島県	-	-	-	-	-	-	-	-	-	-	-	-	-	-	-	-	-	-
香川県	-	-	-	-	-	-	-	-	-	-	-	-	-	-	-	-	-	-
愛媛県	-	-	-	2	-	-	-	1	-	-	-	-	-	-	-	-	-	-
高知県	-	-	-	1	-	-	-	2	-	-	-	-	-	-	-	-	-	-
福岡県	-	1	-	6	-	-	1	6	-	-	-	-	-	-	-	-	-	-
佐賀県	-	-	-	2	-	-	1	2	-	-	-	-	-	-	-	-	-	-
長崎県	-	-	-	3	-	-	-	1	-	-	-	-	-	-	-	-	-	-
熊本県	-	-	-	2	-	-	-	-	-	-	-	-	-	-	-	-	-	-
大分県	-	1	-	2	-	-	-	-	-	-	-	-	-	-	-	-	-	-
宮崎県	-	-	-	1	-	-	-	3	-	-	-	-	-	-	-	-	-	-
鹿児島県	-	-	-	-	-	-	-	2	-	-	-	-	-	-	-	-	-	-
沖縄県	-	-	-	-	-	-	-	3	-	-	-	-	-	-	-	-	-	-

*2016年2月15日より届出対象疾患となりました。

**2013年3月4日より届出対象疾患となりました。

報告数・累積報告数, 疾病・都道府県別

2019年第44週

	キャサナル 森林病		Q 熱		狂犬病		コクシジ オイドス症		サル痘		ジカウイルス 感染症*		重症熱性血小板 減少症候群**		腎症候性出血熱		西部ウマ脳炎	
	報告数	累積	報告数	累積	報告数	累積	報告数	累積	報告数	累積	報告数	累積	報告数	累積	報告数	累積	報告数	累積
総 数	-	-	-	-	-	-	2	-	-	1	2	-	96	-	-	-	-	-
北海道	-	-	-	-	-	-	-	-	-	-	-	-	-	-	-	-	-	-
青森県	-	-	-	-	-	-	1	-	-	-	-	-	-	-	-	-	-	-
岩手県	-	-	-	-	-	-	-	-	-	-	-	-	-	-	-	-	-	-
宮城県	-	-	-	-	-	-	-	-	-	-	-	-	-	-	-	-	-	-
秋田県	-	-	-	-	-	-	-	-	-	-	-	-	-	-	-	-	-	-
山形県	-	-	-	-	-	-	-	-	-	-	-	-	-	-	-	-	-	-
福島県	-	-	-	-	-	-	-	-	-	-	-	-	-	-	-	-	-	-
茨城県	-	-	-	-	-	-	-	-	-	-	-	-	-	-	-	-	-	-
栃木県	-	-	-	-	-	-	-	-	-	-	-	-	-	-	-	-	-	-
群馬県	-	-	-	-	-	-	-	-	-	-	-	-	-	-	-	-	-	-
埼玉県	-	-	-	-	-	-	-	-	-	-	-	-	-	-	-	-	-	-
千葉県	-	-	-	-	-	-	1	-	-	-	-	-	-	-	-	-	-	-
東京都	-	-	-	-	-	-	-	-	-	-	-	1	-	-	-	-	-	-
神奈川県	-	-	-	-	-	-	-	-	-	-	-	-	-	-	-	-	-	-
新潟県	-	-	-	-	-	-	-	-	-	-	-	-	-	-	-	-	-	-
富山県	-	-	-	-	-	-	-	-	-	-	-	-	-	-	-	-	-	-
石川県	-	-	-	-	-	-	-	-	-	-	-	-	-	-	-	-	-	-
福井県	-	-	-	-	-	-	-	-	-	-	-	-	-	-	-	-	-	-
山梨県	-	-	-	-	-	-	-	-	-	-	-	-	-	-	-	-	-	-
長野県	-	-	-	-	-	-	-	-	-	-	-	-	-	-	-	-	-	-
岐阜県	-	-	-	-	-	-	-	-	-	-	-	-	-	-	-	-	-	-
静岡県	-	-	-	-	-	-	-	-	-	1	1	-	-	-	-	-	-	-
愛知県	-	-	-	-	-	-	-	-	-	-	1	-	-	-	-	-	-	-
三重県	-	-	-	-	-	-	-	-	-	-	-	5	-	-	-	-	-	-
滋賀県	-	-	-	-	-	-	-	-	-	-	-	-	-	-	-	-	-	-
京都府	-	-	-	-	-	-	-	-	-	-	-	-	-	-	-	-	-	-
大阪府	-	-	-	-	-	-	-	-	-	-	-	-	-	-	-	-	-	-
兵庫県	-	-	-	-	-	-	-	-	-	-	-	1	-	-	-	-	-	-
奈良県	-	-	-	-	-	-	-	-	-	-	-	-	-	-	-	-	-	-
和歌山県	-	-	-	-	-	-	-	-	-	-	-	3	-	-	-	-	-	-
鳥取県	-	-	-	-	-	-	-	-	-	-	-	-	-	-	-	-	-	-
島根県	-	-	-	-	-	-	-	-	-	-	-	8	-	-	-	-	-	-
岡山県	-	-	-	-	-	-	-	-	-	-	-	3	-	-	-	-	-	-
広島県	-	-	-	-	-	-	-	-	-	-	-	7	-	-	-	-	-	-
山口県	-	-	-	-	-	-	-	-	-	-	-	11	-	-	-	-	-	-
徳島県	-	-	-	-	-	-	-	-	-	-	-	9	-	-	-	-	-	-
香川県	-	-	-	-	-	-	-	-	-	-	-	4	-	-	-	-	-	-
愛媛県	-	-	-	-	-	-	-	-	-	-	-	3	-	-	-	-	-	-
高知県	-	-	-	-	-	-	-	-	-	-	-	6	-	-	-	-	-	-
福岡県	-	-	-	-	-	-	-	-	-	-	-	4	-	-	-	-	-	-
佐賀県	-	-	-	-	-	-	-	-	-	-	-	-	-	-	-	-	-	-
長崎県	-	-	-	-	-	-	-	-	-	-	-	8	-	-	-	-	-	-
熊本県	-	-	-	-	-	-	-	-	-	-	-	2	-	-	-	-	-	-
大分県	-	-	-	-	-	-	-	-	-	-	-	5	-	-	-	-	-	-
宮崎県	-	-	-	-	-	-	-	-	-	-	-	8	-	-	-	-	-	-
鹿児島県	-	-	-	-	-	-	-	-	-	-	-	8	-	-	-	-	-	-
沖縄県	-	-	-	-	-	-	-	-	-	-	-	-	-	-	-	-	-	-

*鳥インフルエンザ(H5N1及びH7N9)を除く。

報告数・累積報告数, 疾病・都道府県別

2019年第44週

	ダニ媒介脳炎		炭 疽		チクングニア熱		つつが虫病		デング熱		東部ウマ脳炎		鳥インフルエンザ*		ニパウイルス感染症		日本紅斑熱	
	報告数	累積	報告数	累積	報告数	累積	報告数	累積	報告数	累積	報告数	累積	報告数	累積	報告数	累積	報告数	累積
総 数	-	-	-	-	-	43	5	100	7	407	-	-	-	-	-	-	8	275
北海道	-	-	-	-	-	-	-	-	-	11	-	-	-	-	-	-	-	-
青森県	-	-	-	-	-	-	-	8	-	-	-	-	-	-	-	-	-	-
岩手県	-	-	-	-	-	-	-	-	-	2	-	-	-	-	-	-	-	-
宮城県	-	-	-	-	-	-	-	3	-	2	-	-	-	-	-	-	-	-
秋田県	-	-	-	-	-	-	-	5	-	1	-	-	-	-	-	-	-	-
山形県	-	-	-	-	-	-	-	2	-	2	-	-	-	-	-	-	-	-
福島県	-	-	-	-	-	-	-	11	-	1	-	-	-	-	-	-	-	-
茨城県	-	-	-	-	-	-	-	4	-	9	-	-	-	-	-	-	-	2
栃木県	-	-	-	-	-	-	-	-	-	1	-	-	-	-	-	-	-	-
群馬県	-	-	-	-	-	-	2	4	-	2	-	-	-	-	-	-	-	-
埼玉県	-	-	-	-	-	3	-	-	-	13	-	-	-	-	-	-	-	1
千葉県	-	-	-	-	-	5	-	9	-	25	-	-	-	-	-	-	-	4
東京都	-	-	-	-	-	8	-	1	2	112	-	-	-	-	-	-	-	-
神奈川県	-	-	-	-	-	-	-	2	-	34	-	-	-	-	-	-	-	-
新潟県	-	-	-	-	-	-	-	3	-	3	-	-	-	-	-	-	-	-
富山県	-	-	-	-	-	-	-	1	-	1	-	-	-	-	-	-	-	-
石川県	-	-	-	-	-	1	-	-	-	-	-	-	-	-	-	-	-	1
福井県	-	-	-	-	-	-	-	-	-	2	-	-	-	-	-	-	-	-
山梨県	-	-	-	-	-	-	-	-	-	2	-	-	-	-	-	-	-	-
長野県	-	-	-	-	-	-	1	4	1	6	-	-	-	-	-	-	-	-
岐阜県	-	-	-	-	-	-	-	1	-	5	-	-	-	-	-	-	-	-
静岡県	-	-	-	-	-	1	-	2	1	5	-	-	-	-	-	-	1	9
愛知県	-	-	-	-	-	14	-	-	-	35	-	-	-	-	-	-	-	-
三重県	-	-	-	-	-	1	-	2	-	2	-	-	-	-	-	-	2	35
滋賀県	-	-	-	-	-	-	-	-	-	1	-	-	-	-	-	-	-	2
京都府	-	-	-	-	-	-	-	-	-	11	-	-	-	-	-	-	-	4
大阪府	-	-	-	-	-	3	-	1	1	49	-	-	-	-	-	-	-	7
兵庫県	-	-	-	-	-	2	-	1	1	11	-	-	-	-	-	-	-	17
奈良県	-	-	-	-	-	-	-	-	-	4	-	-	-	-	-	-	-	1
和歌山県	-	-	-	-	-	-	-	1	-	1	-	-	-	-	-	-	-	26
鳥取県	-	-	-	-	-	-	-	-	-	2	-	-	-	-	-	-	-	-
島根県	-	-	-	-	-	-	-	2	-	1	-	-	-	-	-	-	-	14
岡山県	-	-	-	-	-	-	-	3	-	6	-	-	-	-	-	-	-	3
広島県	-	-	-	-	-	1	4	-	5	-	-	-	-	-	-	-	2	62
山口県	-	-	-	-	-	-	-	1	-	3	-	-	-	-	-	-	-	4
徳島県	-	-	-	-	-	-	-	-	1	1	-	-	-	-	-	-	1	8
香川県	-	-	-	-	-	-	-	-	-	1	-	-	-	-	-	-	-	6
愛媛県	-	-	-	-	-	-	-	-	-	1	-	-	-	-	-	-	-	7
高知県	-	-	-	-	-	-	-	-	-	1	-	-	-	-	-	-	-	9
福岡県	-	-	-	-	-	1	-	1	-	13	-	-	-	-	-	-	-	5
佐賀県	-	-	-	-	-	-	-	-	-	-	-	-	-	-	-	-	-	7
長崎県	-	-	-	-	-	2	-	-	-	-	-	-	-	-	-	-	-	13
熊本県	-	-	-	-	-	-	-	1	-	3	-	-	-	-	-	-	-	5
大分県	-	-	-	-	-	-	-	-	-	3	-	-	-	-	-	-	-	2
宮崎県	-	-	-	-	-	1	1	5	-	3	-	-	-	-	-	-	2	6
鹿児島県	-	-	-	-	-	1	-	18	-	2	-	-	-	-	-	-	-	15
沖縄県	-	-	-	-	-	-	-	-	-	9	-	-	-	-	-	-	-	-

報告数・累積報告数, 疾病・都道府県別

2019年第44週

	日本脳炎		ハンタウイルス 肺症候群		Bウイルス病		鼻 疽		ブルセラ症		ベネズエラ ウマ脳炎		ヘンドラウイルス 感 染 症		発しんチフス		ボツリヌス症	
	報告数	累積	報告数	累積	報告数	累積	報告数	累積	報告数	累積	報告数	累積	報告数	累積	報告数	累積	報告数	累積
総 数	-	6	-	-	-	-	-	-	-	2	-	-	-	-	-	-	-	1
北海道	-	-	-	-	-	-	-	-	-	-	-	-	-	-	-	-	-	-
青森県	-	-	-	-	-	-	-	-	-	-	-	-	-	-	-	-	-	-
岩手県	-	-	-	-	-	-	-	-	-	-	-	-	-	-	-	-	-	-
宮城県	-	-	-	-	-	-	-	-	-	-	-	-	-	-	-	-	-	-
秋田県	-	-	-	-	-	-	-	-	-	-	-	-	-	-	-	-	-	-
山形県	-	-	-	-	-	-	-	-	-	-	-	-	-	-	-	-	-	-
福島県	-	-	-	-	-	-	-	-	-	-	-	-	-	-	-	-	-	-
茨城県	-	-	-	-	-	-	-	-	-	-	-	-	-	-	-	-	-	-
栃木県	-	-	-	-	-	-	-	-	-	-	-	-	-	-	-	-	-	-
群馬県	-	-	-	-	-	-	-	-	-	-	-	-	-	-	-	-	-	-
埼玉県	-	-	-	-	-	-	-	-	-	-	-	-	-	-	-	-	-	-
千葉県	-	-	-	-	-	-	-	-	-	-	-	-	-	-	-	-	-	-
東京都	-	-	-	-	-	-	-	-	-	1	-	-	-	-	-	-	-	-
神奈川県	-	-	-	-	-	-	-	-	-	-	-	-	-	-	-	-	-	-
新潟県	-	-	-	-	-	-	-	-	-	-	-	-	-	-	-	-	-	-
富山県	-	-	-	-	-	-	-	-	-	-	-	-	-	-	-	-	-	-
石川県	-	-	-	-	-	-	-	-	-	-	-	-	-	-	-	-	-	-
福井県	-	-	-	-	-	-	-	-	-	-	-	-	-	-	-	-	-	-
山梨県	-	-	-	-	-	-	-	-	-	-	-	-	-	-	-	-	-	-
長野県	-	-	-	-	-	-	-	-	-	-	-	-	-	-	-	-	-	-
岐阜県	-	-	-	-	-	-	-	-	-	-	-	-	-	-	-	-	-	-
静岡県	-	-	-	-	-	-	-	-	-	-	-	-	-	-	-	-	-	-
愛知県	-	-	-	-	-	-	-	-	-	-	-	-	-	-	-	-	-	-
三重県	-	-	-	-	-	-	-	-	-	-	-	-	-	-	-	-	-	-
滋賀県	-	-	-	-	-	-	-	-	-	-	-	-	-	-	-	-	-	-
京都府	-	-	-	-	-	-	-	-	-	-	-	-	-	-	-	-	-	-
大阪府	-	-	-	-	-	-	-	-	-	-	-	-	-	-	-	-	-	-
兵庫県	-	-	-	-	-	-	-	-	-	-	-	-	-	-	-	-	-	-
奈良県	-	-	-	-	-	-	-	-	-	-	-	-	-	-	-	-	-	-
和歌山県	-	4	-	-	-	-	-	-	-	-	-	-	-	-	-	-	-	-
鳥取県	-	-	-	-	-	-	-	-	-	-	-	-	-	-	-	-	-	-
島根県	-	-	-	-	-	-	-	-	-	1	-	-	-	-	-	-	-	-
岡山県	-	-	-	-	-	-	-	-	-	-	-	-	-	-	-	-	-	1
広島県	-	1	-	-	-	-	-	-	-	-	-	-	-	-	-	-	-	-
山口県	-	1	-	-	-	-	-	-	-	-	-	-	-	-	-	-	-	-
徳島県	-	-	-	-	-	-	-	-	-	-	-	-	-	-	-	-	-	-
香川県	-	-	-	-	-	-	-	-	-	-	-	-	-	-	-	-	-	-
愛媛県	-	-	-	-	-	-	-	-	-	-	-	-	-	-	-	-	-	-
高知県	-	-	-	-	-	-	-	-	-	-	-	-	-	-	-	-	-	-
福岡県	-	-	-	-	-	-	-	-	-	-	-	-	-	-	-	-	-	-
佐賀県	-	-	-	-	-	-	-	-	-	-	-	-	-	-	-	-	-	-
長崎県	-	-	-	-	-	-	-	-	-	-	-	-	-	-	-	-	-	-
熊本県	-	-	-	-	-	-	-	-	-	-	-	-	-	-	-	-	-	-
大分県	-	-	-	-	-	-	-	-	-	-	-	-	-	-	-	-	-	-
宮崎県	-	-	-	-	-	-	-	-	-	-	-	-	-	-	-	-	-	-
鹿児島県	-	-	-	-	-	-	-	-	-	-	-	-	-	-	-	-	-	-
沖縄県	-	-	-	-	-	-	-	-	-	-	-	-	-	-	-	-	-	-

報告数・累積報告数, 疾病・都道府県別

2019年第44週

	マラリア		野 兎 病		ライム病		リッサウイルス 感 染 症		リフトバレー熱		類 鼻 痘		レジオネラ症		レプトスピラ症		ロッキー山 紅 斑 熱	
	報告数	累積	報告数	累積	報告数	累積	報告数	累積	報告数	累積	報告数	累積	報告数	累積	報告数	累積	報告数	累積
総 数	1	48	-	-	2	16	-	-	-	-	-	2	49	2016	-	26	-	-
北海道	-	-	-	-	2	12	-	-	-	-	-	-	-	53	-	-	-	-
青森県	-	-	-	-	-	-	-	-	-	-	-	-	-	11	-	-	-	-
岩手県	-	-	-	-	-	-	-	-	-	-	-	-	-	21	-	-	-	-
宮城県	-	-	-	-	-	-	-	-	-	-	-	-	2	66	-	-	-	-
秋田県	-	-	-	-	-	-	-	-	-	-	-	-	-	13	-	-	-	-
山形県	-	-	-	-	-	-	-	-	-	-	-	-	-	24	-	-	-	-
福島県	-	-	-	-	-	-	-	-	-	-	-	-	-	33	-	-	-	-
茨城県	-	2	-	-	-	-	-	-	-	-	-	-	2	57	-	1	-	-
栃木県	-	-	-	-	-	-	-	-	-	-	-	-	1	46	-	-	-	-
群馬県	-	-	-	-	-	-	-	-	-	-	-	-	3	71	-	-	-	-
埼玉県	-	2	-	-	-	-	-	-	-	-	-	1	2	100	-	1	-	-
千葉県	-	2	-	-	-	-	-	-	-	-	-	1	4	98	-	1	-	-
東京都	1	17	-	-	-	1	-	-	-	-	-	-	2	161	-	8	-	-
神奈川県	-	5	-	-	-	-	-	-	-	-	-	-	9	131	-	-	-	-
新潟県	-	-	-	-	-	-	-	-	-	-	-	-	1	37	-	-	-	-
富山県	-	-	-	-	-	-	-	-	-	-	-	-	-	49	-	-	-	-
石川県	-	-	-	-	-	-	-	-	-	-	-	-	-	32	-	-	-	-
福井県	-	-	-	-	-	-	-	-	-	-	-	-	-	11	-	-	-	-
山梨県	-	1	-	-	-	-	-	-	-	-	-	-	-	19	-	-	-	-
長野県	-	-	-	-	-	-	-	-	-	-	-	-	2	55	-	1	-	-
岐阜県	-	-	-	-	-	-	-	-	-	-	-	-	-	48	-	-	-	-
静岡県	-	2	-	-	-	-	-	-	-	-	-	-	1	67	-	-	-	-
愛知県	-	1	-	-	-	-	-	-	-	-	-	-	6	140	-	1	-	-
三重県	-	-	-	-	-	-	-	-	-	-	-	-	-	25	-	-	-	-
滋賀県	-	-	-	-	-	-	-	-	-	-	-	-	-	22	-	-	-	-
京都府	-	2	-	-	-	-	-	-	-	-	-	-	2	36	-	-	-	-
大阪府	-	4	-	-	-	-	-	-	-	-	-	-	1	106	-	-	-	-
兵庫県	-	2	-	-	-	-	-	-	-	-	-	-	3	83	-	-	-	-
奈良県	-	1	-	-	-	-	-	-	-	-	-	-	-	17	-	1	-	-
和歌山県	-	-	-	-	-	-	-	-	-	-	-	-	-	11	-	-	-	-
鳥取県	-	1	-	-	-	-	-	-	-	-	-	-	-	9	-	-	-	-
島根県	-	1	-	-	-	-	-	-	-	-	-	-	1	6	-	-	-	-
岡山県	-	-	-	-	-	1	-	-	-	-	-	-	-	51	-	-	-	-
広島県	-	-	-	-	-	-	-	-	-	-	-	-	3	47	-	-	-	-
山口県	-	-	-	-	-	-	-	-	-	-	-	-	1	17	-	-	-	-
徳島県	-	1	-	-	-	-	-	-	-	-	-	-	-	11	-	-	-	-
香川県	-	-	-	-	-	-	-	-	-	-	-	-	-	13	-	-	-	-
愛媛県	-	1	-	-	-	-	-	-	-	-	-	-	-	11	-	1	-	-
高知県	-	1	-	-	-	-	-	-	-	-	-	-	-	7	-	-	-	-
福岡県	-	1	-	-	-	2	-	-	-	-	-	-	-	66	-	-	-	-
佐賀県	-	-	-	-	-	-	-	-	-	-	-	-	1	8	-	-	-	-
長崎県	-	-	-	-	-	-	-	-	-	-	-	-	-	24	-	-	-	-
熊本県	-	1	-	-	-	-	-	-	-	-	-	-	2	42	-	-	-	-
大分県	-	-	-	-	-	-	-	-	-	-	-	-	-	14	-	-	-	-
宮崎県	-	-	-	-	-	-	-	-	-	-	-	-	-	8	-	-	-	-
鹿児島県	-	-	-	-	-	-	-	-	-	-	-	-	-	15	-	1	-	-
沖縄県	-	-	-	-	-	-	-	-	-	-	-	-	-	24	-	10	-	-

*E型肝炎及びA型肝炎を除く。

**2014年9月19日より届出対象疾患となりました。

***急性灰白髄炎を除く。2018年5月1日より届出対象疾患となりました。

****ウエストナイル脳炎、西部ウマ脳炎、ダニ媒介脳炎、東部ウマ脳炎、日本脳炎、ベネズエラウマ脳炎及びリフトバレー熱を除く。

報告数・累積報告数、疾病・都道府県別

2019年第44週

	アメルバ赤痢		ウイルス性肝炎*		カリバネム耐性 腸内細菌科細菌感染症**		急性弛緩性 麻痺***		急性脳炎****		クリプト スポリジウム症		クロイツフェルト ・ヤコブ病		劇症型溶血性 レンサ球菌感染症		後天性免疫不全 症候群	
	報告数	累積	報告数	累積	報告数	累積	報告数	累積	報告数	累積	報告数	累積	報告数	累積	報告数	累積	報告数	累積
総 数	5	722	5	283	48	1890	-	63	10	728	-	19	3	161	14	764	13	996
北海道	-	13	-	5	1	50	-	1	-	21	-	7	-	7	-	29	1	33
青森県	1	6	-	1	2	38	-	-	-	2	-	2	-	1	-	8	-	2
岩手県	-	3	-	1	1	3	-	-	-	8	-	-	-	-	-	6	-	1
宮城県	-	13	-	8	-	24	-	-	-	4	-	-	-	1	-	19	-	13
秋田県	-	4	-	1	-	13	-	-	-	4	-	-	-	1	-	3	-	-
山形県	-	11	-	-	-	12	-	-	-	-	-	-	-	-	-	5	-	3
福島県	-	11	-	2	1	62	-	6	1	2	-	-	-	4	1	7	-	6
茨城県	-	8	-	2	3	52	-	2	-	31	-	-	-	3	-	13	-	6
栃木県	-	11	-	8	1	26	-	5	-	9	-	-	-	1	1	9	-	7
群馬県	-	4	-	11	-	27	-	-	-	9	-	-	-	3	-	7	1	13
埼玉県	-	29	1	3	5	73	-	4	1	47	-	-	-	7	-	26	1	37
千葉県	-	41	-	9	4	57	-	2	-	68	-	-	-	5	-	29	-	34
東京都	-	138	3	81	5	184	-	5	-	69	-	4	1	17	1	103	2	320
神奈川県	1	67	-	17	3	165	-	3	-	45	-	-	-	10	-	58	4	63
新潟県	-	9	-	7	-	34	-	1	2	12	-	-	-	4	-	10	1	6
富山県	-	4	-	1	-	8	-	1	-	2	-	-	-	-	-	12	-	6
石川県	-	4	-	4	1	19	-	1	-	6	-	-	-	1	-	11	-	3
福井県	-	3	-	2	-	8	-	-	-	5	-	-	-	2	-	5	-	-
山梨県	-	1	-	3	-	7	-	-	-	5	-	-	-	3	-	3	-	3
長野県	1	9	-	3	2	33	-	2	-	28	-	-	-	5	-	10	-	9
岐阜県	-	12	-	-	-	20	-	1	-	2	-	-	-	2	1	14	-	10
静岡県	-	10	-	3	1	33	-	-	2	31	-	-	-	8	-	27	1	17
愛知県	2	45	-	10	2	137	-	6	1	57	-	-	-	7	2	46	-	79
三重県	-	12	-	3	-	33	-	1	-	7	-	-	1	1	-	11	-	6
滋賀県	-	8	-	2	2	6	-	-	-	2	-	-	-	2	-	8	-	11
京都府	-	13	-	4	2	40	-	4	-	8	-	-	-	4	-	11	-	14
大阪府	-	58	-	18	7	168	-	3	-	21	-	2	-	8	-	54	2	109
兵庫県	-	28	-	9	-	82	-	-	-	32	-	2	1	6	2	48	-	21
奈良県	-	10	1	2	-	31	-	-	-	8	-	-	-	3	2	9	-	4
和歌山県	-	5	-	6	-	18	-	-	-	3	-	-	-	1	-	11	-	1
鳥取県	-	6	-	1	-	25	-	-	-	5	-	-	-	2	-	5	-	4
島根県	-	5	-	-	-	37	-	-	-	10	-	-	-	-	-	4	-	2
岡山県	-	12	-	9	-	28	-	2	-	16	-	-	-	4	-	6	-	7
広島県	-	16	-	10	1	55	-	-	-	23	-	-	-	4	-	19	-	14
山口県	-	6	-	2	-	19	-	2	1	18	-	-	-	3	-	8	-	2
徳島県	-	6	-	2	-	6	-	-	-	1	-	-	-	2	-	3	-	4
香川県	-	9	-	3	-	12	-	2	-	2	-	-	-	3	1	11	-	6
愛媛県	-	6	-	5	-	12	-	1	-	1	-	-	-	3	-	15	-	3
高知県	-	3	-	1	2	20	-	1	-	2	-	-	-	1	-	2	-	1
福岡県	-	28	-	12	-	87	-	3	-	28	-	-	-	8	3	31	-	55
佐賀県	-	3	-	1	-	5	-	-	-	3	-	-	-	2	-	4	-	6
長崎県	-	7	-	1	-	38	-	-	-	9	-	-	-	2	-	5	-	6
熊本県	-	6	-	2	1	14	-	-	-	3	-	-	-	3	-	6	-	6
大分県	-	6	-	-	-	14	-	-	1	20	-	1	-	1	-	7	-	8
宮崎県	-	4	-	3	-	13	-	1	-	3	-	1	-	-	-	10	-	4
鹿児島県	-	6	-	3	1	22	-	3	1	23	-	-	-	3	-	6	-	14
沖縄県	-	3	-	2	-	20	-	-	-	13	-	-	-	3	-	10	-	17

*2013年4月1日より届出対象疾患となりました。
 **2014年9月19日より届出対象疾患となりました。

報告数・累積報告数, 疾病・都道府県別

2019年第44週

	ジアルジア症		侵襲性インフルエンザ菌感染症*		侵襲性髄膜炎菌感染症*		侵襲性肺炎球菌感染症*		水痘** (入院例に限る)		先天性風しん症候群		梅毒		播種性クリプトコックス症**		破傷風	
	報告数	累積	報告数	累積	報告数	累積	報告数	累積	報告数	累積	報告数	累積	報告数	累積	報告数	累積	報告数	累積
総数	1	41	4	468	-	41	44	2631	3	397	1	4	74	5597	2	124	4	111
北海道	-	3	1	25	-	1	3	100	-	15	-	-	-	118	-	2	-	8
青森県	-	-	-	2	-	-	-	13	-	1	-	-	-	27	-	-	-	2
岩手県	-	-	-	1	-	-	1	19	-	1	-	-	1	23	-	-	-	-
宮城県	-	-	-	6	-	-	1	44	-	9	-	-	-	64	-	1	-	3
秋田県	-	1	-	2	-	-	-	16	-	8	-	-	1	20	-	-	-	3
山形県	-	-	-	5	-	-	-	26	-	1	-	-	-	21	-	-	-	4
福島県	-	-	-	3	-	-	-	28	-	3	-	-	-	74	-	-	-	1
茨城県	-	1	-	3	-	-	1	41	-	8	-	-	-	91	-	4	-	5
栃木県	-	-	-	2	-	1	-	33	-	3	-	-	-	53	-	4	-	3
群馬県	-	-	-	-	-	-	-	23	-	4	-	-	2	66	-	2	-	2
埼玉県	-	-	-	16	-	-	2	106	-	12	-	1	4	180	-	5	-	3
千葉県	-	-	-	21	-	1	2	108	-	22	-	-	1	121	-	3	-	7
東京都	1	8	1	71	-	4	6	304	1	63	1	2	19	1438	1	10	1	7
神奈川県	-	2	-	31	-	6	5	159	1	35	-	-	3	230	-	9	-	3
新潟県	-	-	-	12	-	-	3	55	-	1	-	-	1	38	-	5	-	1
富山県	-	-	-	6	-	-	1	31	-	8	-	-	-	23	-	1	-	1
石川県	-	1	-	5	-	-	-	22	-	4	-	-	-	10	-	1	-	-
福井県	-	-	-	2	-	1	1	23	-	5	-	-	-	11	-	-	-	-
山梨県	-	-	-	1	-	-	-	9	-	2	-	-	-	7	-	-	-	1
長野県	-	2	-	6	-	-	2	29	-	4	-	-	1	58	-	3	-	3
岐阜県	-	2	-	6	-	2	-	49	-	8	-	-	-	67	-	1	-	5
静岡県	-	-	-	16	-	-	-	70	-	12	-	-	3	94	-	5	1	4
愛知県	-	1	-	34	-	8	-	176	1	25	-	-	4	300	-	11	-	3
三重県	-	1	-	10	-	2	1	36	-	5	-	-	2	63	-	4	-	-
滋賀県	-	-	-	8	-	-	1	23	-	1	-	-	-	27	-	1	-	1
京都府	-	2	-	13	-	1	-	82	-	10	-	-	3	99	-	1	-	-
大阪府	-	6	1	39	-	6	3	218	-	18	-	1	9	896	-	7	-	2
兵庫県	-	-	1	16	-	2	3	141	-	15	-	-	4	244	-	5	-	2
奈良県	-	2	-	3	-	1	-	20	-	6	-	-	-	65	-	3	-	1
和歌山県	-	-	-	6	-	1	-	13	-	2	-	-	1	13	-	1	-	-
鳥取県	-	1	-	2	-	-	-	14	-	1	-	-	-	14	-	2	-	2
島根県	-	-	-	4	-	-	-	25	-	2	-	-	-	8	-	1	-	1
岡山県	-	-	-	4	-	-	-	33	-	9	-	-	3	172	-	-	-	2
広島県	-	3	-	2	-	1	2	52	-	6	-	-	1	116	-	5	-	2
山口県	-	1	-	1	-	1	1	29	-	3	-	-	-	54	-	3	1	3
徳島県	-	-	-	4	-	-	-	5	-	4	-	-	1	26	-	3	-	-
香川県	-	-	-	5	-	-	-	31	-	4	-	-	-	43	-	2	-	2
愛媛県	-	-	-	3	-	-	1	9	-	3	-	-	1	62	1	1	1	3
高知県	-	-	-	3	-	-	-	16	-	-	-	-	-	18	-	-	-	1
福岡県	-	-	-	30	-	1	3	150	-	23	-	-	4	233	-	6	-	3
佐賀県	-	1	-	-	-	-	-	21	-	1	-	-	-	19	-	-	-	-
長崎県	-	1	-	4	-	-	-	40	-	11	-	-	-	33	-	7	-	-
熊本県	-	-	-	3	-	-	1	33	-	4	-	-	2	119	-	-	-	5
大分県	-	-	-	3	-	-	-	26	-	7	-	-	1	37	-	1	-	3
宮崎県	-	-	-	-	-	-	-	11	-	1	-	-	-	18	-	1	-	2
鹿児島県	-	-	-	8	-	-	-	23	-	5	-	-	2	49	-	1	-	4
沖縄県	-	2	-	21	-	1	-	96	-	2	-	-	-	35	-	2	-	3

*2018年1月1日より届出対象疾患となりました。
 **2014年9月19日より届出対象疾患となりました。

報告数・累積報告数, 疾病・都道府県別

2019年第44週

	バンコマイシン耐性 黄色ブドウ球菌感染症		バンコマイシン耐性 腸球菌感染症		百日咳*		風しん		麻しん		薬剤耐性アシネト バクター感染症**	
	報告数	累積	報告数	累積	報告数	累積	報告数	累積	報告数	累積	報告数	累積
総 数	-	-	3	64	235	14668	10	2256	3	729	-	24
北海道	-	-	-	-	7	382	-	35	-	5	-	5
青森県	-	-	-	5	1	45	-	-	-	-	-	-
岩手県	-	-	-	-	-	45	-	1	-	1	-	-
宮城県	-	-	-	-	2	107	-	4	-	4	-	-
秋田県	-	-	-	-	4	179	-	3	-	-	-	-
山形県	-	-	-	-	1	159	-	6	-	-	-	-
福島県	-	-	-	-	2	257	-	17	-	2	-	-
茨城県	-	-	-	-	6	389	-	20	-	17	-	-
栃木県	-	-	-	-	9	83	-	11	-	3	-	-
群馬県	-	-	-	1	6	292	-	8	1	1	-	2
埼玉県	-	-	-	2	5	632	-	195	-	35	-	1
千葉県	-	-	-	1	3	782	1	196	-	26	-	1
東京都	-	-	-	6	24	1183	2	843	-	120	-	2
神奈川県	-	-	-	2	9	482	3	289	-	92	-	-
新潟県	-	-	-	-	8	386	-	2	-	2	-	-
富山県	-	-	-	-	-	241	-	4	-	3	-	-
石川県	-	-	-	1	4	198	-	4	-	-	-	-
福井県	-	-	-	-	-	122	-	15	-	-	-	-
山梨県	-	-	-	-	-	81	-	7	-	2	-	-
長野県	-	-	-	-	17	263	1	13	-	6	-	-
岐阜県	-	-	-	-	13	143	-	3	-	8	-	-
静岡県	-	-	-	6	16	878	-	18	-	8	-	1
愛知県	-	-	-	-	12	617	-	53	-	41	-	1
三重県	-	-	1	1	2	271	-	20	-	55	-	-
滋賀県	-	-	-	1	4	116	-	7	-	9	-	-
京都府	-	-	-	2	2	229	-	25	-	8	-	-
大阪府	-	-	1	24	9	749	1	127	-	147	-	3
兵庫県	-	-	-	2	7	646	1	49	-	48	-	1
奈良県	-	-	-	3	1	37	-	15	1	10	-	-
和歌山県	-	-	-	-	4	297	-	4	-	9	-	1
鳥取県	-	-	-	-	-	37	-	1	-	2	-	-
島根県	-	-	-	-	-	28	-	30	-	3	-	-
岡山県	-	-	1	3	7	381	-	3	-	-	-	-
広島県	-	-	-	1	2	227	1	30	-	26	-	-
山口県	-	-	-	-	6	331	-	18	-	-	-	1
徳島県	-	-	-	-	2	75	-	2	1	1	-	-
香川県	-	-	-	-	-	215	-	5	-	-	-	-
愛媛県	-	-	-	1	8	284	-	6	-	-	-	-
高知県	-	-	-	-	1	152	-	-	-	-	-	-
福岡県	-	-	-	-	9	900	-	85	-	13	-	-
佐賀県	-	-	-	-	1	94	-	32	-	13	-	-
長崎県	-	-	-	-	-	47	-	14	-	-	-	5
熊本県	-	-	-	-	8	347	-	8	-	2	-	-
大分県	-	-	-	-	2	215	-	11	-	1	-	-
宮崎県	-	-	-	-	5	275	-	1	-	1	-	-
鹿児島県	-	-	-	1	6	696	-	2	-	1	-	-
沖縄県	-	-	-	1	-	73	-	14	-	4	-	-

注) 百日咳は2018年1月1日より全数把握対象疾患に変更となりました。

*鳥インフルエンザ及び新型インフルエンザ等感染症を除く。

**2018年第9週より定点当たり報告数の表示が開始されました。

報告数・定点当たり報告数, 疾病・都道府県別

2019年第44週

	インフルエンザ*		RSウイルス感染症**		咽頭結膜熱		A群溶血性レンサ球菌咽頭炎		感染性胃腸炎		水痘		手足口病		伝染性紅斑		突発性発しん	
	報告数	定点当り	報告数	定点当り	報告数	定点当り	報告数	定点当り	報告数	定点当り	報告数	定点当り	報告数	定点当り	報告数	定点当り	報告数	定点当り
総数	4682	0.95	2788	0.88	1264	0.40	6548	2.07	10462	3.31	1025	0.32	4594	1.45	1836	0.58	1191	0.38
北海道	388	1.76	218	1.59	44	0.32	408	2.98	208	1.52	62	0.45	202	1.47	86	0.63	35	0.26
青森県	103	1.58	35	0.83	5	0.12	35	0.83	98	2.33	21	0.50	108	2.57	14	0.33	17	0.40
岩手県	84	1.29	78	1.95	14	0.35	129	3.23	113	2.83	16	0.40	80	2.00	10	0.25	23	0.58
宮城県	74	0.79	46	0.79	26	0.45	172	2.97	123	2.12	42	0.72	138	2.38	24	0.41	19	0.33
秋田県	10	0.19	50	1.43	2	0.06	22	0.63	61	1.74	16	0.46	25	0.71	1	0.03	9	0.26
山形県	22	0.48	30	1.00	23	0.77	173	5.77	74	2.47	32	1.07	29	0.97	8	0.27	17	0.57
福島県	83	1.01	87	1.74	35	0.70	130	2.60	84	1.68	13	0.26	59	1.18	47	0.94	46	0.92
茨城県	81	0.68	27	0.36	30	0.40	142	1.89	200	2.67	26	0.35	97	1.29	24	0.32	28	0.37
栃木県	52	0.68	57	1.19	7	0.15	64	1.33	64	1.33	23	0.48	52	1.08	12	0.25	20	0.42
群馬県	20	0.23	46	0.85	13	0.24	112	2.07	252	4.67	16	0.30	94	1.74	24	0.44	32	0.59
埼玉県	161	0.64	110	0.68	62	0.39	432	2.68	570	3.54	67	0.42	327	2.03	71	0.44	62	0.39
千葉県	200	0.95	31	0.23	55	0.41	429	3.20	333	2.49	49	0.37	243	1.81	67	0.50	35	0.26
東京都	459	1.12	72	0.28	77	0.30	580	2.24	983	3.80	104	0.40	506	1.95	48	0.19	104	0.40
神奈川県	423	1.21	81	0.36	69	0.31	424	1.89	677	3.02	98	0.44	445	1.99	37	0.17	75	0.33
新潟県	102	1.13	94	1.65	62	1.09	218	3.82	125	2.19	24	0.42	240	4.21	11	0.19	28	0.49
富山県	22	0.46	32	1.10	8	0.28	44	1.52	111	3.83	8	0.28	81	2.79	23	0.79	9	0.31
石川県	26	0.54	31	1.07	3	0.10	77	2.66	96	3.31	15	0.52	63	2.17	12	0.41	11	0.38
福井県	7	0.19	16	0.70	15	0.65	47	2.04	123	5.35	5	0.22	17	0.74	17	0.74	6	0.26
山梨県	18	0.44	13	0.54	2	0.08	23	0.96	53	2.21	5	0.21	11	0.46	7	0.29	9	0.38
長野県	35	0.40	35	0.65	12	0.22	103	1.91	171	3.17	15	0.28	81	1.50	30	0.56	16	0.30
岐阜県	23	0.26	42	0.79	16	0.30	41	0.77	105	1.98	2	0.04	47	0.89	24	0.45	14	0.26
静岡県	160	1.15	83	0.93	26	0.29	156	1.75	277	3.11	12	0.13	117	1.31	35	0.39	25	0.28
愛知県	114	0.58	180	0.99	55	0.30	283	1.55	475	2.61	32	0.18	248	1.36	164	0.90	52	0.29
三重県	16	0.23	65	1.48	22	0.50	75	1.70	149	3.39	5	0.11	46	1.05	28	0.64	18	0.41
滋賀県	6	0.12	24	0.77	2	0.06	36	1.16	81	2.61	10	0.32	17	0.55	28	0.90	4	0.13
京都府	48	0.38	52	0.68	17	0.22	100	1.32	187	2.46	21	0.28	63	0.83	36	0.47	25	0.33
大阪府	106	0.35	298	1.51	66	0.34	395	2.01	708	3.59	49	0.25	153	0.78	141	0.72	60	0.30
兵庫県	48	0.24	130	1.00	68	0.52	192	1.48	590	4.54	31	0.24	52	0.40	129	0.99	40	0.31
奈良県	19	0.35	53	1.56	15	0.44	41	1.21	151	4.44	4	0.12	24	0.71	24	0.71	11	0.32
和歌山県	7	0.14	56	1.87	7	0.23	21	0.70	62	2.07	5	0.17	35	1.17	24	0.80	5	0.17
鳥取県	2	0.07	35	1.84	18	0.95	62	3.26	87	4.58	5	0.26	3	0.16	6	0.32	6	0.32
島根県	12	0.32	25	1.09	8	0.35	26	1.13	166	7.22	-	-	3	0.13	9	0.39	13	0.57
岡山県	16	0.19	49	0.91	18	0.33	39	0.72	225	4.17	11	0.20	18	0.33	13	0.24	8	0.15
広島県	164	1.43	70	0.97	39	0.54	89	1.24	260	3.61	14	0.19	40	0.56	29	0.40	25	0.35
山口県	46	0.69	66	1.43	25	0.54	84	1.83	144	3.13	12	0.26	42	0.91	15	0.33	18	0.39
徳島県	3	0.08	26	1.08	14	0.58	17	0.71	56	2.33	4	0.17	12	0.50	37	1.54	13	0.54
香川県	19	0.40	68	2.43	22	0.79	49	1.75	136	4.86	5	0.18	23	0.82	28	1.00	14	0.50
愛媛県	57	0.93	44	1.19	11	0.30	75	2.03	163	4.41	11	0.30	56	1.51	29	0.78	25	0.68
高知県	8	0.17	9	0.30	2	0.07	64	2.13	52	1.73	8	0.27	24	0.80	32	1.07	10	0.33
福岡県	434	2.19	78	0.65	73	0.61	420	3.50	561	4.68	62	0.52	247	2.06	140	1.17	61	0.51
佐賀県	55	1.41	17	0.74	18	0.78	82	3.57	36	1.57	6	0.26	72	3.13	34	1.48	10	0.43
長崎県	49	0.70	14	0.32	28	0.64	78	1.77	132	3.00	15	0.34	115	2.61	34	0.77	26	0.59
熊本県	117	1.46	28	0.56	32	0.64	91	1.82	359	7.18	5	0.10	112	2.24	65	1.30	30	0.60
大分県	22	0.38	18	0.50	12	0.33	70	1.94	263	7.31	12	0.33	43	1.19	73	2.03	14	0.39
宮崎県	99	1.68	6	0.17	28	0.78	82	2.28	178	4.94	5	0.14	9	0.25	32	0.89	29	0.81
鹿児島県	249	2.71	49	0.91	34	0.63	73	1.35	279	5.17	9	0.17	59	1.09	49	0.91	24	0.44
沖縄県	413	7.12	14	0.41	24	0.71	43	1.26	61	1.79	13	0.38	16	0.47	5	0.15	10	0.29

*髄膜炎菌、肺炎球菌、インフルエンザ菌を原因として同定された場合を除く。
 **オウム病を除く。
 ***病原体がロタウイルスであるものに限る。2013年10月14日より届出対象疾患となりました。

報告数・定点当り報告数, 疾病・都道府県別

2019年第44週

	ヘルパンギーナ		流行性耳下腺炎		急性出血性結膜炎		流行性角結膜炎		細菌性髄膜炎*		無菌性髄膜炎		マイコプラズマ肺炎		クラミジア肺炎**		感染性胃腸炎(ロタウイルス)***	
	報告数	定点当り	報告数	定点当り	報告数	定点当り	報告数	定点当り	報告数	定点当り	報告数	定点当り	報告数	定点当り	報告数	定点当り	報告数	定点当り
総数	946	0.30	236	0.07	2	0.00	431	0.63	11	0.02	16	0.03	209	0.44	1	0.00	1	0.00
北海道	36	0.26	4	0.03	-	-	8	0.28	-	-	-	-	47	2.04	-	-	1	0.04
青森県	13	0.31	4	0.10	-	-	11	1.00	-	-	-	-	6	1.00	-	-	-	-
岩手県	19	0.48	2	0.05	-	-	4	0.29	1	0.05	-	-	1	0.05	-	-	-	-
宮城県	20	0.34	3	0.05	-	-	5	0.42	-	-	-	-	7	0.58	-	-	-	-
秋田県	2	0.06	2	0.06	-	-	3	0.43	2	0.25	-	-	6	0.75	-	-	-	-
山形県	35	1.17	1	0.03	-	-	1	0.13	-	-	-	-	3	0.30	-	-	-	-
福島県	16	0.32	7	0.14	-	-	11	0.85	1	0.14	-	-	9	1.29	-	-	-	-
茨城県	17	0.23	2	0.03	-	-	17	1.00	-	-	-	-	10	0.83	-	-	-	-
栃木県	15	0.31	6	0.13	-	-	3	0.25	-	-	-	-	-	-	-	-	-	-
群馬県	15	0.28	6	0.11	1	0.07	12	0.80	-	-	-	-	13	1.44	-	-	-	-
埼玉県	23	0.14	13	0.08	-	-	17	0.44	-	-	-	-	7	0.64	-	-	-	-
千葉県	45	0.34	3	0.02	-	-	19	0.58	-	-	-	-	4	0.44	-	-	-	-
東京都	78	0.30	22	0.08	-	-	12	0.32	-	-	1	0.04	14	0.58	1	0.04	-	-
神奈川県	32	0.14	19	0.08	-	-	57	1.19	-	-	-	-	1	0.09	-	-	-	-
新潟県	42	0.74	7	0.12	-	-	2	0.20	-	-	-	-	5	0.38	-	-	-	-
富山県	55	1.90	-	-	-	-	-	-	-	-	-	-	-	-	-	-	-	-
石川県	13	0.45	3	0.10	-	-	2	0.29	-	-	-	-	2	0.40	-	-	-	-
福井県	18	0.78	1	0.04	-	-	2	0.67	-	-	-	-	1	0.17	-	-	-	-
山梨県	5	0.21	-	-	-	-	26	2.89	-	-	1	0.10	2	0.20	-	-	-	-
長野県	7	0.13	1	0.02	-	-	1	0.09	-	-	-	-	1	0.09	-	-	-	-
岐阜県	10	0.19	1	0.02	-	-	3	0.27	-	-	-	-	6	1.20	-	-	-	-
静岡県	20	0.22	7	0.08	-	-	26	1.18	1	0.10	2	0.20	3	0.30	-	-	-	-
愛知県	39	0.21	12	0.07	-	-	13	0.37	-	-	-	-	6	0.40	-	-	-	-
三重県	15	0.34	-	-	-	-	6	0.50	1	0.11	-	-	3	0.33	-	-	-	-
滋賀県	22	0.71	-	-	-	-	-	-	-	-	-	-	2	0.29	-	-	-	-
京都府	12	0.16	1	0.01	-	-	8	0.44	-	-	-	-	2	0.29	-	-	-	-
大阪府	36	0.18	11	0.06	-	-	14	0.27	-	-	2	0.13	3	0.19	-	-	-	-
兵庫県	17	0.13	9	0.07	-	-	28	0.80	1	0.07	4	0.29	8	0.57	-	-	-	-
奈良県	3	0.09	3	0.09	-	-	4	0.40	-	-	-	-	-	-	-	-	-	-
和歌山県	-	-	2	0.07	-	-	2	0.50	1	0.09	-	-	9	0.82	-	-	-	-
鳥取県	6	0.32	2	0.11	-	-	6	1.20	-	-	-	-	1	0.20	-	-	-	-
島根県	7	0.30	1	0.04	-	-	-	-	1	0.13	-	-	2	0.25	-	-	-	-
岡山県	4	0.07	2	0.04	-	-	2	0.17	-	-	-	-	-	-	-	-	-	-
広島県	14	0.19	6	0.08	1	0.05	9	0.47	-	-	2	0.10	-	-	-	-	-	-
山口県	12	0.26	1	0.02	-	-	5	0.63	-	-	1	0.11	2	0.22	-	-	-	-
徳島県	2	0.08	1	0.04	-	-	-	-	-	-	-	-	4	0.57	-	-	-	-
香川県	14	0.50	3	0.11	-	-	1	0.20	-	-	-	-	5	1.00	-	-	-	-
愛媛県	4	0.11	21	0.57	-	-	14	1.75	-	-	-	-	2	0.33	-	-	-	-
高知県	-	-	1	0.03	-	-	-	-	-	-	1	0.13	3	0.38	-	-	-	-
福岡県	65	0.54	23	0.19	-	-	33	1.27	-	-	-	-	3	0.20	-	-	-	-
佐賀県	19	0.83	2	0.09	-	-	2	0.50	-	-	1	0.17	-	-	-	-	-	-
長崎県	5	0.11	1	0.02	-	-	1	0.13	2	0.17	-	-	3	0.25	-	-	-	-
熊本県	23	0.46	6	0.12	-	-	13	1.44	-	-	1	0.07	-	-	-	-	-	-
大分県	13	0.36	2	0.06	-	-	-	-	-	-	-	-	-	-	-	-	-	-
宮崎県	15	0.42	6	0.17	-	-	5	0.83	-	-	-	-	-	-	-	-	-	-
鹿児島県	51	0.94	2	0.04	-	-	13	1.86	-	-	-	-	1	0.08	-	-	-	-
沖縄県	12	0.35	4	0.12	-	-	10	1.11	-	-	-	-	2	0.29	-	-	-	-

報告数・疾病・都道府県別
 2019年第44週

	インフルエンザ (入院患者)
	報告数
総 数	57
北海道	3
青森県	1
岩手県	1
宮城県	-
秋田県	1
山形県	1
福島県	2
茨城県	2
栃木県	2
群馬県	1
埼玉県	1
千葉県	1
東京都	1
神奈川県	2
新潟県	-
富山県	-
石川県	1
福井県	-
山梨県	1
長野県	-
岐阜県	1
静岡県	-
愛知県	3
三重県	1
滋賀県	-
京都府	-
大阪府	-
兵庫県	-
奈良県	-
和歌山県	-
鳥取県	-
島根県	1
岡山県	1
広島県	5
山口県	-
徳島県	-
香川県	-
愛媛県	2
高知県	1
福岡県	4
佐賀県	-
長崎県	-
熊本県	-
大分県	1
宮崎県	-
鹿児島県	8
沖縄県	8

獣医師が届出を行う感染症と対象動物

注)2017年第16週より報告数は頭数を示しています〔鳥インフルエンザ(H5N1又はH7N9)の鳥類を除く〕。

報告数・累積報告数, 疾病・都道府県別

2019年第44週

	エボラ出血熱		マールブルグ病		ペスト		重症急性呼吸器症候群(SARS)						細菌性赤痢		ウエストナイル熱		エキノコックス症	
	サル		サル		プレーリードッグ	イタチアナグマ		タヌキ		ハクビシン		サル		鳥類		犬		
	報告数	累積	報告数	累積	報告数	累積	報告数	累積	報告数	累積	報告数	累積	報告数	累積	報告数	累積	報告数	累積
総 数	-	-	-	-	-	-	-	-	-	-	-	-	5	-	-	-	2	
北海道	-	-	-	-	-	-	-	-	-	-	-	-	-	-	-	-	2	
青森県	-	-	-	-	-	-	-	-	-	-	-	-	-	-	-	-	-	
岩手県	-	-	-	-	-	-	-	-	-	-	-	-	-	-	-	-	-	
宮城県	-	-	-	-	-	-	-	-	-	-	-	-	-	-	-	-	-	
秋田県	-	-	-	-	-	-	-	-	-	-	-	-	-	-	-	-	-	
山形県	-	-	-	-	-	-	-	-	-	-	-	-	-	-	-	-	-	
福島県	-	-	-	-	-	-	-	-	-	-	-	-	-	-	-	-	-	
茨城県	-	-	-	-	-	-	-	-	-	-	-	-	-	-	-	-	-	
栃木県	-	-	-	-	-	-	-	-	-	-	-	-	-	-	-	-	-	
群馬県	-	-	-	-	-	-	-	-	-	-	-	-	-	-	-	-	-	
埼玉県	-	-	-	-	-	-	-	-	-	-	-	-	-	-	-	-	-	
千葉県	-	-	-	-	-	-	-	-	-	-	-	-	-	-	-	-	-	
東京都	-	-	-	-	-	-	-	-	-	-	-	-	-	-	-	-	-	
神奈川県	-	-	-	-	-	-	-	-	-	-	-	-	1	-	-	-	-	
新潟県	-	-	-	-	-	-	-	-	-	-	-	-	-	-	-	-	-	
富山県	-	-	-	-	-	-	-	-	-	-	-	-	-	-	-	-	-	
石川県	-	-	-	-	-	-	-	-	-	-	-	-	-	-	-	-	-	
福井県	-	-	-	-	-	-	-	-	-	-	-	-	-	-	-	-	-	
山梨県	-	-	-	-	-	-	-	-	-	-	-	-	-	-	-	-	-	
長野県	-	-	-	-	-	-	-	-	-	-	-	-	-	-	-	-	-	
岐阜県	-	-	-	-	-	-	-	-	-	-	-	-	-	-	-	-	-	
静岡県	-	-	-	-	-	-	-	-	-	-	-	-	-	-	-	-	-	
愛知県	-	-	-	-	-	-	-	-	-	-	-	-	-	-	-	-	-	
三重県	-	-	-	-	-	-	-	-	-	-	-	-	-	-	-	-	-	
滋賀県	-	-	-	-	-	-	-	-	-	-	-	-	-	-	-	-	-	
京都府	-	-	-	-	-	-	-	-	-	-	-	-	-	-	-	-	-	
大阪府	-	-	-	-	-	-	-	-	-	-	-	-	-	-	-	-	-	
兵庫県	-	-	-	-	-	-	-	-	-	-	-	-	-	-	-	-	-	
奈良県	-	-	-	-	-	-	-	-	-	-	-	-	-	-	-	-	-	
和歌山県	-	-	-	-	-	-	-	-	-	-	-	-	4	-	-	-	-	
鳥取県	-	-	-	-	-	-	-	-	-	-	-	-	-	-	-	-	-	
島根県	-	-	-	-	-	-	-	-	-	-	-	-	-	-	-	-	-	
岡山県	-	-	-	-	-	-	-	-	-	-	-	-	-	-	-	-	-	
広島県	-	-	-	-	-	-	-	-	-	-	-	-	-	-	-	-	-	
山口県	-	-	-	-	-	-	-	-	-	-	-	-	-	-	-	-	-	
徳島県	-	-	-	-	-	-	-	-	-	-	-	-	-	-	-	-	-	
香川県	-	-	-	-	-	-	-	-	-	-	-	-	-	-	-	-	-	
愛媛県	-	-	-	-	-	-	-	-	-	-	-	-	-	-	-	-	-	
高知県	-	-	-	-	-	-	-	-	-	-	-	-	-	-	-	-	-	
福岡県	-	-	-	-	-	-	-	-	-	-	-	-	-	-	-	-	-	
佐賀県	-	-	-	-	-	-	-	-	-	-	-	-	-	-	-	-	-	
長崎県	-	-	-	-	-	-	-	-	-	-	-	-	-	-	-	-	-	
熊本県	-	-	-	-	-	-	-	-	-	-	-	-	-	-	-	-	-	
大分県	-	-	-	-	-	-	-	-	-	-	-	-	-	-	-	-	-	
宮崎県	-	-	-	-	-	-	-	-	-	-	-	-	-	-	-	-	-	
鹿児島県	-	-	-	-	-	-	-	-	-	-	-	-	-	-	-	-	-	
沖縄県	-	-	-	-	-	-	-	-	-	-	-	-	-	-	-	-	-	

報告数・累積報告数, 疾病・都道府県別 2019年第44週

	結核		鳥インフルエンザ(H5N1又はH7N9)		中東呼吸器症候群(MERS)	
	サル		鳥類		ヒトコブラクダ	
	報告数	累積	報告数	累積	報告数	累積
総数	-	-	-	-	-	-
北海道	-	-	-	-	-	-
青森県	-	-	-	-	-	-
岩手県	-	-	-	-	-	-
宮城県	-	-	-	-	-	-
秋田県	-	-	-	-	-	-
山形県	-	-	-	-	-	-
福島県	-	-	-	-	-	-
茨城県	-	-	-	-	-	-
栃木県	-	-	-	-	-	-
群馬県	-	-	-	-	-	-
埼玉県	-	-	-	-	-	-
千葉県	-	-	-	-	-	-
東京都	-	-	-	-	-	-
神奈川県	-	-	-	-	-	-
新潟県	-	-	-	-	-	-
富山県	-	-	-	-	-	-
石川県	-	-	-	-	-	-
福井県	-	-	-	-	-	-
山梨県	-	-	-	-	-	-
長野県	-	-	-	-	-	-
岐阜県	-	-	-	-	-	-
静岡県	-	-	-	-	-	-
愛知県	-	-	-	-	-	-
三重県	-	-	-	-	-	-
滋賀県	-	-	-	-	-	-
京都府	-	-	-	-	-	-
大阪府	-	-	-	-	-	-
兵庫県	-	-	-	-	-	-
奈良県	-	-	-	-	-	-
和歌山県	-	-	-	-	-	-
鳥取県	-	-	-	-	-	-
島根県	-	-	-	-	-	-
岡山県	-	-	-	-	-	-
広島県	-	-	-	-	-	-
山口県	-	-	-	-	-	-
徳島県	-	-	-	-	-	-
香川県	-	-	-	-	-	-
愛媛県	-	-	-	-	-	-
高知県	-	-	-	-	-	-
福岡県	-	-	-	-	-	-
佐賀県	-	-	-	-	-	-
長崎県	-	-	-	-	-	-
熊本県	-	-	-	-	-	-
大分県	-	-	-	-	-	-
宮崎県	-	-	-	-	-	-
鹿児島県	-	-	-	-	-	-
沖縄県	-	-	-	-	-	-

感染症週報 第21巻 第44号 2019年11月15日発行
 発行：国立感染症研究所
 厚生労働省健康局結核感染症課
 事務局：国立感染症研究所感染症疫学センター
 〒162-8640東京都新宿区戸山1-23-1
 TEL：03-5285-1111
 FAX：03-5285-1129
 URL：<https://www.niid.go.jp/niid/ja/from-idsc.html>
 <国立感染症研究所 感染症疫学センター>
<https://www.mhlw.go.jp/>
 <厚生労働省>
<https://www.forth.go.jp/>
 <旅行者のための海外感染症情報(厚生労働省検疫所)>

本週報は、感染症法に基づくものであり、全国の医療従事者、定点医療機関、保健所、保健所設置市、特別区、都道府県、地方衛生研究所、検疫所の皆様のご協力を得て、国立感染症研究所感染症疫学センターにおいて編集したものです。

また、本週報は速報性を重視しておりますので、今後調査などの結果に応じて、若干の変更が生じることがありますが、その場合には週報上にて訂正させていただきます。

「感染症の話」及び「読者のコーナー」の回答欄の内容に関する責は、それぞれの執筆者及び回答者に属しますが、内容に関するご質問、ご意見については事務局でお受けいたします。

なお、週報の内容について、学術的研究、あるいは公衆衛生活動にかかわる業務以外の目的においては、無断転載を禁じます。