

マークをクリックするとそのページを見ることができます



発生動向総覧
P.2-7

<第40週>インフルエンザの定点当たり報告数は増加し、過去5年間の同時期と比較してかなり多い / その他最新動向



注目すべき感染症

<今週は該当記事はありません>



感染症関連情報
P.8

病原体情報(速報記事) / 海外感染症情報 / その他



速報

<今週は該当記事はありません>



読者のコーナー

<今週は該当記事はありません>



グラフ総覧(第40週)

P.9-14



第40週のデータ

P.15-29



発生動向総覧

<第40週コメント> 10月9日集計分

◆全数報告の感染症

注意：これは当該週に診断された報告症例の集計です。しかし、迅速に情報還元するために期日を決めて集計を行いますので、当該週に診断された症例の報告が集計の期日以降に届くこともあります。それらについては一部を除いて発生動向総覧では扱いませんが、翌週あるいはそれ以降に、巻末の表の累積数に加えられることになります。

※感染経路、感染原因、感染地域については、確定あるいは推定として記載されていたものを示します。

1類感染症

報告なし

2類感染症

結核306例

3類感染症

細菌性赤痢1例 菌種：*S. sonnei*(D群)__感染地域：フィリピン

腸管出血性大腸菌感染症100例(有症者71例、うちHUS 1例)

感染地域：国内87例、韓国2例、タイ1例、国内・国外不明10例

国内の感染地域：北海道14例、東京都11例、岩手県5例、神奈川県5例、山形県4例、茨城県4例、福岡県4例、群馬県3例、大阪府3例、佐賀県3例、青森県2例、埼玉県2例、千葉県2例、富山県2例、愛知県2例、岡山県2例、鹿児島県2例、宮城県1例、福島県1例、静岡県1例、京都府1例、兵庫県1例、奈良県1例、広島県1例、熊本県1例、宮崎県1例、国内(都道府県不明)8例

年齢群：1歳(3例)、2歳(7例)、3歳(1例)、4歳(4例)、5歳(2例)、6歳(3例)、7歳(5例)、8歳(2例)、9歳(2例)、10代(17例)、20代(19例)、30代(4例)、40代(8例)、50代(5例)、60代(6例)、70代(5例)、80代(7例)

血清型・毒素型：O157 VT1・VT2(31例)、O26 VT1(21例)、O157 VT2(16例)、O157 VT1(6例)、O145 VT2(3例)、O111 VT1(3例)、O145 VT1(3例)、O103 VT1(2例)、O91 VT2(2例)、O128 VT1(2例)、O128 VT2(1例)、O111 VT1・VT2(1例)、O91/157 VT1・VT2(1例)、その他・不明(8例)

累積報告数：3,018例(有症者2,070例、うちHUS 54例、死亡4例)

腸チフス1例

感染地域：インドネシア

4類感染症

- E型肝炎9例 感染地域(感染源)：北海道2例(豚レバー1例、焼肉1例)、茨城県1例(不明)、埼玉県1例(不明)、広島県1例(不明)、国内(都道府県不明)1例(鹿肉)、インド1例(水)、国内・国外不明2例(不明2例)
- A型肝炎4例 感染地域：大阪府1例、国内(都道府県不明)2例、フィジー1例
- チクングニア熱1例 感染地域：ミャンマー
- つつが虫病2例 感染地域：青森県1例、埼玉県/新潟県1例
- デング熱19例 感染地域：フィリピン5例、ネパール3例、ベトナム3例、インド2例、カンボジア1例、キューバ1例、スリランカ1例、タイ1例、ミャンマー1例、ベトナム/ラオス/タイ1例
 累積報告数：371例(感染地域：国外370例、国内/国外1例)
- 日本紅斑熱18例(うち1例死亡) 感染地域：和歌山県6例、静岡県2例、三重県2例、滋賀県2例、富山県1例、兵庫県1例、広島県1例、高知県1例、大分県1例、鹿児島県1例
- 日本脳炎1例 感染地域：広島県
 年齢群：70代
- マラリア2例 熱帯熱2例__感染地域：カメルーン1例、ナイジェリア1例
- ライム病2例 感染地域：スウェーデン1例、米国1例
- レジオネラ症47例(肺炎型46例、ポンティアック型1例)
 感染地域：埼玉県3例、千葉県3例、静岡県3例、兵庫県3例、茨城県2例、神奈川県2例、福井県2例、愛知県2例、大阪府2例、熊本県2例、青森県1例、宮城県1例、秋田県1例、福島県1例、群馬県1例、東京都1例、新潟県1例、富山県1例、長野県1例、三重県1例、広島県1例、愛媛県1例、国内(都道府県不明)4例、国内・国外不明7例
 年齢群：40代(6例、うち1例死亡)、50代(10例)、60代(9例)、70代(12例)、80代(8例)、90代以上(2例)
 累積報告数：1,836例
- レプトスピラ症1例 感染地域：三重県__感染源：河川

5類感染症

- アメーバ赤痢10例(腸管アメーバ症10例)
 感染地域：愛知県2例、栃木県1例、東京都1例、大阪府1例、和歌山県1例、国内(都道府県不明)2例、国内・国外不明2例
 感染経路：性的接触6例(異性間4例、同性間2例)、経口感染1例、その他・不明3例
- ウイルス性肝炎5例 B型3例__感染経路：性的接触1例(同性間)、その他・不明2例
 C型1例__感染経路：性的接触(同性間)
 サイトメガロウイルス1例__感染経路：不明

カルバペネム耐性腸内細菌科細菌感染症40例

菌検出検体: 尿13例、血液7例、胆汁6例、喀痰5例、腹水3例、
便2例、膿1例、血液/尿2例、血液/喀痰1例

菌種: *K. aerogenes* 16例、*E. cloacae* 14例、*K. pneumoniae* 4例、
E. coli 3例、その他・不明3例

感染経路: 以前からの保菌15例、医療器具関連6例、手術部位
4例、院内感染1例、医療器具関連/以前からの保菌
1例、その他・不明13例

急性脳炎5例 病原体不明5例_年齢群: 0歳(1例)、3歳(1例)、9歳(1例)、10代
(1例)、60代(1例)

クリプトスポリジウム症1例

感染地域: 北海道

クロイツフェルト・ヤコブ病2例

孤発性プリオン病古典型2例

劇症型溶血性レンサ球菌感染症13例

年齢群: 60代(2例. うち1例死亡)、70代(1例)、80代(8例. うち
3例死亡)、90代以上(2例)

後天性免疫不全症候群10例(AIDS 3例、無症候7例)

感染地域: 国内8例、中国1例、国内・国外不明1例

感染経路: 性的接触9例(異性間5例、同性間4例)、不明1例

侵襲性インフルエンザ菌感染症4例(菌検出検体: 血液4例)

年齢群: 3歳(1例)、40代(1例. 死亡)、90代以上(2例)

侵襲性髄膜炎菌感染症2例(菌検出検体: 血液2例)

感染地域: 北海道1例、ロシア/エストニア/ラトビア1例

年齢群: 40代(1例)、50代(1例)

侵襲性肺炎球菌感染症14例(菌検出検体: 血液13例、血液/髄液1例)

年齢群: 0歳(1例)、1歳(1例)、4歳(1例)、30代(1例)、50代
(2例)、60代(2例)、70代(2例)、80代(3例. うち1例死
亡)、90代以上(1例)

水痘(入院例に限る)5例(検査診断例3例、臨床診断例2例)

年齢群: 10代(1例)、30代(1例)、40代(1例)、70代(2例)

梅毒86例(早期顕症I期28例、早期顕症II期31例、晩期顕症4例、無症候23例)

累積報告数: 5,111例

播種性クリプトコックス症2例

菌検出検体: 血液1例、髄液1例

感染地域: 兵庫県1例、国内・国外不明1例

年齢群: 80代(1例)、90代以上(1例)

破傷風1例

年齢群: 70代

百日咳289例(うち、LAMP法等病原遺伝子検出147例)

年齢群: 0歳(11例)、1歳(3例)、2歳(5例)、3歳(7例)、4歳
(5例)、5歳(7例)、6歳(17例)、7歳(33例)、8歳(35例)、
9歳(24例)、10代(57例)、20代(14例)、30代(23例)、
40代(19例)、50代(13例)、60代(7例)、70代(3例)、
80代(5例)、90代以上(1例)

風しん7例〔風しん(検査診断例7例)〕

感染地域：東京都2例、埼玉県1例、神奈川県1例、徳島県1例、
国内・国外不明2例

年齢群：15～19歳(1例)、20～24歳(1例)、25～29歳(2例)、
30～34歳(1例)、35～39歳(1例)、50代(1例)

累積報告数：2,220例〔風しん(検査診断例2,143例、臨床診断例
77例)〕

麻しん9例〔麻しん(検査診断例4例)、修飾麻しん5例〕

感染地域：東京都6例、神奈川県1例、東京都/神奈川県1例、ベ
トナム1例

年齢群：15～19歳(1例)、25～29歳(1例)、30～34歳(3例)、
40代(1例)、50代(3例)

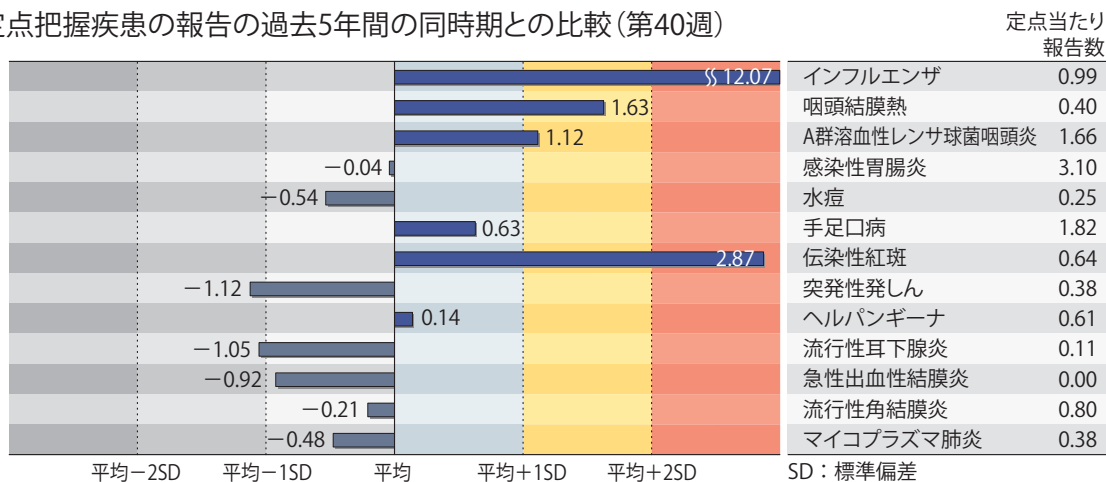
累積報告数：717例〔麻しん(検査診断例508例、臨床診断例
16例)、修飾麻しん193例〕

(補) 他に風しん2例、麻しん2例の報告があったが削除予定。また、2018年第40週から2019年
第39週までに診断されたものの報告遅れとして、腸管出血性大腸菌感染症19例〔血清
型・毒素型：O26 VT1(14例)、O157 VT1・VT2(2例)、O145 VT2(1例)、O111 VT1
(1例)、その他・不明(1例)〕、E型肝炎2例〔感染地域(感染源)：東京都1例(不明)、福
井県1例(豚肉の疑い)〕、A型肝炎1例(感染地域：インド)、重症熱性血小板減少症候群
1例〔感染地域：高知県__年齢群：40代(死亡)〕、つつが虫病1例(感染地域：山梨県)、
デング熱3例(感染地域：カンボジア1例、ベトナム1例、ベトナム/タイ/ラオス1例)、日
本紅斑熱3例(感染地域：三重県1例、大阪府1例、鳥根県1例)、レジオネラ症7例(感染
地域：北海道1例、神奈川県1例、滋賀県1例、大阪府1例、福岡県1例、国内・国外不明
2例)、カルバペネム耐性腸内細菌科細菌感染症17例(菌種：K. aerogenes 7例、E. cloacae
5例、E. coli 2例、その他・不明3例)、急性脳炎3例〔インフルエンザウイルスAH3N2 1例
__年齢群：10代. 病原体不明2例__年齢群：10代(1例)、50代(1例)〕、劇症型溶血性レ
ンサ球菌感染症5例〔年齢群：80代(3例. いずれも死亡)、90代以上(2例. うち1例死
亡)〕、水痘(入院例に限る)3例〔年齢群：20代(1例)、30代(1例)、40代(1例)〕、梅毒
72例(早期顕症I期19例、早期顕症II期30例、晩期顕症2例、無症候21例)、播種性クリ
プトコックス症1例(感染地域：大阪府. 年齢群：40代)、百日咳87例〔うち、LAMP法等
病原遺伝子検出41例__年齢群：0歳(5例)、1歳(2例)、4歳(1例)、5歳(5例)、6歳(4例)、
7歳(10例)、8歳(4例)、9歳(8例)、10代(19例)、20代(4例)、30代(4例)、40代(10例)、
50代(4例)、60代(6例)、80代(1例)〕、風しん3例〔風しん(検査診断例3例)__感染地域：
埼玉県1例、東京都1例、国内・国外不明1例. 年齢群：1歳(1例)、10代(1例)、30代
(1例)〕、麻しん1例〔麻しん(検査診断例)__感染地域：国内(都道府県不明). 年齢群：
20代〕などの報告があった。

◆定点把握の対象となる5類感染症

全国の指定された医療機関(定点)から報告され、疾患により小児科定点(約3,000力所)、インフルエンザ(小児科・内科)定点(約5,000力所)、眼科定点(約600力所)、基幹定点(約500力所)に分かれています。また、定点当たり報告数は、報告数/定点医療機関数です(増減の目安は小数点第3位以下を含む)。

定点把握疾患の報告の過去5年間の同時期との比較(第40週)



当該週と過去5年間の平均(過去5年間の前週、当該週、後週の合計15週の平均)との差をグラフ上に表現した。

インフルエンザ

定点当たり報告数は増加し、過去5年間の同時期(前週、当該週、後週)と比較してかなり多い。都道府県別の上位3位は沖縄県(26.83)、鹿児島県(3.87)、福岡県(2.30)である。基幹定点からのインフルエンザ入院サーベイランスにおける報告数は87例と前週と比較して増加した。都道府県別では26都県から報告があり、年齢別では0歳(7例)、1～9歳(28例)、10代(7例)、20代(1例)、30代(3例)、50代(7例)、60代(7例)、70代(8例)、80歳以上(19例)であった。

小児科定点報告疾患(主なもの)

RSウイルス感染症の定点当たり報告数は3週連続で減少した。都道府県別の上位3位は香川県(5.64)、新潟県(4.89)、奈良県(4.29)である。

咽頭結膜熱の定点当たり報告数は増加し、過去5年間の同時期と比較してやや多い。都道府県別の上位3位は鳥取県(1.25)、香川県(1.00)、沖縄県(1.00)、福井県(0.96)である。

A群溶血性レンサ球菌咽頭炎の定点当たり報告数は増加し、過去5年間の同時期と比較してやや多い。都道府県別の上位3位は鳥取県(4.10)、福岡県(3.53)、新潟県(3.26)である。

感染性胃腸炎の定点当たり報告数は増加した。都道府県別の上位3位は大分県(6.25)、熊本県(5.24)、福岡県(4.91)である。

手足口病の定点当たり報告数は横ばいであった。都道府県別の上位3位は新潟県(3.72)、北海道(2.89)、東京都(2.66)、長崎県(2.66)である。

伝染性紅斑の定点当たり報告数は2週連続で増加し、過去5年間の同時期と比較してかなり多い。都道府県別の上位3位は大分県(2.17)、香川県(1.71)、福岡県(1.62)である。

ヘルパンギーナの定点当たり報告数は増加した。都道府県別の上位3位は鹿児島県(3.02)、宮崎県(1.97)、大分県(1.56)である。

流行性耳下腺炎の定点当たり報告数は増加した。都道府県別の上位3位は愛媛県(0.54)、福岡県(0.45)、熊本県(0.38)である。

基幹定点報告疾患

マイコプラズマ肺炎の定点当たり報告数は増加した。都道府県別の上位2位は千葉県(1.33)、徳島県(1.14)である。

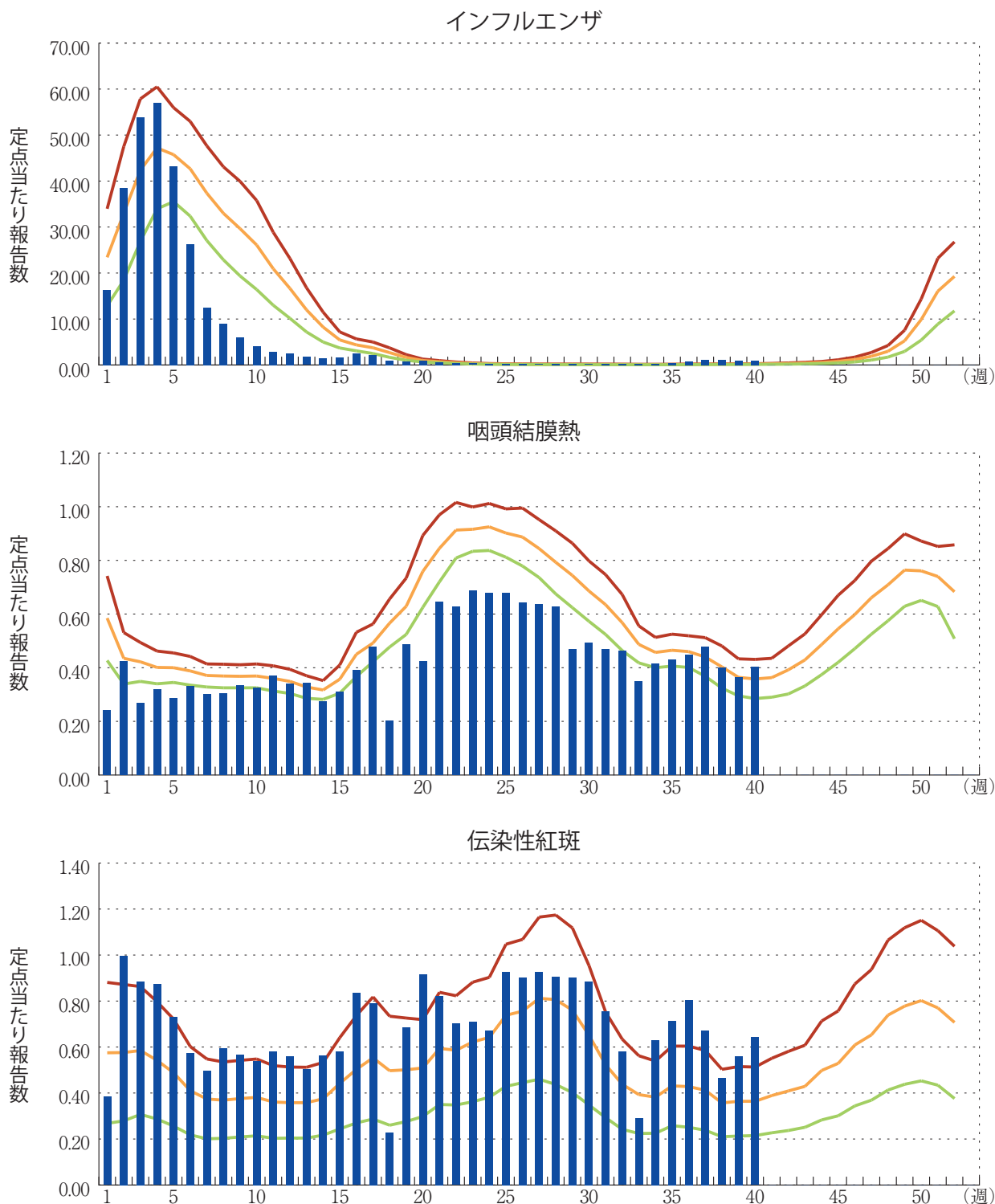
感染性胃腸炎(ロタウイルスに限る)の定点当たり報告数は2週連続で増加した。5道県から7例報告があり、年齢別では0歳(1例)、1～4歳(2例)、5～9歳(3例)、10代(1例)であった。

図. 主要定点把握疾患の過去5年間との週別比較(2019年第40週)

青のバーで示す本年の定点当たり報告数が赤のラインを超えているときには、過去5年間の週と比較してかなり多いことを示す。



*過去5年間の平均：前週、当該週、後週の合計15週の平均





感染症関連情報

◆病原体情報

病原微生物検出情報(IASR)：<https://www.niid.go.jp/niid/ja/iasr.html>

<速報記事>

- バロキサビル耐性変異ウイルスのヒトからヒトへの感染伝播
<https://www.niid.go.jp/niid/ja/flu-m/flu-iasrs/9150-477p01.html>

◆海外感染症情報

厚生労働省検疫所(FORTH)：<https://www.forth.go.jp/>

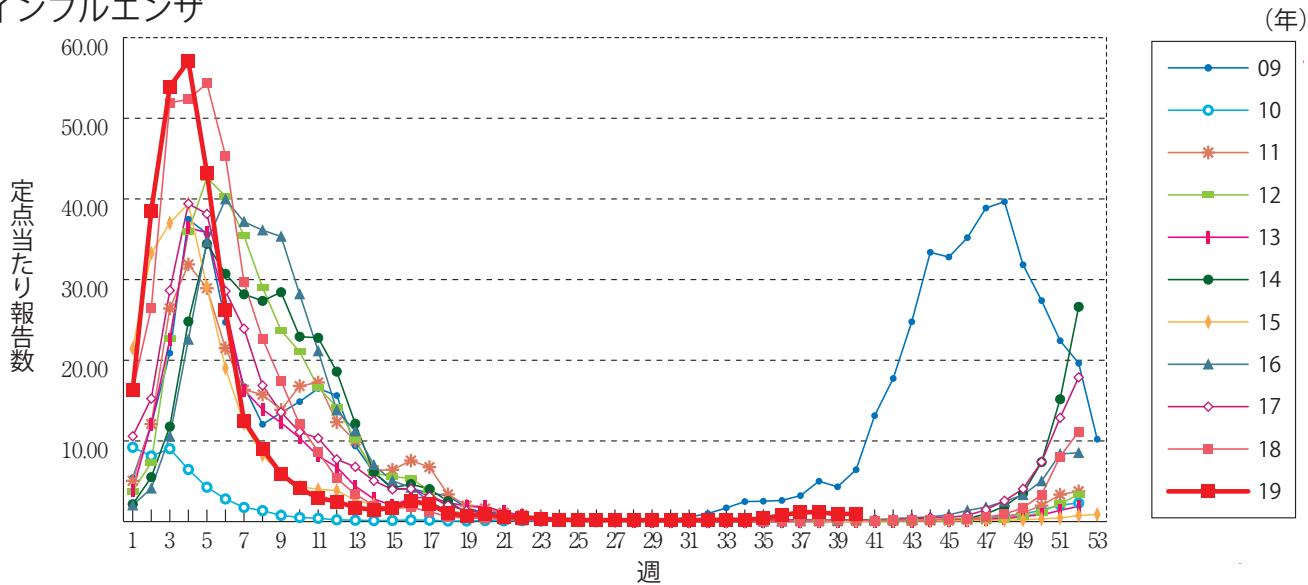
◆その他

- ブルセラ症とは
<https://www.niid.go.jp/niid/ja/kansennohanashi/513-brucella.html>
- 風疹急増に関する緊急情報(2019年10月9日現在)
<https://www.niid.go.jp/niid/ja/rubella-m-111/rubella-top/2145-rubella-related/8278-rubella1808.html>

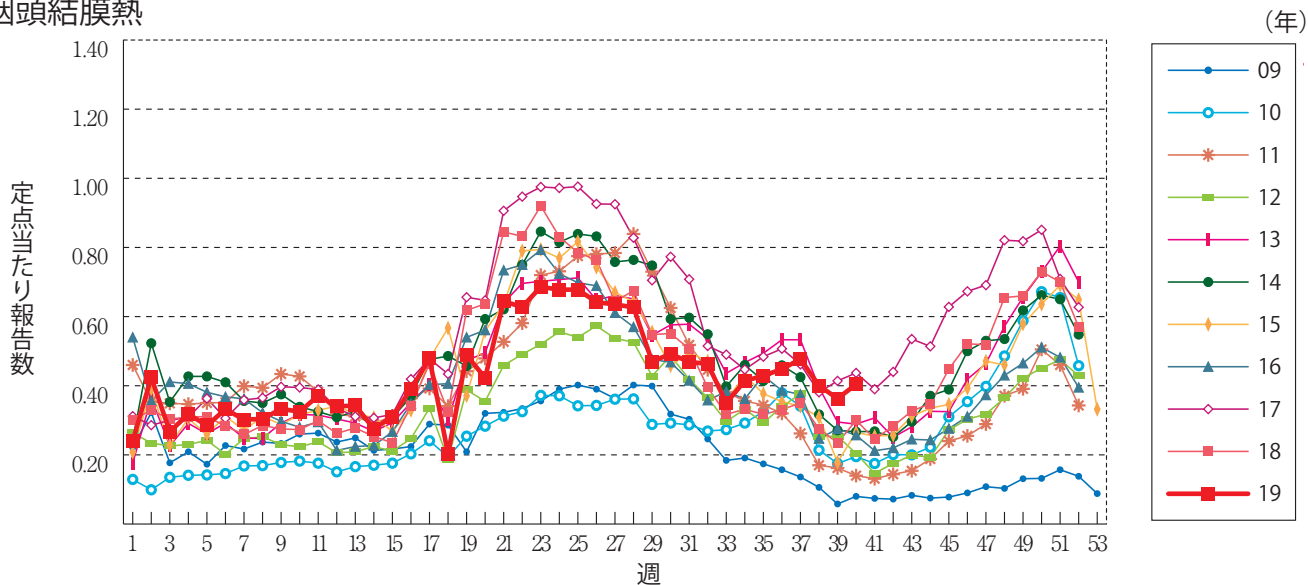


グラフ総覧(第40週)

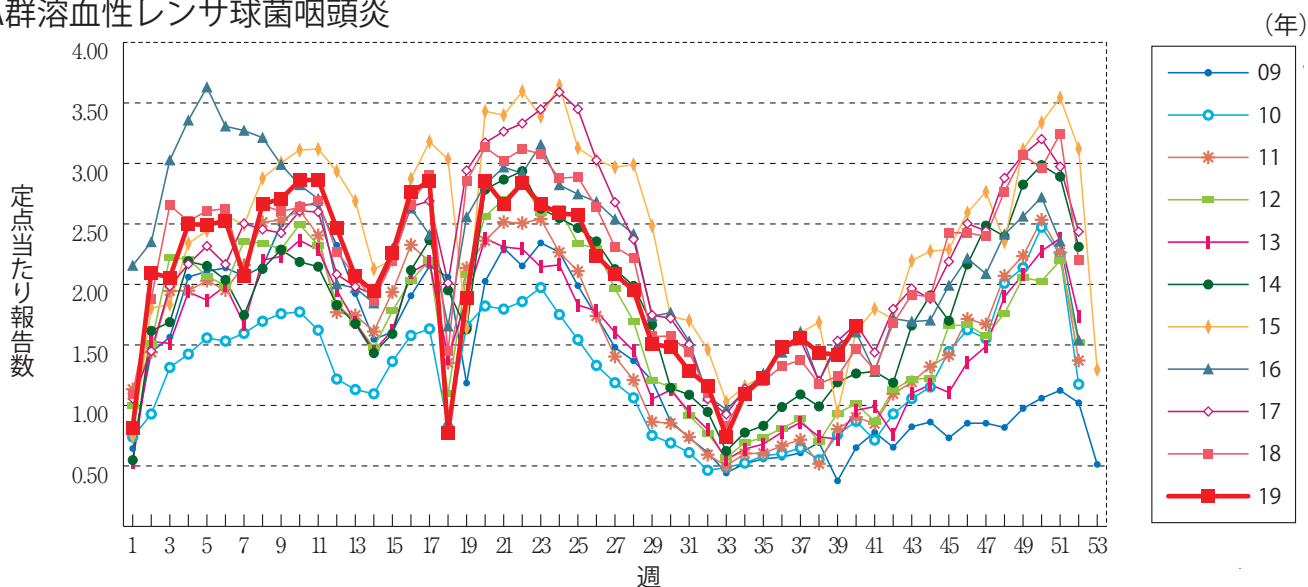
インフルエンザ



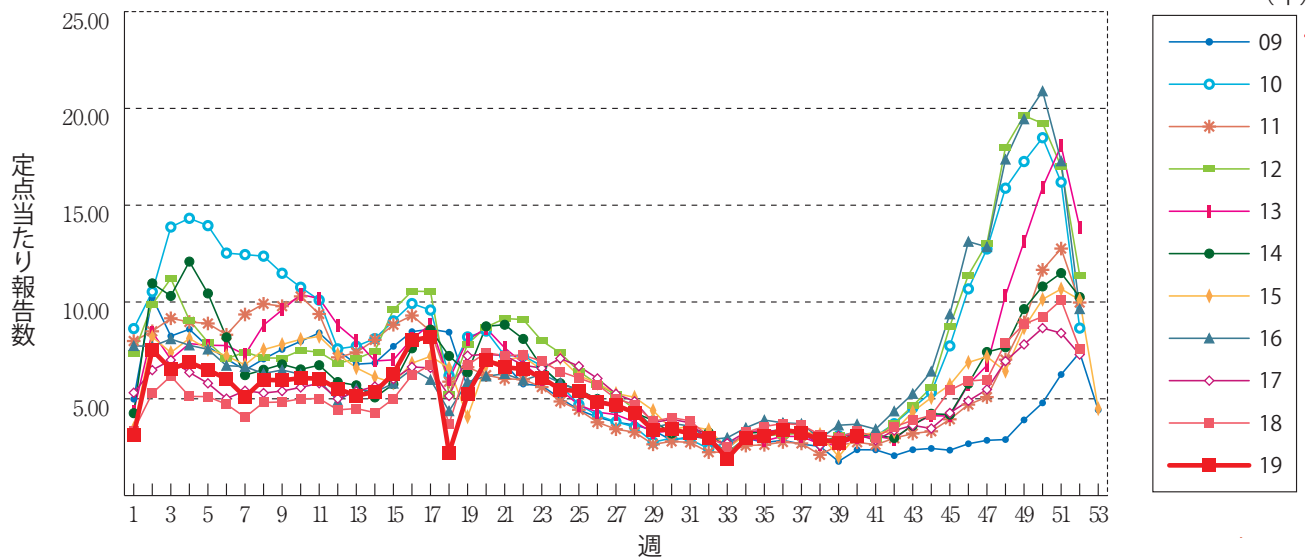
咽頭結膜熱



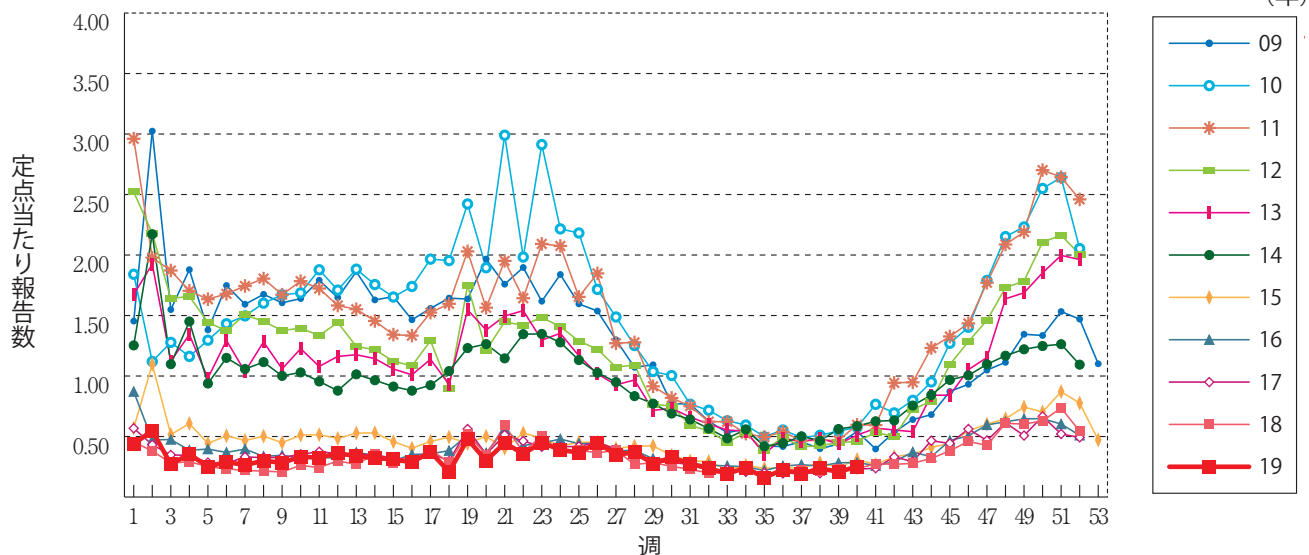
A群溶血性レンサ球菌咽頭炎



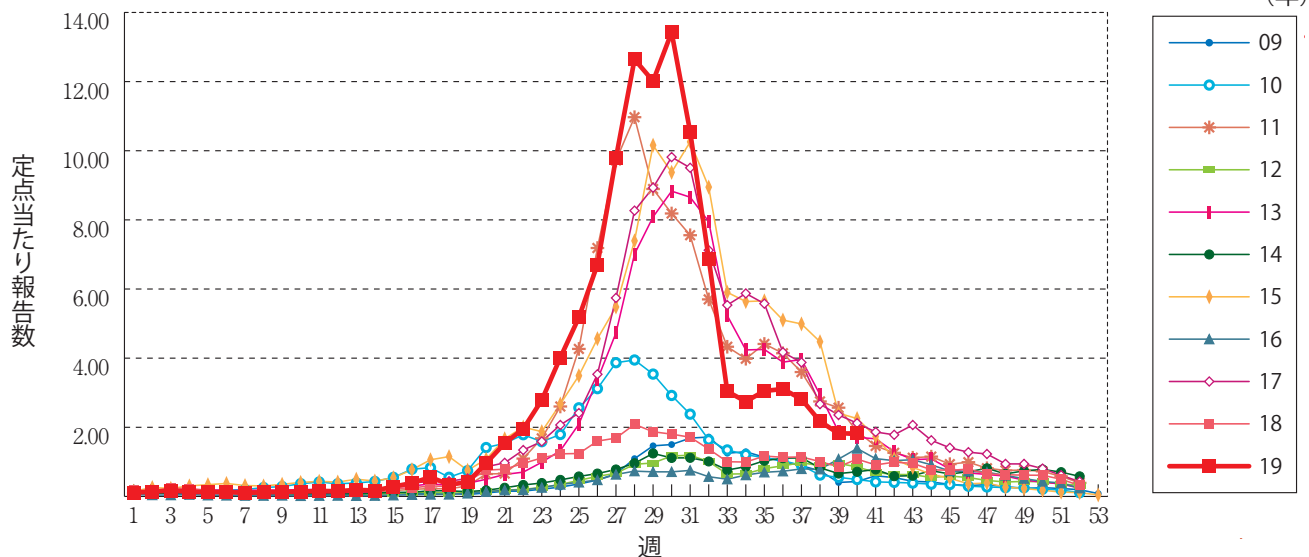
感染性胃腸炎



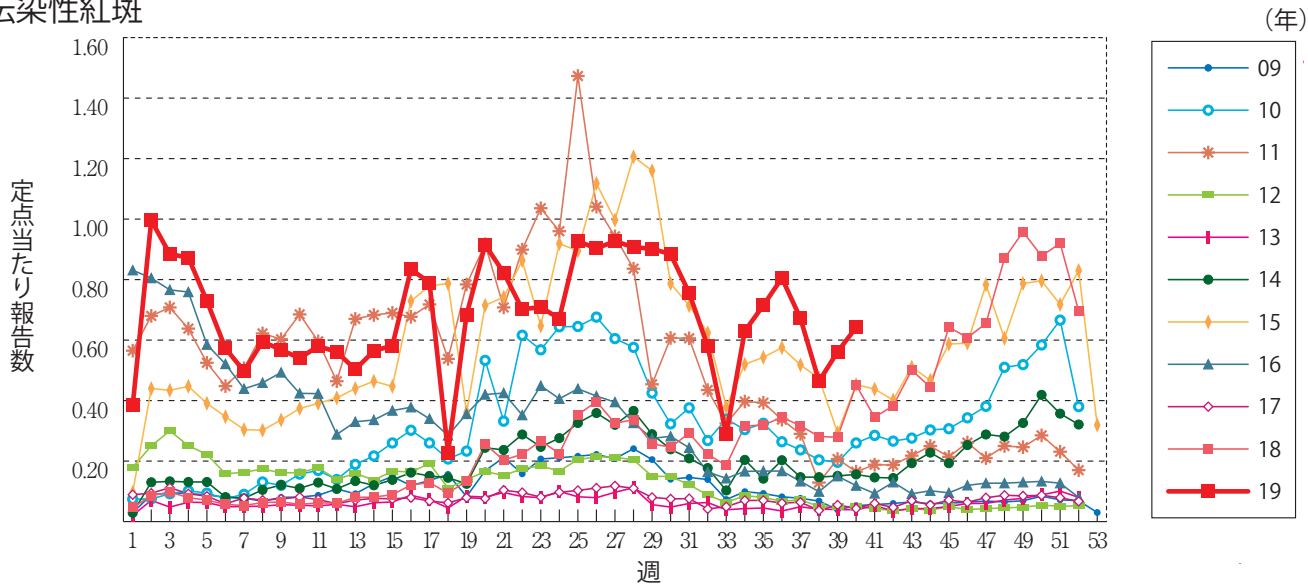
水痘



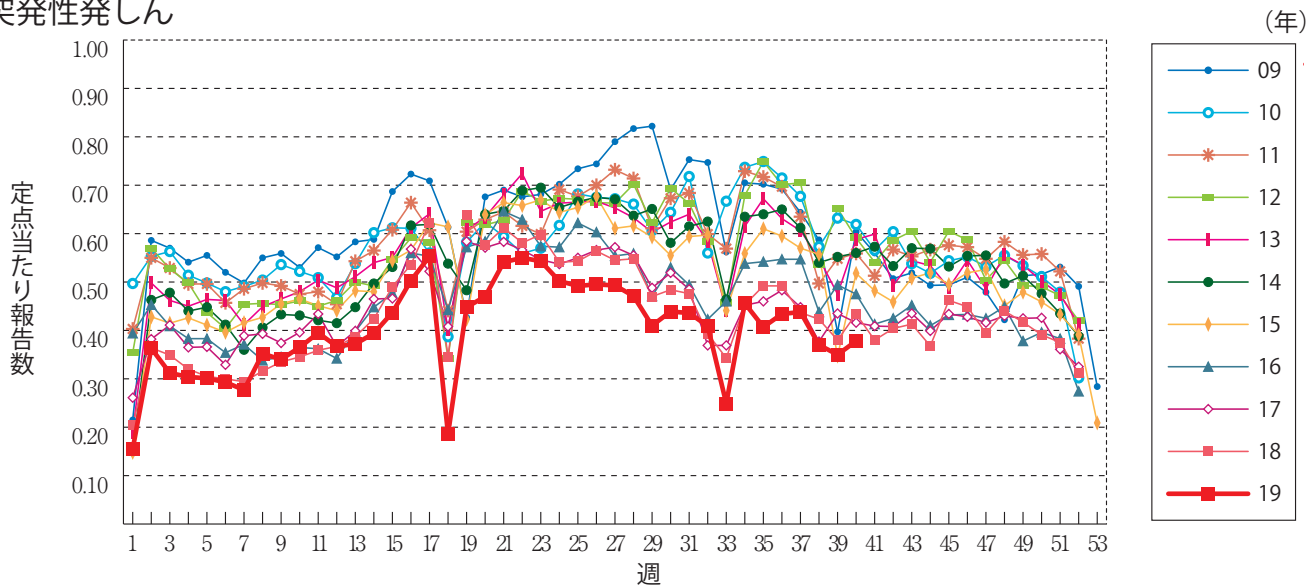
手足口病



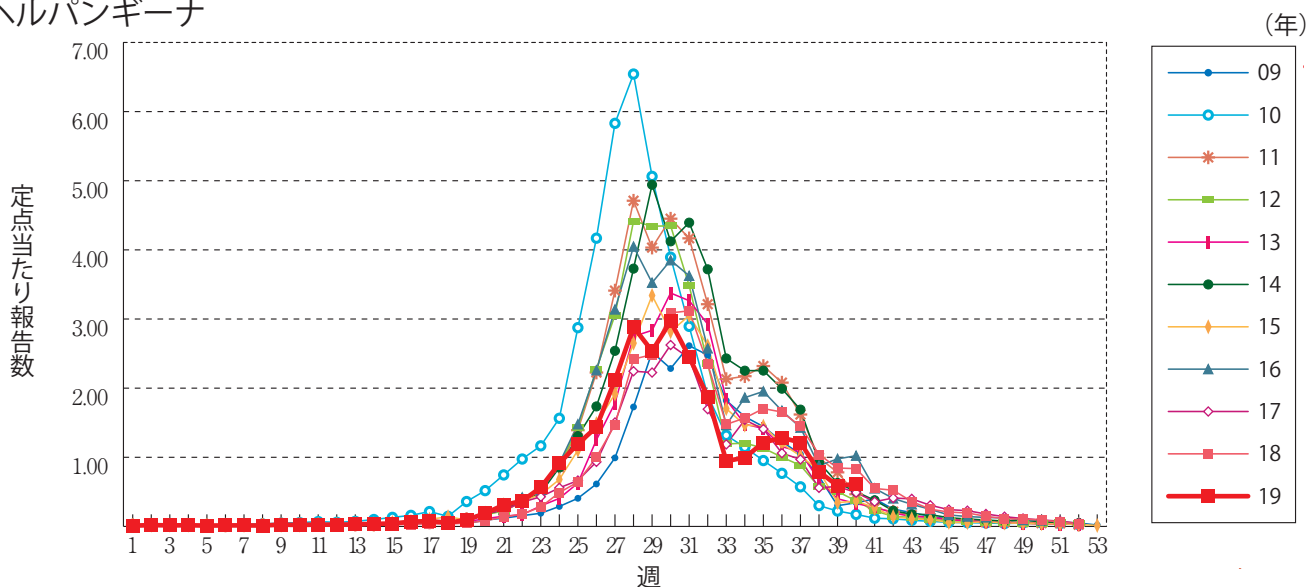
伝染性紅斑



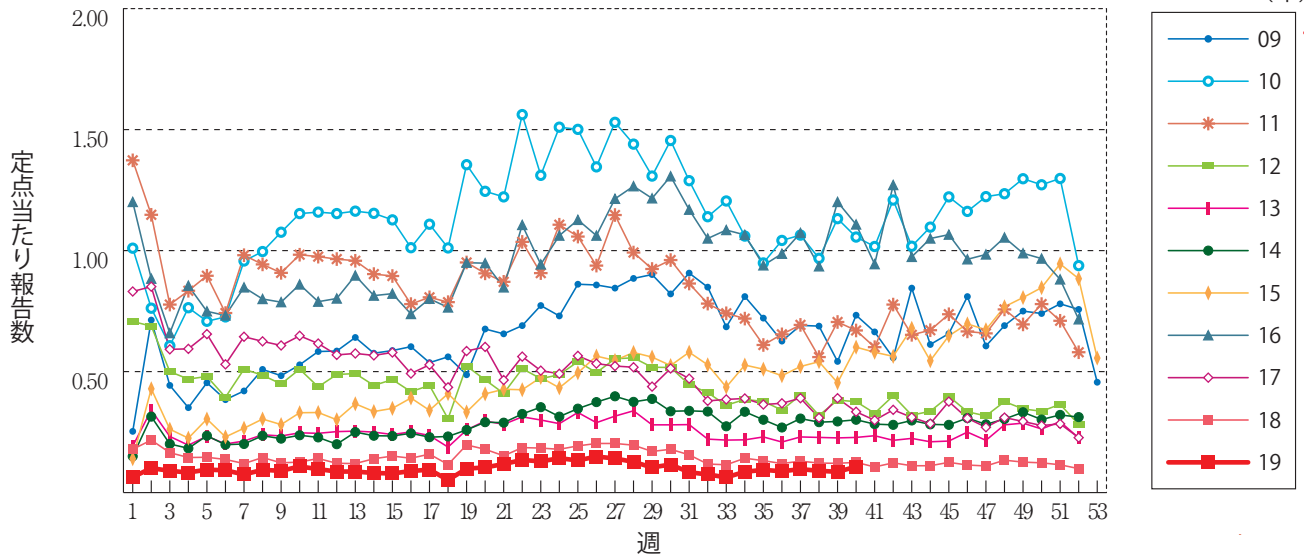
突発性発しん



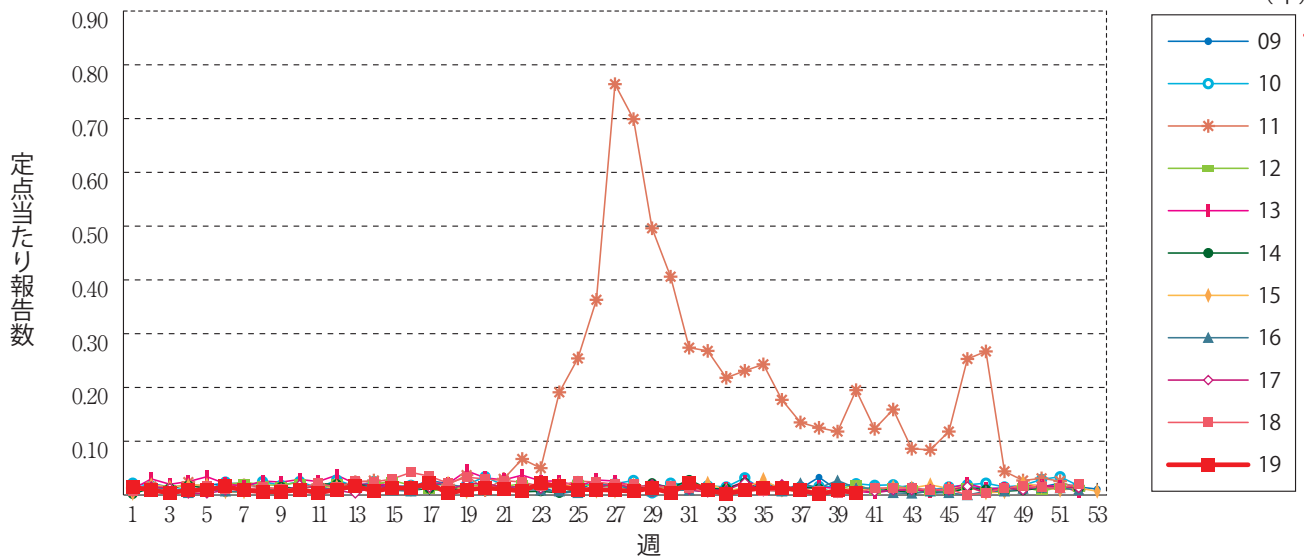
ヘルパンギーナ



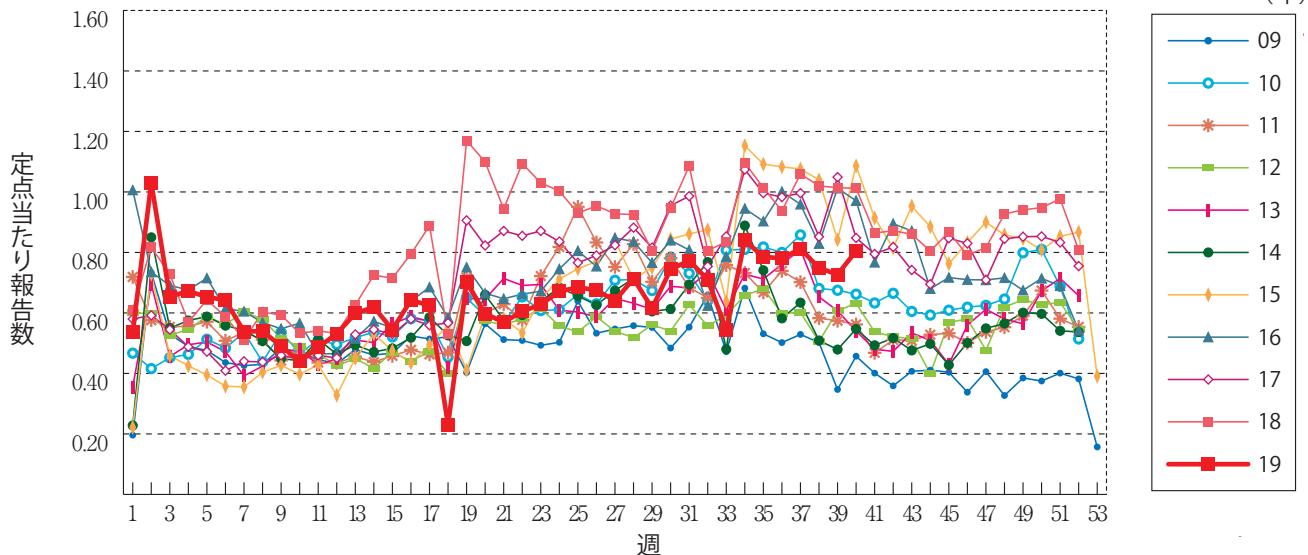
流行性耳下腺炎



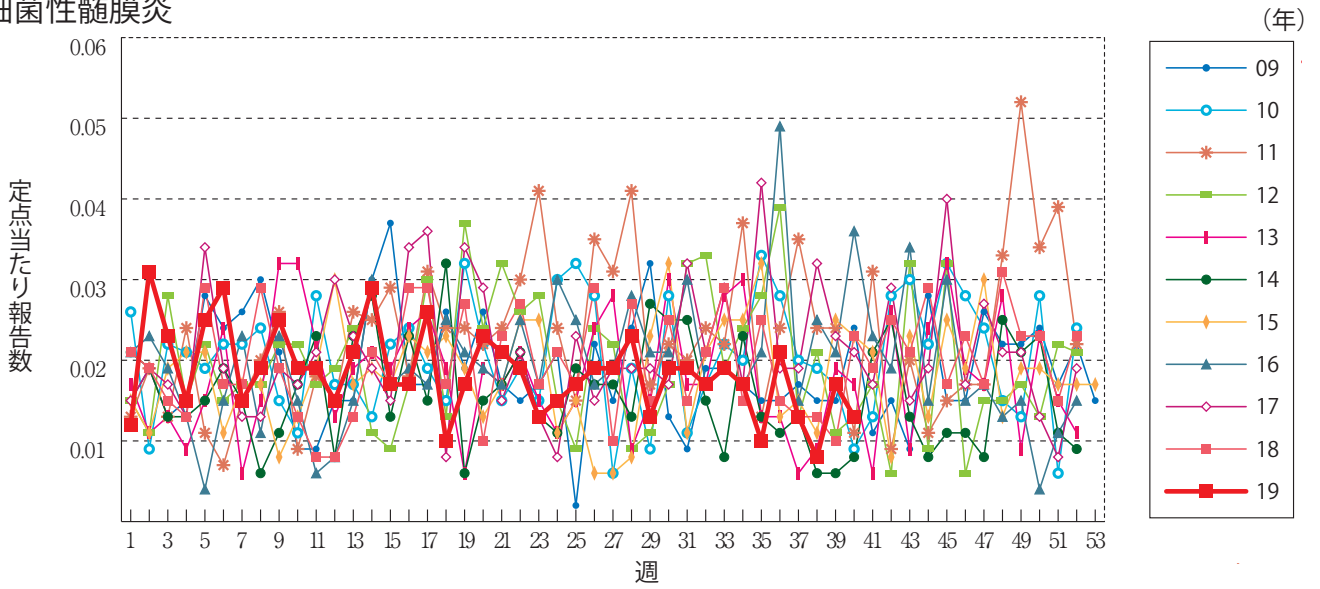
急性出血性結膜炎



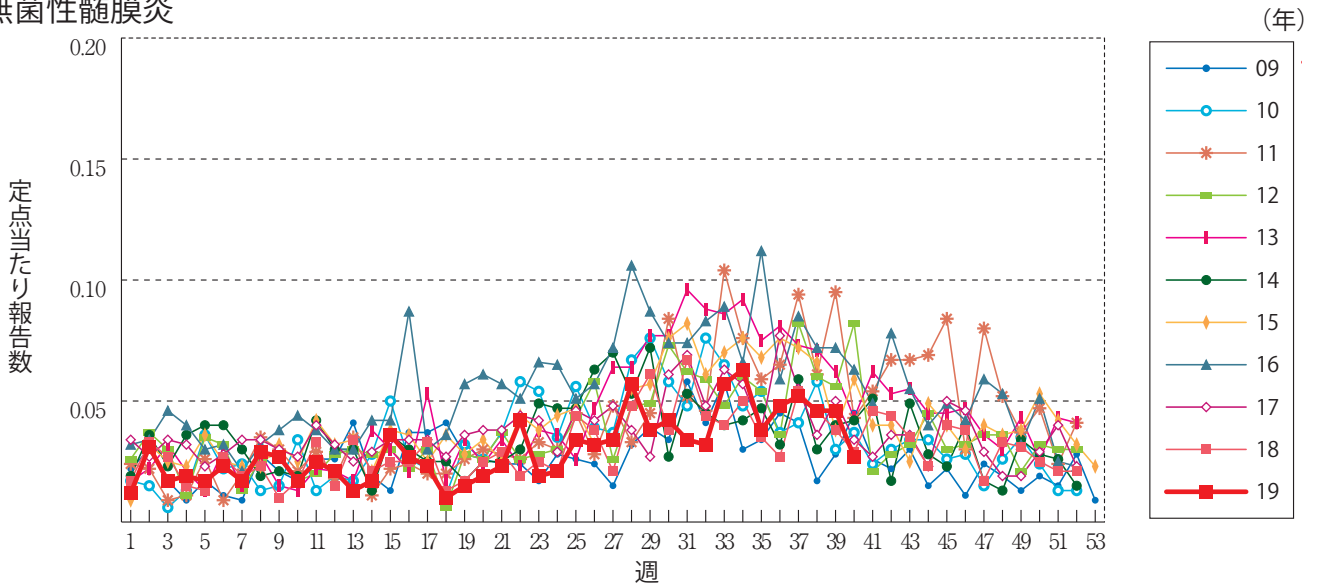
流行性角結膜炎



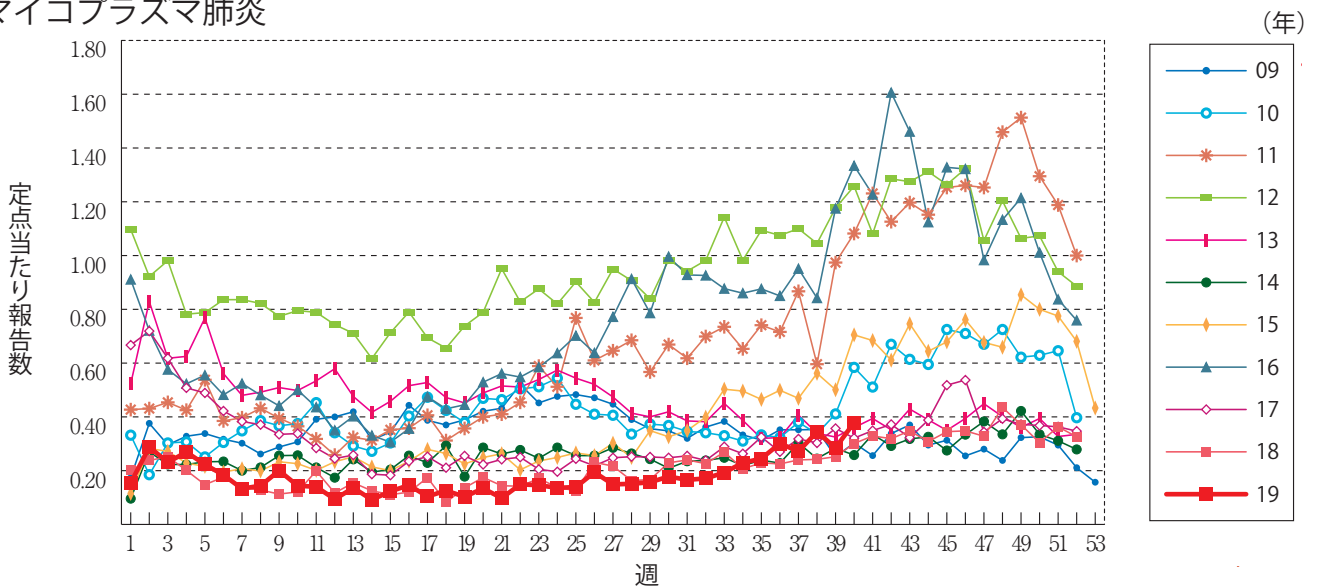
細菌性髄膜炎



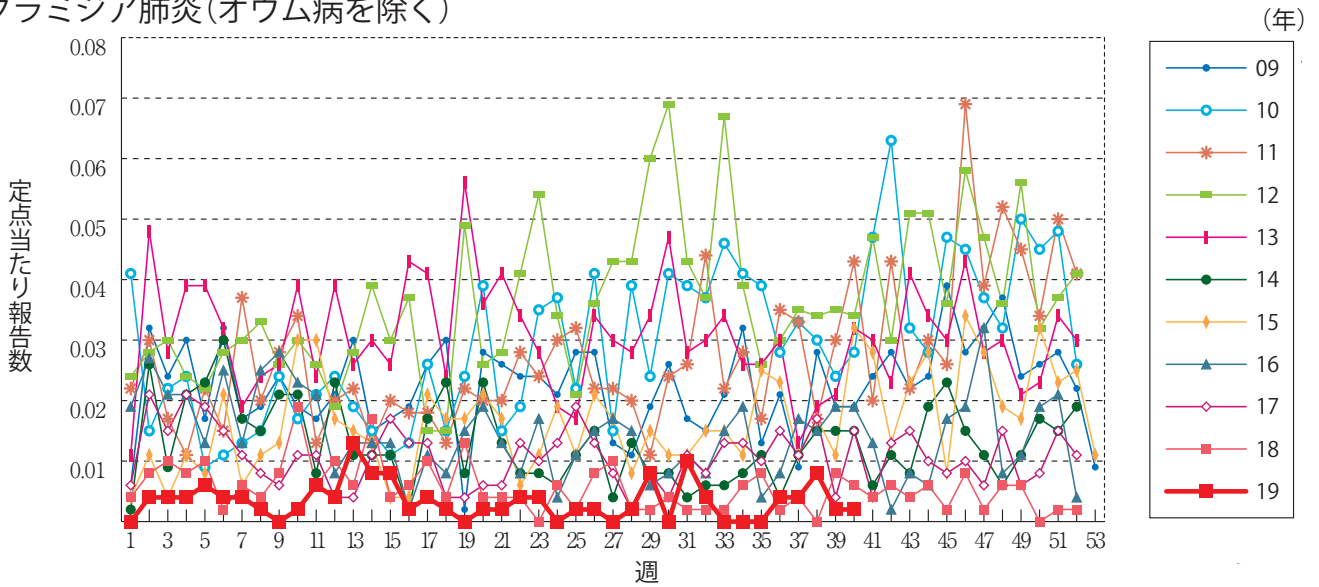
無菌性髄膜炎



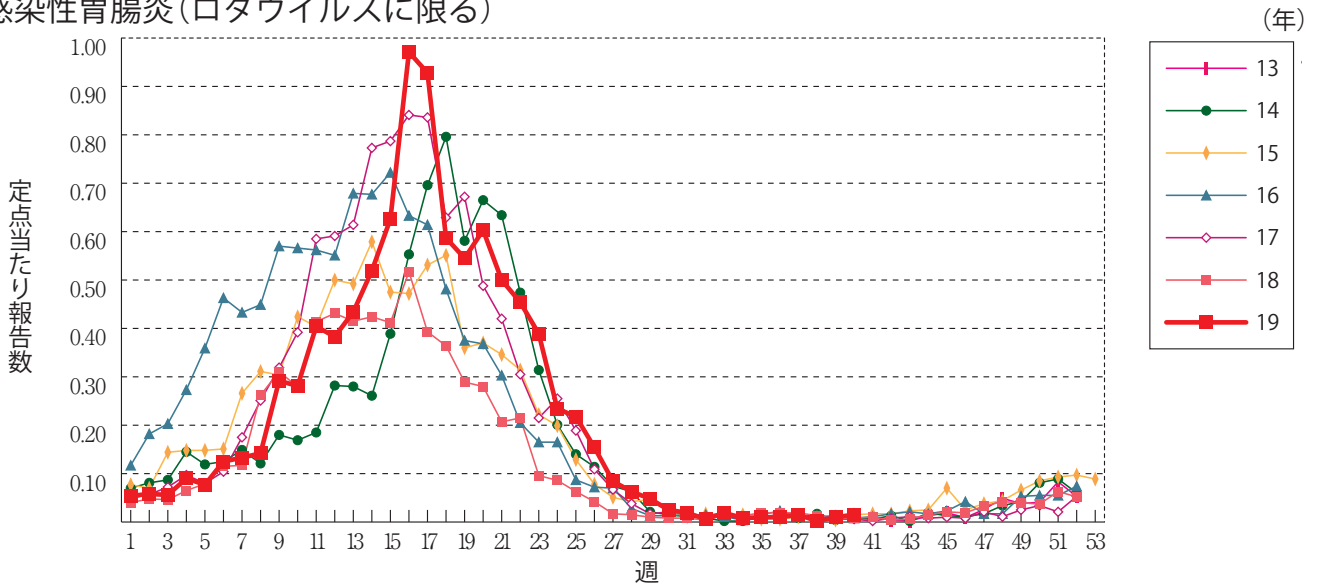
マイコプラズマ肺炎



クラミジア肺炎(オウム病を除く)



感染性胃腸炎(ロタウイルスに限る)



RSウイルス感染症 ※2018年第9週より定点当たり報告数の表示に変更されました。




第40週のデータ

 注)表中の報告数は10月9日集計分であり、その後の報告は次週以降の累積に反映されます。
 新型インフルエンザは掲載していません。

報告数・累積報告数、疾病・都道府県別

2019年第40週

	エボラ出血熱		クリミア・コンゴ出血熱		痘 瘡		南米出血熱		ペスト		マールブルグ病		ラッサ熱		急性灰白髄炎		結 核	
	報告数	累積	報告数	累積	報告数	累積	報告数	累積	報告数	累積	報告数	累積	報告数	累積	報告数	累積	報告数	累積
総 数	-	-	-	-	-	-	-	-	-	-	-	-	-	-	-	-	306	16375
北海道	-	-	-	-	-	-	-	-	-	-	-	-	-	-	-	-	9	527
青森県	-	-	-	-	-	-	-	-	-	-	-	-	-	-	-	-	3	173
岩手県	-	-	-	-	-	-	-	-	-	-	-	-	-	-	-	-	4	124
宮城県	-	-	-	-	-	-	-	-	-	-	-	-	-	-	-	-	5	265
秋田県	-	-	-	-	-	-	-	-	-	-	-	-	-	-	-	-	2	87
山形県	-	-	-	-	-	-	-	-	-	-	-	-	-	-	-	-	2	98
福島県	-	-	-	-	-	-	-	-	-	-	-	-	-	-	-	-	9	157
茨城県	-	-	-	-	-	-	-	-	-	-	-	-	-	-	-	-	8	387
栃木県	-	-	-	-	-	-	-	-	-	-	-	-	-	-	-	-	4	205
群馬県	-	-	-	-	-	-	-	-	-	-	-	-	-	-	-	-	5	174
埼玉県	-	-	-	-	-	-	-	-	-	-	-	-	-	-	-	-	5	890
千葉県	-	-	-	-	-	-	-	-	-	-	-	-	-	-	-	-	13	774
東京都	-	-	-	-	-	-	-	-	-	-	-	-	-	-	-	-	45	2418
神奈川県	-	-	-	-	-	-	-	-	-	-	-	-	-	-	-	-	25	1172
新潟県	-	-	-	-	-	-	-	-	-	-	-	-	-	-	-	-	7	252
富山県	-	-	-	-	-	-	-	-	-	-	-	-	-	-	-	-	1	144
石川県	-	-	-	-	-	-	-	-	-	-	-	-	-	-	-	-	4	126
福井県	-	-	-	-	-	-	-	-	-	-	-	-	-	-	-	-	1	74
山梨県	-	-	-	-	-	-	-	-	-	-	-	-	-	-	-	-	-	97
長野県	-	-	-	-	-	-	-	-	-	-	-	-	-	-	-	-	4	233
岐阜県	-	-	-	-	-	-	-	-	-	-	-	-	-	-	-	-	5	314
静岡県	-	-	-	-	-	-	-	-	-	-	-	-	-	-	-	-	9	398
愛知県	-	-	-	-	-	-	-	-	-	-	-	-	-	-	-	-	27	1193
三重県	-	-	-	-	-	-	-	-	-	-	-	-	-	-	-	-	4	197
滋賀県	-	-	-	-	-	-	-	-	-	-	-	-	-	-	-	-	3	208
京都府	-	-	-	-	-	-	-	-	-	-	-	-	-	-	-	-	7	379
大阪府	-	-	-	-	-	-	-	-	-	-	-	-	-	-	-	-	16	1057
兵庫県	-	-	-	-	-	-	-	-	-	-	-	-	-	-	-	-	11	577
奈良県	-	-	-	-	-	-	-	-	-	-	-	-	-	-	-	-	4	214
和歌山県	-	-	-	-	-	-	-	-	-	-	-	-	-	-	-	-	2	129
鳥取県	-	-	-	-	-	-	-	-	-	-	-	-	-	-	-	-	-	39
島根県	-	-	-	-	-	-	-	-	-	-	-	-	-	-	-	-	-	57
岡山県	-	-	-	-	-	-	-	-	-	-	-	-	-	-	-	-	8	224
広島県	-	-	-	-	-	-	-	-	-	-	-	-	-	-	-	-	4	341
山口県	-	-	-	-	-	-	-	-	-	-	-	-	-	-	-	-	3	178
徳島県	-	-	-	-	-	-	-	-	-	-	-	-	-	-	-	-	2	98
香川県	-	-	-	-	-	-	-	-	-	-	-	-	-	-	-	-	2	103
愛媛県	-	-	-	-	-	-	-	-	-	-	-	-	-	-	-	-	3	119
高知県	-	-	-	-	-	-	-	-	-	-	-	-	-	-	-	-	-	86
福岡県	-	-	-	-	-	-	-	-	-	-	-	-	-	-	-	-	18	787
佐賀県	-	-	-	-	-	-	-	-	-	-	-	-	-	-	-	-	-	108
長崎県	-	-	-	-	-	-	-	-	-	-	-	-	-	-	-	-	-	187
熊本県	-	-	-	-	-	-	-	-	-	-	-	-	-	-	-	-	2	137
大分県	-	-	-	-	-	-	-	-	-	-	-	-	-	-	-	-	7	180
宮崎県	-	-	-	-	-	-	-	-	-	-	-	-	-	-	-	-	2	161
鹿児島県	-	-	-	-	-	-	-	-	-	-	-	-	-	-	-	-	6	289
沖縄県	-	-	-	-	-	-	-	-	-	-	-	-	-	-	-	-	5	238

* 病原体がSARSコロナウイルスであるものに限る。
 ** 病原体がMERSコロナウイルスであるものに限る。2014年7月26日より届出対象疾患となりました。
 *** 2013年5月6日より届出対象疾患となりました。

報告数・累積報告数、疾病・都道府県別

2019年第40週

	ジフテリア		重症急性 呼吸器症候群*		中東呼吸器 症候群**		鳥インフル エンザ(H5N1)		鳥インフル エンザ(H7N9)***		コレラ		細菌性赤痢		腸管出血性 大腸菌感染症		腸チフス	
	報告数	累積	報告数	累積	報告数	累積	報告数	累積	報告数	累積	報告数	累積	報告数	累積	報告数	累積	報告数	累積
総数	-	-	-	-	-	-	-	-	-	-	4	1	75	100	3018	1	33	
北海道	-	-	-	-	-	-	-	-	-	-	-	-	6	16	205	-	1	
青森県	-	-	-	-	-	-	-	-	-	-	-	-	-	3	19	-	-	
岩手県	-	-	-	-	-	-	-	-	-	-	-	-	-	5	59	-	1	
宮城県	-	-	-	-	-	-	-	-	-	-	-	-	2	2	61	-	-	
秋田県	-	-	-	-	-	-	-	-	-	-	-	-	1	-	33	-	-	
山形県	-	-	-	-	-	-	-	-	-	-	-	-	1	4	29	-	-	
福島県	-	-	-	-	-	-	-	-	-	-	-	-	-	1	28	-	-	
茨城県	-	-	-	-	-	-	-	-	-	-	-	-	2	4	85	-	3	
栃木県	-	-	-	-	-	-	-	-	-	-	-	-	2	-	56	-	-	
群馬県	-	-	-	-	-	-	-	-	-	-	-	-	2	4	85	-	-	
埼玉県	-	-	-	-	-	-	-	-	-	-	-	-	2	4	128	-	1	
千葉県	-	-	-	-	-	-	-	-	-	-	-	-	1	2	126	-	2	
東京都	-	-	-	-	-	-	-	-	-	-	2	-	15	12	321	-	3	
神奈川県	-	-	-	-	-	-	-	-	-	-	1	-	2	7	142	-	5	
新潟県	-	-	-	-	-	-	-	-	-	-	-	-	1	1	56	-	1	
富山県	-	-	-	-	-	-	-	-	-	-	-	-	1	1	23	-	-	
石川県	-	-	-	-	-	-	-	-	-	-	-	-	4	-	19	-	-	
福井県	-	-	-	-	-	-	-	-	-	-	-	-	-	1	25	-	-	
山梨県	-	-	-	-	-	-	-	-	-	-	-	-	-	-	7	-	-	
長野県	-	-	-	-	-	-	-	-	-	-	-	-	2	-	35	-	-	
岐阜県	-	-	-	-	-	-	-	-	-	-	-	-	-	1	96	-	-	
静岡県	-	-	-	-	-	-	-	-	-	-	-	-	-	1	143	-	-	
愛知県	-	-	-	-	-	-	-	-	-	-	1	-	7	2	129	-	4	
三重県	-	-	-	-	-	-	-	-	-	-	-	-	1	1	40	-	-	
滋賀県	-	-	-	-	-	-	-	-	-	-	-	-	-	-	67	-	-	
京都府	-	-	-	-	-	-	-	-	-	-	-	-	1	1	73	-	1	
大阪府	-	-	-	-	-	-	-	-	-	-	-	-	7	4	164	-	4	
兵庫県	-	-	-	-	-	-	-	-	-	-	-	-	1	4	110	-	2	
奈良県	-	-	-	-	-	-	-	-	-	-	-	-	-	1	21	-	-	
和歌山県	-	-	-	-	-	-	-	-	-	-	-	-	1	-	16	-	-	
鳥取県	-	-	-	-	-	-	-	-	-	-	-	-	-	-	15	-	-	
島根県	-	-	-	-	-	-	-	-	-	-	-	-	-	-	7	-	-	
岡山県	-	-	-	-	-	-	-	-	-	-	-	1	3	2	51	-	-	
広島県	-	-	-	-	-	-	-	-	-	-	-	-	1	1	40	-	-	
山口県	-	-	-	-	-	-	-	-	-	-	-	-	-	-	13	-	-	
徳島県	-	-	-	-	-	-	-	-	-	-	-	-	-	1	9	-	-	
香川県	-	-	-	-	-	-	-	-	-	-	-	-	-	-	31	-	-	
愛媛県	-	-	-	-	-	-	-	-	-	-	-	-	-	-	12	-	-	
高知県	-	-	-	-	-	-	-	-	-	-	-	-	-	-	3	1	1	
福岡県	-	-	-	-	-	-	-	-	-	-	-	-	7	7	151	-	1	
佐賀県	-	-	-	-	-	-	-	-	-	-	-	-	-	4	99	-	-	
長崎県	-	-	-	-	-	-	-	-	-	-	-	-	-	-	34	-	-	
熊本県	-	-	-	-	-	-	-	-	-	-	-	-	-	-	45	-	-	
大分県	-	-	-	-	-	-	-	-	-	-	-	-	1	-	21	-	-	
宮崎県	-	-	-	-	-	-	-	-	-	-	-	-	-	1	38	-	1	
鹿児島県	-	-	-	-	-	-	-	-	-	-	-	-	-	2	37	-	-	
沖縄県	-	-	-	-	-	-	-	-	-	-	-	-	1	-	11	-	2	

報告数・累積報告数, 疾病・都道府県別

2019年第40週

	パラチフス		E型肝炎		ウエストナイル熱		A型肝炎		エキノコックス症		黄熱		オウム病		オムスク出血熱		回帰熱	
	報告数	累積	報告数	累積	報告数	累積	報告数	累積	報告数	累積	報告数	累積	報告数	累積	報告数	累積	報告数	累積
総数	-	13	9	394	-	-	4	362	-	16	-	-	-	13	-	-	-	4
北海道	-	-	2	55	-	-	-	5	-	14	-	-	-	-	-	-	-	4
青森県	-	-	-	1	-	-	-	1	-	-	-	-	-	-	-	-	-	-
岩手県	-	-	-	4	-	-	-	4	-	-	-	-	-	-	-	-	-	-
宮城県	-	-	-	9	-	-	-	5	-	1	-	-	-	-	-	-	-	-
秋田県	-	-	-	3	-	-	-	7	-	-	-	-	-	-	-	-	-	-
山形県	-	-	-	6	-	-	-	-	-	-	-	-	-	-	-	-	-	-
福島県	-	-	-	2	-	-	-	7	-	-	-	-	-	-	-	-	-	-
茨城県	-	-	1	15	-	-	-	6	-	-	-	-	-	1	-	-	-	-
栃木県	-	-	-	2	-	-	-	4	-	-	-	-	-	1	-	-	-	-
群馬県	-	-	1	21	-	-	-	5	-	1	-	-	-	-	-	-	-	-
埼玉県	-	3	-	17	-	-	-	13	-	-	-	-	-	-	-	-	-	-
千葉県	-	1	1	28	-	-	-	21	-	-	-	-	-	-	-	-	-	-
東京都	-	3	1	103	-	-	1	122	-	-	-	-	-	3	-	-	-	-
神奈川県	-	2	-	41	-	-	1	36	-	-	-	-	-	1	-	-	-	-
新潟県	-	-	-	11	-	-	-	8	-	-	-	-	-	-	-	-	-	-
富山県	-	-	1	5	-	-	-	2	-	-	-	-	-	-	-	-	-	-
石川県	-	-	-	1	-	-	-	2	-	-	-	-	-	-	-	-	-	-
福井県	-	-	-	3	-	-	-	2	-	-	-	-	-	-	-	-	-	-
山梨県	-	-	-	1	-	-	-	4	-	-	-	-	-	-	-	-	-	-
長野県	-	-	-	3	-	-	-	1	-	-	-	-	-	1	-	-	-	-
岐阜県	-	-	-	6	-	-	-	7	-	-	-	-	-	-	-	-	-	-
静岡県	-	1	1	9	-	-	1	15	-	-	-	-	-	-	-	-	-	-
愛知県	-	1	-	4	-	-	-	12	-	-	-	-	-	2	-	-	-	-
三重県	-	-	-	2	-	-	-	2	-	-	-	-	-	-	-	-	-	-
滋賀県	-	-	-	-	-	-	-	2	-	-	-	-	-	-	-	-	-	-
京都府	-	-	-	2	-	-	-	7	-	-	-	-	-	1	-	-	-	-
大阪府	-	-	-	4	-	-	1	21	-	-	-	-	-	2	-	-	-	-
兵庫県	-	-	-	7	-	-	-	8	-	-	-	-	-	-	-	-	-	-
奈良県	-	-	-	1	-	-	-	3	-	-	-	-	-	-	-	-	-	-
和歌山県	-	-	-	-	-	-	-	1	-	-	-	-	-	-	-	-	-	-
鳥取県	-	-	-	1	-	-	-	-	-	-	-	-	-	-	-	-	-	-
島根県	-	-	-	-	-	-	-	1	-	-	-	-	-	-	-	-	-	-
岡山県	-	-	-	-	-	-	-	1	-	-	-	-	-	-	-	-	-	-
広島県	-	-	1	7	-	-	-	11	-	-	-	-	-	-	-	-	-	-
山口県	-	-	-	2	-	-	-	1	-	-	-	-	-	1	-	-	-	-
徳島県	-	-	-	-	-	-	-	-	-	-	-	-	-	-	-	-	-	-
香川県	-	-	-	-	-	-	-	-	-	-	-	-	-	-	-	-	-	-
愛媛県	-	-	-	2	-	-	-	1	-	-	-	-	-	-	-	-	-	-
高知県	-	-	-	-	-	-	-	2	-	-	-	-	-	-	-	-	-	-
福岡県	-	1	-	6	-	-	-	5	-	-	-	-	-	-	-	-	-	-
佐賀県	-	-	-	2	-	-	-	1	-	-	-	-	-	-	-	-	-	-
長崎県	-	-	-	3	-	-	-	1	-	-	-	-	-	-	-	-	-	-
熊本県	-	-	-	2	-	-	-	-	-	-	-	-	-	-	-	-	-	-
大分県	-	1	-	2	-	-	-	-	-	-	-	-	-	-	-	-	-	-
宮崎県	-	-	-	1	-	-	-	2	-	-	-	-	-	-	-	-	-	-
鹿児島県	-	-	-	-	-	-	-	2	-	-	-	-	-	-	-	-	-	-
沖縄県	-	-	-	-	-	-	-	1	-	-	-	-	-	-	-	-	-	-

*2016年2月15日より届出対象疾患となりました。

**2013年3月4日より届出対象疾患となりました。

報告数・累積報告数，疾病・都道府県別

2019年第40週

	キャサナル 森林病		Q 熱		狂犬病		コクシジ オイデス症		サル痘		ジカウイルス 感染症*		重症熱性血小板 減少症候群**		腎症候性出血熱		西部ウマ脳炎	
	報告数	累積	報告数	累積	報告数	累積	報告数	累積	報告数	累積	報告数	累積	報告数	累積	報告数	累積	報告数	累積
総 数	-	-	-	-	-	-	2	-	-	-	1	-	81	-	-	-	-	-
北海道	-	-	-	-	-	-	-	-	-	-	-	-	-	-	-	-	-	-
青森県	-	-	-	-	-	-	1	-	-	-	-	-	-	-	-	-	-	-
岩手県	-	-	-	-	-	-	-	-	-	-	-	-	-	-	-	-	-	-
宮城県	-	-	-	-	-	-	-	-	-	-	-	-	-	-	-	-	-	-
秋田県	-	-	-	-	-	-	-	-	-	-	-	-	-	-	-	-	-	-
山形県	-	-	-	-	-	-	-	-	-	-	-	-	-	-	-	-	-	-
福島県	-	-	-	-	-	-	-	-	-	-	-	-	-	-	-	-	-	-
茨城県	-	-	-	-	-	-	-	-	-	-	-	-	-	-	-	-	-	-
栃木県	-	-	-	-	-	-	-	-	-	-	-	-	-	-	-	-	-	-
群馬県	-	-	-	-	-	-	-	-	-	-	-	-	-	-	-	-	-	-
埼玉県	-	-	-	-	-	-	-	-	-	-	-	-	-	-	-	-	-	-
千葉県	-	-	-	-	-	-	1	-	-	-	-	-	-	-	-	-	-	-
東京都	-	-	-	-	-	-	-	-	-	-	-	1	-	-	-	-	-	-
神奈川県	-	-	-	-	-	-	-	-	-	-	-	-	-	-	-	-	-	-
新潟県	-	-	-	-	-	-	-	-	-	-	-	-	-	-	-	-	-	-
富山県	-	-	-	-	-	-	-	-	-	-	-	-	-	-	-	-	-	-
石川県	-	-	-	-	-	-	-	-	-	-	-	-	-	-	-	-	-	-
福井県	-	-	-	-	-	-	-	-	-	-	-	-	-	-	-	-	-	-
山梨県	-	-	-	-	-	-	-	-	-	-	-	-	-	-	-	-	-	-
長野県	-	-	-	-	-	-	-	-	-	-	-	-	-	-	-	-	-	-
岐阜県	-	-	-	-	-	-	-	-	-	-	-	-	-	-	-	-	-	-
静岡県	-	-	-	-	-	-	-	-	-	-	-	-	-	-	-	-	-	-
愛知県	-	-	-	-	-	-	-	-	-	-	1	-	-	-	-	-	-	-
三重県	-	-	-	-	-	-	-	-	-	-	-	-	3	-	-	-	-	-
滋賀県	-	-	-	-	-	-	-	-	-	-	-	-	-	-	-	-	-	-
京都府	-	-	-	-	-	-	-	-	-	-	-	-	-	-	-	-	-	-
大阪府	-	-	-	-	-	-	-	-	-	-	-	-	-	-	-	-	-	-
兵庫県	-	-	-	-	-	-	-	-	-	-	-	-	1	-	-	-	-	-
奈良県	-	-	-	-	-	-	-	-	-	-	-	-	-	-	-	-	-	-
和歌山県	-	-	-	-	-	-	-	-	-	-	-	-	2	-	-	-	-	-
鳥取県	-	-	-	-	-	-	-	-	-	-	-	-	-	-	-	-	-	-
島根県	-	-	-	-	-	-	-	-	-	-	-	-	8	-	-	-	-	-
岡山県	-	-	-	-	-	-	-	-	-	-	-	-	2	-	-	-	-	-
広島県	-	-	-	-	-	-	-	-	-	-	-	-	3	-	-	-	-	-
山口県	-	-	-	-	-	-	-	-	-	-	-	-	11	-	-	-	-	-
徳島県	-	-	-	-	-	-	-	-	-	-	-	-	8	-	-	-	-	-
香川県	-	-	-	-	-	-	-	-	-	-	-	-	2	-	-	-	-	-
愛媛県	-	-	-	-	-	-	-	-	-	-	-	-	3	-	-	-	-	-
高知県	-	-	-	-	-	-	-	-	-	-	-	-	6	-	-	-	-	-
福岡県	-	-	-	-	-	-	-	-	-	-	-	-	3	-	-	-	-	-
佐賀県	-	-	-	-	-	-	-	-	-	-	-	-	-	-	-	-	-	-
長崎県	-	-	-	-	-	-	-	-	-	-	-	-	8	-	-	-	-	-
熊本県	-	-	-	-	-	-	-	-	-	-	-	-	1	-	-	-	-	-
大分県	-	-	-	-	-	-	-	-	-	-	-	-	5	-	-	-	-	-
宮崎県	-	-	-	-	-	-	-	-	-	-	-	-	8	-	-	-	-	-
鹿児島県	-	-	-	-	-	-	-	-	-	-	-	-	6	-	-	-	-	-
沖縄県	-	-	-	-	-	-	-	-	-	-	-	-	-	-	-	-	-	-

*鳥インフルエンザ(H5N1及びH7N9)を除く。

報告数・累積報告数, 疾病・都道府県別

2019年第40週

	ダニ媒介脳炎		炭 疽		チクングニア熱		つつが虫病		デング熱		東部ウマ脳炎		鳥インフルエンザ*		ニパウイルス感染症		日本紅斑熱	
	報告数	累積	報告数	累積	報告数	累積	報告数	累積	報告数	累積	報告数	累積	報告数	累積	報告数	累積	報告数	累積
総 数	-	-	-	-	1	38	2	86	19	371	-	-	-	-	-	-	18	208
北海道	-	-	-	-	-	-	-	-	-	11	-	-	-	-	-	-	-	-
青森県	-	-	-	-	-	-	1	7	-	-	-	-	-	-	-	-	-	-
岩手県	-	-	-	-	-	-	-	-	-	2	-	-	-	-	-	-	-	-
宮城県	-	-	-	-	-	-	-	3	-	1	-	-	-	-	-	-	-	-
秋田県	-	-	-	-	-	-	-	5	-	1	-	-	-	-	-	-	-	-
山形県	-	-	-	-	-	-	-	2	-	1	-	-	-	-	-	-	-	-
福島県	-	-	-	-	-	-	-	10	1	1	-	-	-	-	-	-	-	-
茨城県	-	-	-	-	-	-	-	4	1	7	-	-	-	-	-	-	-	1
栃木県	-	-	-	-	-	-	-	-	-	1	-	-	-	-	-	-	-	-
群馬県	-	-	-	-	-	-	-	1	-	1	-	-	-	-	-	-	-	-
埼玉県	-	-	-	-	-	3	-	-	-	11	-	-	-	-	-	-	-	1
千葉県	-	-	-	-	-	4	-	9	-	23	-	-	-	-	-	-	1	4
東京都	-	-	-	-	-	6	1	1	8	100	-	-	-	-	-	-	-	-
神奈川県	-	-	-	-	-	-	-	1	1	33	-	-	-	-	-	-	-	-
新潟県	-	-	-	-	-	-	-	3	-	3	-	-	-	-	-	-	-	-
富山県	-	-	-	-	-	-	-	1	-	1	-	-	-	-	-	-	-	-
石川県	-	-	-	-	-	1	-	-	-	-	-	-	-	-	-	-	-	1
福井県	-	-	-	-	-	-	-	-	-	2	-	-	-	-	-	-	-	-
山梨県	-	-	-	-	-	-	-	-	-	2	-	-	-	-	-	-	-	-
長野県	-	-	-	-	-	-	-	3	-	5	-	-	-	-	-	-	-	-
岐阜県	-	-	-	-	-	-	-	1	-	5	-	-	-	-	-	-	-	-
静岡県	-	-	-	-	-	-	-	2	1	4	-	-	-	-	-	-	2	8
愛知県	-	-	-	-	-	14	-	-	1	31	-	-	-	-	-	-	-	-
三重県	-	-	-	-	-	1	-	2	-	2	-	-	-	-	-	-	2	27
滋賀県	-	-	-	-	-	-	-	-	-	1	-	-	-	-	-	-	2	2
京都府	-	-	-	-	-	-	-	-	1	11	-	-	-	-	-	-	-	3
大阪府	-	-	-	-	-	3	-	1	-	46	-	-	-	-	-	-	1	5
兵庫県	-	-	-	-	1	2	-	1	-	10	-	-	-	-	-	-	1	13
奈良県	-	-	-	-	-	-	-	-	1	4	-	-	-	-	-	-	-	1
和歌山県	-	-	-	-	-	-	-	1	-	1	-	-	-	-	-	-	5	20
鳥取県	-	-	-	-	-	-	-	-	-	2	-	-	-	-	-	-	-	-
島根県	-	-	-	-	-	-	-	2	-	1	-	-	-	-	-	-	-	11
岡山県	-	-	-	-	-	-	-	2	-	6	-	-	-	-	-	-	-	1
広島県	-	-	-	-	-	-	-	1	1	5	-	-	-	-	-	-	1	41
山口県	-	-	-	-	-	-	-	1	-	3	-	-	-	-	-	-	-	3
徳島県	-	-	-	-	-	-	-	-	-	-	-	-	-	-	-	-	-	7
香川県	-	-	-	-	-	-	-	-	-	1	-	-	-	-	-	-	-	3
愛媛県	-	-	-	-	-	-	-	-	-	1	-	-	-	-	-	-	-	6
高知県	-	-	-	-	-	-	-	-	-	1	-	-	-	-	-	-	1	6
福岡県	-	-	-	-	-	1	-	1	2	13	-	-	-	-	-	-	-	3
佐賀県	-	-	-	-	-	-	-	-	-	-	-	-	-	-	-	-	-	4
長崎県	-	-	-	-	-	2	-	-	-	-	-	-	-	-	-	-	-	11
熊本県	-	-	-	-	-	-	-	-	-	3	-	-	-	-	-	-	-	5
大分県	-	-	-	-	-	-	-	-	1	3	-	-	-	-	-	-	1	2
宮崎県	-	-	-	-	-	1	-	3	-	2	-	-	-	-	-	-	-	4
鹿児島県	-	-	-	-	-	-	-	18	-	2	-	-	-	-	-	-	1	15
沖縄県	-	-	-	-	-	-	-	-	-	7	-	-	-	-	-	-	-	-

報告数・累積報告数, 疾病・都道府県別

2019年第40週

	日本脳炎		ハンタウイルス 肺症候群		Bウイルス病		鼻 疽		ブルセラ症		ベネズエラ ウマ脳炎		ヘンドラウイルス 感 染 症		発しんチフス		ボツリヌス症	
	報告数	累積	報告数	累積	報告数	累積	報告数	累積	報告数	累積	報告数	累積	報告数	累積	報告数	累積	報告数	累積
総 数	1	3	-	-	-	-	-	-	-	2	-	-	-	-	-	-	-	1
北海道	-	-	-	-	-	-	-	-	-	-	-	-	-	-	-	-	-	-
青森県	-	-	-	-	-	-	-	-	-	-	-	-	-	-	-	-	-	-
岩手県	-	-	-	-	-	-	-	-	-	-	-	-	-	-	-	-	-	-
宮城県	-	-	-	-	-	-	-	-	-	-	-	-	-	-	-	-	-	-
秋田県	-	-	-	-	-	-	-	-	-	-	-	-	-	-	-	-	-	-
山形県	-	-	-	-	-	-	-	-	-	-	-	-	-	-	-	-	-	-
福島県	-	-	-	-	-	-	-	-	-	-	-	-	-	-	-	-	-	-
茨城県	-	-	-	-	-	-	-	-	-	-	-	-	-	-	-	-	-	-
栃木県	-	-	-	-	-	-	-	-	-	-	-	-	-	-	-	-	-	-
群馬県	-	-	-	-	-	-	-	-	-	-	-	-	-	-	-	-	-	-
埼玉県	-	-	-	-	-	-	-	-	-	-	-	-	-	-	-	-	-	-
千葉県	-	-	-	-	-	-	-	-	-	-	-	-	-	-	-	-	-	-
東京都	-	-	-	-	-	-	-	-	1	-	-	-	-	-	-	-	-	-
神奈川県	-	-	-	-	-	-	-	-	-	-	-	-	-	-	-	-	-	-
新潟県	-	-	-	-	-	-	-	-	-	-	-	-	-	-	-	-	-	-
富山県	-	-	-	-	-	-	-	-	-	-	-	-	-	-	-	-	-	-
石川県	-	-	-	-	-	-	-	-	-	-	-	-	-	-	-	-	-	-
福井県	-	-	-	-	-	-	-	-	-	-	-	-	-	-	-	-	-	-
山梨県	-	-	-	-	-	-	-	-	-	-	-	-	-	-	-	-	-	-
長野県	-	-	-	-	-	-	-	-	-	-	-	-	-	-	-	-	-	-
岐阜県	-	-	-	-	-	-	-	-	-	-	-	-	-	-	-	-	-	-
静岡県	-	-	-	-	-	-	-	-	-	-	-	-	-	-	-	-	-	-
愛知県	-	-	-	-	-	-	-	-	-	-	-	-	-	-	-	-	-	-
三重県	-	-	-	-	-	-	-	-	-	-	-	-	-	-	-	-	-	-
滋賀県	-	-	-	-	-	-	-	-	-	-	-	-	-	-	-	-	-	-
京都府	-	-	-	-	-	-	-	-	-	-	-	-	-	-	-	-	-	-
大阪府	-	-	-	-	-	-	-	-	-	-	-	-	-	-	-	-	-	-
兵庫県	-	-	-	-	-	-	-	-	-	-	-	-	-	-	-	-	-	-
奈良県	-	-	-	-	-	-	-	-	-	-	-	-	-	-	-	-	-	-
和歌山県	-	1	-	-	-	-	-	-	-	-	-	-	-	-	-	-	-	-
鳥取県	-	-	-	-	-	-	-	-	-	-	-	-	-	-	-	-	-	-
島根県	-	-	-	-	-	-	-	-	1	-	-	-	-	-	-	-	-	-
岡山県	-	-	-	-	-	-	-	-	-	-	-	-	-	-	-	-	-	1
広島県	1	1	-	-	-	-	-	-	-	-	-	-	-	-	-	-	-	-
山口県	-	1	-	-	-	-	-	-	-	-	-	-	-	-	-	-	-	-
徳島県	-	-	-	-	-	-	-	-	-	-	-	-	-	-	-	-	-	-
香川県	-	-	-	-	-	-	-	-	-	-	-	-	-	-	-	-	-	-
愛媛県	-	-	-	-	-	-	-	-	-	-	-	-	-	-	-	-	-	-
高知県	-	-	-	-	-	-	-	-	-	-	-	-	-	-	-	-	-	-
福岡県	-	-	-	-	-	-	-	-	-	-	-	-	-	-	-	-	-	-
佐賀県	-	-	-	-	-	-	-	-	-	-	-	-	-	-	-	-	-	-
長崎県	-	-	-	-	-	-	-	-	-	-	-	-	-	-	-	-	-	-
熊本県	-	-	-	-	-	-	-	-	-	-	-	-	-	-	-	-	-	-
大分県	-	-	-	-	-	-	-	-	-	-	-	-	-	-	-	-	-	-
宮崎県	-	-	-	-	-	-	-	-	-	-	-	-	-	-	-	-	-	-
鹿児島県	-	-	-	-	-	-	-	-	-	-	-	-	-	-	-	-	-	-
沖縄県	-	-	-	-	-	-	-	-	-	-	-	-	-	-	-	-	-	-

報告数・累積報告数, 疾病・都道府県別

2019年第40週

	マラリア		野 兎 病		ライム病		リッサウイルス 感 染 症		リフトバレー熱		類 鼻 疽		レジオネラ症		レプトスピラ症		ロッキー山 紅 斑 熱	
	報告数	累積	報告数	累積	報告数	累積	報告数	累積	報告数	累積	報告数	累積	報告数	累積	報告数	累積	報告数	累積
総 数	2	46	-	-	2	13	-	-	-	-	-	2	47	1836	1	17	-	-
北海道	-	-	-	-	-	10	-	-	-	-	-	-	48	-	-	-	-	
青森県	-	-	-	-	-	-	-	-	-	-	-	1	10	-	-	-	-	
岩手県	-	-	-	-	-	-	-	-	-	-	-	1	20	-	-	-	-	
宮城県	-	-	-	-	-	-	-	-	-	-	-	1	61	-	-	-	-	
秋田県	-	-	-	-	-	-	-	-	-	-	-	1	13	-	-	-	-	
山形県	-	-	-	-	-	-	-	-	-	-	-	-	24	-	-	-	-	
福島県	-	-	-	-	-	-	-	-	-	-	-	1	33	-	-	-	-	
茨城県	-	2	-	-	-	-	-	-	-	-	-	2	50	-	1	-	-	
栃木県	-	-	-	-	-	-	-	-	-	-	-	-	42	-	-	-	-	
群馬県	-	-	-	-	-	-	-	-	-	-	-	1	65	-	-	-	-	
埼玉県	-	2	-	-	-	-	-	-	-	-	-	1	3	91	-	1	-	
千葉県	-	2	-	-	-	-	-	-	-	-	-	1	4	85	-	1	-	
東京都	2	16	-	-	-	-	-	-	-	-	-	4	151	-	6	-	-	
神奈川県	-	5	-	-	-	-	-	-	-	-	-	5	111	-	-	-	-	
新潟県	-	-	-	-	-	-	-	-	-	-	-	1	33	-	-	-	-	
富山県	-	-	-	-	-	-	-	-	-	-	-	2	46	-	-	-	-	
石川県	-	-	-	-	-	-	-	-	-	-	-	-	29	-	-	-	-	
福井県	-	-	-	-	-	-	-	-	-	-	-	2	9	-	-	-	-	
山梨県	-	1	-	-	-	-	-	-	-	-	-	-	16	-	-	-	-	
長野県	-	-	-	-	-	-	-	-	-	-	-	1	51	-	1	-	-	
岐阜県	-	-	-	-	-	-	-	-	-	-	-	-	47	-	-	-	-	
静岡県	-	2	-	-	-	-	-	-	-	-	-	2	62	-	-	-	-	
愛知県	-	1	-	-	-	-	-	-	-	-	-	3	125	1	1	-	-	
三重県	-	-	-	-	-	-	-	-	-	-	-	1	24	-	-	-	-	
滋賀県	-	-	-	-	-	-	-	-	-	-	-	-	21	-	-	-	-	
京都府	-	2	-	-	-	-	-	-	-	-	-	-	32	-	-	-	-	
大阪府	-	3	-	-	-	-	-	-	-	-	-	2	97	-	-	-	-	
兵庫県	-	2	-	-	-	-	-	-	-	-	-	4	75	-	-	-	-	
奈良県	-	1	-	-	-	-	-	-	-	-	-	-	17	-	-	-	-	
和歌山県	-	-	-	-	-	-	-	-	-	-	-	-	11	-	-	-	-	
鳥取県	-	1	-	-	-	-	-	-	-	-	-	-	9	-	-	-	-	
島根県	-	1	-	-	-	-	-	-	-	-	-	-	5	-	-	-	-	
岡山県	-	-	-	-	1	1	-	-	-	-	-	-	47	-	-	-	-	
広島県	-	-	-	-	-	-	-	-	-	-	-	1	41	-	-	-	-	
山口県	-	-	-	-	-	-	-	-	-	-	-	-	15	-	-	-	-	
徳島県	-	1	-	-	-	-	-	-	-	-	-	-	10	-	-	-	-	
香川県	-	-	-	-	-	-	-	-	-	-	-	1	10	-	-	-	-	
愛媛県	-	1	-	-	-	-	-	-	-	-	-	1	10	-	1	-	-	
高知県	-	1	-	-	-	-	-	-	-	-	-	-	7	-	-	-	-	
福岡県	-	1	-	-	1	2	-	-	-	-	-	-	59	-	-	-	-	
佐賀県	-	-	-	-	-	-	-	-	-	-	-	-	7	-	-	-	-	
長崎県	-	-	-	-	-	-	-	-	-	-	-	-	24	-	-	-	-	
熊本県	-	1	-	-	-	-	-	-	-	-	-	2	37	-	-	-	-	
大分県	-	-	-	-	-	-	-	-	-	-	-	-	13	-	-	-	-	
宮崎県	-	-	-	-	-	-	-	-	-	-	-	-	8	-	-	-	-	
鹿児島県	-	-	-	-	-	-	-	-	-	-	-	-	14	-	1	-	-	
沖縄県	-	-	-	-	-	-	-	-	-	-	-	-	21	-	4	-	-	

*E型肝炎及びA型肝炎を除く。

**2014年9月19日より届出対象疾患となりました。

***急性灰白髄炎を除く。2018年5月1日より届出対象疾患となりました。

****ウエストナイル脳炎、西部ウマ脳炎、ダニ媒介脳炎、東部ウマ脳炎、日本脳炎、バネズエラウマ脳炎及びリフトバレー熱を除く。

報告数・累積報告数、疾病・都道府県別

2019年第40週

	ア－バ赤痢		ウイルス性肝炎*		カリバネム耐性腸内細菌科細菌感染症**		急性弛緩性麻痺***		急性脳炎****		クリプトスポリジウム症		クロイツフェルト・ヤコブ病		劇症型溶血性レンサ球菌感染症		後天性免疫不全症候群	
	報告数	累積	報告数	累積	報告数	累積	報告数	累積	報告数	累積	報告数	累積	報告数	累積	報告数	累積	報告数	累積
総数	10	674	5	262	40	1674	-	60	5	679	1	18	2	145	13	705	10	904
北海道	-	11	-	5	1	45	-	1	-	20	1	6	-	6	3	29	-	29
青森県	-	5	-	1	-	33	-	-	-	2	-	2	-	1	1	7	-	2
岩手県	-	3	-	1	-	1	-	-	-	8	-	-	-	-	-	6	-	1
宮城県	-	12	-	8	1	22	-	-	-	3	-	-	-	-	-	19	-	11
秋田県	-	4	1	1	-	12	-	-	-	4	-	-	-	1	-	3	-	-
山形県	-	8	-	-	-	10	-	-	-	-	-	-	-	-	-	5	-	3
福島県	-	11	-	2	1	57	-	6	-	1	-	-	-	4	-	5	-	6
茨城県	1	6	-	1	1	46	-	2	-	30	-	-	-	3	-	13	-	5
栃木県	1	11	-	8	-	24	-	5	-	8	-	-	-	1	-	8	-	6
群馬県	-	4	-	9	-	22	-	-	-	9	-	-	-	3	-	6	-	12
埼玉県	-	27	-	2	1	61	-	3	-	46	-	-	-	5	-	24	-	33
千葉県	1	39	-	9	-	45	-	1	1	66	-	-	-	4	-	28	-	33
東京都	1	128	1	74	4	159	-	4	-	61	-	4	-	14	2	96	3	296
神奈川県	1	63	1	17	7	146	-	3	1	40	-	-	-	10	-	55	-	55
新潟県	-	8	1	7	1	33	-	1	-	10	-	-	-	4	-	9	-	5
富山県	-	4	-	1	-	8	-	1	-	2	-	-	-	-	-	11	-	6
石川県	-	3	-	4	-	18	-	1	-	5	-	-	-	1	-	9	1	2
福井県	-	3	-	2	-	8	-	-	-	5	-	-	-	2	-	5	-	-
山梨県	-	1	-	3	-	7	-	-	-	5	-	-	-	3	-	3	-	3
長野県	-	8	-	2	2	29	-	2	1	27	-	-	-	4	-	8	-	8
岐阜県	-	10	-	-	1	20	-	1	-	2	-	-	-	2	1	13	-	9
静岡県	-	8	-	3	-	27	-	-	-	27	-	-	-	7	2	26	-	13
愛知県	2	41	-	7	6	123	-	6	1	53	-	-	-	6	1	42	3	73
三重県	-	12	-	3	-	30	-	1	-	6	-	-	-	-	-	11	-	6
滋賀県	-	7	-	2	-	3	-	-	-	1	-	-	-	2	-	8	1	11
京都府	-	12	-	3	1	36	-	4	-	8	-	-	-	4	-	11	-	14
大阪府	1	58	-	16	-	143	-	3	-	18	-	2	-	8	2	49	-	97
兵庫県	-	27	1	9	2	69	-	-	-	32	-	2	-	5	-	42	-	20
奈良県	1	10	-	1	-	29	-	-	-	8	-	-	-	3	-	7	-	4
和歌山県	1	5	-	6	2	18	-	-	-	3	-	-	-	1	-	10	-	1
鳥取県	-	6	-	1	1	21	-	-	-	5	-	-	-	2	-	5	-	4
島根県	-	5	-	-	1	36	-	-	1	10	-	-	-	-	-	4	-	2
岡山県	-	11	-	9	1	25	-	2	-	15	-	-	-	4	-	6	-	7
広島県	-	15	-	10	1	51	-	-	-	22	-	-	-	4	-	18	-	12
山口県	-	6	-	2	-	18	-	2	-	16	-	-	-	3	-	7	-	2
徳島県	-	6	-	2	-	5	-	-	-	1	-	-	-	1	-	3	1	3
香川県	-	8	-	3	-	10	-	2	-	2	-	-	-	3	-	9	-	6
愛媛県	-	5	-	5	-	12	-	1	-	1	-	-	-	3	-	13	-	2
高知県	-	3	-	1	-	17	-	1	-	2	-	-	-	1	-	2	-	1
福岡県	-	26	-	11	1	84	-	3	-	24	-	-	2	8	1	24	-	49
佐賀県	-	3	-	1	1	5	-	-	-	3	-	-	-	2	-	4	-	6
長崎県	-	7	-	1	1	36	-	-	-	9	-	-	-	2	-	5	-	6
熊本県	-	6	-	2	-	11	-	-	-	2	-	-	-	3	-	6	-	5
大分県	-	6	-	-	-	11	-	-	-	19	-	1	-	-	-	6	-	8
宮崎県	-	3	-	3	-	12	-	1	-	3	-	1	-	-	-	10	1	3
鹿児島県	-	6	-	3	2	21	-	3	-	22	-	-	-	3	-	6	-	12
沖縄県	-	3	-	1	-	15	-	-	-	13	-	-	-	2	-	9	-	12

*2013年4月1日より届出対象疾患となりました。
 **2014年9月19日より届出対象疾患となりました。

報告数・累積報告数, 疾病・都道府県別

2019年第40週

	ジアルジア症		侵襲性インフルエンザ菌感染症*		侵襲性髄膜炎菌感染症*		侵襲性肺炎球菌感染症*		水痘** (入院例に限る)		先天性風しん症候群		梅毒		播種性 クリプトコックス症**		破傷風	
	報告数	累積	報告数	累積	報告数	累積	報告数	累積	報告数	累積	報告数	累積	報告数	累積	報告数	累積	報告数	累積
総数	-	34	4	436	2	39	14	2455	5	366	-	3	86	5111	2	111	1	99
北海道	-	3	-	21	1	1	1	90	-	13	-	-	1	114	-	1	1	7
青森県	-	-	-	2	-	-	-	12	-	1	-	-	1	24	-	-	-	2
岩手県	-	-	-	1	-	-	1	15	-	1	-	-	-	19	-	-	-	-
宮城県	-	-	-	6	-	-	-	40	-	9	-	-	-	59	-	1	-	2
秋田県	-	-	-	2	-	-	-	13	-	8	-	-	1	18	-	-	-	2
山形県	-	-	-	3	-	-	1	25	-	1	-	-	-	20	-	-	-	4
福島県	-	-	-	3	-	-	-	26	-	3	-	-	2	68	-	-	-	1
茨城県	-	1	-	3	-	-	-	38	-	8	-	-	2	83	-	4	-	5
栃木県	-	-	-	2	-	1	-	30	-	2	-	-	1	46	-	4	-	3
群馬県	-	-	-	-	-	-	-	23	-	3	-	-	1	60	-	2	-	2
埼玉県	-	-	-	14	-	-	-	99	1	12	-	1	2	170	-	5	-	3
千葉県	-	-	-	21	-	1	-	102	-	20	-	-	2	109	-	3	-	7
東京都	-	5	1	66	-	4	1	282	-	55	-	1	21	1310	-	8	-	6
神奈川県	-	2	-	30	1	5	1	147	-	33	-	-	4	214	-	9	-	3
新潟県	-	-	2	10	-	-	-	50	-	1	-	-	-	34	-	4	-	1
富山県	-	-	-	5	-	-	-	26	-	8	-	-	1	19	-	1	-	1
石川県	-	1	-	5	-	-	-	21	-	4	-	-	-	8	-	1	-	-
福井県	-	-	-	2	-	1	-	19	-	5	-	-	1	10	-	-	-	-
山梨県	-	-	-	1	-	-	-	9	-	2	-	-	-	5	-	-	-	1
長野県	-	2	-	6	-	-	-	25	-	4	-	-	2	56	-	3	-	3
岐阜県	-	2	-	6	-	2	1	47	-	7	-	-	3	63	-	1	-	5
静岡県	-	-	-	16	-	-	-	68	-	12	-	-	1	86	-	3	-	3
愛知県	-	1	1	31	-	8	-	170	2	20	-	-	5	280	1	11	-	3
三重県	-	1	-	9	-	2	-	31	-	4	-	-	2	56	-	2	-	-
滋賀県	-	-	-	8	-	-	-	21	-	-	-	-	-	27	-	1	-	1
京都府	-	2	-	12	-	1	-	77	-	10	-	-	1	89	-	1	-	-
大阪府	-	5	-	34	-	6	3	202	-	17	-	1	10	810	-	6	-	2
兵庫県	-	-	-	15	-	2	3	134	1	15	-	-	1	228	1	5	-	1
奈良県	-	2	-	3	-	1	-	20	-	6	-	-	4	59	-	2	-	1
和歌山県	-	-	-	6	-	1	-	13	-	2	-	-	-	12	-	1	-	-
鳥取県	-	1	-	2	-	-	-	14	-	1	-	-	-	13	-	2	-	2
島根県	-	-	-	4	-	-	-	23	-	2	-	-	-	8	-	1	-	1
岡山県	-	-	-	4	-	-	-	31	-	7	-	-	5	146	-	-	-	2
広島県	-	3	-	2	-	1	-	50	-	6	-	-	-	106	-	4	-	1
山口県	-	1	-	1	-	1	-	28	-	3	-	-	2	52	-	3	-	2
徳島県	-	-	-	4	-	-	-	5	-	4	-	-	2	23	-	3	-	-
香川県	-	-	-	5	-	-	-	30	-	3	-	-	1	39	-	2	-	2
愛媛県	-	-	-	3	-	-	1	7	-	3	-	-	1	56	-	-	-	2
高知県	-	-	-	3	-	-	-	15	-	-	-	-	-	18	-	-	-	1
福岡県	-	-	-	29	-	1	1	140	-	22	-	-	4	213	-	6	-	3
佐賀県	-	1	-	-	-	-	-	21	-	1	-	-	-	18	-	-	-	-
長崎県	-	1	-	4	-	-	-	40	1	11	-	-	-	27	-	7	-	-
熊本県	-	-	-	3	-	-	-	31	-	3	-	-	1	111	-	-	-	5
大分県	-	-	-	2	-	-	-	26	-	7	-	-	-	33	-	1	-	2
宮崎県	-	-	-	-	-	-	-	11	-	1	-	-	-	17	-	1	-	1
鹿児島県	-	-	-	8	-	-	-	22	-	5	-	-	1	43	-	1	-	4
沖縄県	-	-	-	19	-	-	-	86	-	1	-	-	-	32	-	1	-	2

*2018年1月1日より届出対象疾患となりました。
 **2014年9月19日より届出対象疾患となりました。

報告数・累積報告数, 疾病・都道府県別

2019年第40週

	バンコマイシン耐性 黄色ブドウ球菌感染症		バンコマイシン耐性 腸球菌感染症		百日咳*		風しん		麻しん		薬剤耐性アシネト バクテリウム感染症**	
	報告数	累積	報告数	累積	報告数	累積	報告数	累積	報告数	累積	報告数	累積
総数	-	-	-	56	289	13377	9	2222	11	719	-	24
北海道	-	-	-	-	11	326	2	33	-	5	-	5
青森県	-	-	-	4	2	37	-	-	-	-	-	-
岩手県	-	-	-	-	4	41	-	1	-	1	-	-
宮城県	-	-	-	-	2	97	-	4	-	4	-	-
秋田県	-	-	-	-	11	152	-	3	-	-	-	-
山形県	-	-	-	-	5	143	-	5	-	-	-	-
福島県	-	-	-	-	4	238	-	17	-	2	-	-
茨城県	-	-	-	-	8	360	-	20	-	17	-	-
栃木県	-	-	-	-	2	60	-	11	-	3	-	-
群馬県	-	-	-	1	8	257	-	6	-	-	-	2
埼玉県	-	-	-	2	6	590	1	193	-	34	-	1
千葉県	-	-	-	1	6	760	-	195	1	27	-	1
東京都	-	-	-	6	14	1081	1	834	6	118	-	2
神奈川県	-	-	-	2	11	426	3	281	3	90	-	-
新潟県	-	-	-	-	10	334	-	2	-	2	-	-
富山県	-	-	-	-	6	242	-	4	-	3	-	-
石川県	-	-	-	1	4	186	-	4	-	-	-	-
福井県	-	-	-	-	-	119	-	15	-	-	-	-
山梨県	-	-	-	-	2	74	-	7	-	2	-	-
長野県	-	-	-	-	10	205	1	13	-	6	-	-
岐阜県	-	-	-	-	4	104	-	3	-	7	-	-
静岡県	-	-	-	5	24	755	-	17	-	8	-	1
愛知県	-	-	-	-	20	552	-	51	-	40	-	1
三重県	-	-	-	-	3	262	-	20	-	55	-	-
滋賀県	-	-	-	1	-	108	-	7	1	10	-	-
京都府	-	-	-	2	2	215	-	25	-	8	-	-
大阪府	-	-	-	22	10	695	-	126	-	147	-	3
兵庫県	-	-	-	1	8	604	-	48	-	47	-	1
奈良県	-	-	-	3	-	33	-	15	-	9	-	-
和歌山県	-	-	-	-	5	276	-	4	-	9	-	1
鳥取県	-	-	-	-	1	32	-	1	-	2	-	-
島根県	-	-	-	-	-	28	-	30	-	3	-	-
岡山県	-	-	-	2	5	345	-	3	-	-	-	-
広島県	-	-	-	-	6	210	-	28	-	26	-	-
山口県	-	-	-	-	3	314	-	18	-	-	-	1
徳島県	-	-	-	-	8	64	1	2	-	-	-	-
香川県	-	-	-	-	-	201	-	5	-	-	-	-
愛媛県	-	-	-	1	11	253	-	6	-	-	-	-
高知県	-	-	-	-	4	141	-	-	-	-	-	-
福岡県	-	-	-	-	23	840	-	83	-	12	-	-
佐賀県	-	-	-	-	1	83	-	32	-	13	-	-
長崎県	-	-	-	-	2	45	-	14	-	-	-	5
熊本県	-	-	-	-	7	317	-	7	-	2	-	-
大分県	-	-	-	-	5	190	-	11	-	1	-	-
宮崎県	-	-	-	-	3	244	-	1	-	1	-	-
鹿児島県	-	-	-	1	8	670	-	2	-	1	-	-
沖縄県	-	-	-	1	-	68	-	15	-	4	-	-

*髄膜炎菌、肺炎球菌、インフルエンザ菌を原因として同定された場合を除く。
 **オウム病を除く。
 ***病原体がロタウイルスであるものに限る。2013年10月14日より届出対象疾患となりました。

報告数・定点当り報告数、疾病・都道府県別

2019年第40週

	ヘルパンギーナ		流行性耳下腺炎		急性出血性結膜炎		流行性角結膜炎		細菌性髄膜炎*		無菌性髄膜炎		マイコプラズマ肺炎		クラミジア肺炎**		感染性胃腸炎(ロタウイルス)***	
	報告数	定点当り	報告数	定点当り	報告数	定点当り	報告数	定点当り	報告数	定点当り	報告数	定点当り	報告数	定点当り	報告数	定点当り	報告数	定点当り
総数	1943	0.61	339	0.11	3	0.00	560	0.80	6	0.01	13	0.03	181	0.38	1	0.00	7	0.01
北海道	70	0.51	6	0.04	-	-	12	0.41	-	-	-	-	21	0.91	-	-	3	0.13
青森県	10	0.24	4	0.10	-	-	8	0.73	-	-	-	-	6	1.00	-	-	-	-
岩手県	30	0.75	6	0.15	-	-	3	0.21	-	-	-	-	4	0.21	-	-	-	-
宮城県	18	0.31	11	0.19	-	-	10	0.83	-	-	-	-	5	0.42	-	-	-	-
秋田県	7	0.20	1	0.03	-	-	2	0.29	-	-	-	-	2	0.25	-	-	-	-
山形県	13	0.43	2	0.07	-	-	6	0.75	-	-	-	-	1	0.10	-	-	-	-
福島県	36	0.72	2	0.04	-	-	15	1.15	-	-	-	-	2	0.29	-	-	-	-
茨城県	35	0.47	6	0.08	-	-	24	1.41	-	-	-	-	6	0.50	-	-	-	-
栃木県	15	0.31	3	0.06	-	-	2	0.17	-	-	1	0.14	3	0.43	-	-	-	-
群馬県	44	0.81	4	0.07	-	-	6	0.40	-	-	-	-	6	0.67	-	-	-	-
埼玉県	85	0.53	21	0.13	-	-	21	0.53	-	-	-	-	5	0.45	-	-	-	-
千葉県	103	0.76	12	0.09	-	-	33	0.94	-	-	-	-	12	1.33	-	-	-	-
東京都	206	0.79	26	0.10	-	-	12	0.31	1	0.04	1	0.04	12	0.48	-	-	-	-
神奈川県	119	0.52	25	0.11	-	-	59	1.23	-	-	1	0.09	3	0.27	-	-	1	0.09
新潟県	61	1.07	4	0.07	-	-	6	0.60	-	-	-	-	2	0.15	-	-	-	-
富山県	31	1.07	3	0.10	-	-	2	0.29	-	-	-	-	2	0.40	-	-	-	-
石川県	21	0.72	-	-	-	-	3	0.43	-	-	-	-	1	0.20	-	-	-	-
福井県	16	0.70	-	-	-	-	3	1.00	-	-	-	-	-	-	-	-	-	-
山梨県	10	0.42	-	-	-	-	20	2.22	-	-	-	-	1	0.10	-	-	-	-
長野県	40	0.74	1	0.02	-	-	3	0.27	1	0.09	-	-	1	0.09	-	-	1	0.09
岐阜県	10	0.19	-	-	-	-	6	0.55	-	-	-	-	5	1.00	-	-	1	0.20
静岡県	23	0.26	5	0.06	-	-	29	1.32	-	-	-	-	6	0.60	-	-	-	-
愛知県	58	0.32	11	0.06	-	-	30	0.86	-	-	-	-	12	0.80	-	-	-	-
三重県	10	0.22	3	0.07	-	-	1	0.08	-	-	-	-	-	-	-	-	-	-
滋賀県	31	1.00	5	0.16	-	-	3	0.38	-	-	1	0.14	-	-	-	-	-	-
京都府	33	0.43	6	0.08	-	-	6	0.33	-	-	-	-	4	0.57	-	-	-	-
大阪府	89	0.45	21	0.11	1	0.02	22	0.42	-	-	-	-	5	0.31	-	-	-	-
兵庫県	34	0.26	6	0.05	-	-	28	0.80	1	0.07	-	-	1	0.07	-	-	-	-
奈良県	9	0.26	4	0.12	-	-	6	0.60	1	0.17	2	0.33	1	0.17	-	-	-	-
和歌山県	5	0.17	2	0.07	-	-	1	0.25	-	-	-	-	2	0.18	-	-	-	-
鳥取県	10	0.50	-	-	-	-	1	0.20	-	-	-	-	1	0.20	-	-	-	-
島根県	2	0.09	3	0.13	-	-	2	0.67	-	-	-	-	2	0.25	-	-	-	-
岡山県	6	0.11	3	0.06	-	-	3	0.25	-	-	-	-	1	0.20	-	-	-	-
広島県	33	0.46	12	0.17	1	0.05	17	0.89	-	-	-	-	3	0.14	-	-	-	-
山口県	45	0.98	5	0.11	-	-	7	0.78	-	-	-	-	4	0.44	-	-	-	-
徳島県	12	0.52	2	0.09	-	-	1	0.25	-	-	-	-	8	1.14	-	-	-	-
香川県	23	0.82	2	0.07	-	-	2	0.40	-	-	-	-	5	1.00	-	-	-	-
愛媛県	17	0.46	20	0.54	-	-	19	2.38	-	-	-	-	3	0.50	-	-	-	-
高知県	24	0.80	1	0.03	-	-	-	-	-	-	-	-	3	0.38	-	-	1	0.13
福岡県	103	0.86	54	0.45	-	-	45	1.73	-	-	2	0.13	9	0.60	-	-	-	-
佐賀県	20	0.87	2	0.09	-	-	3	0.75	-	-	-	-	2	0.33	-	-	-	-
長崎県	30	0.68	2	0.05	-	-	8	1.00	-	-	2	0.17	1	0.08	-	-	-	-
熊本県	52	1.04	19	0.38	-	-	33	3.67	-	-	1	0.07	2	0.13	-	-	-	-
大分県	56	1.56	4	0.11	-	-	-	-	-	-	-	-	2	0.18	-	-	-	-
宮崎県	71	1.97	2	0.06	-	-	7	1.17	-	-	1	0.14	1	0.14	-	-	-	-
鹿児島県	163	3.02	4	0.07	-	-	18	2.57	2	0.17	1	0.08	-	-	-	-	-	-
沖縄県	4	0.12	4	0.12	1	0.11	12	1.33	-	-	-	-	3	0.43	1	0.14	-	-

報告数・疾病・都道府県別
 2019年第40週

	インフルエンザ (入院患者)
	報告数
総 数	87
北海道	-
青森県	-
岩手県	3
宮城県	-
秋田県	-
山形県	7
福島県	1
茨城県	1
栃木県	-
群馬県	1
埼玉県	1
千葉県	1
東京都	4
神奈川県	2
新潟県	3
富山県	-
石川県	3
福井県	-
山梨県	1
長野県	1
岐阜県	2
静岡県	-
愛知県	-
三重県	2
滋賀県	-
京都府	-
大阪府	-
兵庫県	-
奈良県	-
和歌山県	-
鳥取県	1
島根県	1
岡山県	-
広島県	4
山口県	-
徳島県	1
香川県	-
愛媛県	-
高知県	-
福岡県	2
佐賀県	2
長崎県	1
熊本県	1
大分県	-
宮崎県	1
鹿児島県	6
沖縄県	34

獣医師が届出を行う感染症と対象動物

注)2017年第16週より報告数は頭数を示しています〔鳥インフルエンザ(H5N1又はH7N9)の鳥類を除く〕。

報告数・累積報告数, 疾病・都道府県別

2019年第40週

	エボラ出血熱		マールブルグ病		ペスト		重症急性呼吸器症候群(SARS)						細菌性赤痢		ウエストナイル熱		エキノコックス症	
	サル		サル		プレーリードッグ	イタチアナグマ		タヌキ		ハクビシン		サル		鳥類		犬		
	報告数	累積	報告数	累積	報告数	累積	報告数	累積	報告数	累積	報告数	累積	報告数	累積	報告数	累積	報告数	累積
総 数	-	-	-	-	-	-	-	-	-	-	-	-	5	-	-	-	2	
北海道	-	-	-	-	-	-	-	-	-	-	-	-	-	-	-	-	2	
青森県	-	-	-	-	-	-	-	-	-	-	-	-	-	-	-	-	-	
岩手県	-	-	-	-	-	-	-	-	-	-	-	-	-	-	-	-	-	
宮城県	-	-	-	-	-	-	-	-	-	-	-	-	-	-	-	-	-	
秋田県	-	-	-	-	-	-	-	-	-	-	-	-	-	-	-	-	-	
山形県	-	-	-	-	-	-	-	-	-	-	-	-	-	-	-	-	-	
福島県	-	-	-	-	-	-	-	-	-	-	-	-	-	-	-	-	-	
茨城県	-	-	-	-	-	-	-	-	-	-	-	-	-	-	-	-	-	
栃木県	-	-	-	-	-	-	-	-	-	-	-	-	-	-	-	-	-	
群馬県	-	-	-	-	-	-	-	-	-	-	-	-	-	-	-	-	-	
埼玉県	-	-	-	-	-	-	-	-	-	-	-	-	-	-	-	-	-	
千葉県	-	-	-	-	-	-	-	-	-	-	-	-	-	-	-	-	-	
東京都	-	-	-	-	-	-	-	-	-	-	-	-	-	-	-	-	-	
神奈川県	-	-	-	-	-	-	-	-	-	-	-	-	1	-	-	-	-	
新潟県	-	-	-	-	-	-	-	-	-	-	-	-	-	-	-	-	-	
富山県	-	-	-	-	-	-	-	-	-	-	-	-	-	-	-	-	-	
石川県	-	-	-	-	-	-	-	-	-	-	-	-	-	-	-	-	-	
福井県	-	-	-	-	-	-	-	-	-	-	-	-	-	-	-	-	-	
山梨県	-	-	-	-	-	-	-	-	-	-	-	-	-	-	-	-	-	
長野県	-	-	-	-	-	-	-	-	-	-	-	-	-	-	-	-	-	
岐阜県	-	-	-	-	-	-	-	-	-	-	-	-	-	-	-	-	-	
静岡県	-	-	-	-	-	-	-	-	-	-	-	-	-	-	-	-	-	
愛知県	-	-	-	-	-	-	-	-	-	-	-	-	-	-	-	-	-	
三重県	-	-	-	-	-	-	-	-	-	-	-	-	-	-	-	-	-	
滋賀県	-	-	-	-	-	-	-	-	-	-	-	-	-	-	-	-	-	
京都府	-	-	-	-	-	-	-	-	-	-	-	-	-	-	-	-	-	
大阪府	-	-	-	-	-	-	-	-	-	-	-	-	-	-	-	-	-	
兵庫県	-	-	-	-	-	-	-	-	-	-	-	-	-	-	-	-	-	
奈良県	-	-	-	-	-	-	-	-	-	-	-	-	-	-	-	-	-	
和歌山県	-	-	-	-	-	-	-	-	-	-	-	-	4	-	-	-	-	
鳥取県	-	-	-	-	-	-	-	-	-	-	-	-	-	-	-	-	-	
島根県	-	-	-	-	-	-	-	-	-	-	-	-	-	-	-	-	-	
岡山県	-	-	-	-	-	-	-	-	-	-	-	-	-	-	-	-	-	
広島県	-	-	-	-	-	-	-	-	-	-	-	-	-	-	-	-	-	
山口県	-	-	-	-	-	-	-	-	-	-	-	-	-	-	-	-	-	
徳島県	-	-	-	-	-	-	-	-	-	-	-	-	-	-	-	-	-	
香川県	-	-	-	-	-	-	-	-	-	-	-	-	-	-	-	-	-	
愛媛県	-	-	-	-	-	-	-	-	-	-	-	-	-	-	-	-	-	
高知県	-	-	-	-	-	-	-	-	-	-	-	-	-	-	-	-	-	
福岡県	-	-	-	-	-	-	-	-	-	-	-	-	-	-	-	-	-	
佐賀県	-	-	-	-	-	-	-	-	-	-	-	-	-	-	-	-	-	
長崎県	-	-	-	-	-	-	-	-	-	-	-	-	-	-	-	-	-	
熊本県	-	-	-	-	-	-	-	-	-	-	-	-	-	-	-	-	-	
大分県	-	-	-	-	-	-	-	-	-	-	-	-	-	-	-	-	-	
宮崎県	-	-	-	-	-	-	-	-	-	-	-	-	-	-	-	-	-	
鹿児島県	-	-	-	-	-	-	-	-	-	-	-	-	-	-	-	-	-	
沖縄県	-	-	-	-	-	-	-	-	-	-	-	-	-	-	-	-	-	

報告数・累積報告数、疾病・都道府県別 2019年第40週

	結核		鳥インフルエンザ(H5N1又はH7N9)		中東呼吸器症候群(MERS)	
	サル		鳥類		ヒトコブラクダ	
	報告数	累積	報告数	累積	報告数	累積
総数	-	-	-	-	-	-
北海道	-	-	-	-	-	-
青森県	-	-	-	-	-	-
岩手県	-	-	-	-	-	-
宮城県	-	-	-	-	-	-
秋田県	-	-	-	-	-	-
山形県	-	-	-	-	-	-
福島県	-	-	-	-	-	-
茨城県	-	-	-	-	-	-
栃木県	-	-	-	-	-	-
群馬県	-	-	-	-	-	-
埼玉県	-	-	-	-	-	-
千葉県	-	-	-	-	-	-
東京都	-	-	-	-	-	-
神奈川県	-	-	-	-	-	-
新潟県	-	-	-	-	-	-
富山県	-	-	-	-	-	-
石川県	-	-	-	-	-	-
福井県	-	-	-	-	-	-
山梨県	-	-	-	-	-	-
長野県	-	-	-	-	-	-
岐阜県	-	-	-	-	-	-
静岡県	-	-	-	-	-	-
愛知県	-	-	-	-	-	-
三重県	-	-	-	-	-	-
滋賀県	-	-	-	-	-	-
京都府	-	-	-	-	-	-
大阪府	-	-	-	-	-	-
兵庫県	-	-	-	-	-	-
奈良県	-	-	-	-	-	-
和歌山県	-	-	-	-	-	-
鳥取県	-	-	-	-	-	-
島根県	-	-	-	-	-	-
岡山県	-	-	-	-	-	-
広島県	-	-	-	-	-	-
山口県	-	-	-	-	-	-
徳島県	-	-	-	-	-	-
香川県	-	-	-	-	-	-
愛媛県	-	-	-	-	-	-
高知県	-	-	-	-	-	-
福岡県	-	-	-	-	-	-
佐賀県	-	-	-	-	-	-
長崎県	-	-	-	-	-	-
熊本県	-	-	-	-	-	-
大分県	-	-	-	-	-	-
宮崎県	-	-	-	-	-	-
鹿児島県	-	-	-	-	-	-
沖縄県	-	-	-	-	-	-

感染症週報 第21巻 第40号 2019年10月21日発行
 発行：国立感染症研究所
 厚生労働省健康局結核感染症課
 事務局：国立感染症研究所感染症疫学センター
 〒162-8640東京都新宿区戸山1-23-1
 TEL：03-5285-1111
 FAX：03-5285-1129
 URL：<https://www.niid.go.jp/niid/ja/from-idsc.html>
 <国立感染症研究所 感染症疫学センター>
<https://www.mhlw.go.jp/>
 <厚生労働省>
<https://www.forth.go.jp/>
 <旅行者のための海外感染症情報(厚生労働省検疫所)>

本週報は、感染症法に基づくものであり、全国の医療従事者、定点医療機関、保健所、保健所設置市、特別区、都道府県、地方衛生研究所、検疫所の皆様のご協力を得て、国立感染症研究所感染症疫学センターにおいて編集したものです。

また、本週報は速報性を重視しておりますので、今後調査などの結果に応じて、若干の変更が生じることがありますが、その場合には週報上にて訂正させていただきます。

「感染症の話」及び「読者のコーナー」の回答欄の内容に関する責は、それぞれの執筆者及び回答者に属しますが、内容に関するご質問、ご意見については事務局でお受けいたします。

なお、週報の内容について、学術的研究、あるいは公衆衛生活動にかかわる業務以外の目的においては、無断転載を禁じます。