

マークをクリックするとそのページを見ることができます



発生動向総覧
P.2-10

< 第2週 > マイコプラズマ肺炎の定点当たり報告数は減少したが、過去5年間の同時期と比較してかなり多い / その他最新動向
< 12月 > 性感染症・薬剤耐性菌感染症について



注目すべき感染症
P.11-13

< インフルエンザ >
第2週の定点当たり報告数は7.33となり、前週の報告数の2倍近い値となった



病原体情報
P.14-18

インフルエンザウイルス 2011/12シーズン / 感染性胃腸炎関連ウイルス 2011/12シーズン



速報

< 今週は該当記事はありません >



海外感染症情報
P.19

鳥インフルエンザ - カンボジアにおける状況



感染症の話
P.20

< 今週はお休みです >



読者のコーナー
< 今週は該当記事はありません >



グラフ総覧(2週)
P.21-26



グラフ総覧(12月)
P.27-32



12月のデータ
P.33-35



2週のデータ
P.36-48



発生動向総覧

< 第2週コメント > 1月18日集計分

全数報告の感染症

注意: これは当該週に診断された報告症例の集計です。しかし、迅速に情報還元するために期日を決めて集計を行いますので、当該週に診断された症例の報告が集計の期日以降に届くこともあります。それらについては一部を除いて発生動向総覧では扱いませんが、翌週あるいはそれ以降に、巻末の表の累積数に加えられることになります。

感染経路、感染原因、感染地域については、確定あるいは推定として記載されていたものを示します。

1類感染症

報告なし

2類感染症

結核262例

3類感染症

コレラ1例

感染地域: フィリピン

細菌性赤痢5例

菌種: *S. flexneri*(B群)2例__感染地域: 埼玉県1例、東京都1例
S. sonnei(D群)3例__感染地域: 東京都1例、インドネシア1例、インド1例

腸管出血性大腸菌感染症16例(有症者11例、うちHUSなし)

感染地域: 国内16例

国内の感染地域: 福岡県5例、愛知県2例、岩手県1例、埼玉県1例、千葉県1例、東京都1例、不明5例

年齢群: 0歳(2例)、7歳(1例)、8歳(1例)、9歳(1例)、10代(5例)、20代(1例)、40代(2例)、50代(2例)、80代(1例)

血清型・毒素型: O157 VT1・VT2(11例)、O157 VT不明(2例)、O26 VT1(1例)、O103 VT2(1例)、その他・不明(1例)

累積報告数: 26例(有症者14例、うちHUSなし、死亡なし)

4類感染症

E型肝炎4例

感染地域: 埼玉県2例__感染源: 馬肉1例、不明1例

感染地域: 北海道1例__感染源: 不明

感染地域: 福島県1例__感染源: 焼肉定食

A型肝炎1例

感染地域: 埼玉県

つつが虫病8例

感染地域: 鹿児島県4例、福島県1例、神奈川県1例、和歌山県1例、長崎県1例

デング熱3例

感染地域: インドネシア2例、タイ/ベトナム/ラオス1例

レジオネラ症6例(肺炎型6例)

感染地域: 青森県1例、千葉県1例(温泉)、富山県1例、岐阜県1例(温泉)、静岡県1例、愛媛県1例

年齢群: 40代(1例)、50代(1例)、70代(2例)、90代(2例)

5類感染症

アメーバ赤痢9例(腸管アメーバ症7例、腸管外アメーバ症1例、腸管及び腸管外アメーバ症1例)

感染地域: 宮城県1例、茨城県1例、埼玉県1例、千葉県1例、東京都1例、神奈川県1例、大阪府1例、奈良県1例、国内・国外不明1例

感染経路: 性的接触2例(異性間2例)、経口感染1例、不明6例

ウイルス性肝炎1例 B型__感染経路: 性的接触(異性間)

急性脳炎6例 インフルエンザウイルス1例__年齢群: 4歳

ロタウイルス1例__年齢群: 2歳

病原体不明4例__年齢群: 1歳(3例)、9歳(1例)

クロイツフェルト・ヤコブ病1例

孤発性プリオン病古典型

劇症型溶血性レンサ球菌感染症2例

年齢群: 40代(1例 死亡)、50代(1例)

後天性免疫不全症候群9例(AIDS 5例、無症候3例、その他1例)

感染地域: 国内8例、国内・国外不明1例

感染経路: 性的接触8例(同性間8例)、不明1例

髄膜炎菌性髄膜炎1例 感染地域: 沖縄県

年齢群: 40代

梅毒9例(早期顕症I期2例、早期顕症II期5例、無症候2例)

破傷風1例 年齢群: 60代

風しん1例(検査診断例)

感染地域: 京都府

年齢群: 40代

累積報告数: 4例(検査診断例4例)

麻しん6例〔麻しん(検査診断例2例、臨床診断例3例)、修飾麻しん(検査診断例1例)〕

感染地域: 東京都2例、神奈川県2例、埼玉県1例、タイ1例

年齢群: 0歳(2例)、1歳(1例)、5～9歳(1例)、10～14歳(1例)、25～29歳(1例)

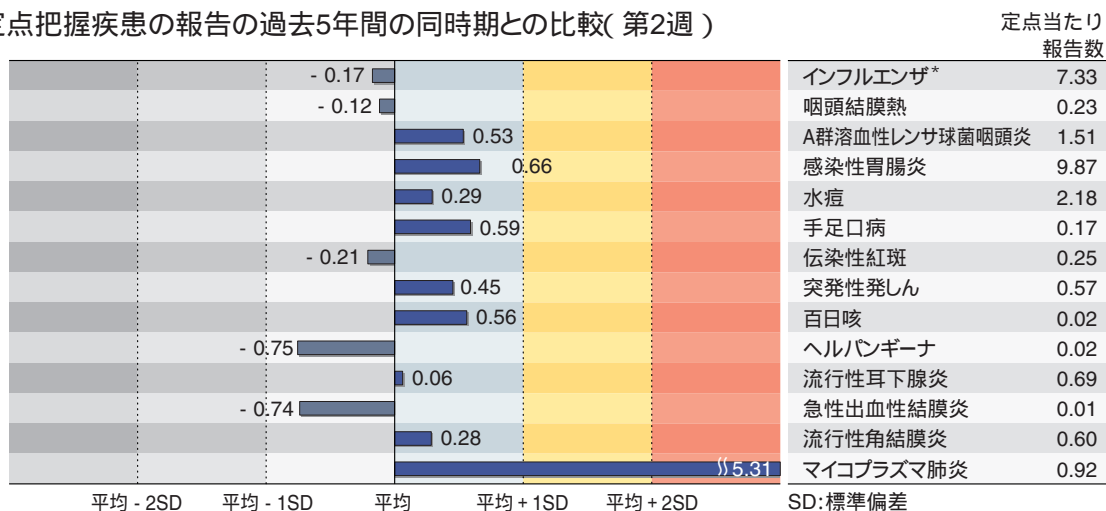
累積報告数: 11例〔麻しん(検査診断例6例、臨床診断例4例)、修飾麻しん(検査診断例1例)〕

(補)2012年第1週までに診断されたものの報告遅れとして、デング熱1例(感染地域: インドネシア)、日本紅斑熱7例(感染地域: 三重県3例、島根県3例、鳥取県1例)、レプトスピラ症1例(感染地域: 東京都__感染原因: ネズミ)、急性脳炎3例(ヘルペスウイルス1例__年齢群: 60代、マイコプラズマ1例__年齢群: 7歳、病原体不明1例__年齢群: 7歳)、劇症型溶血性レンサ球菌感染症3例〔20代(1例)、40代(2例)〕、バンコマイシン耐性腸球菌感染症3例(遺伝子型: *VanC* 1例__菌検出検体: 腹水、遺伝子型: 不明2例__菌検出検体: 腹水1例、喀痰1例)などの報告があった。

定点把握の対象となる5類感染症

全国の指定された医療機関(定点)から報告され、疾患により小児科定点(約3,000カ所)、インフルエンザ(小児科・内科)定点(約5,000カ所)、眼科定点(約600カ所)、基幹定点(約500カ所)に分かれています。また、定点当たり報告数は、報告数/定点医療機関数です。

定点把握疾患の報告の過去5年間の同時期との比較(第2週)



当該週と過去5年間の平均(過去5年間の前週、当該週、後週の合計15週の平均)との差をグラフ上に表現した。(*2009年のパンデミックの影響を受けています。)

インフルエンザ

定点当たり報告数は第42週以降増加が続いている。都道府県別では岐阜県(23.82)、愛知県(22.63)、三重県(21.92)、高知県(19.52)、福井県(16.38)、香川県(15.86)が多い。

小児科定点報告疾患

RSウイルス感染症の報告数は2,166例と第51週以降減少が続いている。年齢別では1歳以下の報告数が全体の約79%を占めている。

咽頭結膜熱の定点当たり報告数は第51週以降減少が続いている。都道府県別では新潟県(1.15)、佐賀県(0.61)、北海道(0.55)が多い。

A群溶血性レンサ球菌咽頭炎の定点当たり報告数は増加した。都道府県別では福井県(4.82)、富山県(4.55)、大分県(3.64)が多い。

感染性胃腸炎の定点当たり報告数は増加した。都道府県別では宮崎県(19.9)、大分県(18.0)、熊本県(17.1)が多い。

水痘の定点当たり報告数は減少した。都道府県別では宮崎県(5.03)、山形県(4.47)、鹿児島県(4.02)が多い。

手足口病の定点当たり報告数は第50週以降減少が続いている。都道府県別では石川県(1.21)、滋賀県(0.75)、岡山県(0.56)、鹿児島県(0.56)が多い。

伝染性紅斑の定点当たり報告数は2週連続で増加した。都道府県別では島根県(1.65)、鳥取県(1.32)、愛媛県(0.78)が多い。

百日咳の定点当たり報告数は増加した。都道府県別では沖縄県(0.21)、栃木県(0.19)、静岡県(0.07)が多い。

ヘルパンギーナの定点当たり報告数は増加した。都道府県別では大分県(0.11)、徳島県(0.09)、沖縄県(0.09)が多い。

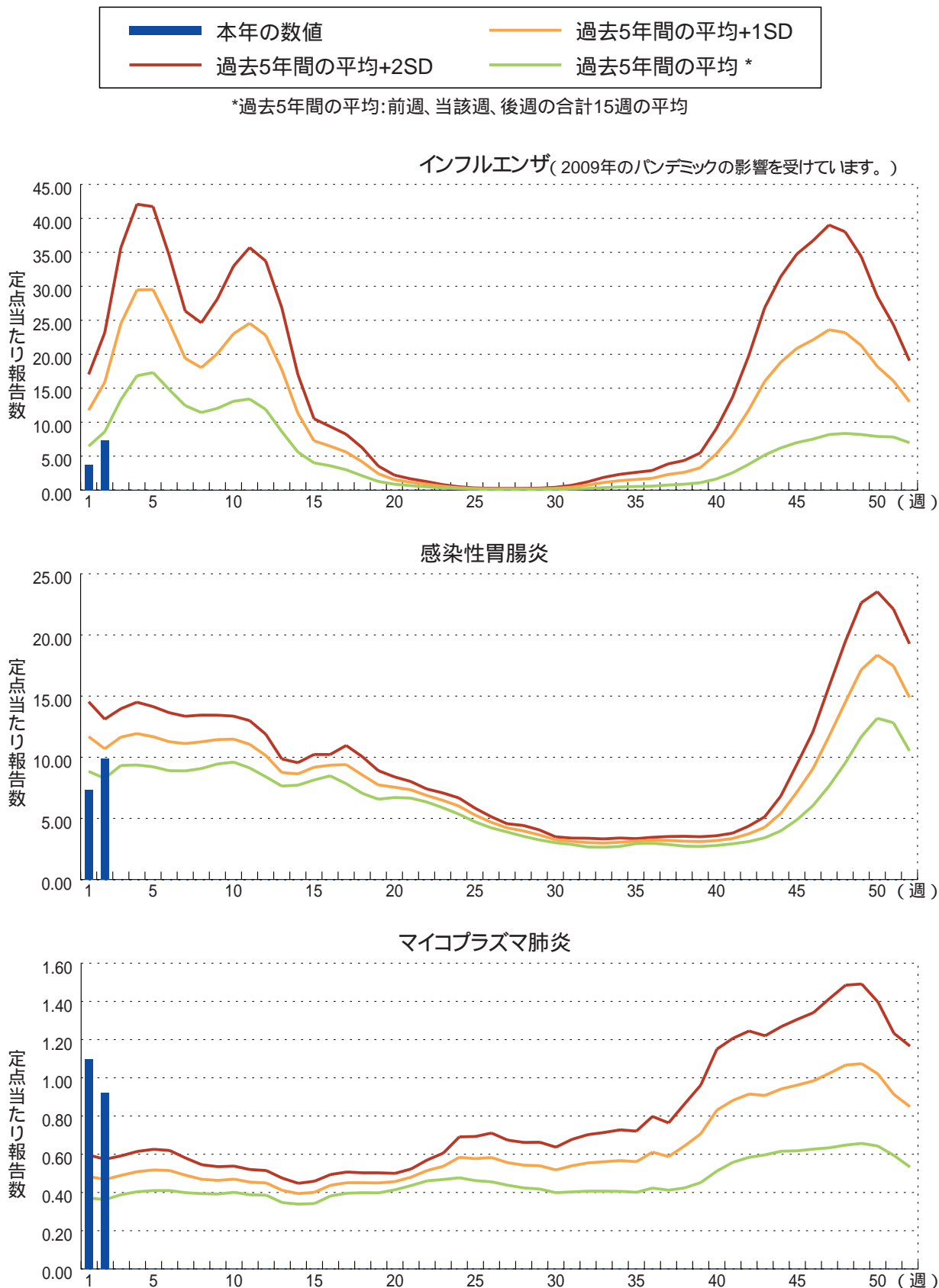
流行性耳下腺炎の定点当たり報告数は減少した。都道府県別では山形県(1.97)、新潟県(1.93)、宮崎県(1.89)が多い。

基幹定点報告疾患

マイコプラズマ肺炎の定点当たり報告数は減少したが、過去5年間の同時期(前週、当該週、後週)と比較してかなり多い。都道府県別では沖縄県(3.71)、福島県(2.29)、青森県(2.17)、栃木県(2.14)が多い。

図. 主要定点把握疾患の過去5年間との週別比較(2012年第2週)

青のバーで示す本年の定点当たり報告数が赤のラインを超えているときには、過去5年間の週と比較してかなり多いことを示す。



12月コメント

性感染症について(1月13日集計分)性感染症定点数 962

(産婦人科・産科・婦人科:464、泌尿器科:401、皮膚科:84、性病科:13)

月別推移

2011年12月の月別定点当たり患者報告数は、性器クラミジア感染症が2.04(男0.98、女1.06)、性器ヘルペスウイルス感染症が0.69(男0.29、女0.40)、尖圭コンジローマが0.41(男0.23、女0.17)、淋菌感染症が0.85(男0.68、女0.17)であった。男性では性器クラミジア感染症、次いで淋菌感染症が多く、女性では性器クラミジア感染症、次いで性器ヘルペスウイルス感染症が多かった(図1)。

前月に比べると、男性では、性器クラミジア感染症で増加、性器ヘルペスウイルス感染症で増加、尖圭コンジローマで微減し、淋菌感染症で横ばいであった。女性では、性器クラミジア感染症で減少、性器ヘルペスウイルス感染症で減少、尖圭コンジローマで横ばい、淋菌感染症で減少した(27～30ページ「グラフ総覧」参照)。過去5年間の同時期と比較すると、女性では性器クラミジア感染症、尖圭コンジローマでやや少なかった(図2)。

図1. 各性感染症が総報告数に占める割合(12月)

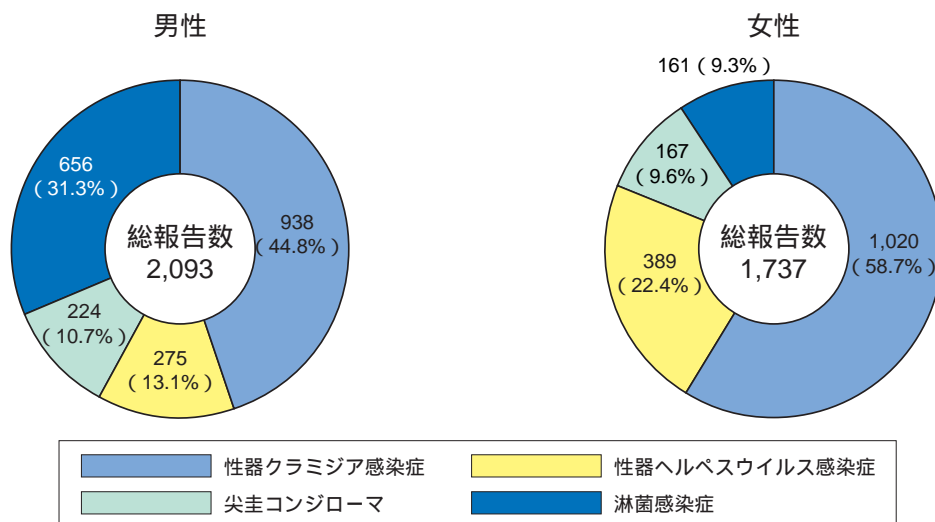
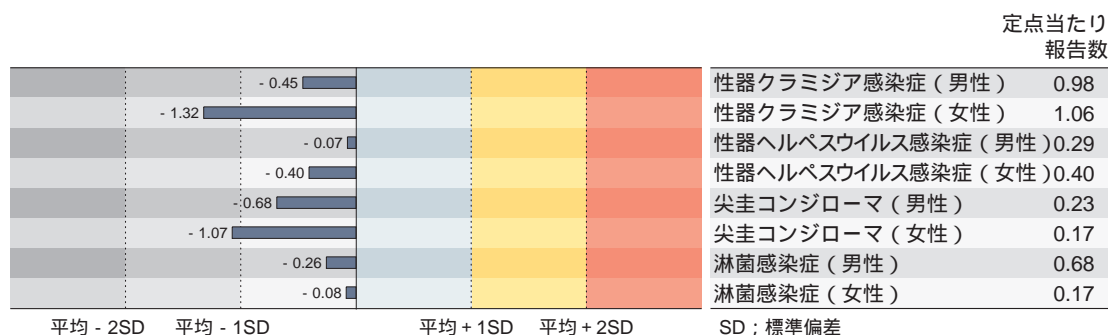


図2. 性感染症の定点当たり報告数の過去5年間の同時期との比較(12月)



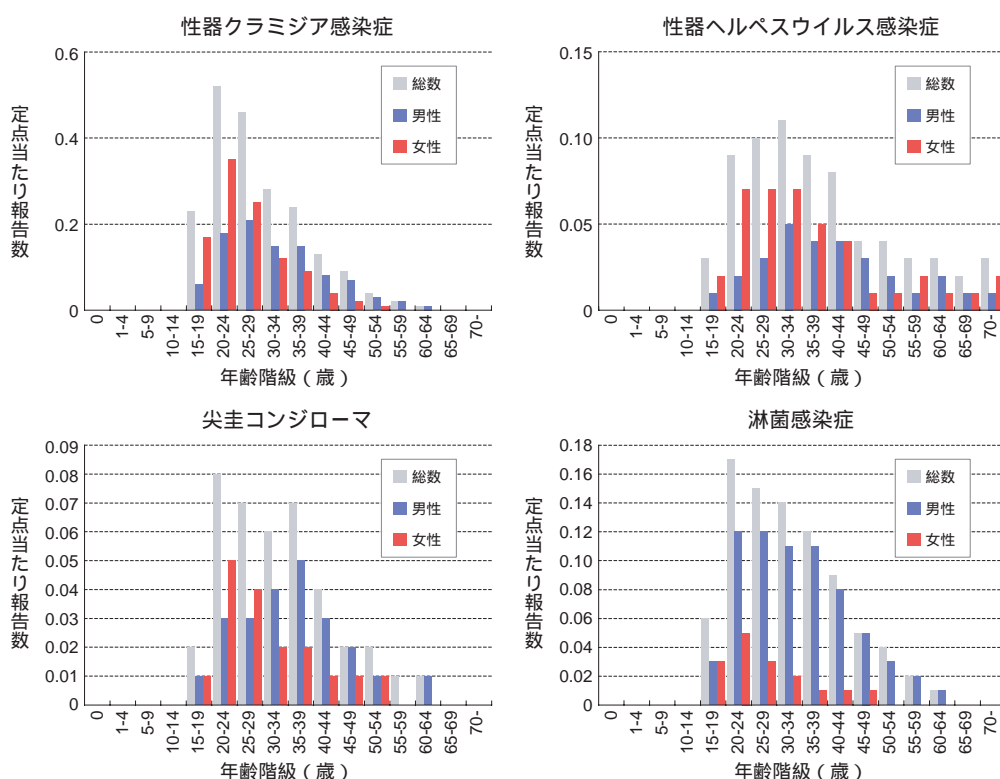
当該月と過去5年間の平均(過去5年間の前月、当該月、後月の合計15月の平均)との差をグラフの上に表現した。

男女別・年齢群別

年齢群別(0歳、1～4歳、5～69歳は5歳毎、および70歳以上)でみた定点当たり報告数のピークは、男性では、性器クラミジア感染症は25～29歳の年齢群、性器ヘルペスウイルス感染症は30～34歳の年齢群、尖圭コンジローマは35～39歳の年齢群、淋菌感染症は20～29歳の2つの年齢群であった。女性では、性器クラミジア感染症は20～24歳の年齢群、性器ヘルペスウイルス感染症は20～34歳の3つの年齢群、尖圭コンジローマは20～24歳の年齢群、淋菌感染症は20～24歳の年齢群であった(図3)。男女ともに4疾患すべてで15～19歳の年齢群の報告があり、また男女ともに性器クラミジア感染症、淋菌感染症で10～14歳の年齢群の報告があった。また、性器クラミジア感染症、尖圭コンジローマ、淋菌感染症の3疾患の報告は、男性では60代以上は僅かであり、女性では50代以上は僅かである。しかし、性器ヘルペスウイルス感染症は男女ともに、50代以降の報告も少なくない。この年齢層は再発例が含まれている可能性が以前から指摘されており、2006年4月の届出基準改正により、抗体のみ陽性のものの除外に加えて「明らかな再発例は除外する」ことが明示された。しかし、年齢群分布においての明らかな変化は見られず、この基準の周知徹底とともに、遵守されているかの検討なども今後必要と考える。

年齢群毎にみた定点当たり報告数の男女の比較では、性器クラミジア感染症では15～29歳の3つの年齢群、性器ヘルペスウイルス感染症では15～39歳、55～59歳、70歳以上の7つの年齢群、尖圭コンジローマでは20～29歳の2つの年齢群という比較的低い年齢層を中心に女性が男性より多く、他の年齢群は同値あるいは男性が多かった。淋菌感染症ではすべての年齢群で同値あるいは男性が女性より多かった。ただし、性感染症定点は泌尿器科系、婦人科系および皮膚科系などの診療科から構成されており、男女の比較については各地域におけるそれらの比率等の影響を受ける可能性がある。

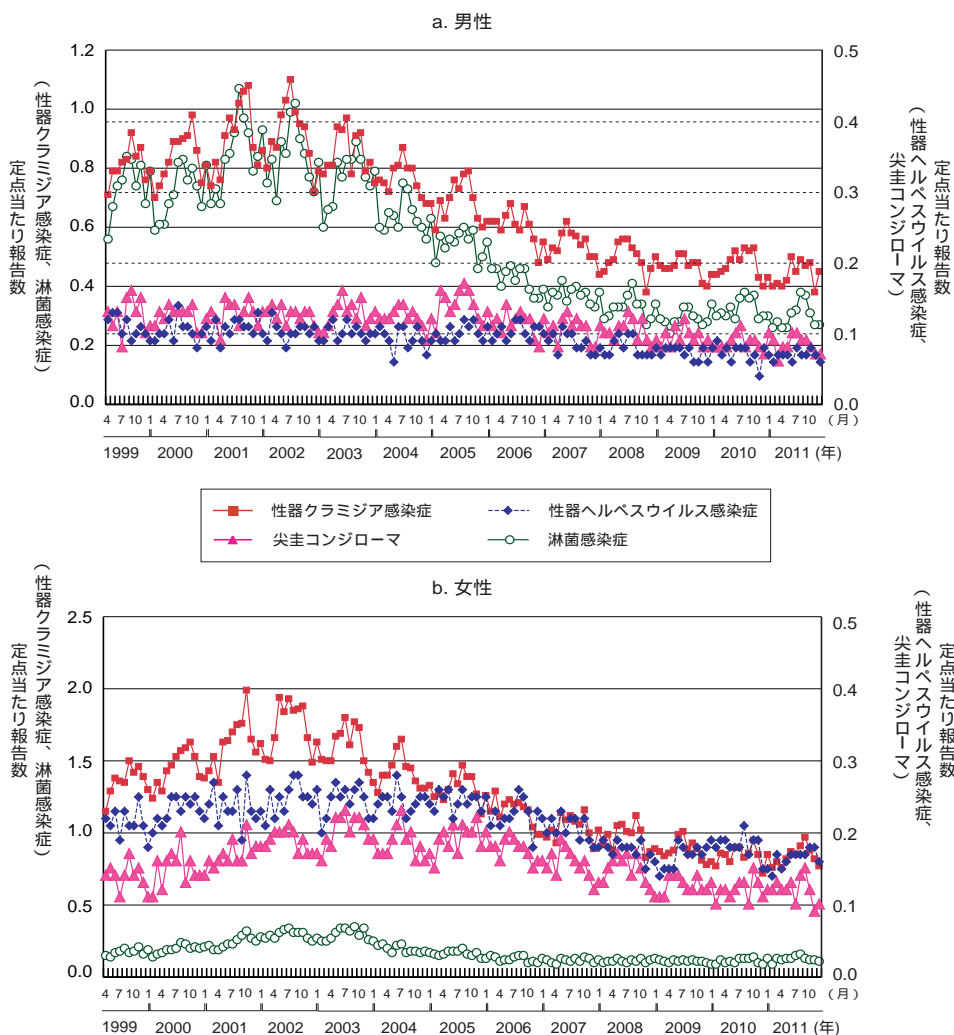
図3. 性感染症の性別・年齢群分布(12月)



若年層での推移

感染症法が施行された1999年4月以降について、若年層(15～29歳)における各疾患の定点当たり報告数を男女別・月別に図4に示した。性器クラミジア感染症は男性では2003年以降減少傾向がみられた後、2009～2010年はほぼ横ばいで推移したが、2011年は再び減少している。女性では2003年以降減少傾向がみられていたが、2011年は横ばいである。性器ヘルペスウイルス感染症は男性では2007年以降微減傾向がみられた後、2010年以降はほぼ横ばいで推移している。女性では2006年以降微減傾向がみられたが、2010年にやや増加した後、2011年は再び減少している。尖圭コンジローマは男女共に2006年以降微減傾向がみられたが、男性では2011年はほぼ横ばいで、女性では2010年以降はほぼ横ばいで推移している。淋菌感染症は男性では2003年以降減少傾向がみられ、2010年に増加傾向がみられたが、2011年は再び減少している。女性では2004年以降微減傾向がみられた後2007年以降は横ばいで推移していたが、2011年は微増している。前月との比較では、男性では性器クラミジア感染症で増加、性器ヘルペスウイルス感染症で減少、尖圭コンジローマで同値、淋菌感染症で同値であった。女性では性器クラミジア感染症で減少、性器ヘルペスウイルス感染症で減少、尖圭コンジローマで増加、淋菌感染症で減少であった。

図4. 若年層における性感染症の年別・月別推移
(15～29歳、1999年4月～2011年12月)



薬剤耐性菌感染症について(1月13日集計分)

2011年12月の基幹定点総数: 463

定点当たり報告数

メチシリン耐性黄色ブドウ球菌(MRSA)感染症

4.00(前月: 4.15、前年同月: 3.80)

定点当たり報告数は、例年年間を通じてほぼ一定である。12月は前月より減少し、過去10年間の同月との比較では中位に属した。

ペニシリン耐性肺炎球菌(PRSP)感染症

0.88(前月: 0.89、前年同月: 1.19)

定点当たり報告数は、例年春から初夏にかけて(4～6月)と冬(11、12月)に多く、夏(7～9月)に少なく推移している。12月は前月と比べて横ばいで、過去10年間の同月との比較では最も少なかった。

薬剤耐性緑膿菌(MDRP)感染症

0.07(前月: 0.07、前年同月: 0.10)

定点当たり報告数は、例年後半が前半に比して多い傾向がある。12月は前月より増加し、過去10年間の同月との比較では下位に属した。

薬剤耐性アシネトバクター(MDRA)感染症

0.00(前月: 0.01、前年同月: -)

報告数は2例であった。本年2月の報告開始から間もないため、傾向の分析や過去との比較はできない。

年齢階級別

MRSA感染症...高齢者に多く、70歳以上が全体の67%を占めている(図1)。

PRSP感染症...小児と高齢者に多い。5歳未満が全体の58%を占める一方、70歳以上が全体の22%を占めている(図2)。

MDRP感染症...高齢者に多く、70歳以上が全体の79%を占めている(図3)。

MDRA感染症...60代で1例、70歳以上で1例報告されている(図4)。

性別(女性を1として算出した男女比)

MRSA感染症...男:女 = 1.7:1

PRSP感染症...男:女 = 1.3:1

MDRP感染症...男:女 = 2.1:1

MDRA感染症...男性で2例報告されている。

都道府県別

MRSA感染症...定点当たり報告数は沖縄県(9.00)、新潟県(8.54)、高知県(7.71)が多い。

PRSP感染症...定点当たり報告数は千葉県(3.11)、福島県(2.71)、福井県(2.67)が多い。

MDRP感染症...報告総数が34例にとどまるため、都道府県別定点当たり報告数の評価は困難である。

MDRA感染症...報告総数が2例のみであるため、都道府県別定点当たり報告数の評価は困難である。

薬剤耐性菌感染症について(12月)

図1. メチシリン耐性黄色ブドウ球菌感染症

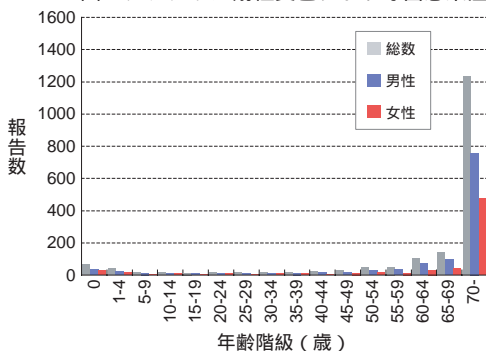


図2. ペニシリン耐性肺炎球菌感染症

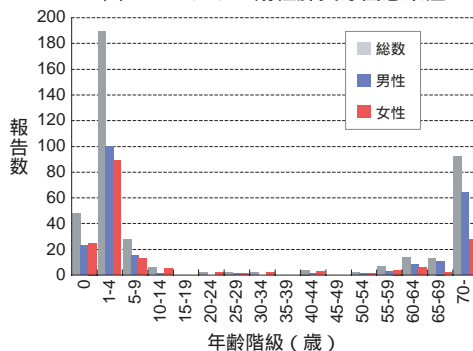


図3. 薬剤耐性緑膿菌感染症

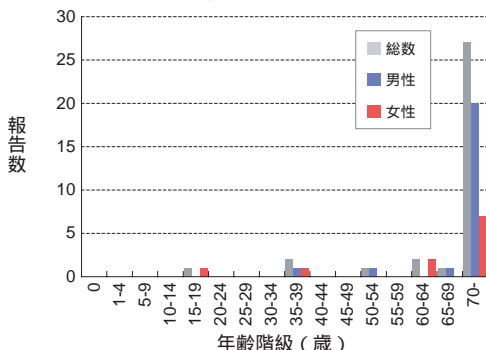
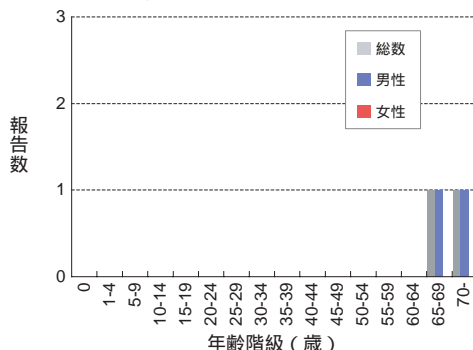


図4. 薬剤耐性アシネトバクター感染症





注目すべき感染症

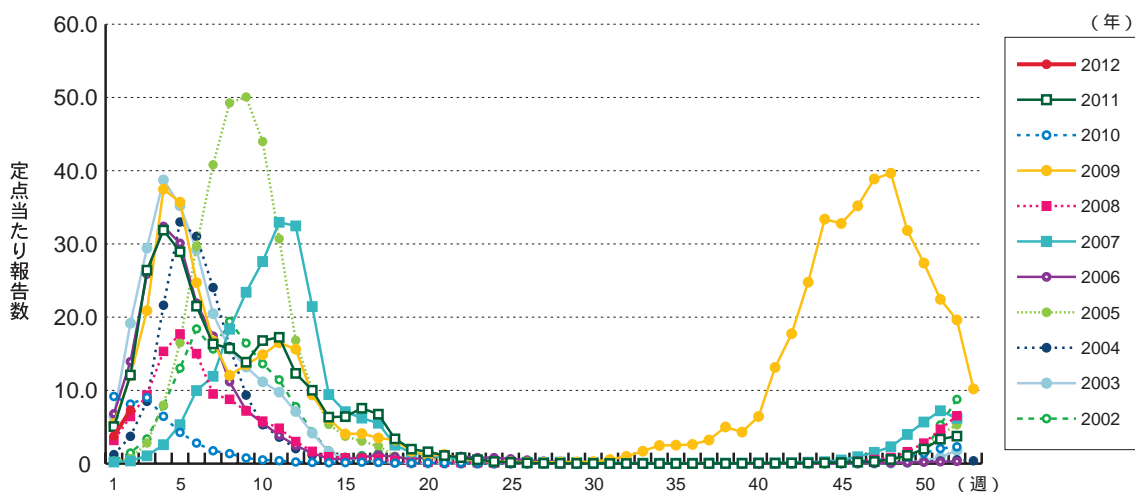
インフルエンザ

インフルエンザ(Influenza)は、インフルエンザウイルスを病原体とする急性の呼吸器感染症で、毎年世界中で流行がみられている。典型的な発症例では1～4日間の潜伏期間を経て、突然に発熱(38 以上の高熱) 頭痛、全身倦怠感、筋肉痛・関節痛などが出現し、鼻水・咳などの呼吸器症状がこれに続く。通常は1週間前後の経過で軽快するが、いわゆる「かぜ」と比べて全身症状が強いのが特徴である。

インフルエンザの主な感染経路はくしゃみ、咳、会話等で口から発する飛沫による飛沫感染であり、他に接触感染もあるといわれている(CDCホームページ: <http://www.cdc.gov/flu/about/disease/spread.htm>)。感染対策としては、飛沫感染対策としての咳エチケット、接触感染対策としての手洗い等の手指衛生の徹底が重要であると考えられるが、たとえインフルエンザウイルスに感染しても、全く無症状の不顕性感染例や臨床的にはインフルエンザとは診断し難い軽症例が存在する。従って、特にヒト-ヒト間の距離が短く、濃厚な接触機会の多い学校、幼稚園、保育園等の小児の集団生活施設においてインフルエンザの集団発生をコントロールすることは困難であると思われる。

感染症発生動向調査では、全国約5,000カ所(小児科定点約3,000、内科定点約2,000)のインフルエンザ定点からの報告に基づいてインフルエンザの発生動向を分析している。インフルエンザの定点当たり報告数は、2011年第42週以降増加が続いており、2012年第2週の定点当たり報告数は7.33(報告数36,056)となり、前週の報告数(定点当たり報告数3.76)の2倍近い値となった(図1)。都道府県別では岐阜県(23.82)、愛知県(22.63)、三重県(21.92)、高知県(19.52)

図1. インフルエンザの年別・週別発生状況(2002～2012年第2週)



福井県(16.38)、香川県(15.86)、愛媛県(15.00)、岡山県(13.71)の順となっている。全ての都道府県で前週の定点当たり報告数より増加がみられた(図2)。

定点医療機関からの報告数をもとに、定点以外を含む全国の医療機関を1週間に受診したインフルエンザ患者数を推計すると、2012年第2週は40万人(95%信頼区間: 37 ~ 44万人) 暫定値)となり、前週(23万人)より大幅に増加した(図3)。年齢群別では5 ~ 9歳約8万人(19.5%)

図2. インフルエンザの都道府県別定点当たり報告数の推移(2011年第52週 ~ 2012年第2週)

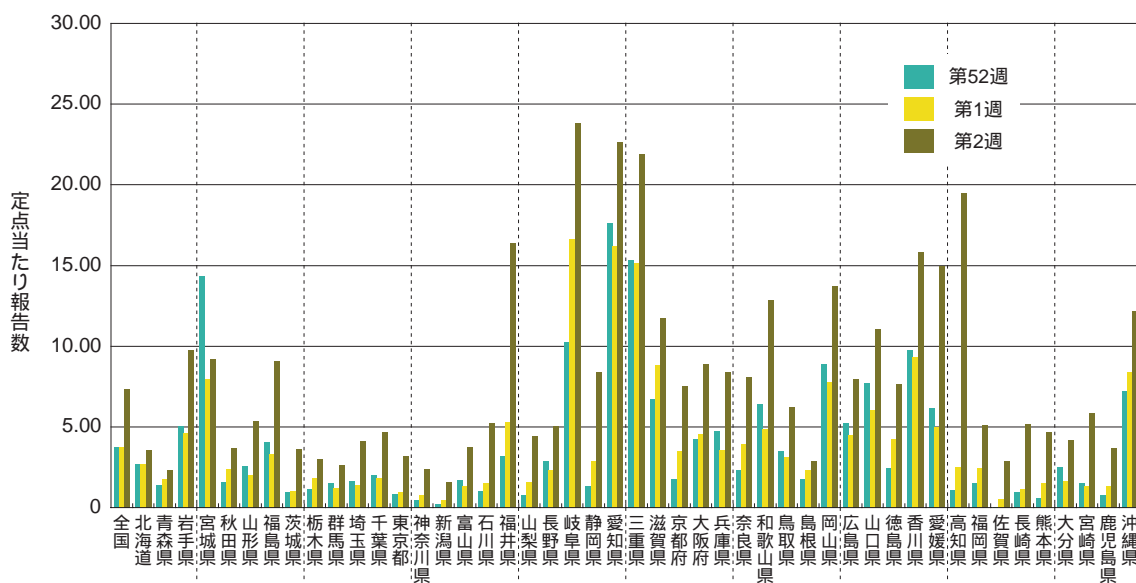
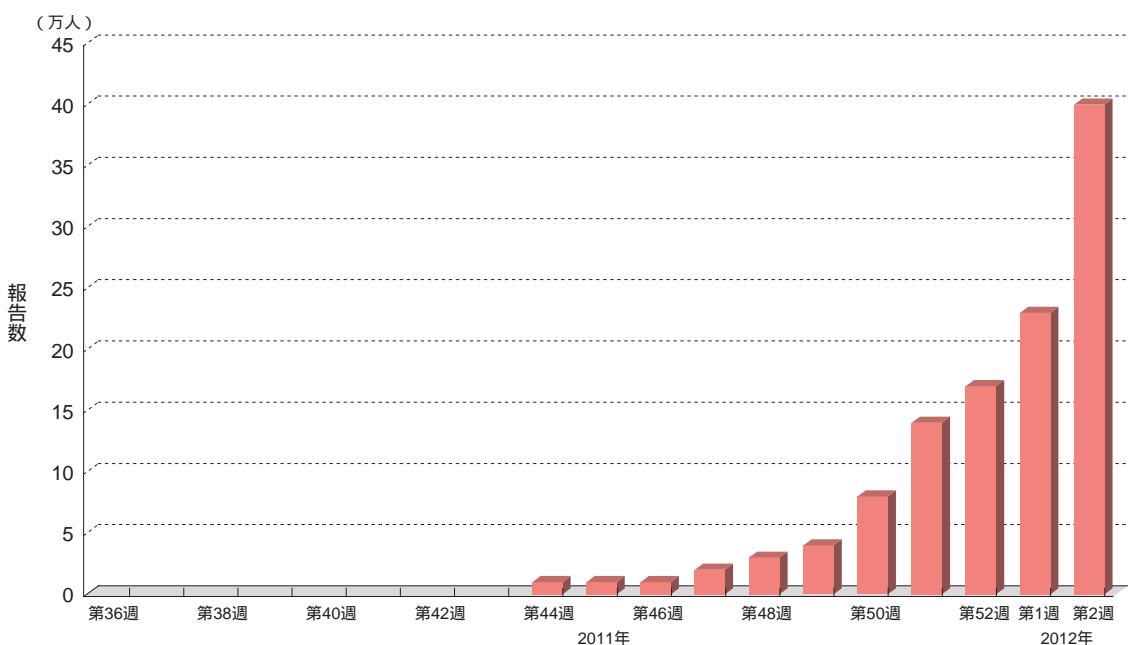
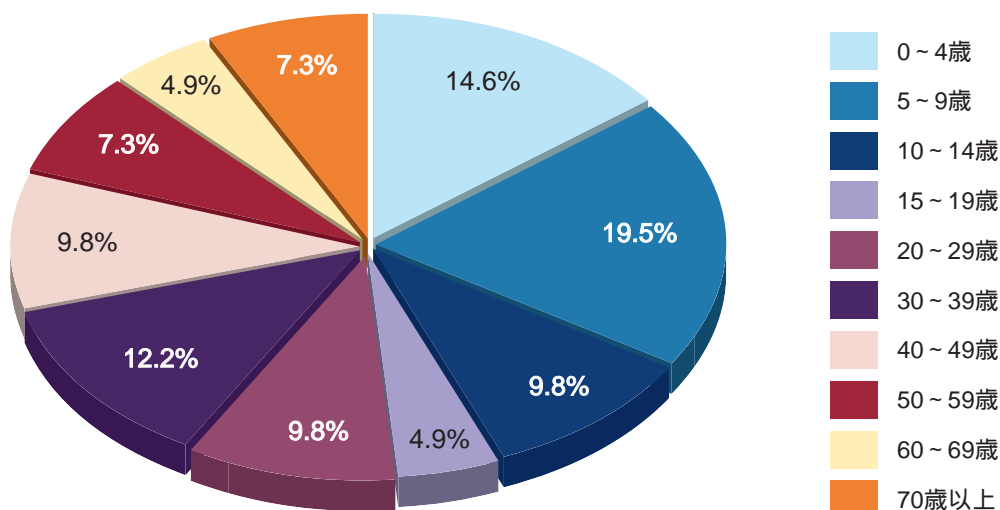


図3. インフルエンザ推計受診者数(暫定値)週別推移(2011年第36週 ~ 2012年第2週)



0～4歳約6万人(14.6%)、30代約5万人(12.2%)、10～14歳、20代、40代がそれぞれ約4万人(9.8%)の順であり、特に5～9歳が前週(約2万人)より大きく増加した(図4)。この増加は学校、幼稚園等の大半の小児の集団生活施設の冬期休暇が終了して再開したことも影響していると思われる。2011年第36週以降これまでの累積の推計受診患者数は114万人(95%信頼区間:109～119万人)〔暫定値〕であった。

図4. インフルエンザ推計受診患者数(暫定値)の年齢群別割合(2012年第2週)



2011年第36週～2012年第2週に国内では717検体のインフルエンザウイルスの検出が報告されており、AH1pdm09が4件(0.6%)、AH3亜型(A香港型)649件(90.5%)、B型64件(8.9%)とAH3亜型が大半を占めている状態が続いている。

国内の多くの学校、幼稚園等での冬期休暇終了後、中部、中国、四国地方を中心にインフルエンザの報告数は急増してきており、インフルエンザの流行は本格化しつつあると考えられる。今後ともインフルエンザの発生動向には注意が必要である。



病原体情報

* グラフはIASRホームページ(<http://idsc.nih.go.jp/iasr/index-j.html>)からの引用です。

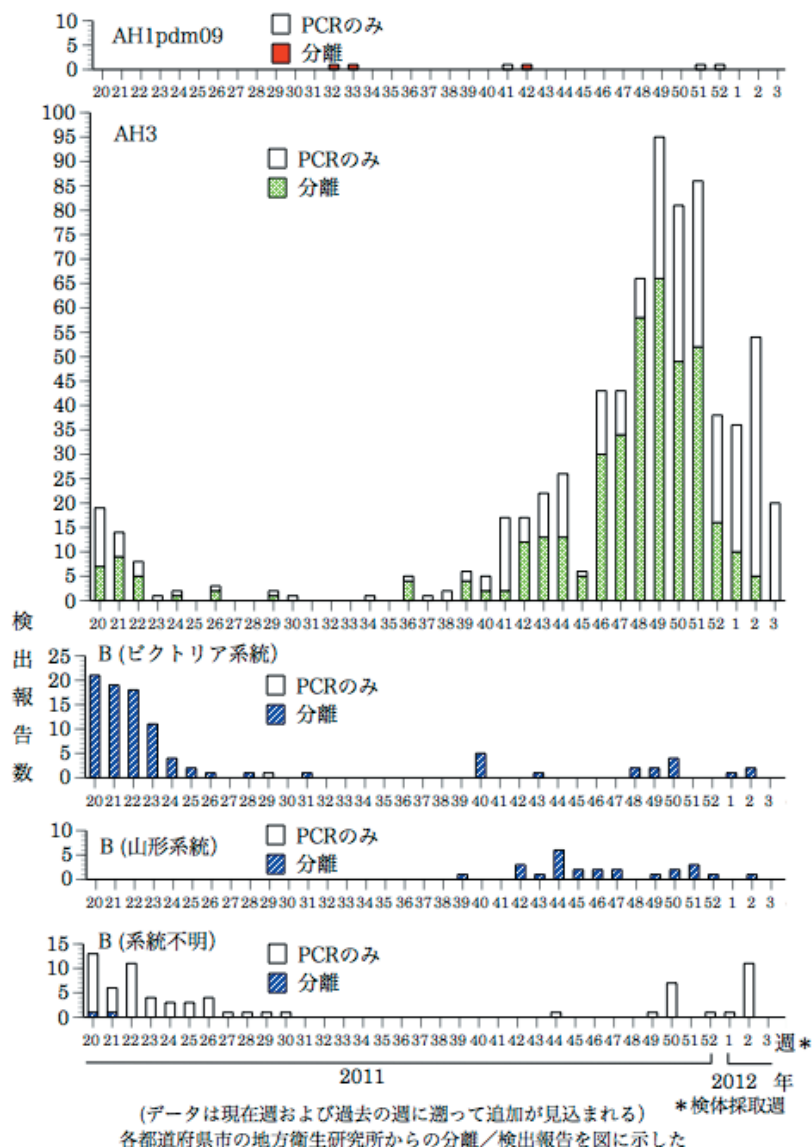
国立感染症研究所・感染症情報センターには各都道府県市の地方衛生研究所(地研)から「病原体個票」と「集団発生病原体票」が報告されています。これには感染症発生動向調査の定点およびその他の医療機関、保健所等で採取された検体から検出された病原体の情報が含まれています。週別の報告数は、病原体が分離・検出された検体の採取日による週ごとの報告数です。地域別の報告数は、その地域に所在する地研からの総報告数を都道府県別に示しています。

(2012年1月19日現在報告分)

インフルエンザウイルス 2011/12シーズン

2011/12シーズン最初の2011年第36週～2012年第3週までAH3亜型の検出が続いている。B型山形系統株は第39週、第42～47週、第49～52週、第2週に、B型ビクトリア系統株は第40週、第43、48～50週、第1～2週に、AH1pdm09は第41～42、51～52週に少数報告されている。

週別インフルエンザウイルス分離・検出報告数、2011年第20週～2012年第3週
(病原微生物検出情報: 2012年1月19日現在報告数)



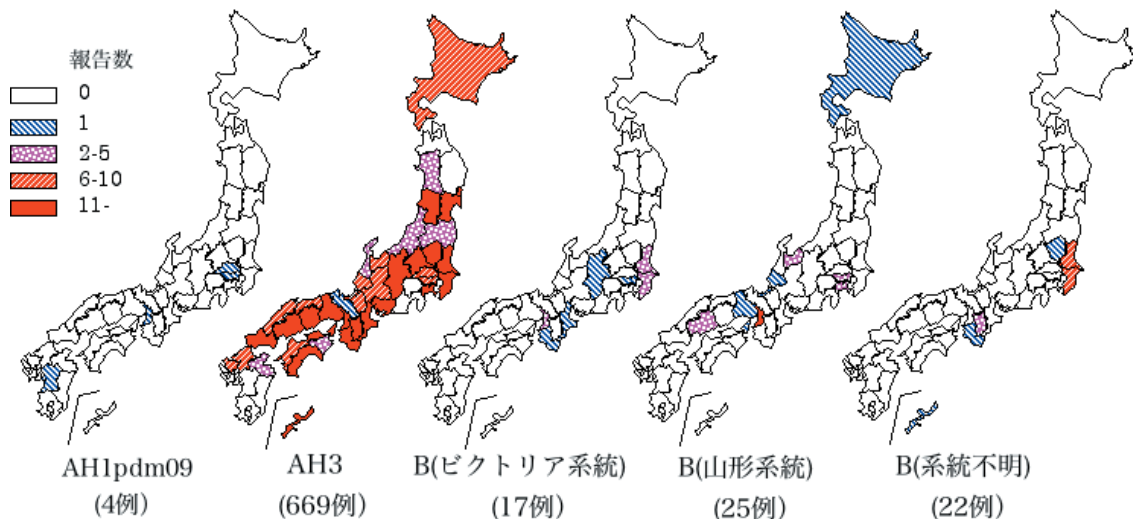
(データは現在週および過去の週に遡って追加が見込まれる) * 検体採取週
各都道府県市の地方衛生研究所からの分離/検出報告を図に示した



Infectious Agents Surveillance Report

2011年第36週～2012年第3週の累積では、AH1pdm09が4都府県から4件、AH3亜型が39都道府県から669件、B型は山形系統株が8都道府県から25件、ビクトリア系統株が7都府県から17件、系統不明株が6県から22件報告されている。

都道府県別インフルエンザウイルス分離・検出報告状況、2011年第36週～2012年第3週
(病原微生物検出情報：2012年1月19日現在報告数)



各都道府県市の地方衛生研究所からの分離/検出報告を図に示した

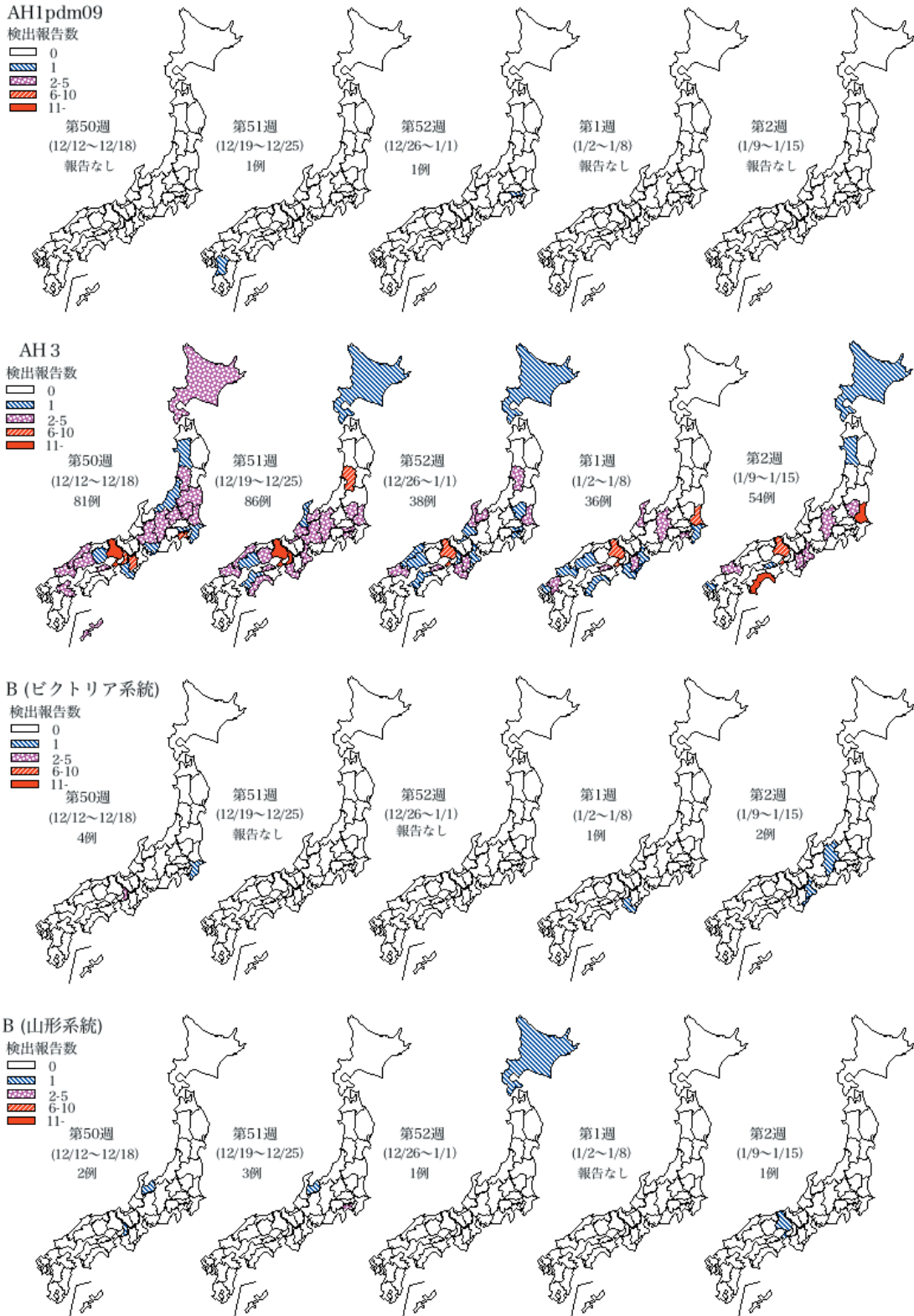


直近の2011年第50週～2012年第2週の5週間ではAH1pdm09が2件(東京都と熊本県から各1件) AH3亜型が33都道府県から295件(兵庫県50件、茨城県28件、大阪府19件、山形県、奈良県、高知県各16件、長野県15件、神奈川県13件、栃木県12件、山口県、香川県各11件、和歌山県9件、三重県8件、北海道、富山県、島根県各7件、岐阜県6件、石川県、広島県各5件、群馬県、東京都、岡山県各4件、福井県、福岡県各3件、秋田県、福島県、千葉県、愛媛県、佐賀県、大分県、沖縄県各2件など) B型はビクトリア系統株が5府県から7件(大阪府3件など) 山形系統株が5道府県から7件(神奈川県、富山県各2件など) 系統不明株が4県から20件(茨城県10件、千葉県7件、奈良県2件など)報告されている。

このうち、輸入例からの分離が1件(第2週グアムB型山形系統株)報告されている。

インフルエンザウイルス分離・検出速報は <http://idsc.nih.go.jp/iasr/influ.html> を参照ください。

週別都道府県別インフルエンザウイルス分離・検出報告状況、2011年第50週～2012年第2週
 (病原微生物検出情報: 2012年1月19日現在報告数)

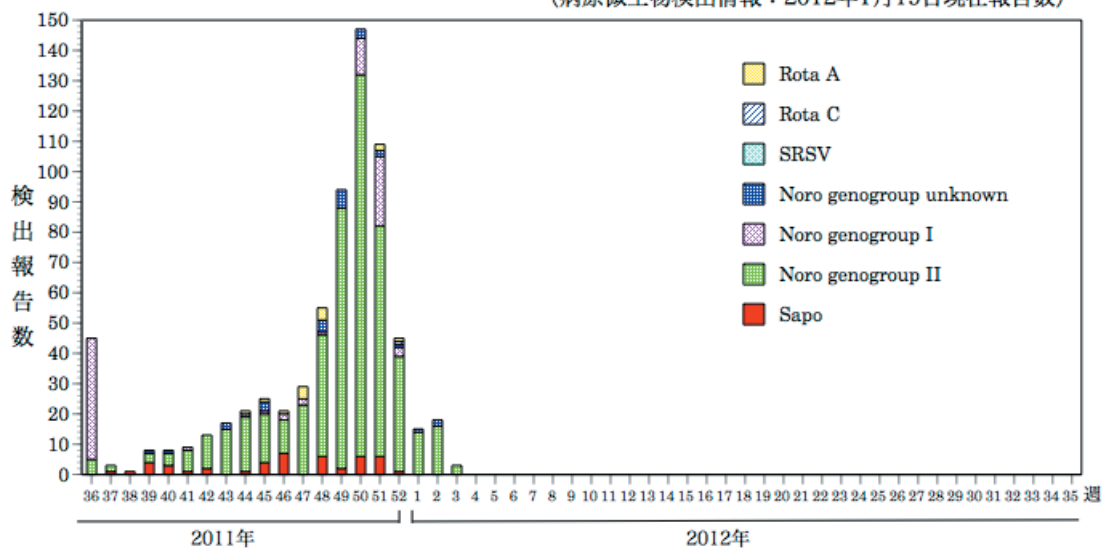


* 各都道府県市の地方衛生研究所からの分離/検出報告を検体採取週別に図に示した

感染性胃腸炎関連ウイルス 2011/12シーズン

2011/12シーズン最初の2011年第36週に大阪府で幼稚園での集団発生例からノロウイルス genogroup (G) I/4が検出されている。第39週以降、散発例・集団発生例からノロウイルスGIIの報告が徐々に増加していたが、第48～50週に大きく増加している。

週別ノロウイルス、サポウイルス、ロタウイルス検出報告数、2011/12シーズン
(病原微生物検出情報：2012年1月19日現在報告数)

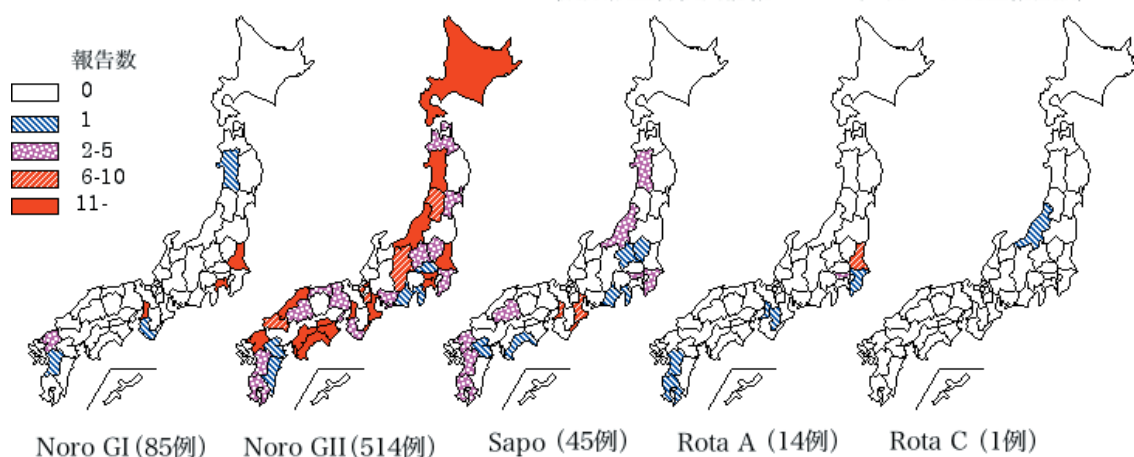


* 各都道府県市の地方衛生研究所からの検出報告を図に示した



2011年第36週～2012年第3週にノロウイルスGIが7府県から85件(うち、GI/4 36件、GI/3 2件、GI/1、GI/14各1件、GI/NT 45件)、ノロウイルスGIIが34都道府県から514件(うち、GII/4 43件、GII/2 25件、GII/13 9件、GII/3、GII/6、GII/12各7件、GII/NT 416件)、サポウイルスが15都府県から45件(うち、GI 24件、GII 3件)報告されている。また、A群ロタウイルスが7都府県から14件報告されており、このうち第47週に茨城県で発生した施設内集団発生事例の成人から検出された3件は遺伝子型G2であった。この他にC群ロタウイルスが新潟県から第52週に1件報告されている。

都道府県別ノロウイルス、サポウイルス、ロタウイルス検出報告状況、2011/12シーズン
(病原微生物検出情報：2012年1月19日現在報告数)



*各都道府県市の地方衛生研究所からの検出報告を図に示した

IASR

Infectious Agents Surveillance Report

ノロウイルス検出速報は <http://idsc.nih.gov.jp/iasr/noro.html> を参照ください。



海外感染症情報

*WHOのEPR(Epidemic and Pandemic Alert and Response)による、感染症アウトブレイクニュース等を掲載しています。

鳥インフルエンザ - カンボジアにおける状況

2012年1月16日

カンボジア保健省は、鳥インフルエンザウイルスA(H5N1)のヒト感染確定症例を発表した。

症例はバンテアイ・ミエンチエイ州(Banteay Meanchey Province)の2歳の男児である。男児は2012年1月3日に発症し、1月9日に入院した。タミフルが投与され、人工呼吸器管理下にある。

男児は自分の村で患鳥との接触があったと報告されている。男児はカンボジアでH5N1ウイルスに感染した19例目であり、これまでに、そのうち16例が合併症により死亡している。

国及び地方の早期対応チーム(Rapid Response Teams : RRT)はアウトブレイク調査を実施しており、国の指針にしたがって対応している。症例と接触した病院職員にはオセルタミビルが提供されている。今のところ、接触者からA(H5N1)陽性例は見られない。

2012年1月18日 - 更新

カンボジア保健省は、2012年1月16日のDisease Outbreak News(DON)で報告された鳥インフルエンザウイルスA(H5N1)のヒト感染症例が、1月18日に死亡したことを発表した。

この男児はカンボジアでH5N1ウイルスに感染した19例目であり、これまでに、そのうち17例が合併症により死亡している。

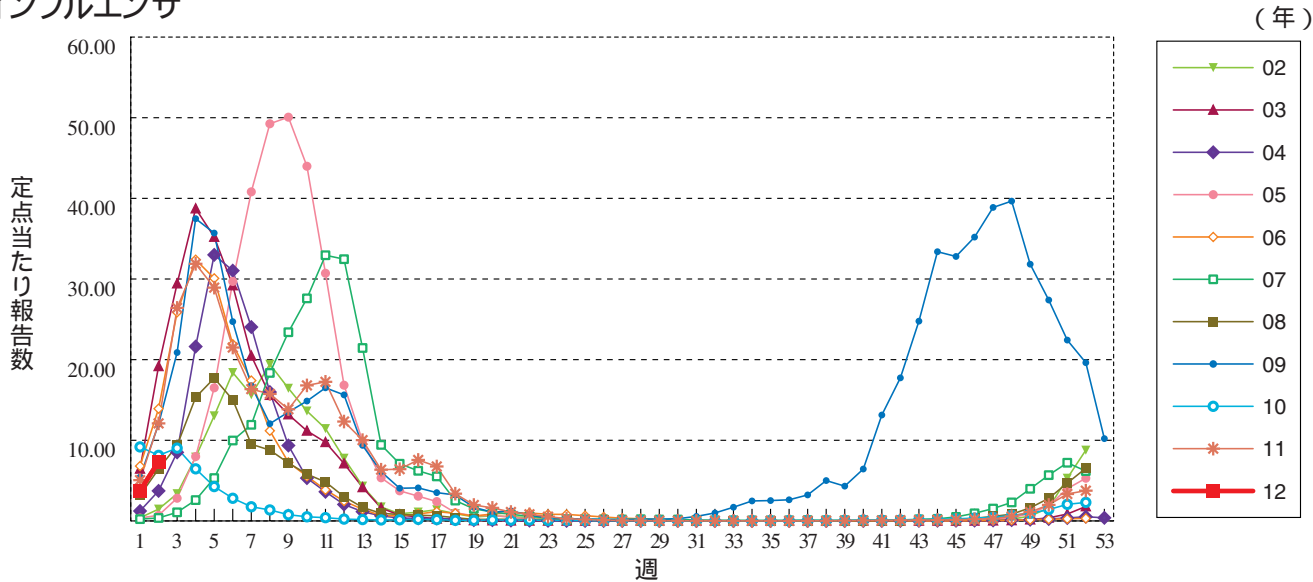


感染症の話

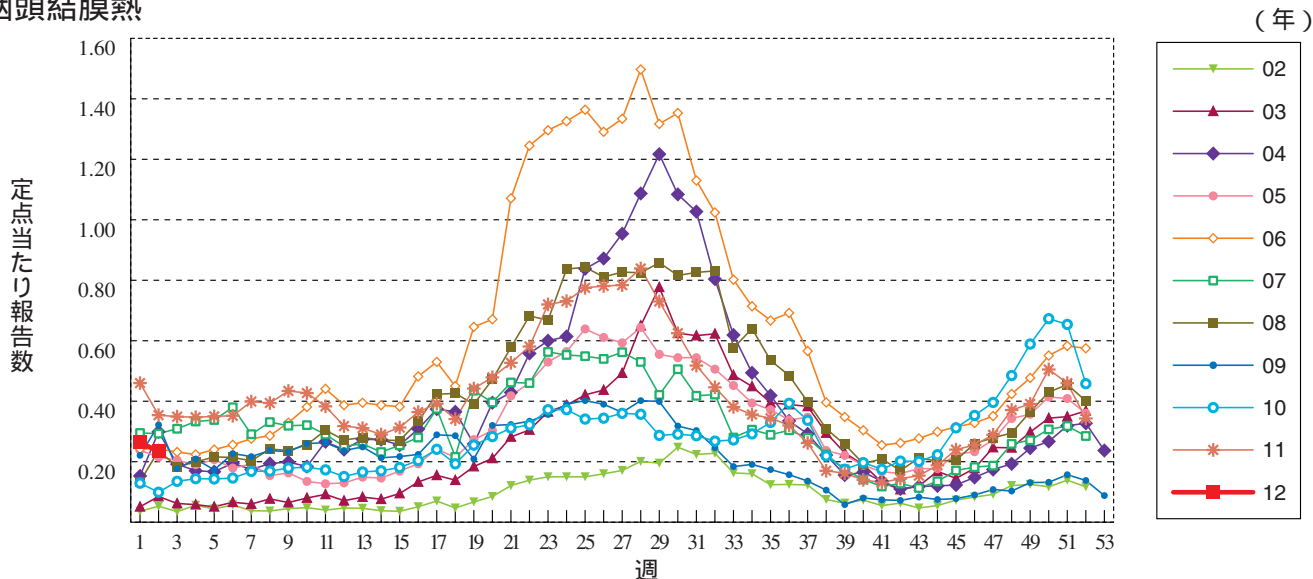
今週はお休みさせていただきます。
「感染症の話」過去の掲載分については
<http://idsc.nih.go.jp/idwr/kansen/index.html>
でご覧いただけます。

グラフ総覧(2週)

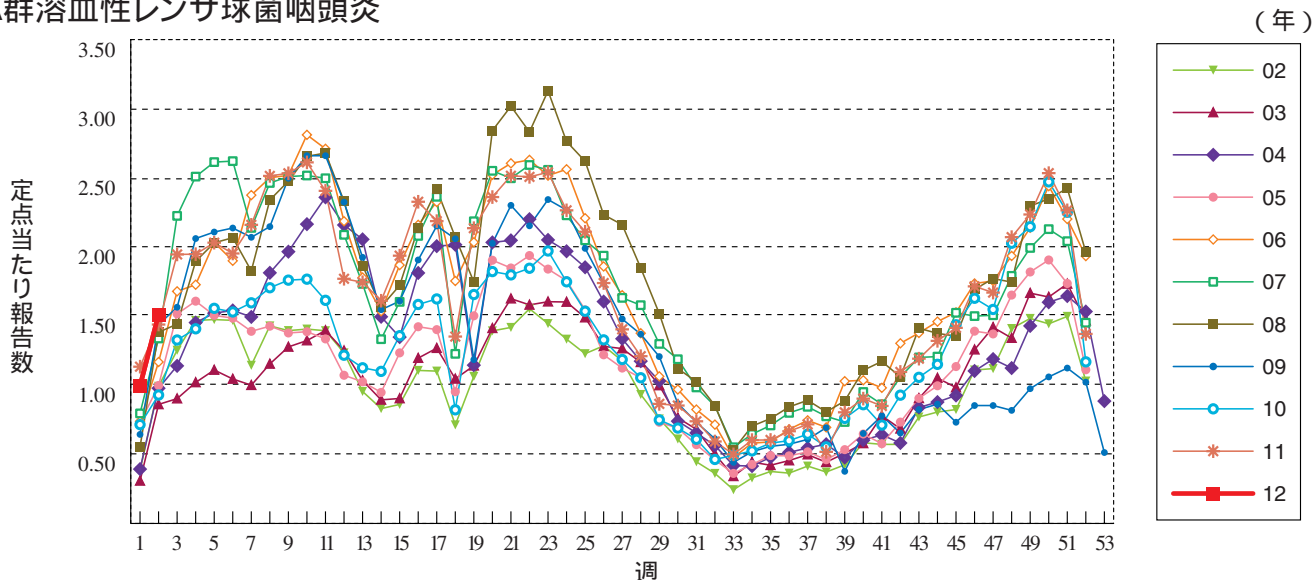
インフルエンザ



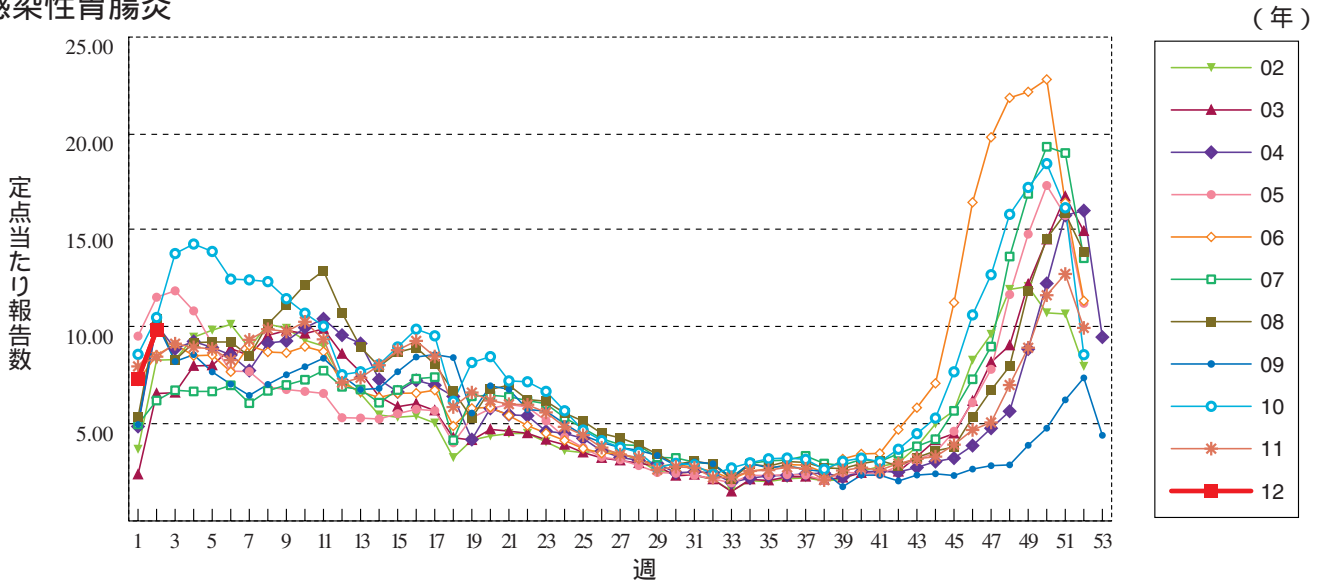
咽頭結膜熱



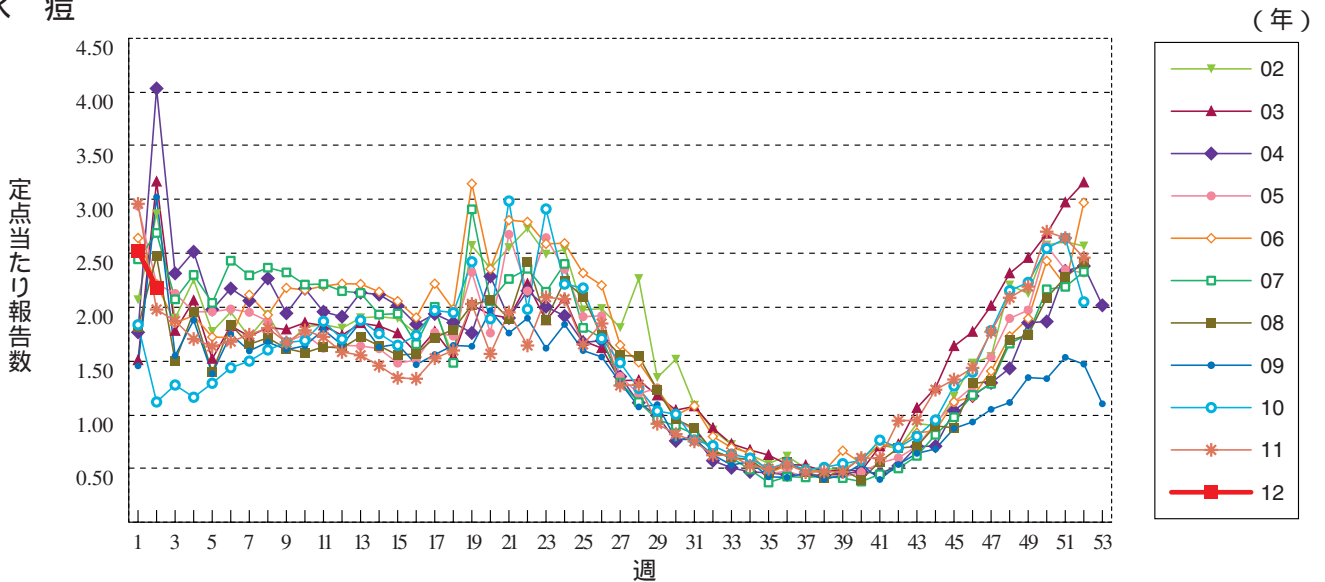
A群溶血性レンサ球菌咽頭炎



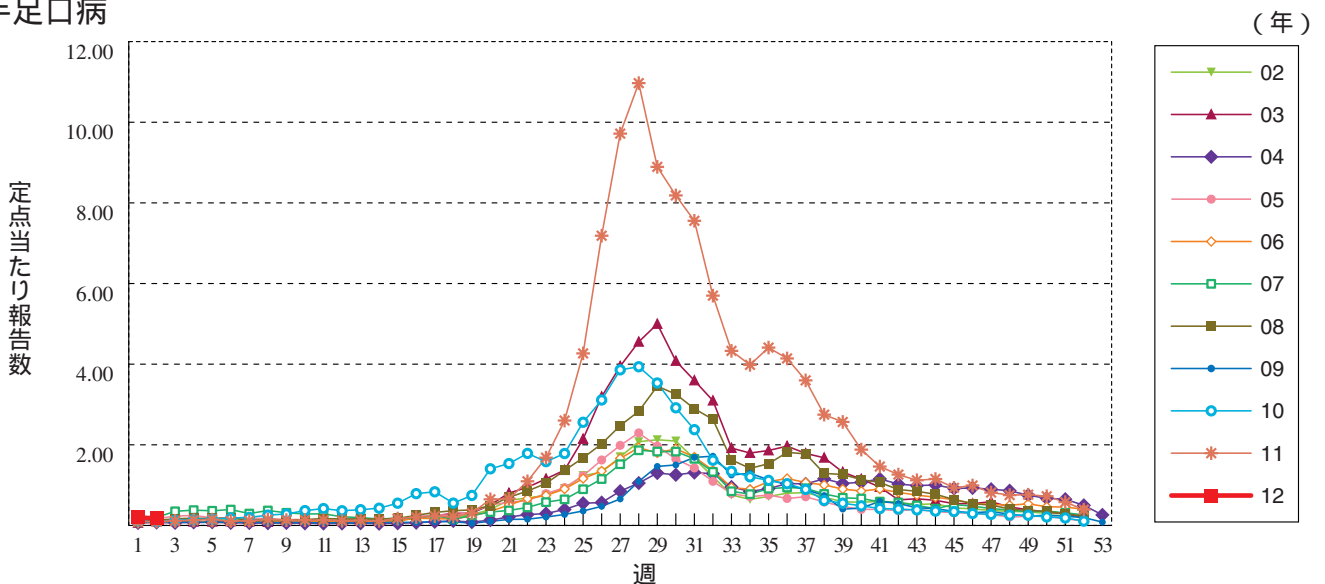
感染性胃腸炎



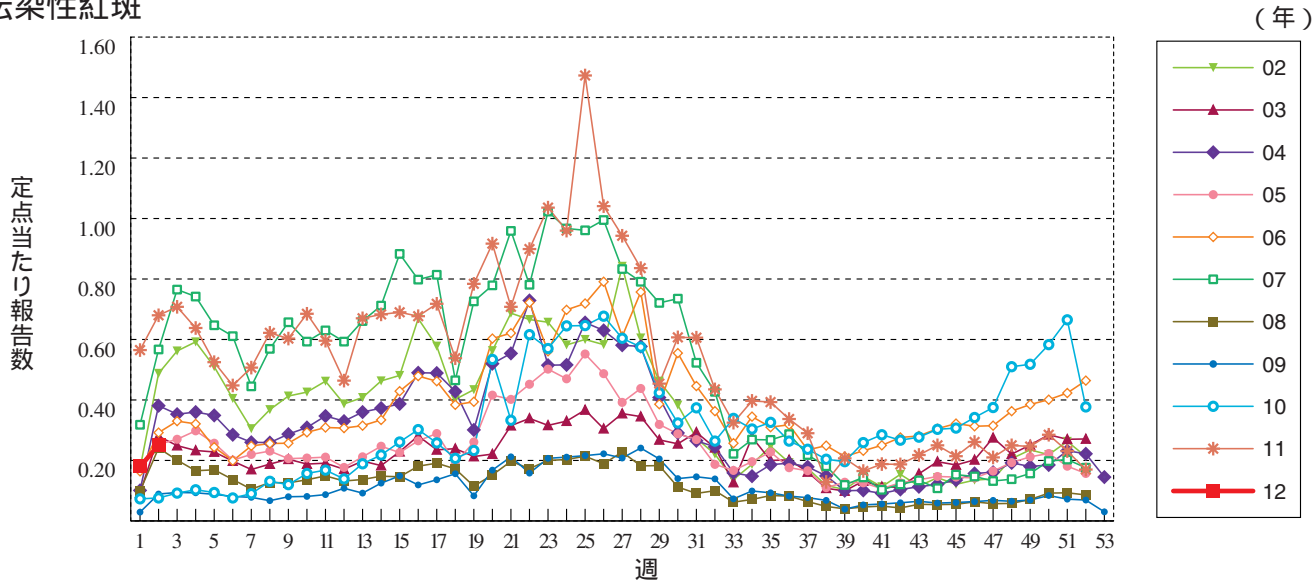
水痘



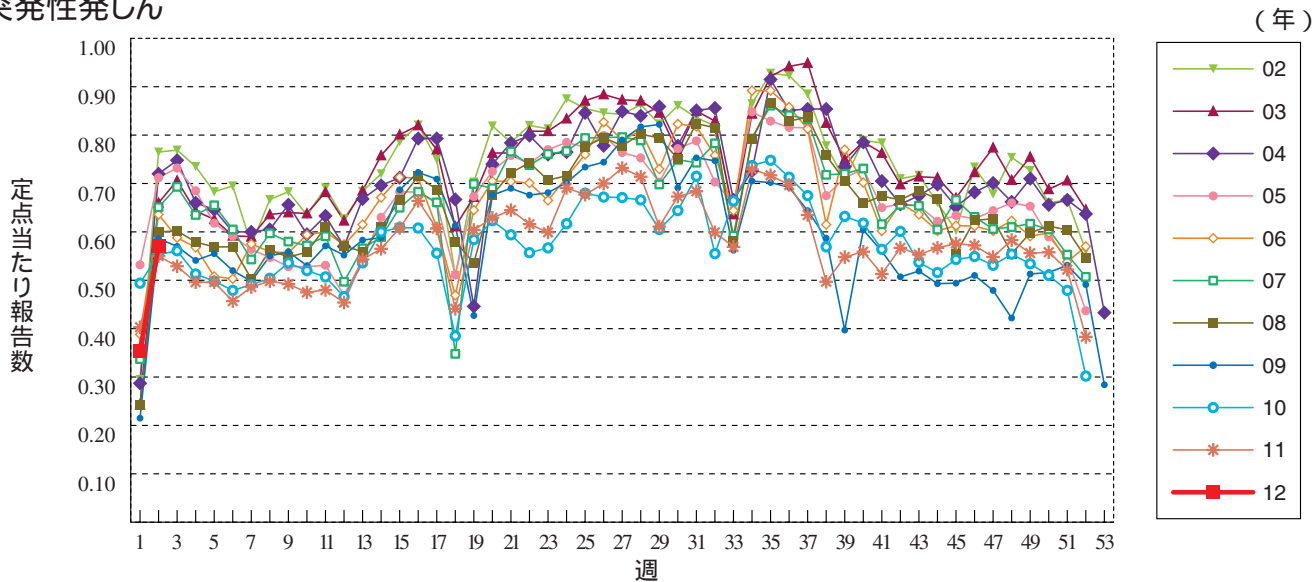
手足口病



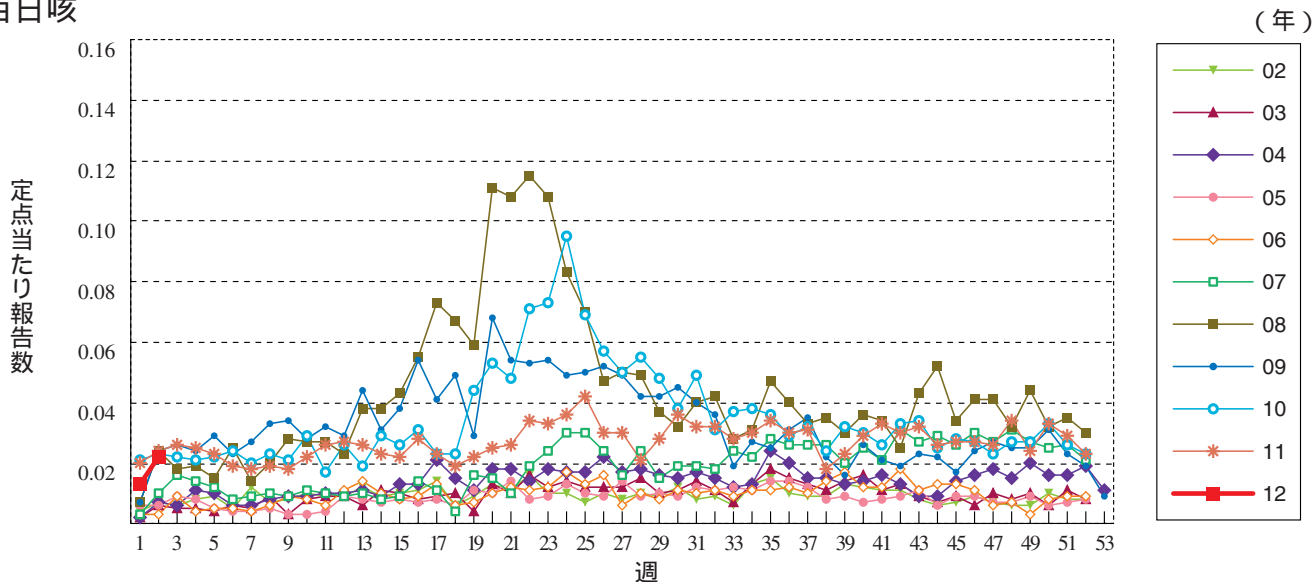
伝染性紅斑



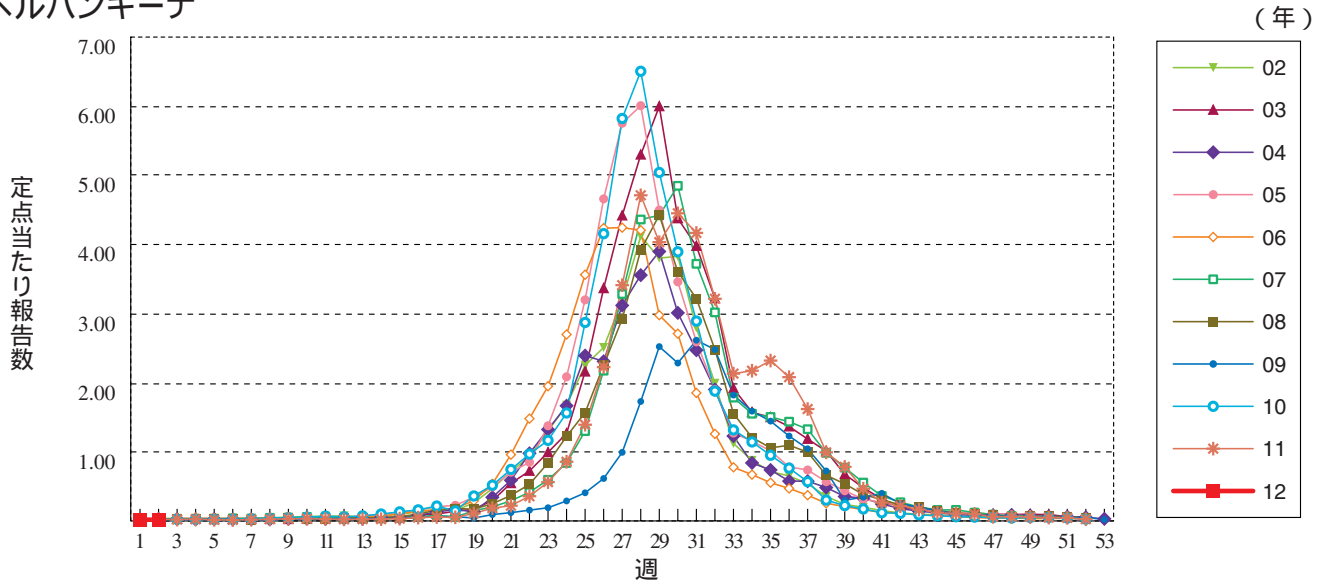
突発性発しん



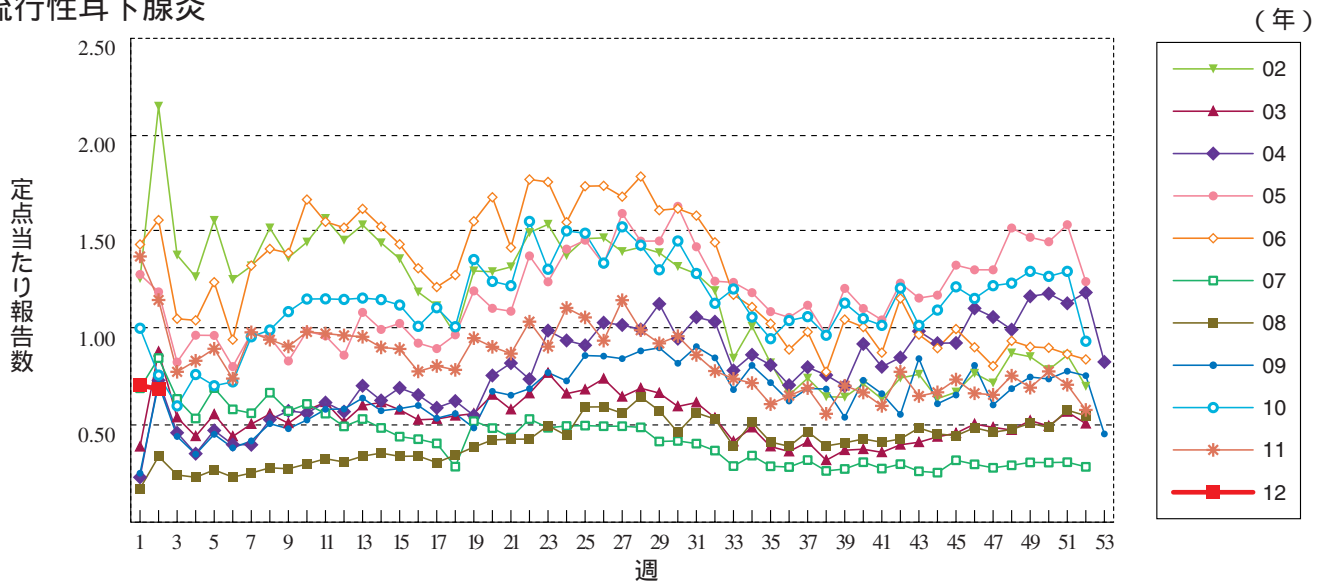
百日咳



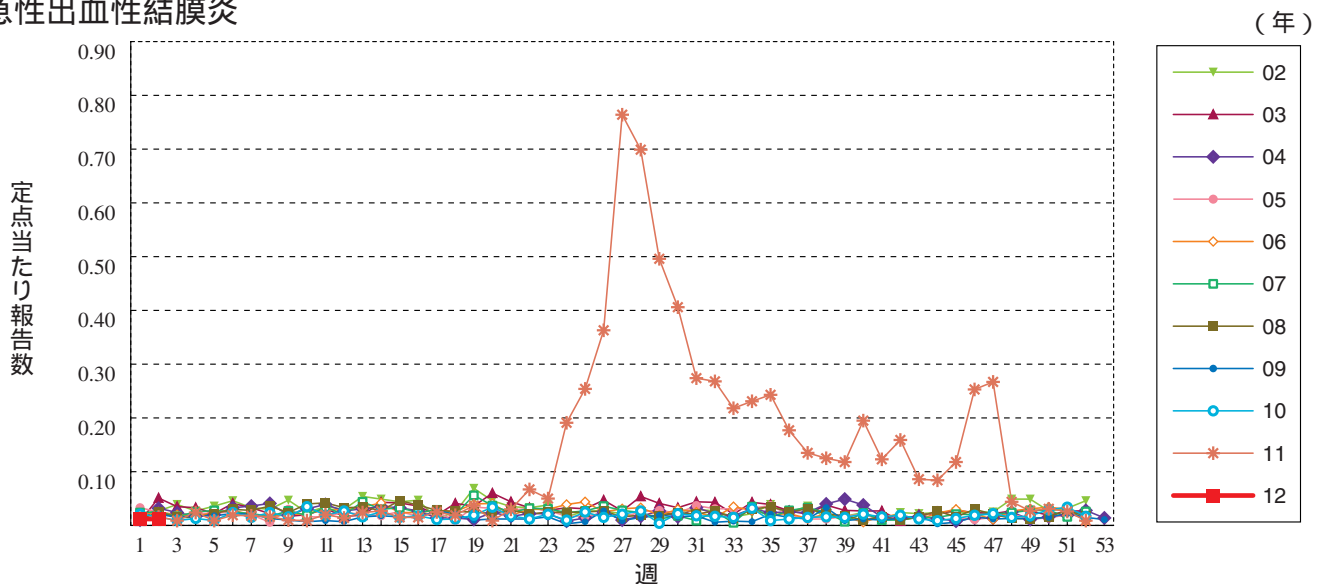
ヘルパンギーナ



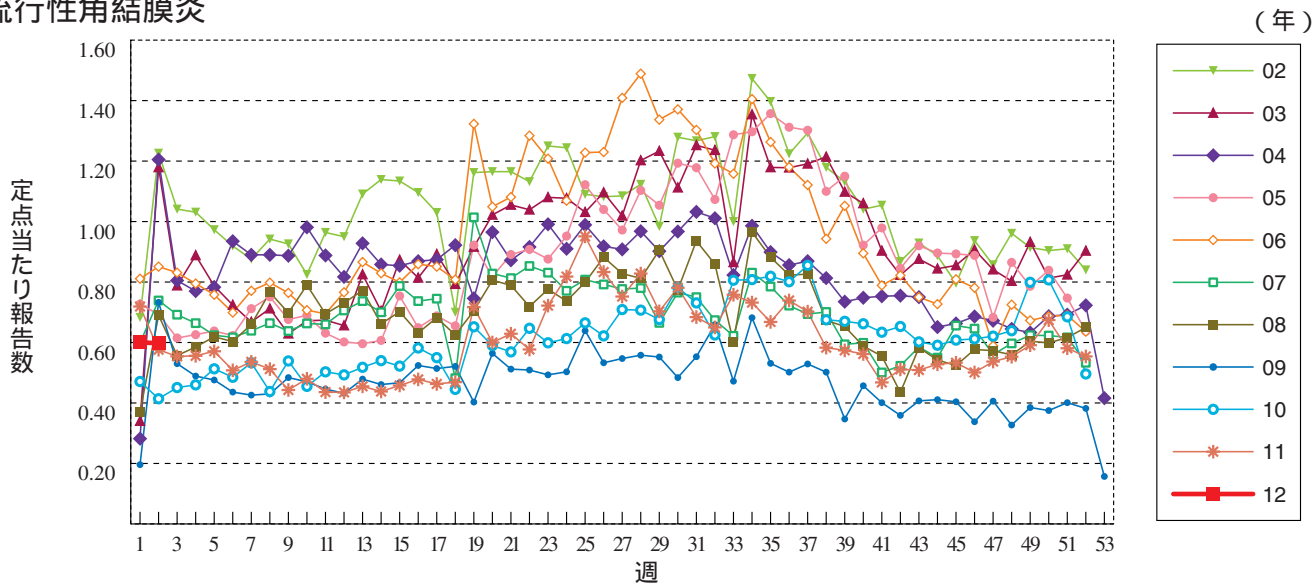
流行性耳下腺炎



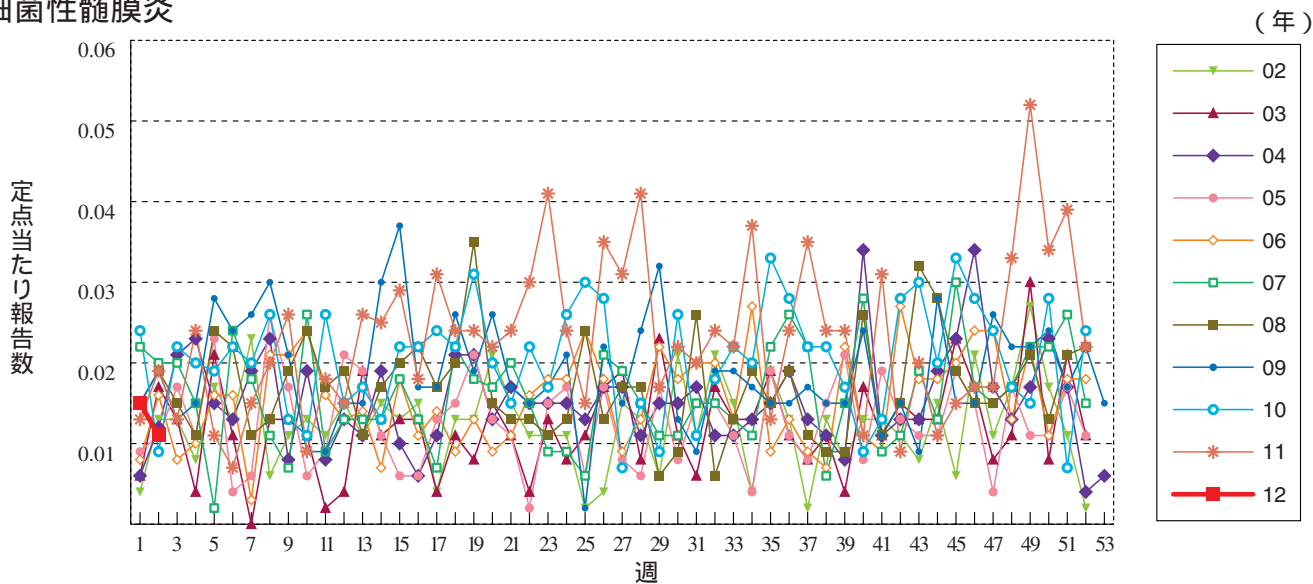
急性出血性結膜炎



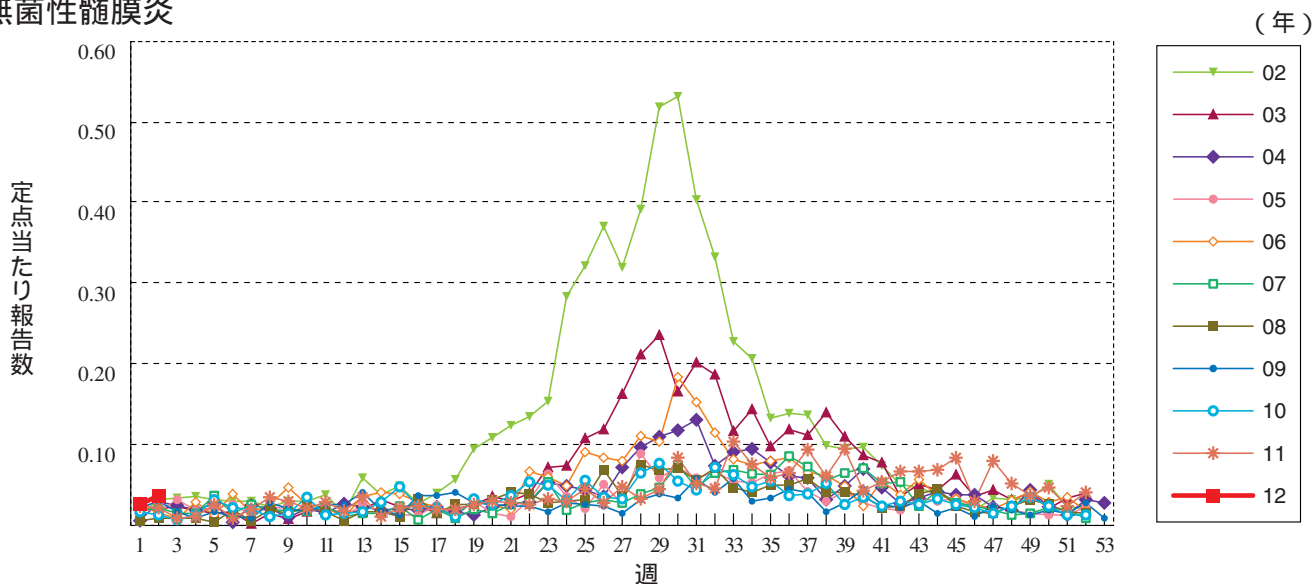
流行性角結膜炎



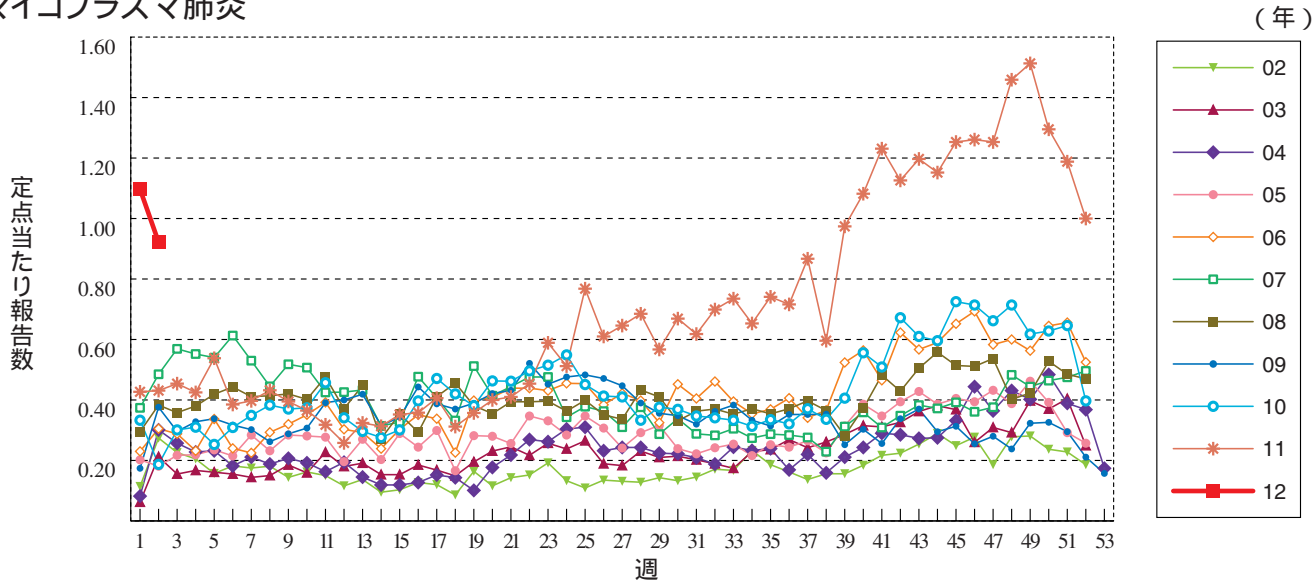
細菌性髄膜炎



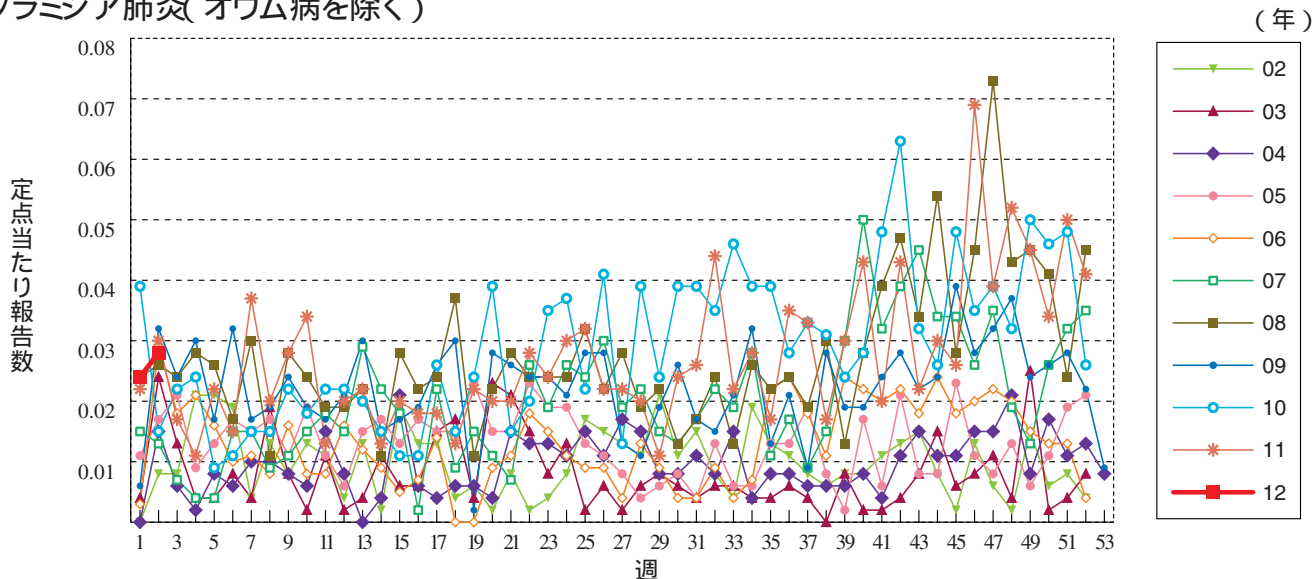
無菌性髄膜炎



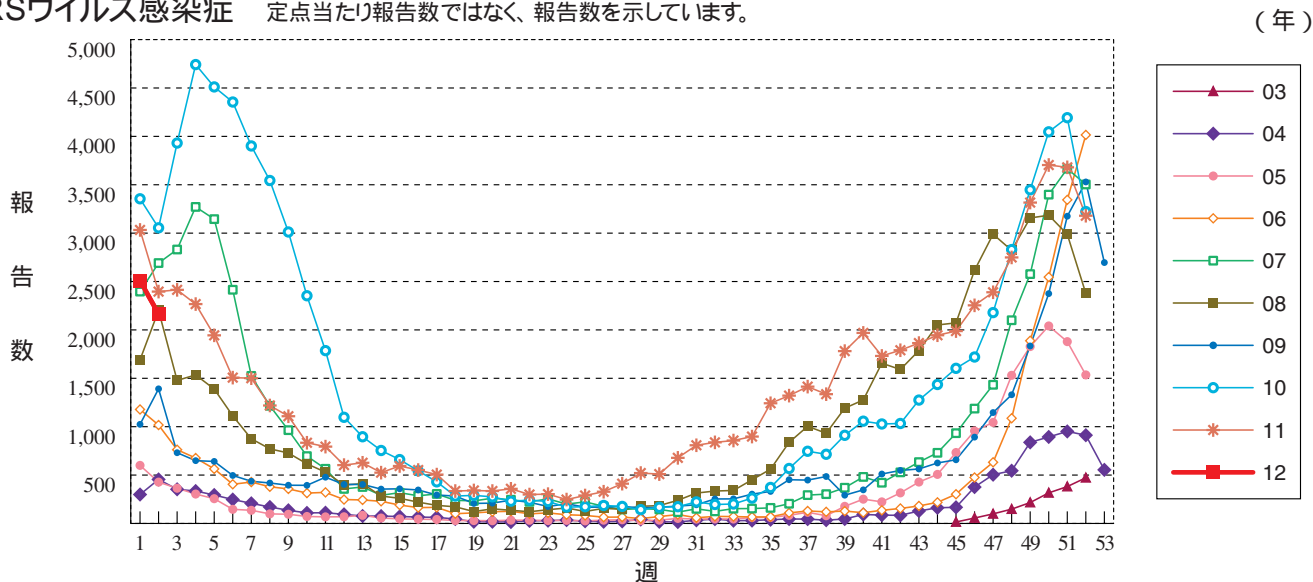
マイコプラズマ肺炎



クラミジア肺炎(オウム病を除く)

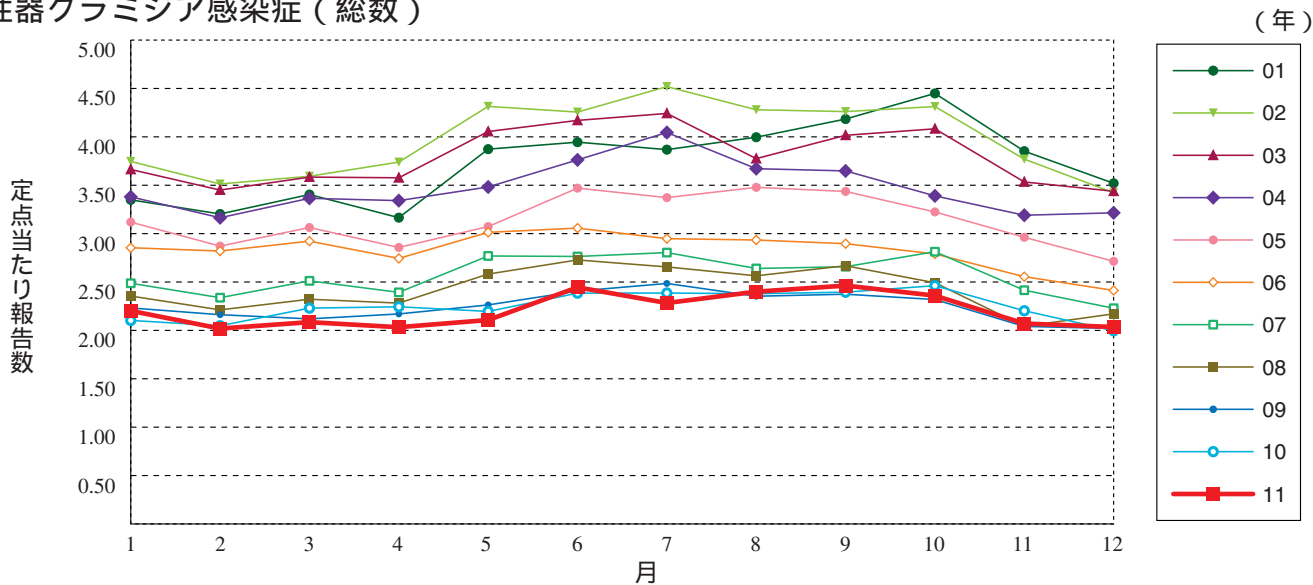


RSウイルス感染症 定点当たり報告数ではなく、報告数を示しています。

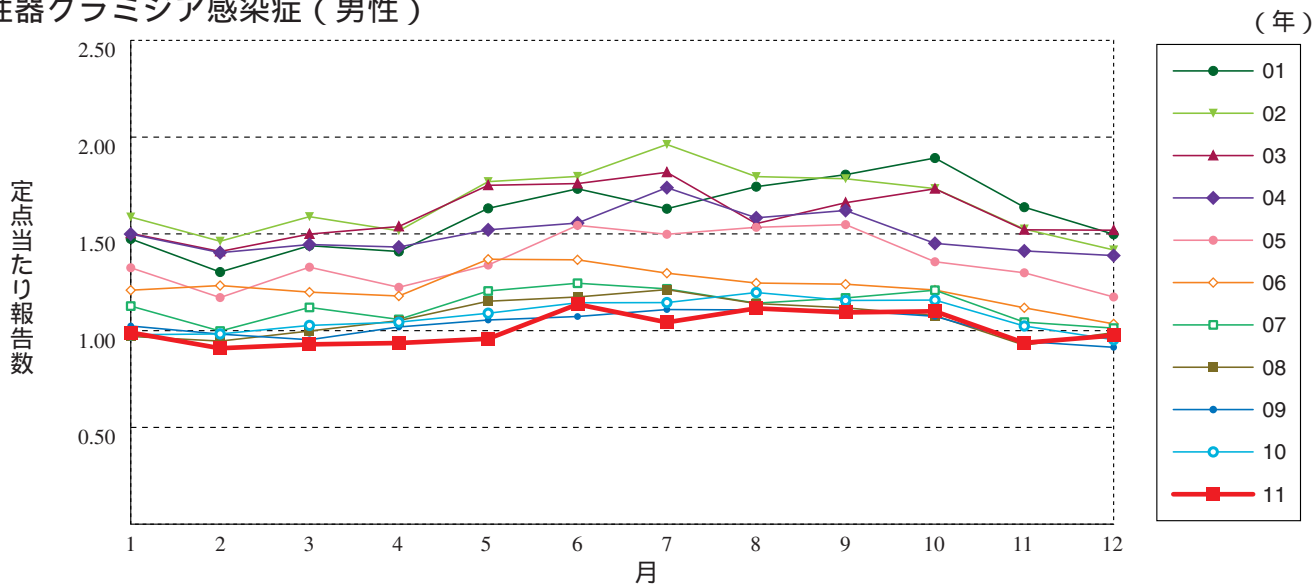


グラフ総覧(12月)

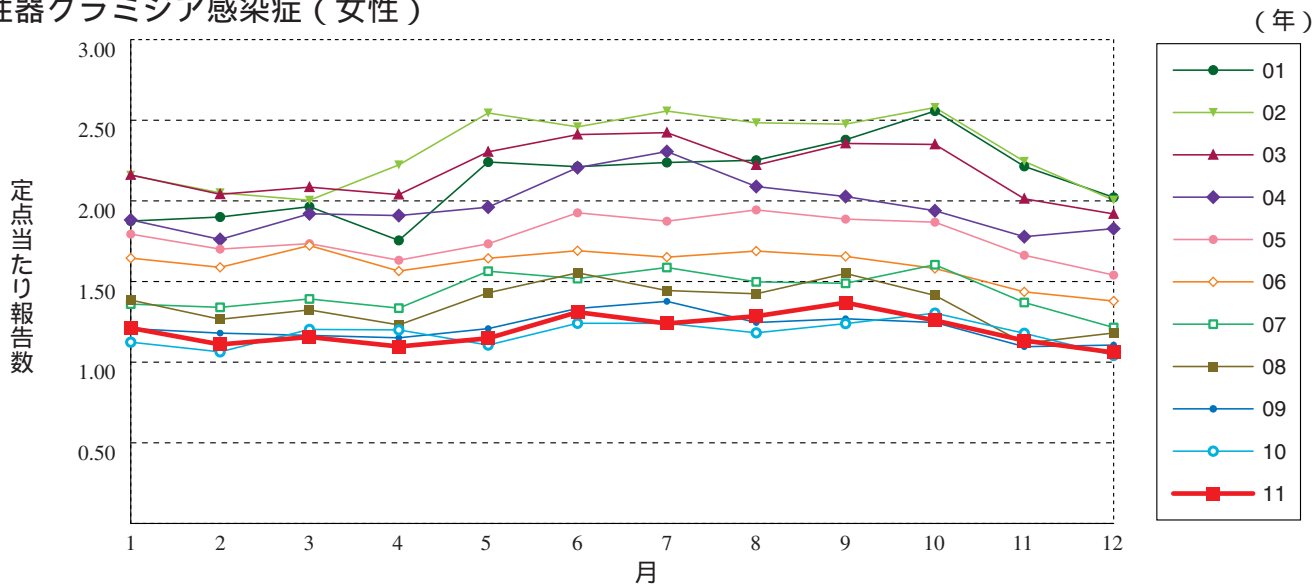
性器クラミジア感染症(総数)



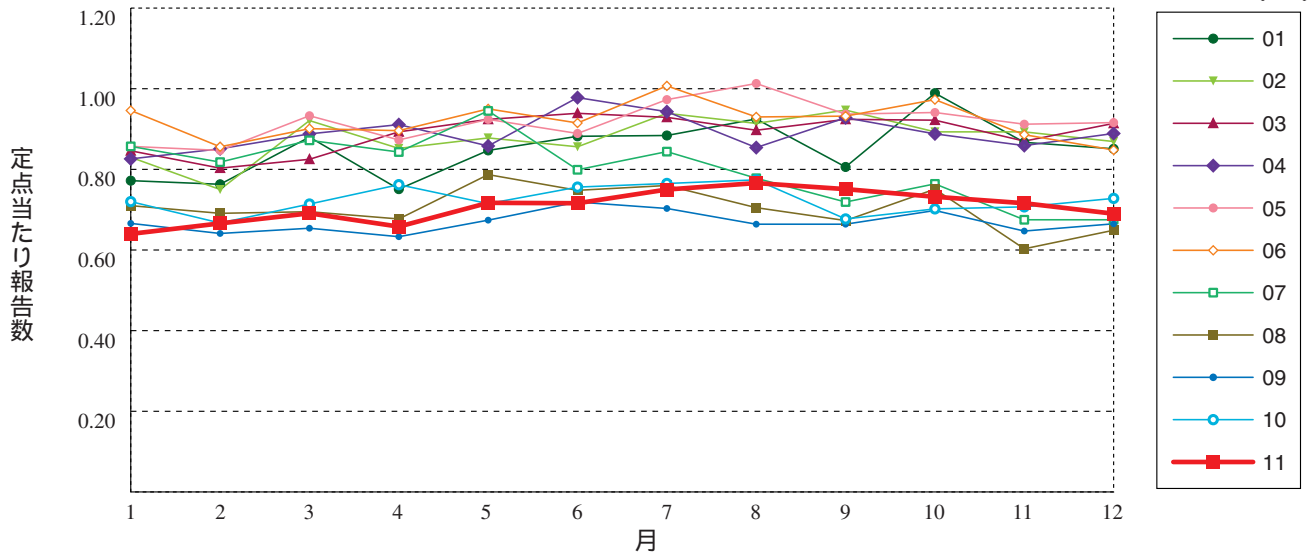
性器クラミジア感染症(男性)



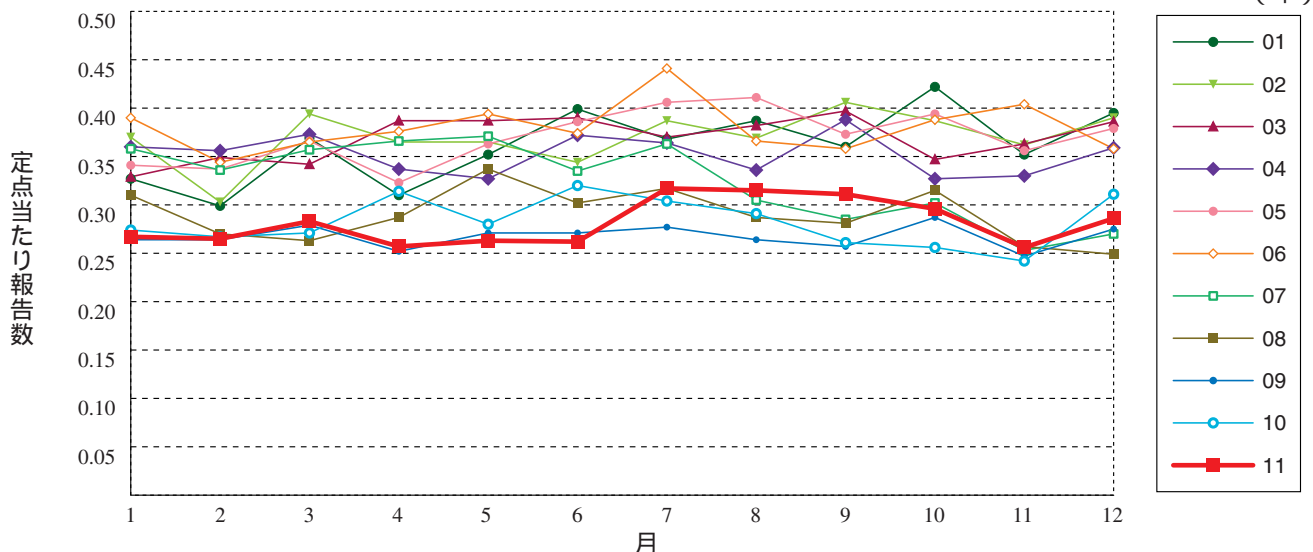
性器クラミジア感染症(女性)



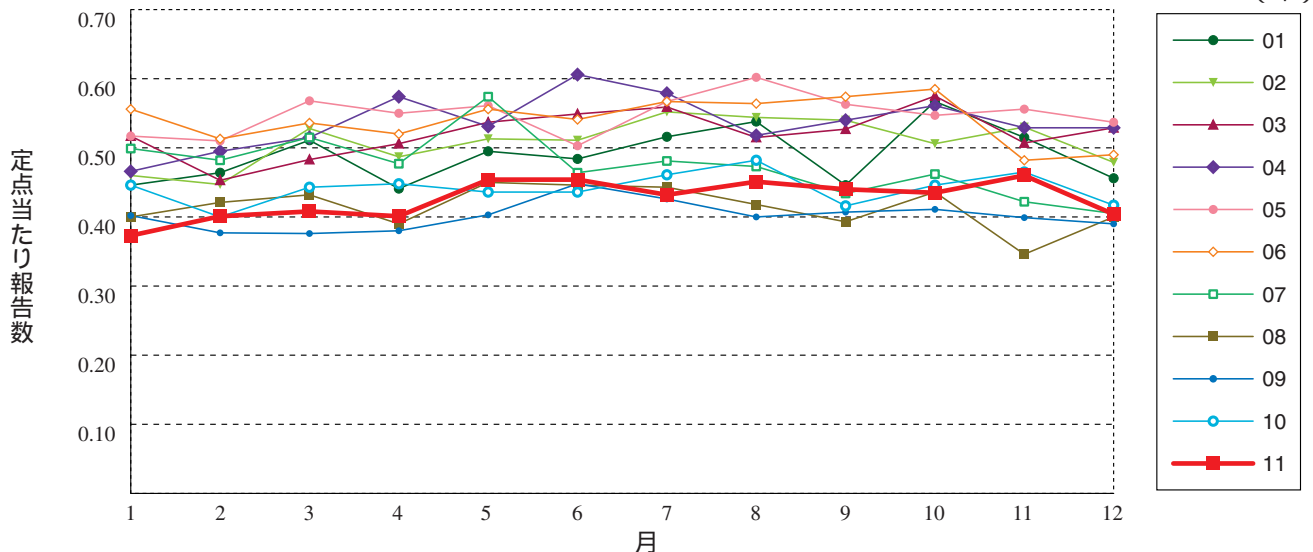
性器ヘルペスウイルス感染症（総数）



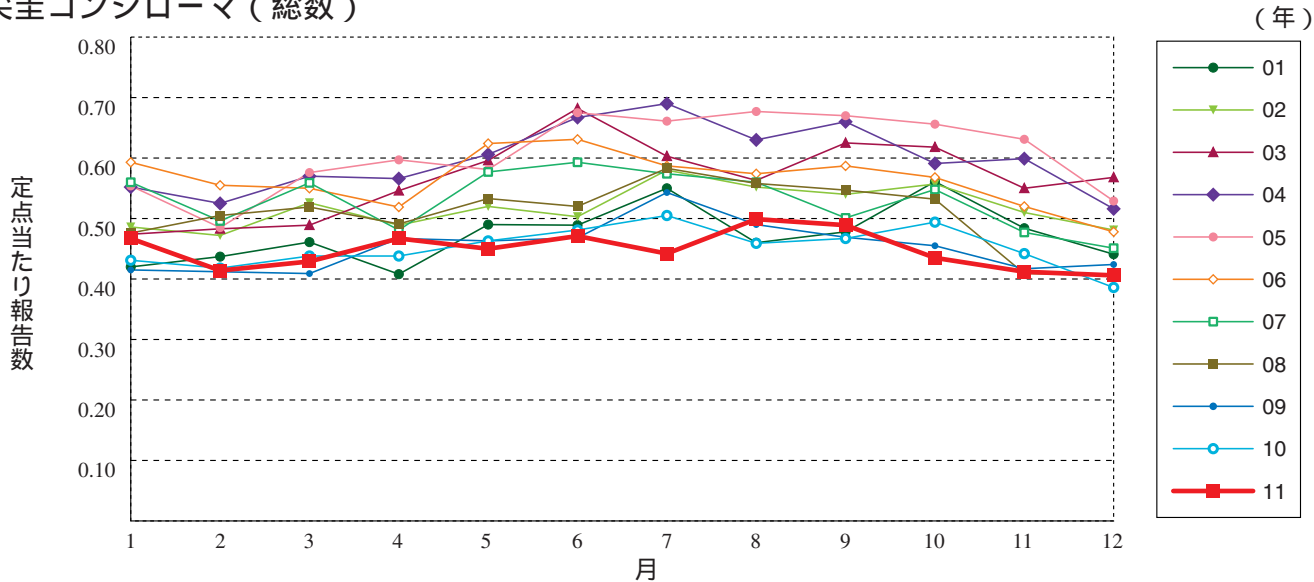
性器ヘルペスウイルス感染症（男性）



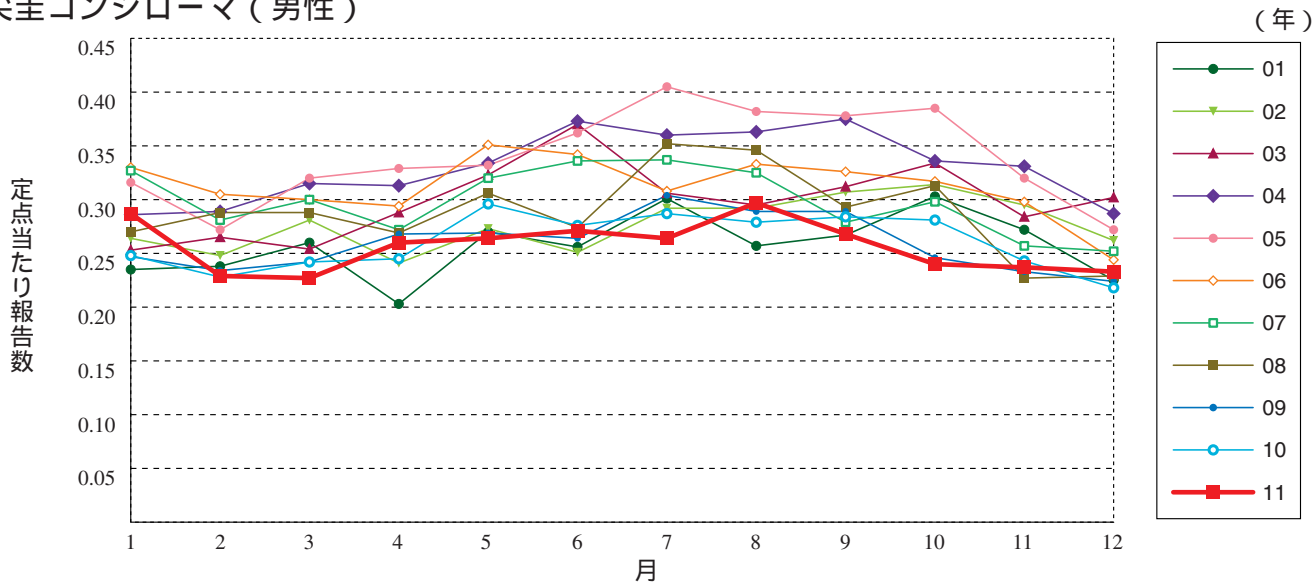
性器ヘルペスウイルス感染症（女性）



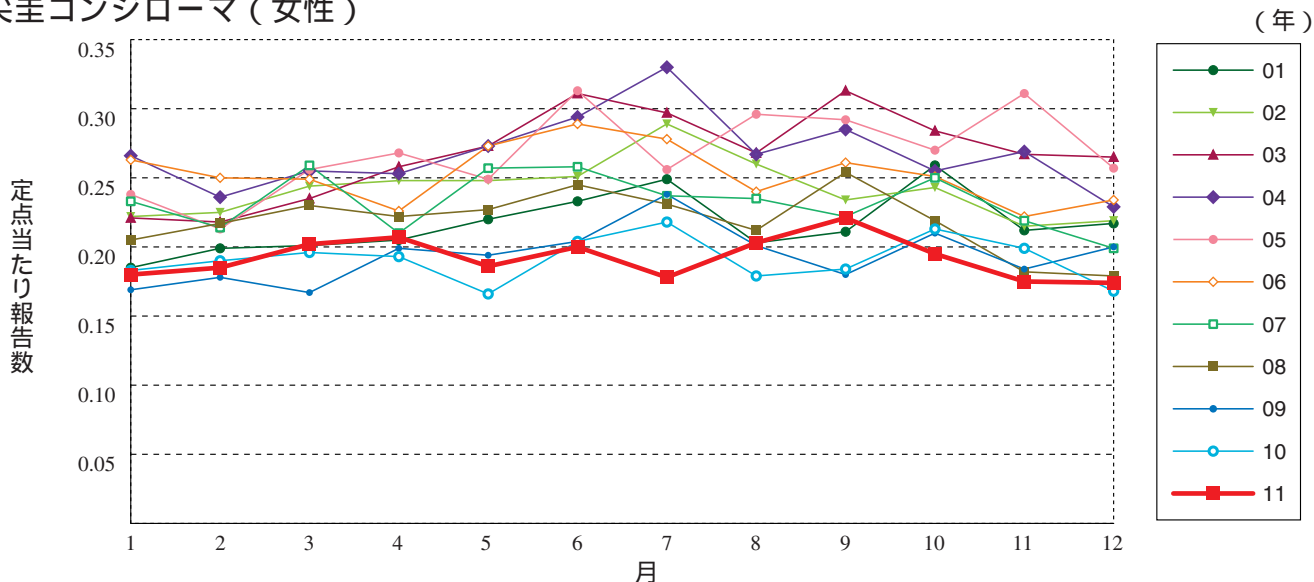
尖圭コンジローマ (総数)



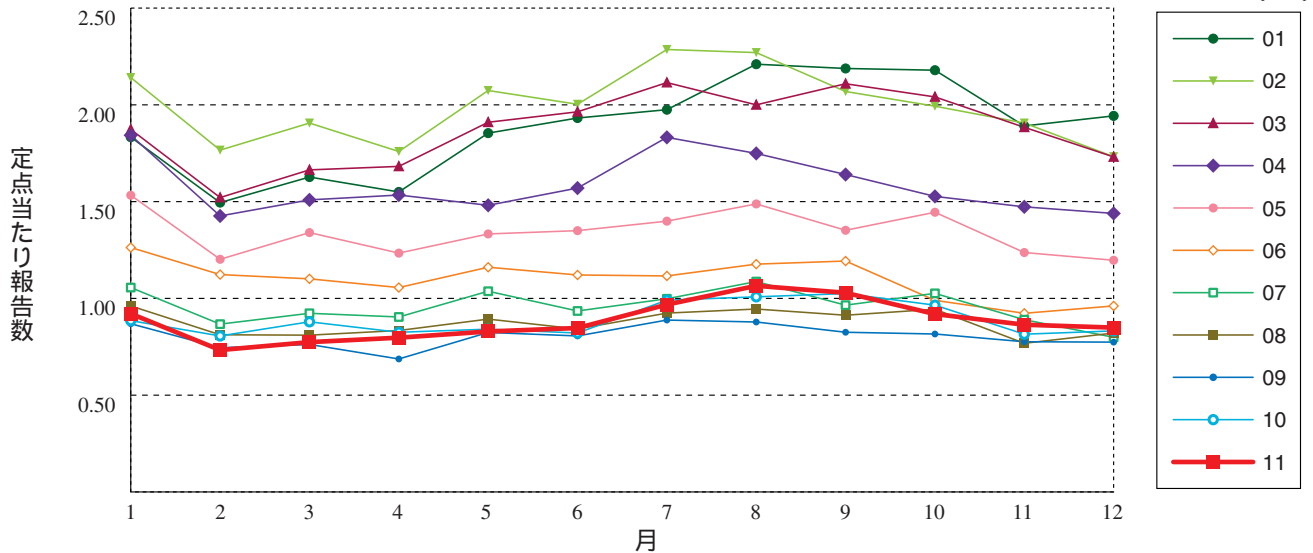
尖圭コンジローマ (男性)



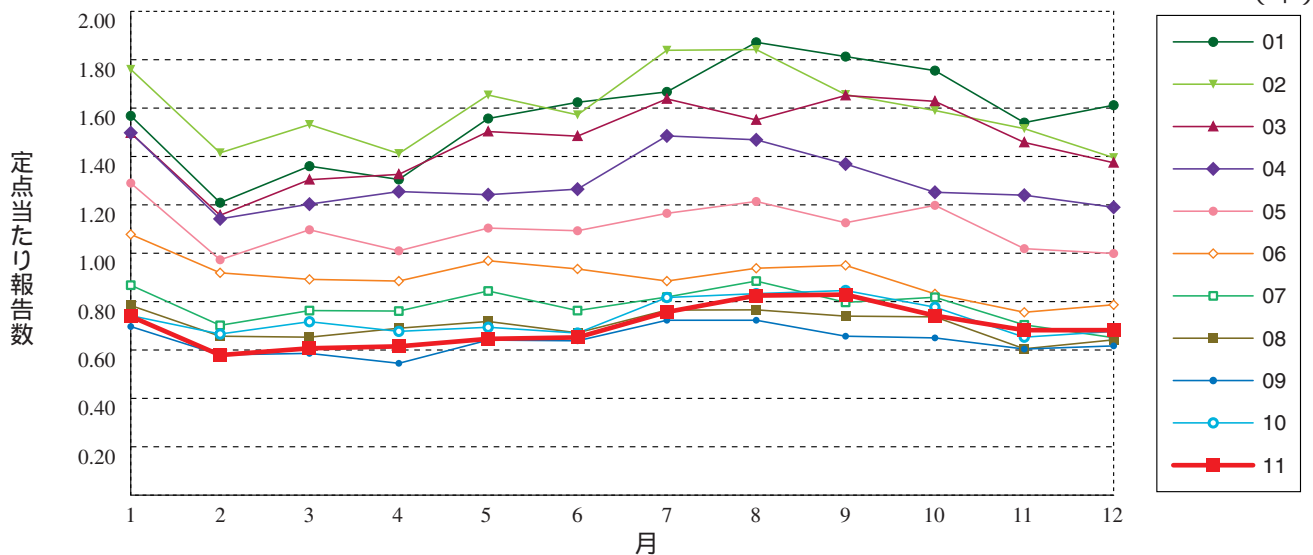
尖圭コンジローマ (女性)



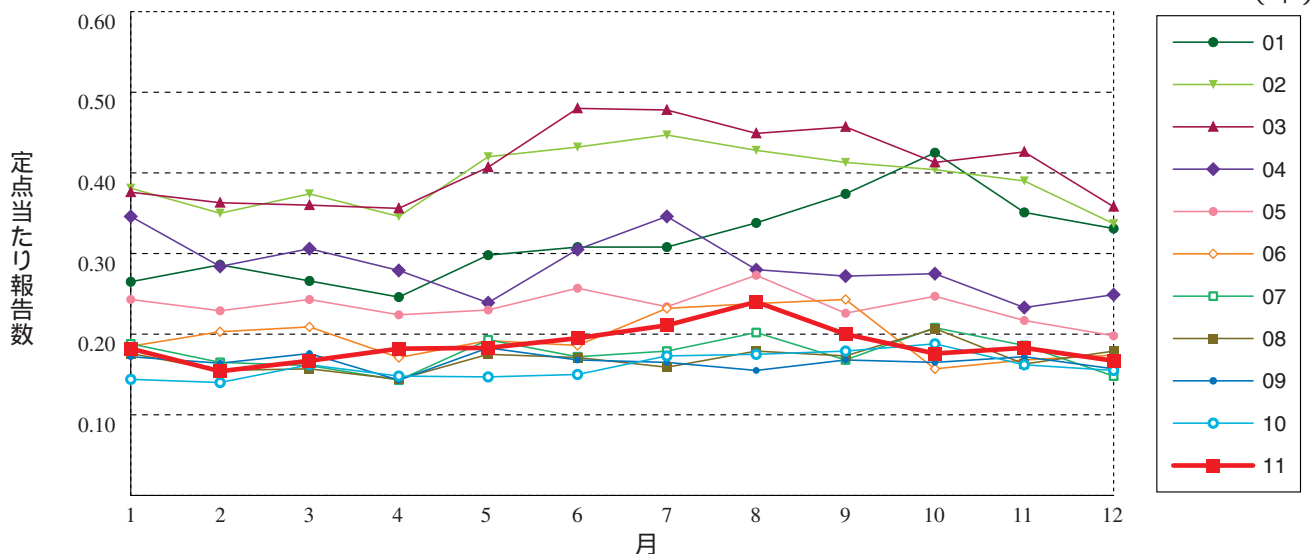
淋菌感染症 (総数)



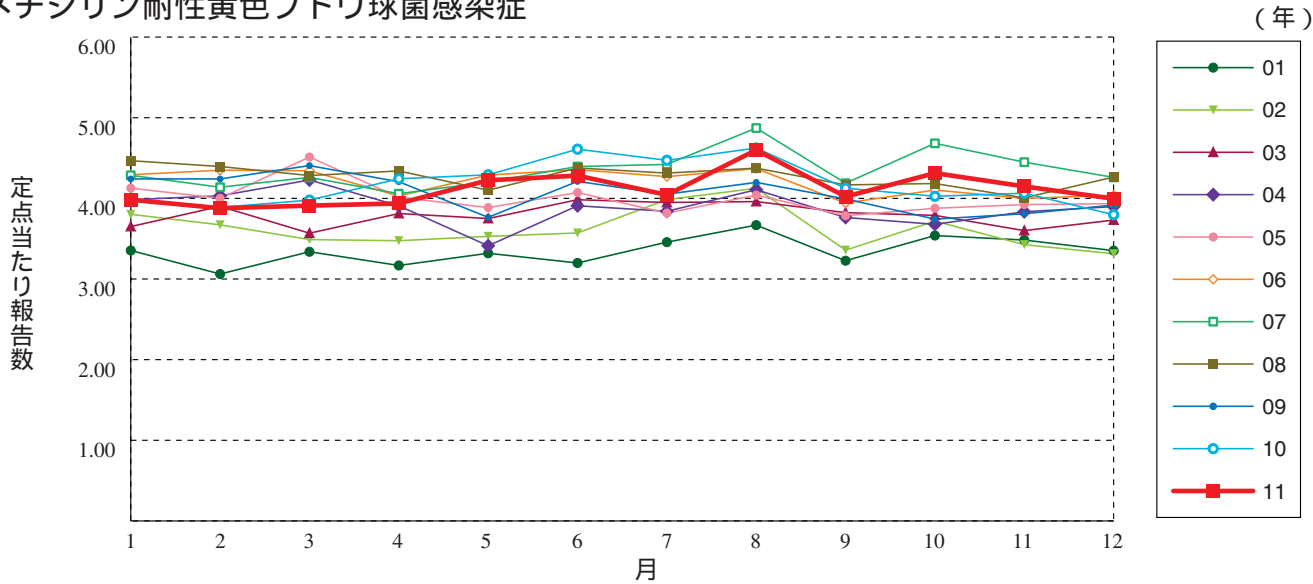
淋菌感染症 (男性)



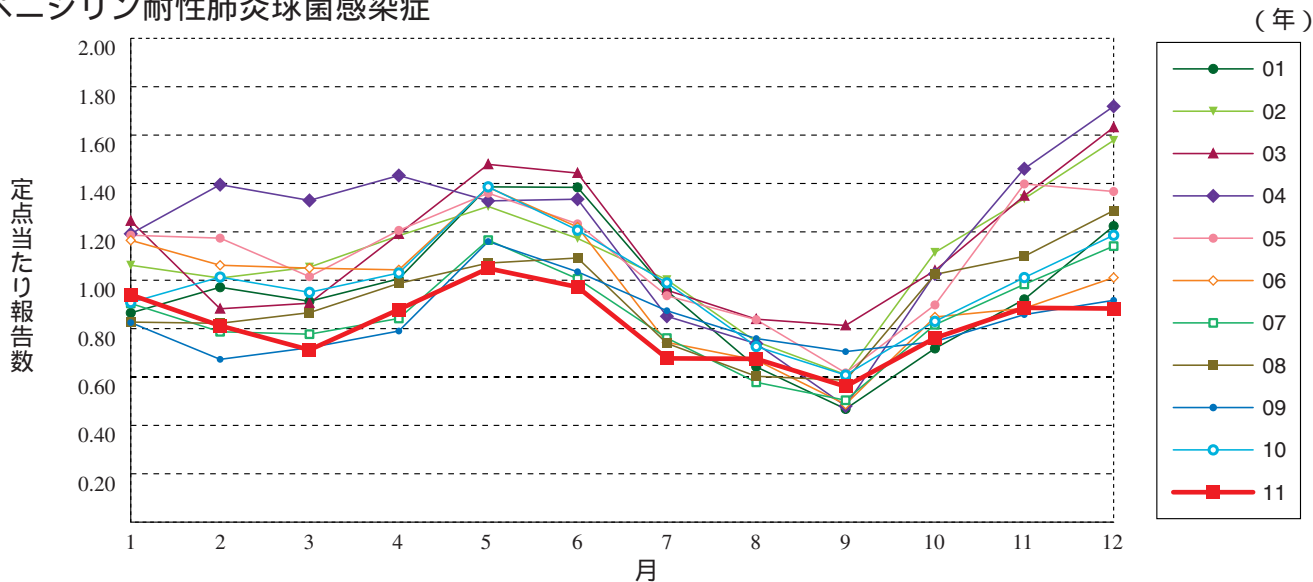
淋菌感染症 (女性)



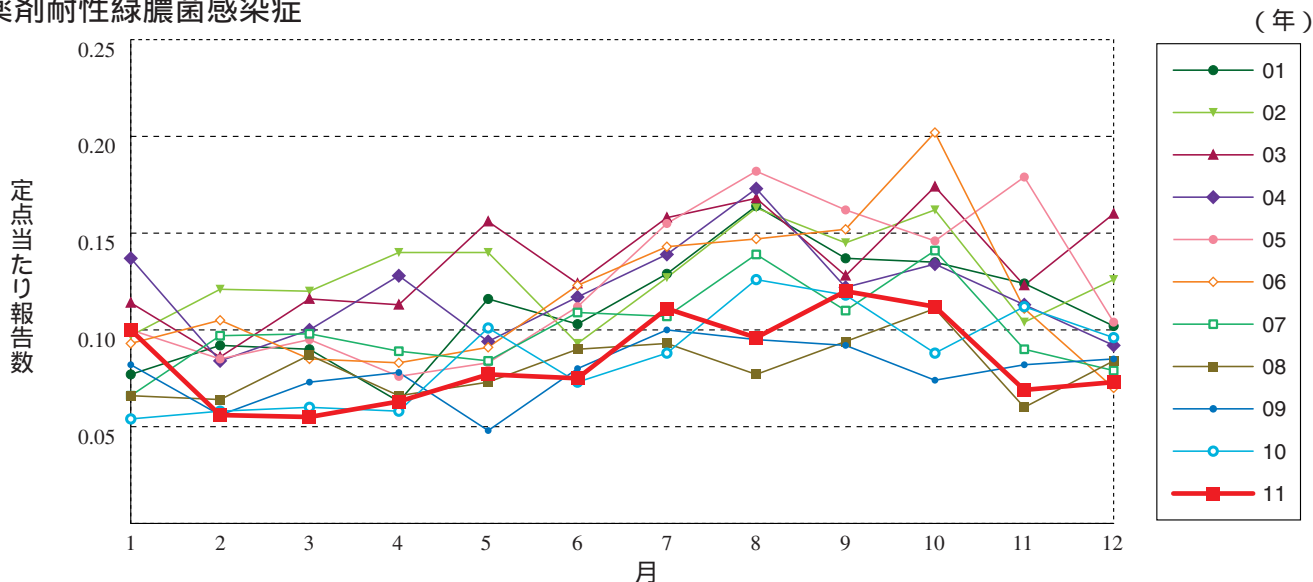
メチシリン耐性黄色ブドウ球菌感染症



ペニシリン耐性肺炎球菌感染症

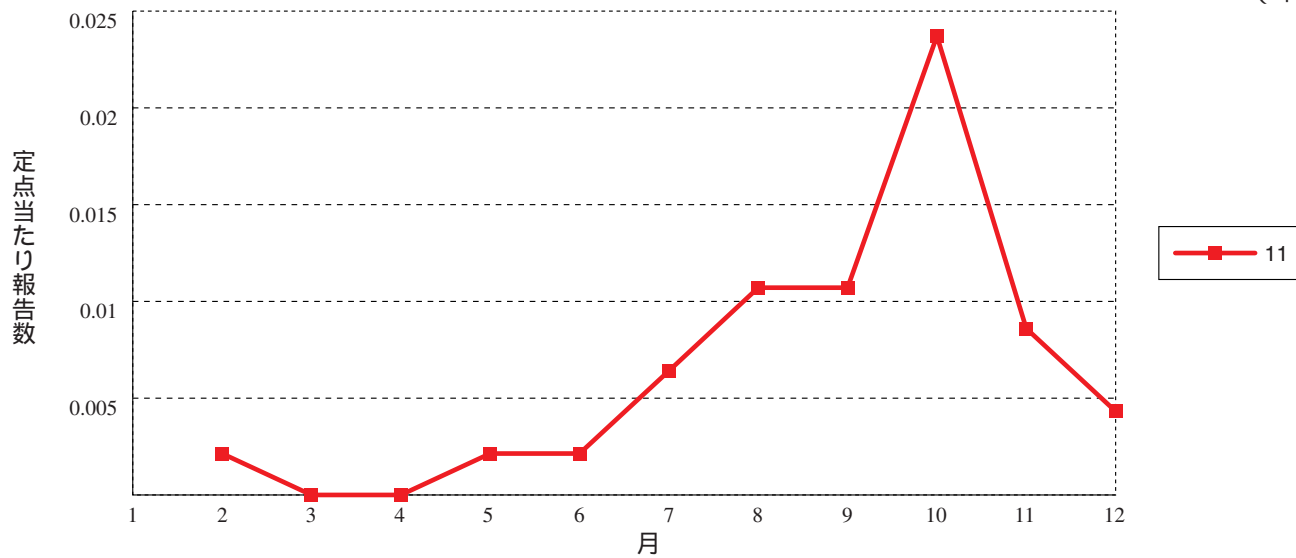


薬剤耐性緑膿菌感染症



薬剤耐性アシネトバクター感染症

(年)





12月のデータ

注) 1月13日集計分

報告数・定点当り報告数, 疾病・都道府県・性別(総数)

2011年12月

	性器クラミジア感染症		性器ヘルペスウイルス感染症		尖圭コンジローマ		淋菌感染症		メチシリン耐性黄色ブドウ球菌感染症		ペニシリン耐性肺炎球菌感染症		薬剤耐性緑膿菌感染症		薬剤耐性アシネトバクター感染症	
	報告数	定点当り	報告数	定点当り	報告数	定点当り	報告数	定点当り	報告数	定点当り	報告数	定点当り	報告数	定点当り	報告数	定点当り
総数	1958	2.04	664	0.69	391	0.41	817	0.85	1850	4.00	409	0.88	34	0.07	2	0.00
北海道	134	3.19	39	0.93	17	0.40	45	1.07	75	3.26	11	0.48	1	0.04	-	-
青森県	24	1.85	6	0.46	11	0.85	10	0.77	4	0.67	-	-	-	-	-	-
岩手県	26	2.00	5	0.38	8	0.62	18	1.38	61	3.21	18	0.95	3	0.16	-	-
宮城県	42	2.33	16	0.89	18	1.00	25	1.39	21	1.75	11	0.92	-	-	-	-
秋田県	16	1.14	7	0.50	3	0.21	2	0.14	21	2.63	8	1.00	-	-	-	-
山形県	15	1.67	2	0.22	6	0.67	4	0.44	44	5.50	8	1.00	1	0.13	-	-
福島県	42	2.63	17	1.06	4	0.25	16	1.00	51	7.29	19	2.71	-	-	-	-
茨城県	74	3.36	10	0.45	3	0.14	14	0.64	32	2.46	-	-	2	0.15	-	-
栃木県	24	1.41	6	0.35	18	1.06	15	0.88	26	3.71	5	0.71	-	-	-	-
群馬県	87	3.78	12	0.52	9	0.39	15	0.65	28	3.50	11	1.38	-	-	-	-
埼玉県	105	1.91	57	1.04	11	0.20	34	0.62	15	1.88	14	1.75	-	-	-	-
千葉県	51	1.24	24	0.59	14	0.34	28	0.68	40	4.44	28	3.11	3	0.33	-	-
東京都	176	3.26	93	1.72	66	1.22	108	2.00	77	3.21	46	1.92	-	-	-	-
神奈川県	87	1.53	26	0.46	17	0.30	34	0.60	25	2.50	7	0.70	-	-	-	-
新潟県	19	1.27	2	0.13	4	0.27	19	1.27	111	8.54	31	2.38	4	0.31	-	-
富山県	13	1.30	5	0.50	2	0.20	1	0.10	14	2.80	2	0.40	-	-	-	-
石川県	17	1.70	1	0.10	4	0.40	5	0.50	18	3.60	-	-	1	0.20	-	-
福井県	6	1.20	7	1.40	2	0.40	2	0.40	24	4.00	16	2.67	-	-	-	-
山梨県	8	0.89	5	0.56	3	0.33	5	0.56	14	1.40	-	-	1	0.10	-	-
長野県	21	1.40	6	0.40	6	0.40	6	0.40	31	2.82	21	1.91	-	-	-	-
岐阜県	10	0.67	9	0.60	4	0.27	15	1.00	31	6.20	1	0.20	-	-	-	-
静岡県	58	1.93	15	0.50	9	0.30	11	0.37	48	4.80	9	0.90	-	-	-	-
愛知県	127	1.98	51	0.80	29	0.45	60	0.94	98	7.54	12	0.92	2	0.15	1	0.08
三重県	19	1.27	6	0.40	6	0.40	10	0.67	38	4.22	-	-	1	0.11	-	-
滋賀県	5	0.56	3	0.33	3	0.33	3	0.33	52	7.43	1	0.14	-	-	-	-
京都府	43	1.87	13	0.57	4	0.17	7	0.30	12	1.71	-	-	1	0.14	-	-
大阪府	159	2.48	55	0.86	31	0.48	66	1.03	56	3.73	23	1.53	-	-	-	-
兵庫県	61	1.33	19	0.41	7	0.15	36	0.78	19	1.58	1	0.08	-	-	-	-
奈良県	11	1.22	4	0.44	2	0.22	3	0.33	30	5.00	6	1.00	1	0.17	-	-
和歌山県	11	1.38	4	0.50	-	-	3	0.38	21	1.91	2	0.18	-	-	-	-
鳥取県	28	4.00	13	1.86	4	0.57	13	1.86	25	5.00	3	0.60	-	-	-	-
島根県	11	1.83	2	0.33	2	0.33	6	1.00	40	5.00	5	0.63	-	-	-	-
岡山県	25	1.47	5	0.29	6	0.35	19	1.12	5	1.00	-	-	-	-	-	-
広島県	44	1.91	14	0.61	9	0.39	20	0.87	123	5.86	28	1.33	3	0.14	-	-
山口県	22	1.83	5	0.42	2	0.17	10	0.83	56	6.22	15	1.67	-	-	-	-
徳島県	13	2.17	7	1.17	4	0.67	3	0.50	25	4.17	-	-	1	0.17	-	-
香川県	11	0.73	5	0.33	9	0.60	5	0.33	13	2.60	2	0.40	-	-	-	-
愛媛県	9	0.82	4	0.36	3	0.27	6	0.55	24	4.00	-	-	1	0.17	-	-
高知県	2	0.33	1	0.17	1	0.17	-	-	54	7.71	10	1.43	2	0.29	-	-
福岡県	143	3.86	37	1.00	13	0.35	42	1.14	33	2.20	7	0.47	-	-	-	-
佐賀県	21	3.00	4	0.57	1	0.14	15	2.14	27	4.50	-	-	-	-	-	-
長崎県	13	1.30	2	0.20	2	0.20	-	-	65	5.91	6	0.55	-	-	-	-
熊本県	25	1.92	13	1.00	4	0.31	16	1.23	90	6.00	5	0.33	1	0.07	1	0.07
大分県	20	2.00	5	0.50	1	0.10	3	0.30	33	3.00	14	1.27	1	0.09	-	-
宮崎県	23	1.77	5	0.38	2	0.15	10	0.77	25	3.57	3	0.43	1	0.14	-	-
鹿児島県	32	2.00	12	0.75	3	0.19	28	1.75	12	1.00	-	-	-	-	-	-
沖縄県	25	2.08	5	0.42	4	0.33	1	0.08	63	9.00	-	-	3	0.43	-	-

報告数・定点当り報告数, 疾病・都道府県・性別(男)

2011年12月

	性器クラミジア感染症		性器ヘルペスウイルス感染症		尖圭コンジローマ		淋菌感染症		メチシリン耐性黄色ブドウ球菌感染症		ペニシリン耐性肺炎球菌感染症		薬剤耐性緑膿菌感染症		薬剤耐性アシネトバクター感染症	
	報告数	定点当り	報告数	定点当り	報告数	定点当り	報告数	定点当り	報告数	定点当り	報告数	定点当り	報告数	定点当り	報告数	定点当り
総数	938	0.98	275	0.29	224	0.23	656	0.68	1156	2.50	228	0.49	23	0.05	2	0.00
北海道	26	0.62	10	0.24	10	0.24	28	0.67	50	2.17	8	0.35	-	-	-	-
青森県	6	0.46	3	0.23	3	0.23	5	0.38	4	0.67	-	-	-	-	-	-
岩手県	10	0.77	2	0.15	5	0.38	17	1.31	40	2.11	11	0.58	2	0.11	-	-
宮城県	20	1.11	5	0.28	14	0.78	18	1.00	12	1.00	7	0.58	-	-	-	-
秋田県	8	0.57	5	0.36	1	0.07	2	0.14	13	1.63	6	0.75	-	-	-	-
山形県	2	0.22	1	0.11	-	-	3	0.33	26	3.25	7	0.88	1	0.13	-	-
福島県	23	1.44	10	0.63	1	0.06	15	0.94	35	5.00	13	1.86	-	-	-	-
茨城県	26	1.18	2	0.09	-	-	8	0.36	18	1.38	-	-	1	0.08	-	-
栃木県	17	1.00	3	0.18	9	0.53	13	0.76	19	2.71	-	-	-	-	-	-
群馬県	52	2.26	-	-	6	0.26	13	0.57	17	2.13	6	0.75	-	-	-	-
埼玉県	47	0.85	13	0.24	8	0.15	24	0.44	11	1.38	7	0.88	-	-	-	-
千葉県	21	0.51	12	0.29	13	0.32	25	0.61	19	2.11	17	1.89	3	0.33	-	-
東京都	108	2.00	58	1.07	43	0.80	88	1.63	46	1.92	23	0.96	-	-	-	-
神奈川県	46	0.81	12	0.21	8	0.14	31	0.54	15	1.50	5	0.50	-	-	-	-
新潟県	15	1.00	-	-	3	0.20	19	1.27	71	5.46	13	1.00	3	0.23	-	-
富山県	8	0.80	1	0.10	1	0.10	1	0.10	11	2.20	1	0.20	-	-	-	-
石川県	6	0.60	-	-	3	0.30	4	0.40	17	3.40	-	-	1	0.20	-	-
福井県	1	0.20	4	0.80	-	-	2	0.40	18	3.00	10	1.67	-	-	-	-
山梨県	1	0.11	-	-	-	-	2	0.22	10	1.00	-	-	1	0.10	-	-
長野県	8	0.53	3	0.20	1	0.07	4	0.27	25	2.27	14	1.27	-	-	-	-
岐阜県	7	0.47	6	0.40	4	0.27	12	0.80	20	4.00	1	0.20	-	-	-	-
静岡県	30	1.00	3	0.10	4	0.13	10	0.33	15	1.50	-	-	-	-	-	-
愛知県	73	1.14	14	0.22	18	0.28	57	0.89	63	4.85	7	0.54	2	0.15	1	0.08
三重県	9	0.60	1	0.07	4	0.27	9	0.60	25	2.78	-	-	1	0.11	-	-
滋賀県	2	0.22	2	0.22	-	-	3	0.33	28	4.00	-	-	-	-	-	-
京都府	8	0.35	3	0.13	1	0.04	6	0.26	8	1.14	-	-	1	0.14	-	-
大阪府	64	1.00	25	0.39	12	0.19	51	0.80	37	2.47	13	0.87	-	-	-	-
兵庫県	30	0.65	7	0.15	5	0.11	30	0.65	10	0.83	1	0.08	-	-	-	-
奈良県	9	1.00	2	0.22	1	0.11	3	0.33	19	3.17	4	0.67	1	0.17	-	-
和歌山県	5	0.63	3	0.38	-	-	3	0.38	9	0.82	1	0.09	-	-	-	-
鳥取県	17	2.43	8	1.14	2	0.29	9	1.29	14	2.80	1	0.20	-	-	-	-
島根県	6	1.00	1	0.17	2	0.33	6	1.00	24	3.00	2	0.25	-	-	-	-
岡山県	7	0.41	2	0.12	4	0.24	7	0.41	2	0.40	-	-	-	-	-	-
広島県	25	1.09	8	0.35	5	0.22	18	0.78	77	3.67	17	0.81	-	-	-	-
山口県	10	0.83	1	0.08	-	-	9	0.75	40	4.44	8	0.89	-	-	-	-
徳島県	10	1.67	5	0.83	4	0.67	3	0.50	18	3.00	-	-	1	0.17	-	-
香川県	4	0.27	4	0.27	7	0.47	5	0.33	10	2.00	1	0.20	-	-	-	-
愛媛県	8	0.73	4	0.36	3	0.27	6	0.55	15	2.50	-	-	-	-	-	-
高知県	1	0.17	-	-	-	-	-	-	34	4.86	5	0.71	1	0.14	-	-
福岡県	78	2.11	16	0.43	7	0.19	32	0.86	19	1.27	4	0.27	-	-	-	-
佐賀県	17	2.43	1	0.14	-	-	15	2.14	18	3.00	-	-	-	-	-	-
長崎県	7	0.70	-	-	2	0.20	-	-	45	4.09	2	0.18	-	-	-	-
熊本県	12	0.92	5	0.38	3	0.23	13	1.00	57	3.80	2	0.13	1	0.07	1	0.07
大分県	13	1.30	2	0.20	1	0.10	3	0.30	20	1.82	10	0.91	1	0.09	-	-
宮崎県	12	0.92	1	0.08	2	0.15	9	0.69	16	2.29	1	0.14	1	0.14	-	-
鹿児島県	16	1.00	6	0.38	2	0.13	15	0.94	6	0.50	-	-	-	-	-	-
沖縄県	7	0.58	1	0.08	2	0.17	-	-	30	4.29	-	-	1	0.14	-	-

報告数・定点当り報告数, 疾病・都道府県・性別(女)

2011年12月

	性器クラミジア感染症		性器ヘルペスウイルス感染症		尖圭コンジローマ		淋菌感染症		メチシリン耐性黄色ブドウ球菌感染症		ペニシリン耐性肺炎球菌感染症		薬剤耐性緑膿菌感染症		薬剤耐性アシネトバクター感染症	
	報告数	定点当り	報告数	定点当り	報告数	定点当り	報告数	定点当り	報告数	定点当り	報告数	定点当り	報告数	定点当り	報告数	定点当り
総数	1020	1.06	389	0.40	167	0.17	161	0.17	694	1.50	181	0.39	11	0.02	-	-
北海道	108	2.57	29	0.69	7	0.17	17	0.40	25	1.09	3	0.13	1	0.04	-	-
青森県	18	1.38	3	0.23	8	0.62	5	0.38	-	-	-	-	-	-	-	-
岩手県	16	1.23	3	0.23	3	0.23	1	0.08	21	1.11	7	0.37	1	0.05	-	-
宮城県	22	1.22	11	0.61	4	0.22	7	0.39	9	0.75	4	0.33	-	-	-	-
秋田県	8	0.57	2	0.14	2	0.14	-	-	8	1.00	2	0.25	-	-	-	-
山形県	13	1.44	1	0.11	6	0.67	1	0.11	18	2.25	1	0.13	-	-	-	-
福島県	19	1.19	7	0.44	3	0.19	1	0.06	16	2.29	6	0.86	-	-	-	-
茨城県	48	2.18	8	0.36	3	0.14	6	0.27	14	1.08	-	-	1	0.08	-	-
栃木県	7	0.41	3	0.18	9	0.53	2	0.12	7	1.00	5	0.71	-	-	-	-
群馬県	35	1.52	12	0.52	3	0.13	2	0.09	11	1.38	5	0.63	-	-	-	-
埼玉県	58	1.05	44	0.80	3	0.05	10	0.18	4	0.50	7	0.88	-	-	-	-
千葉県	30	0.73	12	0.29	1	0.02	3	0.07	21	2.33	11	1.22	-	-	-	-
東京都	68	1.26	35	0.65	23	0.43	20	0.37	31	1.29	23	0.96	-	-	-	-
神奈川県	41	0.72	14	0.25	9	0.16	3	0.05	10	1.00	2	0.20	-	-	-	-
新潟県	4	0.27	2	0.13	1	0.07	-	-	40	3.08	18	1.38	1	0.08	-	-
富山県	5	0.50	4	0.40	1	0.10	-	-	3	0.60	1	0.20	-	-	-	-
石川県	11	1.10	1	0.10	1	0.10	1	0.10	1	0.20	-	-	-	-	-	-
福井県	5	1.00	3	0.60	2	0.40	-	-	6	1.00	6	1.00	-	-	-	-
山梨県	7	0.78	5	0.56	3	0.33	3	0.33	4	0.40	-	-	-	-	-	-
長野県	13	0.87	3	0.20	5	0.33	2	0.13	6	0.55	7	0.64	-	-	-	-
岐阜県	3	0.20	3	0.20	-	-	3	0.20	11	2.20	-	-	-	-	-	-
静岡県	28	0.93	12	0.40	5	0.17	1	0.03	33	3.30	9	0.90	-	-	-	-
愛知県	54	0.84	37	0.58	11	0.17	3	0.05	35	2.69	5	0.38	-	-	-	-
三重県	10	0.67	5	0.33	2	0.13	1	0.07	13	1.44	-	-	-	-	-	-
滋賀県	3	0.33	1	0.11	3	0.33	-	-	24	3.43	1	0.14	-	-	-	-
京都府	35	1.52	10	0.43	3	0.13	1	0.04	4	0.57	-	-	-	-	-	-
大阪府	95	1.48	30	0.47	19	0.30	15	0.23	19	1.27	10	0.67	-	-	-	-
兵庫県	31	0.67	12	0.26	2	0.04	6	0.13	9	0.75	-	-	-	-	-	-
奈良県	2	0.22	2	0.22	1	0.11	-	-	11	1.83	2	0.33	-	-	-	-
和歌山県	6	0.75	1	0.13	-	-	-	-	12	1.09	1	0.09	-	-	-	-
鳥取県	11	1.57	5	0.71	2	0.29	4	0.57	11	2.20	2	0.40	-	-	-	-
島根県	5	0.83	1	0.17	-	-	-	-	16	2.00	3	0.38	-	-	-	-
岡山県	18	1.06	3	0.18	2	0.12	12	0.71	3	0.60	-	-	-	-	-	-
広島県	19	0.83	6	0.26	4	0.17	2	0.09	46	2.19	11	0.52	3	0.14	-	-
山口県	12	1.00	4	0.33	2	0.17	1	0.08	16	1.78	7	0.78	-	-	-	-
徳島県	3	0.50	2	0.33	-	-	-	-	7	1.17	-	-	-	-	-	-
香川県	7	0.47	1	0.07	2	0.13	-	-	3	0.60	1	0.20	-	-	-	-
愛媛県	1	0.09	-	-	-	-	-	-	9	1.50	-	-	1	0.17	-	-
高知県	1	0.17	1	0.17	1	0.17	-	-	20	2.86	5	0.71	1	0.14	-	-
福岡県	65	1.76	21	0.57	6	0.16	10	0.27	14	0.93	3	0.20	-	-	-	-
佐賀県	4	0.57	3	0.43	1	0.14	-	-	9	1.50	-	-	-	-	-	-
長崎県	6	0.60	2	0.20	-	-	-	-	20	1.82	4	0.36	-	-	-	-
熊本県	13	1.00	8	0.62	1	0.08	3	0.23	33	2.20	3	0.20	-	-	-	-
大分県	7	0.70	3	0.30	-	-	-	-	13	1.18	4	0.36	-	-	-	-
宮崎県	11	0.85	4	0.31	-	-	1	0.08	9	1.29	2	0.29	-	-	-	-
鹿児島県	16	1.00	6	0.38	1	0.06	13	0.81	6	0.50	-	-	-	-	-	-
沖縄県	18	1.50	4	0.33	2	0.17	1	0.08	33	4.71	-	-	2	0.29	-	-



2週のデータ

注) 表中の報告数は1月18日集計分であり、その後の報告は次週以降の累積に反映されます。
 新型インフルエンザは掲載していません。

報告数・累積報告数、疾病・都道府県別

2012年2週

	エボラ出血熱		クリミア・コンゴ出血熱		痘 そう		南米出血熱		ペスト		マールブルグ病		ラッサ熱		急性灰白髄炎		結 核	
	報告数	累積	報告数	累積	報告数	累積	報告数	累積	報告数	累積	報告数	累積	報告数	累積	報告数	累積	報告数	累積
総 数	-	-	-	-	-	-	-	-	-	-	-	-	-	-	-	-	262	510
北海道	-	-	-	-	-	-	-	-	-	-	-	-	-	-	-	-	3	7
青森県	-	-	-	-	-	-	-	-	-	-	-	-	-	-	-	-	6	9
岩手県	-	-	-	-	-	-	-	-	-	-	-	-	-	-	-	-	1	3
宮城県	-	-	-	-	-	-	-	-	-	-	-	-	-	-	-	-	4	14
秋田県	-	-	-	-	-	-	-	-	-	-	-	-	-	-	-	-	1	9
山形県	-	-	-	-	-	-	-	-	-	-	-	-	-	-	-	-	2	6
福島県	-	-	-	-	-	-	-	-	-	-	-	-	-	-	-	-	3	6
茨城県	-	-	-	-	-	-	-	-	-	-	-	-	-	-	-	-	-	-
栃木県	-	-	-	-	-	-	-	-	-	-	-	-	-	-	-	-	2	9
群馬県	-	-	-	-	-	-	-	-	-	-	-	-	-	-	-	-	5	8
埼玉県	-	-	-	-	-	-	-	-	-	-	-	-	-	-	-	-	17	35
千葉県	-	-	-	-	-	-	-	-	-	-	-	-	-	-	-	-	23	40
東京都	-	-	-	-	-	-	-	-	-	-	-	-	-	-	-	-	41	70
神奈川県	-	-	-	-	-	-	-	-	-	-	-	-	-	-	-	-	22	35
新潟県	-	-	-	-	-	-	-	-	-	-	-	-	-	-	-	-	1	7
富山県	-	-	-	-	-	-	-	-	-	-	-	-	-	-	-	-	2	4
石川県	-	-	-	-	-	-	-	-	-	-	-	-	-	-	-	-	2	4
福井県	-	-	-	-	-	-	-	-	-	-	-	-	-	-	-	-	-	3
山梨県	-	-	-	-	-	-	-	-	-	-	-	-	-	-	-	-	1	2
長野県	-	-	-	-	-	-	-	-	-	-	-	-	-	-	-	-	2	2
岐阜県	-	-	-	-	-	-	-	-	-	-	-	-	-	-	-	-	14	18
静岡県	-	-	-	-	-	-	-	-	-	-	-	-	-	-	-	-	1	5
愛知県	-	-	-	-	-	-	-	-	-	-	-	-	-	-	-	-	17	28
三重県	-	-	-	-	-	-	-	-	-	-	-	-	-	-	-	-	2	5
滋賀県	-	-	-	-	-	-	-	-	-	-	-	-	-	-	-	-	5	9
京都府	-	-	-	-	-	-	-	-	-	-	-	-	-	-	-	-	2	6
大阪府	-	-	-	-	-	-	-	-	-	-	-	-	-	-	-	-	8	19
兵庫県	-	-	-	-	-	-	-	-	-	-	-	-	-	-	-	-	15	31
奈良県	-	-	-	-	-	-	-	-	-	-	-	-	-	-	-	-	5	7
和歌山県	-	-	-	-	-	-	-	-	-	-	-	-	-	-	-	-	1	4
鳥取県	-	-	-	-	-	-	-	-	-	-	-	-	-	-	-	-	-	-
島根県	-	-	-	-	-	-	-	-	-	-	-	-	-	-	-	-	4	5
岡山県	-	-	-	-	-	-	-	-	-	-	-	-	-	-	-	-	-	3
広島県	-	-	-	-	-	-	-	-	-	-	-	-	-	-	-	-	7	12
山口県	-	-	-	-	-	-	-	-	-	-	-	-	-	-	-	-	6	10
徳島県	-	-	-	-	-	-	-	-	-	-	-	-	-	-	-	-	5	9
香川県	-	-	-	-	-	-	-	-	-	-	-	-	-	-	-	-	-	-
愛媛県	-	-	-	-	-	-	-	-	-	-	-	-	-	-	-	-	2	3
高知県	-	-	-	-	-	-	-	-	-	-	-	-	-	-	-	-	-	-
福岡県	-	-	-	-	-	-	-	-	-	-	-	-	-	-	-	-	11	23
佐賀県	-	-	-	-	-	-	-	-	-	-	-	-	-	-	-	-	3	5
長崎県	-	-	-	-	-	-	-	-	-	-	-	-	-	-	-	-	1	7
熊本県	-	-	-	-	-	-	-	-	-	-	-	-	-	-	-	-	-	-
大分県	-	-	-	-	-	-	-	-	-	-	-	-	-	-	-	-	4	7
宮崎県	-	-	-	-	-	-	-	-	-	-	-	-	-	-	-	-	3	4
鹿児島県	-	-	-	-	-	-	-	-	-	-	-	-	-	-	-	-	6	13
沖縄県	-	-	-	-	-	-	-	-	-	-	-	-	-	-	-	-	2	4

*病原体がSARSコロナウイルスであるものに限る。

報告数・累積報告数, 疾病・都道府県別

2012年2週

	ジフテリア		重症急性 呼吸器症候群*		鳥インフル エンザ(H5N1)		コレラ		細菌性赤痢		腸管出血性 大腸菌感染症		腸チフス		パラチフス		E型肝炎	
	報告数	累積	報告数	累積	報告数	累積	報告数	累積	報告数	累積	報告数	累積	報告数	累積	報告数	累積	報告数	累積
総 数	-	-	-	-	-	-	1	1	5	7	16	26	-	-	-	1	4	5
北海道	-	-	-	-	-	-	-	-	-	-	-	-	-	-	-	-	1	2
青森県	-	-	-	-	-	-	-	-	-	-	-	-	-	-	-	-	-	-
岩手県	-	-	-	-	-	-	-	-	-	-	1	1	-	-	-	-	-	-
宮城県	-	-	-	-	-	-	-	-	-	-	-	-	-	-	-	-	-	-
秋田県	-	-	-	-	-	-	-	-	-	-	-	-	-	-	-	-	-	-
山形県	-	-	-	-	-	-	-	-	-	-	-	-	-	-	-	-	-	-
福島県	-	-	-	-	-	-	-	-	-	-	-	-	-	-	-	-	1	1
茨城県	-	-	-	-	-	-	-	-	-	-	-	-	-	-	-	-	-	-
栃木県	-	-	-	-	-	-	-	-	-	-	-	-	-	-	-	-	-	-
群馬県	-	-	-	-	-	-	-	-	-	-	-	1	-	-	-	-	-	-
埼玉県	-	-	-	-	-	-	-	-	1	1	1	1	-	-	-	-	-	-
千葉県	-	-	-	-	-	-	-	-	-	-	1	1	-	-	-	-	-	-
東京都	-	-	-	-	-	-	-	-	1	1	1	1	-	-	-	-	2	2
神奈川県	-	-	-	-	-	-	1	1	-	-	-	-	-	-	-	1	-	-
新潟県	-	-	-	-	-	-	-	-	-	-	-	-	-	-	-	-	-	-
富山県	-	-	-	-	-	-	-	-	-	-	-	1	-	-	-	-	-	-
石川県	-	-	-	-	-	-	-	-	-	-	-	-	-	-	-	-	-	-
福井県	-	-	-	-	-	-	-	-	1	-	-	-	-	-	-	-	-	-
山梨県	-	-	-	-	-	-	-	-	-	-	-	-	-	-	-	-	-	-
長野県	-	-	-	-	-	-	-	-	-	-	-	-	-	-	-	-	-	-
岐阜県	-	-	-	-	-	-	-	-	-	-	-	-	-	-	-	-	-	-
静岡県	-	-	-	-	-	-	-	-	-	-	1	1	-	-	-	-	-	-
愛知県	-	-	-	-	-	-	-	-	-	-	2	2	-	-	-	-	-	-
三重県	-	-	-	-	-	-	-	-	-	-	-	-	-	-	-	-	-	-
滋賀県	-	-	-	-	-	-	-	-	-	-	-	-	-	-	-	-	-	-
京都府	-	-	-	-	-	-	-	-	-	-	-	-	-	-	-	-	-	-
大阪府	-	-	-	-	-	-	-	-	2	3	2	3	-	-	-	-	-	-
兵庫県	-	-	-	-	-	-	-	-	-	-	-	-	-	-	-	-	-	-
奈良県	-	-	-	-	-	-	-	-	-	-	-	-	-	-	-	-	-	-
和歌山県	-	-	-	-	-	-	-	-	-	-	-	-	-	-	-	-	-	-
鳥取県	-	-	-	-	-	-	-	-	-	-	-	-	-	-	-	-	-	-
島根県	-	-	-	-	-	-	-	-	-	-	1	1	-	-	-	-	-	-
岡山県	-	-	-	-	-	-	-	-	-	-	-	-	-	-	-	-	-	-
広島県	-	-	-	-	-	-	-	-	1	1	-	1	-	-	-	-	-	-
山口県	-	-	-	-	-	-	-	-	-	-	-	-	-	-	-	-	-	-
徳島県	-	-	-	-	-	-	-	-	-	-	-	-	-	-	-	-	-	-
香川県	-	-	-	-	-	-	-	-	-	-	-	-	-	-	-	-	-	-
愛媛県	-	-	-	-	-	-	-	-	-	-	-	-	-	-	-	-	-	-
高知県	-	-	-	-	-	-	-	-	-	-	-	-	-	-	-	-	-	-
福岡県	-	-	-	-	-	-	-	-	-	-	6	11	-	-	-	-	-	-
佐賀県	-	-	-	-	-	-	-	-	-	-	-	-	-	-	-	-	-	-
長崎県	-	-	-	-	-	-	-	-	-	-	-	-	-	-	-	-	-	-
熊本県	-	-	-	-	-	-	-	-	-	-	-	-	-	-	-	-	-	-
大分県	-	-	-	-	-	-	-	-	-	-	-	-	-	-	-	-	-	-
宮崎県	-	-	-	-	-	-	-	-	-	-	-	-	-	-	-	-	-	-
鹿児島県	-	-	-	-	-	-	-	-	-	-	-	-	-	-	-	-	-	-
沖縄県	-	-	-	-	-	-	-	-	-	-	-	1	-	-	-	-	-	-

報告数・累積報告数, 疾病・都道府県別

2012年2週

	ウエストナイル熱		A型肝炎		エキノコックス症		黄熱		オウム病		オムスク出血熱		回帰熱		キャサナル森林病		Q熱	
	報告数	累積	報告数	累積	報告数	累積	報告数	累積	報告数	累積	報告数	累積	報告数	累積	報告数	累積	報告数	累積
総数	-	-	1	2	-	-	-	-	-	-	-	-	-	-	-	-	-	-
北海道	-	-	-	-	-	-	-	-	-	-	-	-	-	-	-	-	-	-
青森県	-	-	-	-	-	-	-	-	-	-	-	-	-	-	-	-	-	-
岩手県	-	-	-	-	-	-	-	-	-	-	-	-	-	-	-	-	-	-
宮城県	-	-	-	-	-	-	-	-	-	-	-	-	-	-	-	-	-	-
秋田県	-	-	-	-	-	-	-	-	-	-	-	-	-	-	-	-	-	-
山形県	-	-	-	-	-	-	-	-	-	-	-	-	-	-	-	-	-	-
福島県	-	-	-	-	-	-	-	-	-	-	-	-	-	-	-	-	-	-
茨城県	-	-	-	-	-	-	-	-	-	-	-	-	-	-	-	-	-	-
栃木県	-	-	-	-	-	-	-	-	-	-	-	-	-	-	-	-	-	-
群馬県	-	-	-	1	-	-	-	-	-	-	-	-	-	-	-	-	-	-
埼玉県	-	-	1	1	-	-	-	-	-	-	-	-	-	-	-	-	-	-
千葉県	-	-	-	-	-	-	-	-	-	-	-	-	-	-	-	-	-	-
東京都	-	-	-	-	-	-	-	-	-	-	-	-	-	-	-	-	-	-
神奈川県	-	-	-	-	-	-	-	-	-	-	-	-	-	-	-	-	-	-
新潟県	-	-	-	-	-	-	-	-	-	-	-	-	-	-	-	-	-	-
富山県	-	-	-	-	-	-	-	-	-	-	-	-	-	-	-	-	-	-
石川県	-	-	-	-	-	-	-	-	-	-	-	-	-	-	-	-	-	-
福井県	-	-	-	-	-	-	-	-	-	-	-	-	-	-	-	-	-	-
山梨県	-	-	-	-	-	-	-	-	-	-	-	-	-	-	-	-	-	-
長野県	-	-	-	-	-	-	-	-	-	-	-	-	-	-	-	-	-	-
岐阜県	-	-	-	-	-	-	-	-	-	-	-	-	-	-	-	-	-	-
静岡県	-	-	-	-	-	-	-	-	-	-	-	-	-	-	-	-	-	-
愛知県	-	-	-	-	-	-	-	-	-	-	-	-	-	-	-	-	-	-
三重県	-	-	-	-	-	-	-	-	-	-	-	-	-	-	-	-	-	-
滋賀県	-	-	-	-	-	-	-	-	-	-	-	-	-	-	-	-	-	-
京都府	-	-	-	-	-	-	-	-	-	-	-	-	-	-	-	-	-	-
大阪府	-	-	-	-	-	-	-	-	-	-	-	-	-	-	-	-	-	-
兵庫県	-	-	-	-	-	-	-	-	-	-	-	-	-	-	-	-	-	-
奈良県	-	-	-	-	-	-	-	-	-	-	-	-	-	-	-	-	-	-
和歌山県	-	-	-	-	-	-	-	-	-	-	-	-	-	-	-	-	-	-
鳥取県	-	-	-	-	-	-	-	-	-	-	-	-	-	-	-	-	-	-
島根県	-	-	-	-	-	-	-	-	-	-	-	-	-	-	-	-	-	-
岡山県	-	-	-	-	-	-	-	-	-	-	-	-	-	-	-	-	-	-
広島県	-	-	-	-	-	-	-	-	-	-	-	-	-	-	-	-	-	-
山口県	-	-	-	-	-	-	-	-	-	-	-	-	-	-	-	-	-	-
徳島県	-	-	-	-	-	-	-	-	-	-	-	-	-	-	-	-	-	-
香川県	-	-	-	-	-	-	-	-	-	-	-	-	-	-	-	-	-	-
愛媛県	-	-	-	-	-	-	-	-	-	-	-	-	-	-	-	-	-	-
高知県	-	-	-	-	-	-	-	-	-	-	-	-	-	-	-	-	-	-
福岡県	-	-	-	-	-	-	-	-	-	-	-	-	-	-	-	-	-	-
佐賀県	-	-	-	-	-	-	-	-	-	-	-	-	-	-	-	-	-	-
長崎県	-	-	-	-	-	-	-	-	-	-	-	-	-	-	-	-	-	-
熊本県	-	-	-	-	-	-	-	-	-	-	-	-	-	-	-	-	-	-
大分県	-	-	-	-	-	-	-	-	-	-	-	-	-	-	-	-	-	-
宮崎県	-	-	-	-	-	-	-	-	-	-	-	-	-	-	-	-	-	-
鹿児島県	-	-	-	-	-	-	-	-	-	-	-	-	-	-	-	-	-	-
沖縄県	-	-	-	-	-	-	-	-	-	-	-	-	-	-	-	-	-	-

報告数・累積報告数, 疾病・都道府県別

2012年2週

	狂犬病		コクシジ オイデス症		サル痘		腎症候性出血熱		西部ウマ脳炎		ダニ媒介脳炎		炭疽		チクングニア熱		つつが虫病	
	報告数	累積	報告数	累積	報告数	累積	報告数	累積	報告数	累積	報告数	累積	報告数	累積	報告数	累積	報告数	累積
総数	-	-	-	-	-	-	-	-	-	-	-	-	-	-	-	-	8	26
北海道	-	-	-	-	-	-	-	-	-	-	-	-	-	-	-	-	-	-
青森県	-	-	-	-	-	-	-	-	-	-	-	-	-	-	-	-	-	-
岩手県	-	-	-	-	-	-	-	-	-	-	-	-	-	-	-	-	-	-
宮城県	-	-	-	-	-	-	-	-	-	-	-	-	-	-	-	-	-	-
秋田県	-	-	-	-	-	-	-	-	-	-	-	-	-	-	-	-	-	-
山形県	-	-	-	-	-	-	-	-	-	-	-	-	-	-	-	-	-	-
福島県	-	-	-	-	-	-	-	-	-	-	-	-	-	-	-	-	1	1
茨城県	-	-	-	-	-	-	-	-	-	-	-	-	-	-	-	-	-	1
栃木県	-	-	-	-	-	-	-	-	-	-	-	-	-	-	-	-	-	-
群馬県	-	-	-	-	-	-	-	-	-	-	-	-	-	-	-	-	-	1
埼玉県	-	-	-	-	-	-	-	-	-	-	-	-	-	-	-	-	-	-
千葉県	-	-	-	-	-	-	-	-	-	-	-	-	-	-	-	-	-	4
東京都	-	-	-	-	-	-	-	-	-	-	-	-	-	-	-	-	-	-
神奈川県	-	-	-	-	-	-	-	-	-	-	-	-	-	-	-	-	1	1
新潟県	-	-	-	-	-	-	-	-	-	-	-	-	-	-	-	-	-	-
富山県	-	-	-	-	-	-	-	-	-	-	-	-	-	-	-	-	-	-
石川県	-	-	-	-	-	-	-	-	-	-	-	-	-	-	-	-	-	-
福井県	-	-	-	-	-	-	-	-	-	-	-	-	-	-	-	-	-	-
山梨県	-	-	-	-	-	-	-	-	-	-	-	-	-	-	-	-	-	-
長野県	-	-	-	-	-	-	-	-	-	-	-	-	-	-	-	-	-	-
岐阜県	-	-	-	-	-	-	-	-	-	-	-	-	-	-	-	-	-	-
静岡県	-	-	-	-	-	-	-	-	-	-	-	-	-	-	-	-	-	-
愛知県	-	-	-	-	-	-	-	-	-	-	-	-	-	-	-	-	-	-
三重県	-	-	-	-	-	-	-	-	-	-	-	-	-	-	-	-	-	-
滋賀県	-	-	-	-	-	-	-	-	-	-	-	-	-	-	-	-	-	-
京都府	-	-	-	-	-	-	-	-	-	-	-	-	-	-	-	-	-	-
大阪府	-	-	-	-	-	-	-	-	-	-	-	-	-	-	-	-	-	-
兵庫県	-	-	-	-	-	-	-	-	-	-	-	-	-	-	-	-	-	-
奈良県	-	-	-	-	-	-	-	-	-	-	-	-	-	-	-	-	-	-
和歌山県	-	-	-	-	-	-	-	-	-	-	-	-	-	-	-	-	1	1
鳥取県	-	-	-	-	-	-	-	-	-	-	-	-	-	-	-	-	-	-
島根県	-	-	-	-	-	-	-	-	-	-	-	-	-	-	-	-	-	-
岡山県	-	-	-	-	-	-	-	-	-	-	-	-	-	-	-	-	-	-
広島県	-	-	-	-	-	-	-	-	-	-	-	-	-	-	-	-	-	-
山口県	-	-	-	-	-	-	-	-	-	-	-	-	-	-	-	-	-	-
徳島県	-	-	-	-	-	-	-	-	-	-	-	-	-	-	-	-	-	-
香川県	-	-	-	-	-	-	-	-	-	-	-	-	-	-	-	-	-	-
愛媛県	-	-	-	-	-	-	-	-	-	-	-	-	-	-	-	-	-	-
高知県	-	-	-	-	-	-	-	-	-	-	-	-	-	-	-	-	-	-
福岡県	-	-	-	-	-	-	-	-	-	-	-	-	-	-	-	-	-	-
佐賀県	-	-	-	-	-	-	-	-	-	-	-	-	-	-	-	-	-	1
長崎県	-	-	-	-	-	-	-	-	-	-	-	-	-	-	-	-	1	2
熊本県	-	-	-	-	-	-	-	-	-	-	-	-	-	-	-	-	-	-
大分県	-	-	-	-	-	-	-	-	-	-	-	-	-	-	-	-	-	-
宮崎県	-	-	-	-	-	-	-	-	-	-	-	-	-	-	-	-	-	5
鹿児島県	-	-	-	-	-	-	-	-	-	-	-	-	-	-	-	-	4	9
沖縄県	-	-	-	-	-	-	-	-	-	-	-	-	-	-	-	-	-	-

*鳥インフルエンザ(H5N1)を除く。

報告数・累積報告数, 疾病・都道府県別

2012年2週

	デング熱		東部ウマ脳炎		鳥インフルエンザ*		ニパウイルス感染症		日本紅斑熱		日本脳炎		ハンタウイルス肺症候群		Bウイルス病		鼻 疽	
	報告数	累積	報告数	累積	報告数	累積	報告数	累積	報告数	累積	報告数	累積	報告数	累積	報告数	累積	報告数	累積
総 数	3	5	-	-	-	-	-	-	-	-	-	-	-	-	-	-	-	-
北海道	-	-	-	-	-	-	-	-	-	-	-	-	-	-	-	-	-	-
青森県	-	-	-	-	-	-	-	-	-	-	-	-	-	-	-	-	-	-
岩手県	-	-	-	-	-	-	-	-	-	-	-	-	-	-	-	-	-	-
宮城県	-	-	-	-	-	-	-	-	-	-	-	-	-	-	-	-	-	-
秋田県	-	-	-	-	-	-	-	-	-	-	-	-	-	-	-	-	-	-
山形県	-	-	-	-	-	-	-	-	-	-	-	-	-	-	-	-	-	-
福島県	-	-	-	-	-	-	-	-	-	-	-	-	-	-	-	-	-	-
茨城県	-	-	-	-	-	-	-	-	-	-	-	-	-	-	-	-	-	-
栃木県	-	-	-	-	-	-	-	-	-	-	-	-	-	-	-	-	-	-
群馬県	-	-	-	-	-	-	-	-	-	-	-	-	-	-	-	-	-	-
埼玉県	-	-	-	-	-	-	-	-	-	-	-	-	-	-	-	-	-	-
千葉県	-	1	-	-	-	-	-	-	-	-	-	-	-	-	-	-	-	-
東京都	2	2	-	-	-	-	-	-	-	-	-	-	-	-	-	-	-	-
神奈川県	-	-	-	-	-	-	-	-	-	-	-	-	-	-	-	-	-	-
新潟県	-	-	-	-	-	-	-	-	-	-	-	-	-	-	-	-	-	-
富山県	-	-	-	-	-	-	-	-	-	-	-	-	-	-	-	-	-	-
石川県	-	-	-	-	-	-	-	-	-	-	-	-	-	-	-	-	-	-
福井県	-	-	-	-	-	-	-	-	-	-	-	-	-	-	-	-	-	-
山梨県	-	-	-	-	-	-	-	-	-	-	-	-	-	-	-	-	-	-
長野県	-	-	-	-	-	-	-	-	-	-	-	-	-	-	-	-	-	-
岐阜県	-	-	-	-	-	-	-	-	-	-	-	-	-	-	-	-	-	-
静岡県	-	-	-	-	-	-	-	-	-	-	-	-	-	-	-	-	-	-
愛知県	-	-	-	-	-	-	-	-	-	-	-	-	-	-	-	-	-	-
三重県	-	-	-	-	-	-	-	-	-	-	-	-	-	-	-	-	-	-
滋賀県	-	-	-	-	-	-	-	-	-	-	-	-	-	-	-	-	-	-
京都府	-	-	-	-	-	-	-	-	-	-	-	-	-	-	-	-	-	-
大阪府	1	2	-	-	-	-	-	-	-	-	-	-	-	-	-	-	-	-
兵庫県	-	-	-	-	-	-	-	-	-	-	-	-	-	-	-	-	-	-
奈良県	-	-	-	-	-	-	-	-	-	-	-	-	-	-	-	-	-	-
和歌山県	-	-	-	-	-	-	-	-	-	-	-	-	-	-	-	-	-	-
鳥取県	-	-	-	-	-	-	-	-	-	-	-	-	-	-	-	-	-	-
島根県	-	-	-	-	-	-	-	-	-	-	-	-	-	-	-	-	-	-
岡山県	-	-	-	-	-	-	-	-	-	-	-	-	-	-	-	-	-	-
広島県	-	-	-	-	-	-	-	-	-	-	-	-	-	-	-	-	-	-
山口県	-	-	-	-	-	-	-	-	-	-	-	-	-	-	-	-	-	-
徳島県	-	-	-	-	-	-	-	-	-	-	-	-	-	-	-	-	-	-
香川県	-	-	-	-	-	-	-	-	-	-	-	-	-	-	-	-	-	-
愛媛県	-	-	-	-	-	-	-	-	-	-	-	-	-	-	-	-	-	-
高知県	-	-	-	-	-	-	-	-	-	-	-	-	-	-	-	-	-	-
福岡県	-	-	-	-	-	-	-	-	-	-	-	-	-	-	-	-	-	-
佐賀県	-	-	-	-	-	-	-	-	-	-	-	-	-	-	-	-	-	-
長崎県	-	-	-	-	-	-	-	-	-	-	-	-	-	-	-	-	-	-
熊本県	-	-	-	-	-	-	-	-	-	-	-	-	-	-	-	-	-	-
大分県	-	-	-	-	-	-	-	-	-	-	-	-	-	-	-	-	-	-
宮崎県	-	-	-	-	-	-	-	-	-	-	-	-	-	-	-	-	-	-
鹿児島県	-	-	-	-	-	-	-	-	-	-	-	-	-	-	-	-	-	-
沖縄県	-	-	-	-	-	-	-	-	-	-	-	-	-	-	-	-	-	-

報告数・累積報告数, 疾病・都道府県別

2012年2週

	ブルセラ症		ベネズエラ ウマ脳炎		ヘンドラウイルス 感染症		発しんチフス		ポツリヌス症		マラリア		野 兎 病		ライム病		リッサウイルス 感染症	
	報告数	累積	報告数	累積	報告数	累積	報告数	累積	報告数	累積	報告数	累積	報告数	累積	報告数	累積	報告数	累積
総 数	-	-	-	-	-	-	-	-	-	-	1	-	-	-	-	-	-	-
北海道	-	-	-	-	-	-	-	-	-	-	-	-	-	-	-	-	-	-
青森県	-	-	-	-	-	-	-	-	-	-	-	-	-	-	-	-	-	-
岩手県	-	-	-	-	-	-	-	-	-	-	-	-	-	-	-	-	-	-
宮城県	-	-	-	-	-	-	-	-	-	-	-	-	-	-	-	-	-	-
秋田県	-	-	-	-	-	-	-	-	-	-	-	-	-	-	-	-	-	-
山形県	-	-	-	-	-	-	-	-	-	-	-	-	-	-	-	-	-	-
福島県	-	-	-	-	-	-	-	-	-	-	-	-	-	-	-	-	-	-
茨城県	-	-	-	-	-	-	-	-	-	-	-	-	-	-	-	-	-	-
栃木県	-	-	-	-	-	-	-	-	-	-	-	-	-	-	-	-	-	-
群馬県	-	-	-	-	-	-	-	-	-	-	-	-	-	-	-	-	-	-
埼玉県	-	-	-	-	-	-	-	-	-	-	-	-	-	-	-	-	-	-
千葉県	-	-	-	-	-	-	-	-	-	-	-	-	-	-	-	-	-	-
東京都	-	-	-	-	-	-	-	-	-	-	-	-	-	-	-	-	-	-
神奈川県	-	-	-	-	-	-	-	-	-	-	-	-	-	-	-	-	-	-
新潟県	-	-	-	-	-	-	-	-	-	-	-	-	-	-	-	-	-	-
富山県	-	-	-	-	-	-	-	-	-	-	-	-	-	-	-	-	-	-
石川県	-	-	-	-	-	-	-	-	-	-	-	-	-	-	-	-	-	-
福井県	-	-	-	-	-	-	-	-	-	-	-	-	-	-	-	-	-	-
山梨県	-	-	-	-	-	-	-	-	-	-	-	-	-	-	-	-	-	-
長野県	-	-	-	-	-	-	-	-	-	-	-	-	-	-	-	-	-	-
岐阜県	-	-	-	-	-	-	-	-	-	-	-	-	-	-	-	-	-	-
静岡県	-	-	-	-	-	-	-	-	-	-	-	-	-	-	-	-	-	-
愛知県	-	-	-	-	-	-	-	-	-	-	-	-	-	-	-	-	-	-
三重県	-	-	-	-	-	-	-	-	-	-	-	-	-	-	-	-	-	-
滋賀県	-	-	-	-	-	-	-	-	-	-	-	-	-	-	-	-	-	-
京都府	-	-	-	-	-	-	-	-	-	-	-	-	-	-	-	-	-	-
大阪府	-	-	-	-	-	-	-	-	-	-	-	-	-	-	-	-	-	-
兵庫県	-	-	-	-	-	-	-	-	-	-	1	-	-	-	-	-	-	-
奈良県	-	-	-	-	-	-	-	-	-	-	-	-	-	-	-	-	-	-
和歌山県	-	-	-	-	-	-	-	-	-	-	-	-	-	-	-	-	-	-
鳥取県	-	-	-	-	-	-	-	-	-	-	-	-	-	-	-	-	-	-
島根県	-	-	-	-	-	-	-	-	-	-	-	-	-	-	-	-	-	-
岡山県	-	-	-	-	-	-	-	-	-	-	-	-	-	-	-	-	-	-
広島県	-	-	-	-	-	-	-	-	-	-	-	-	-	-	-	-	-	-
山口県	-	-	-	-	-	-	-	-	-	-	-	-	-	-	-	-	-	-
徳島県	-	-	-	-	-	-	-	-	-	-	-	-	-	-	-	-	-	-
香川県	-	-	-	-	-	-	-	-	-	-	-	-	-	-	-	-	-	-
愛媛県	-	-	-	-	-	-	-	-	-	-	-	-	-	-	-	-	-	-
高知県	-	-	-	-	-	-	-	-	-	-	-	-	-	-	-	-	-	-
福岡県	-	-	-	-	-	-	-	-	-	-	-	-	-	-	-	-	-	-
佐賀県	-	-	-	-	-	-	-	-	-	-	-	-	-	-	-	-	-	-
長崎県	-	-	-	-	-	-	-	-	-	-	-	-	-	-	-	-	-	-
熊本県	-	-	-	-	-	-	-	-	-	-	-	-	-	-	-	-	-	-
大分県	-	-	-	-	-	-	-	-	-	-	-	-	-	-	-	-	-	-
宮崎県	-	-	-	-	-	-	-	-	-	-	-	-	-	-	-	-	-	-
鹿児島県	-	-	-	-	-	-	-	-	-	-	-	-	-	-	-	-	-	-
沖縄県	-	-	-	-	-	-	-	-	-	-	-	-	-	-	-	-	-	-

*E型肝炎およびA型肝炎を除く。

**ウエストナイル脳炎、西部ウマ脳炎、ダニ媒介脳炎、東部ウマ脳炎、日本脳炎、ペネズエラウマ脳炎およびリフトバレー熱を除く。

報告数・累積報告数、疾病・都道府県別

2012年2週

	リフトバレー熱		類鼻疽		レジオネラ症		レプトスピラ症		ロッキー山 紅斑熱		アメーバ赤痢		ウイルス性肝炎*		急性脳炎**		クリプト スポリジウム症	
	報告数	累積	報告数	累積	報告数	累積	報告数	累積	報告数	累積	報告数	累積	報告数	累積	報告数	累積	報告数	累積
総数	-	-	-	-	6	20	-	1	-	-	9	21	1	3	6	9	-	-
北海道	-	-	-	-	-	1	-	-	-	-	-	-	-	-	1	1	-	-
青森県	-	-	-	-	1	1	-	-	-	-	-	-	-	-	-	-	-	-
岩手県	-	-	-	-	-	-	-	-	-	-	-	-	-	-	-	-	-	-
宮城県	-	-	-	-	-	1	-	-	-	-	1	1	-	-	-	-	-	-
秋田県	-	-	-	-	-	-	-	-	-	-	-	-	-	-	-	-	-	-
山形県	-	-	-	-	-	-	-	-	-	-	-	-	-	-	-	-	-	-
福島県	-	-	-	-	-	-	-	-	-	-	-	-	-	-	-	-	-	-
茨城県	-	-	-	-	-	-	-	-	-	-	1	1	-	-	-	-	-	-
栃木県	-	-	-	-	-	-	-	-	-	-	-	-	-	-	-	-	-	-
群馬県	-	-	-	-	-	-	-	-	-	-	-	-	-	-	-	-	-	-
埼玉県	-	-	-	-	-	2	-	-	-	-	1	1	-	-	1	1	-	-
千葉県	-	-	-	-	-	-	-	-	-	-	1	3	-	1	-	1	-	-
東京都	-	-	-	-	-	-	-	1	-	-	1	2	-	-	1	1	-	-
神奈川県	-	-	-	-	1	2	-	-	-	-	1	2	-	-	-	-	-	-
新潟県	-	-	-	-	-	1	-	-	-	-	-	-	-	-	-	-	-	-
富山県	-	-	-	-	1	2	-	-	-	-	-	-	-	-	1	1	-	-
石川県	-	-	-	-	-	1	-	-	-	-	-	-	-	-	-	-	-	-
福井県	-	-	-	-	-	-	-	-	-	-	-	-	-	-	-	-	-	-
山梨県	-	-	-	-	-	-	-	-	-	-	-	-	-	-	-	-	-	-
長野県	-	-	-	-	-	-	-	-	-	-	-	1	-	-	1	1	-	-
岐阜県	-	-	-	-	-	-	-	-	-	-	-	-	-	-	-	-	-	-
静岡県	-	-	-	-	1	2	-	-	-	-	-	-	-	-	-	-	-	-
愛知県	-	-	-	-	-	1	-	-	-	-	-	-	-	-	-	-	-	-
三重県	-	-	-	-	-	-	-	-	-	-	-	-	-	-	-	-	-	-
滋賀県	-	-	-	-	-	-	-	-	-	-	1	2	-	-	-	-	-	-
京都府	-	-	-	-	-	1	-	-	-	-	-	-	-	-	-	-	-	-
大阪府	-	-	-	-	1	2	-	-	-	-	2	5	-	-	-	1	-	-
兵庫県	-	-	-	-	-	-	-	-	-	-	-	-	-	-	-	-	-	-
奈良県	-	-	-	-	-	-	-	-	-	-	-	-	-	-	-	-	-	-
和歌山県	-	-	-	-	-	-	-	-	-	-	-	-	-	-	-	-	-	-
鳥取県	-	-	-	-	-	-	-	-	-	-	-	-	-	-	-	-	-	-
島根県	-	-	-	-	-	-	-	-	-	-	-	-	-	-	-	-	-	-
岡山県	-	-	-	-	-	-	-	-	-	-	-	-	-	-	-	-	-	-
広島県	-	-	-	-	-	-	-	-	-	-	-	1	1	1	-	-	-	-
山口県	-	-	-	-	-	-	-	-	-	-	-	-	-	-	-	-	-	-
徳島県	-	-	-	-	-	-	-	-	-	-	-	-	-	-	-	-	-	-
香川県	-	-	-	-	-	1	-	-	-	-	-	-	-	-	-	-	-	-
愛媛県	-	-	-	-	1	1	-	-	-	-	-	1	-	-	-	-	-	-
高知県	-	-	-	-	-	-	-	-	-	-	-	-	-	-	-	-	-	-
福岡県	-	-	-	-	-	-	-	-	-	-	-	-	-	-	-	-	-	-
佐賀県	-	-	-	-	-	1	-	-	-	-	-	-	-	-	-	-	-	-
長崎県	-	-	-	-	-	-	-	-	-	-	-	-	-	-	-	-	-	-
熊本県	-	-	-	-	-	-	-	-	-	-	-	-	-	-	-	-	-	-
大分県	-	-	-	-	-	-	-	-	-	-	-	-	-	-	-	1	-	-
宮崎県	-	-	-	-	-	-	-	-	-	-	-	-	-	1	1	1	-	-
鹿児島県	-	-	-	-	-	-	-	-	-	-	-	-	-	-	-	-	-	-
沖縄県	-	-	-	-	-	-	-	-	-	-	-	1	-	-	-	-	-	-

報告数・累積報告数, 疾病・都道府県別

2012年2週

	クロイツフェルト・ヤコブ病		劇症型溶血性レンサ球菌感染症		後天性免疫不全症候群		ジアルジア症		髄膜炎菌性髄膜炎		先天性風しん症候群		梅毒		破傷風		バンコマイシン耐性黄色ブドウ球菌感染症	
	報告数	累積	報告数	累積	報告数	累積	報告数	累積	報告数	累積	報告数	累積	報告数	累積	報告数	累積	報告数	累積
総数	1	2	2	12	9	21	-	-	1	1	-	-	9	18	1	5	-	-
北海道	-	-	-	2	-	-	-	-	-	-	-	-	-	-	-	1	-	-
青森県	-	-	-	-	-	-	-	-	-	-	-	-	-	-	-	-	-	-
岩手県	-	-	-	-	-	-	-	-	-	-	-	-	-	-	-	-	-	-
宮城県	-	-	-	-	-	-	-	-	-	-	-	-	1	2	-	-	-	-
秋田県	-	-	-	-	-	-	-	-	-	-	-	-	-	-	-	-	-	-
山形県	-	-	-	-	-	-	-	-	-	-	-	-	-	-	-	-	-	-
福島県	-	-	-	-	-	-	-	-	-	-	-	-	-	-	-	-	-	-
茨城県	-	-	-	-	-	-	-	-	-	-	-	-	-	-	-	1	-	-
栃木県	-	-	-	-	-	-	-	-	-	-	-	-	-	-	-	-	-	-
群馬県	-	-	-	-	-	-	-	-	-	-	-	-	-	1	-	-	-	-
埼玉県	-	-	-	-	-	1	-	-	-	-	-	-	1	2	-	-	-	-
千葉県	-	-	-	1	-	-	-	-	-	-	-	-	-	-	-	-	-	-
東京都	-	1	-	-	3	8	-	-	-	-	-	-	4	5	-	-	-	-
神奈川県	-	-	-	-	-	-	-	-	-	-	-	-	-	-	1	1	-	-
新潟県	-	-	-	-	-	-	-	-	-	-	-	-	-	-	-	-	-	-
富山県	-	-	-	-	1	1	-	-	-	-	-	-	-	-	-	-	-	-
石川県	-	-	-	-	-	-	-	-	-	-	-	-	-	-	-	-	-	-
福井県	-	-	-	-	-	-	-	-	-	-	-	-	-	-	-	-	-	-
山梨県	-	-	-	-	1	1	-	-	-	-	-	-	-	-	-	-	-	-
長野県	-	-	-	-	1	2	-	-	-	-	-	-	-	-	-	-	-	-
岐阜県	-	-	-	-	1	1	-	-	-	-	-	-	-	-	-	-	-	-
静岡県	-	-	-	-	-	-	-	-	-	-	-	-	1	-	-	-	-	-
愛知県	-	-	-	-	-	-	-	-	-	-	-	-	1	-	1	-	-	-
三重県	-	-	-	-	-	-	-	-	-	-	-	-	-	-	-	-	-	-
滋賀県	-	-	-	-	-	-	-	-	-	-	-	-	-	-	-	-	-	-
京都府	-	-	-	2	-	-	-	-	-	-	-	-	-	-	-	-	-	-
大阪府	-	-	-	-	-	1	-	-	-	-	-	-	1	3	-	-	-	-
兵庫県	-	-	-	1	-	-	-	-	-	-	-	-	1	1	-	-	-	-
奈良県	-	-	-	-	-	-	-	-	-	-	-	-	-	-	-	-	-	-
和歌山県	-	-	-	-	-	-	-	-	-	-	-	-	-	-	-	-	-	-
鳥取県	-	-	-	-	-	-	-	-	-	-	-	-	-	-	-	-	-	-
島根県	-	-	-	-	-	-	-	-	-	-	-	-	-	-	-	-	-	-
岡山県	-	-	-	-	-	2	-	-	-	-	-	-	-	-	-	-	-	-
広島県	-	-	-	1	-	2	-	-	-	-	-	-	-	-	-	-	-	-
山口県	-	-	-	-	-	-	-	-	-	-	-	-	-	-	-	-	-	-
徳島県	-	-	-	1	1	1	-	-	-	-	-	-	-	-	-	-	-	-
香川県	-	-	-	-	-	-	-	-	-	-	-	-	-	-	-	-	-	-
愛媛県	-	-	1	2	1	1	-	-	-	-	-	-	-	-	-	-	-	-
高知県	-	-	-	-	-	-	-	-	-	-	-	-	-	-	-	-	-	-
福岡県	-	-	-	-	-	-	-	-	-	-	-	-	-	1	-	-	-	-
佐賀県	-	-	-	-	-	-	-	-	-	-	-	-	-	-	-	-	-	-
長崎県	-	-	-	-	-	-	-	-	-	-	-	-	-	-	-	-	-	-
熊本県	-	-	-	1	-	-	-	-	-	-	-	-	1	1	-	-	-	-
大分県	-	-	-	-	-	-	-	-	-	-	-	-	-	-	-	1	-	-
宮崎県	-	-	-	-	-	-	-	-	-	-	-	-	-	-	-	-	-	-
鹿児島県	1	1	1	1	-	-	-	-	-	-	-	-	-	-	-	-	-	-
沖縄県	-	-	-	-	-	-	-	-	1	1	-	-	-	-	-	-	-	-

報告数・累積報告数，疾病・都道府県別 2012年2週

	バンコマイシン耐性腸球菌感染症		風しん		麻しん	
	報告数	累積	報告数	累積	報告数	累積
総 数	-	1	1	4	6	11
北海道	-	-	-	-	-	-
青森県	-	-	-	-	-	-
岩手県	-	-	-	-	-	-
宮城県	-	-	-	-	-	-
秋田県	-	-	-	-	-	-
山形県	-	-	-	-	-	-
福島県	-	-	-	-	-	-
茨城県	-	-	-	1	-	-
栃木県	-	-	-	-	-	-
群馬県	-	-	-	-	-	-
埼玉県	-	-	-	-	1	1
千葉県	-	-	-	-	-	1
東京都	-	-	-	-	3	3
神奈川県	-	-	-	-	2	2
新潟県	-	-	-	-	-	-
富山県	-	-	-	-	-	-
石川県	-	-	-	-	-	-
福井県	-	-	-	-	-	-
山梨県	-	-	-	-	-	-
長野県	-	-	-	-	-	-
岐阜県	-	-	-	-	-	-
静岡県	-	-	-	-	-	-
愛知県	-	-	-	-	-	3
三重県	-	-	-	-	-	-
滋賀県	-	-	-	-	-	-
京都府	-	-	1	1	-	-
大阪府	-	-	-	-	-	-
兵庫県	-	-	-	-	-	-
奈良県	-	-	-	-	-	-
和歌山県	-	-	-	-	-	-
鳥取県	-	-	-	-	-	-
島根県	-	-	-	-	-	-
岡山県	-	-	-	-	-	-
広島県	-	-	-	-	-	1
山口県	-	-	-	-	-	-
徳島県	-	-	-	-	-	-
香川県	-	-	-	-	-	-
愛媛県	-	-	-	-	-	-
高知県	-	-	-	-	-	-
福岡県	-	1	-	2	-	-
佐賀県	-	-	-	-	-	-
長崎県	-	-	-	-	-	-
熊本県	-	-	-	-	-	-
大分県	-	-	-	-	-	-
宮崎県	-	-	-	-	-	-
鹿児島県	-	-	-	-	-	-
沖縄県	-	-	-	-	-	-

*鳥インフルエンザを除く。

報告数・定点当り報告数, 疾病・都道府県別

2012年2週

	インフルエンザ*		咽頭結膜熱		A群溶血性 レンサ球菌咽頭炎		感染性胃腸炎		水痘		手足口病		伝染性紅斑		突発性発しん		百日咳	
	報告数	定点当り	報告数	定点当り	報告数	定点当り	報告数	定点当り	報告数	定点当り	報告数	定点当り	報告数	定点当り	報告数	定点当り	報告数	定点当り
総数	36056	7.33	735	0.23	4741	1.51	30979	9.87	6838	2.18	545	0.17	784	0.25	1790	0.57	70	0.02
北海道	813	3.58	78	0.55	262	1.83	350	2.45	249	1.74	38	0.27	24	0.17	55	0.38	4	0.03
青森県	151	2.32	4	0.10	33	0.79	142	3.38	61	1.45	-	-	5	0.12	18	0.43	1	0.02
岩手県	614	9.75	-	-	57	1.43	151	3.78	148	3.70	1	0.03	22	0.55	21	0.53	1	0.03
宮城県	856	9.20	12	0.21	138	2.38	636	10.97	144	2.48	4	0.07	9	0.16	41	0.71	-	-
秋田県	203	3.69	10	0.29	28	0.80	194	5.54	61	1.74	2	0.06	2	0.06	12	0.34	1	0.03
山形県	258	5.38	10	0.33	60	2.00	328	10.93	134	4.47	1	0.03	6	0.20	20	0.67	-	-
福島県	726	9.08	9	0.19	75	1.56	349	7.27	121	2.52	14	0.29	37	0.77	20	0.42	-	-
茨城県	434	3.62	15	0.20	130	1.73	627	8.36	104	1.39	6	0.08	6	0.08	28	0.37	1	0.01
栃木県	226	2.97	1	0.02	29	0.60	415	8.65	85	1.77	10	0.21	7	0.15	28	0.58	9	0.19
群馬県	259	2.64	7	0.12	98	1.63	680	11.33	151	2.52	2	0.03	5	0.08	29	0.48	1	0.02
埼玉県	1004	4.10	32	0.21	264	1.69	2139	13.71	392	2.51	22	0.14	24	0.15	106	0.68	1	0.01
千葉県	982	4.70	38	0.29	264	2.03	1823	14.02	284	2.18	22	0.17	14	0.11	62	0.48	7	0.05
東京都	1348	3.22	62	0.23	412	1.56	3027	11.47	571	2.16	34	0.13	68	0.26	137	0.52	2	0.01
神奈川県	779	2.41	14	0.07	223	1.10	2270	11.18	344	1.69	23	0.11	37	0.18	112	0.55	3	0.01
新潟県	150	1.58	69	1.15	120	2.00	437	7.28	134	2.23	21	0.35	10	0.17	41	0.68	-	-
富山県	179	3.73	12	0.41	132	4.55	271	9.34	61	2.10	14	0.48	2	0.07	8	0.28	-	-
石川県	251	5.23	5	0.17	84	2.90	224	7.72	104	3.59	35	1.21	3	0.10	15	0.52	-	-
福井県	524	16.38	7	0.32	106	4.82	282	12.82	72	3.27	3	0.14	2	0.09	11	0.50	-	-
山梨県	177	4.43	6	0.25	21	0.88	293	12.21	17	0.71	3	0.13	2	0.08	8	0.33	-	-
長野県	446	5.07	1	0.02	109	1.98	580	10.55	177	3.22	9	0.16	41	0.75	33	0.60	2	0.04
岐阜県	2072	23.82	10	0.19	26	0.49	432	8.15	71	1.34	2	0.04	16	0.30	26	0.49	-	-
静岡県	1118	8.41	20	0.24	114	1.36	889	10.58	145	1.73	5	0.06	10	0.12	63	0.75	6	0.07
愛知県	4412	22.63	30	0.17	198	1.09	1869	10.33	309	1.71	27	0.15	60	0.33	116	0.64	1	0.01
三重県	1578	21.92	9	0.20	36	0.80	578	12.84	99	2.20	12	0.27	4	0.09	27	0.60	-	-
滋賀県	623	11.75	2	0.06	34	1.06	320	10.00	62	1.94	24	0.75	2	0.06	21	0.66	-	-
京都府	906	7.55	4	0.06	59	0.83	642	9.04	94	1.32	19	0.27	9	0.13	37	0.52	1	0.01
大阪府	2673	8.91	22	0.11	259	1.32	1601	8.17	500	2.55	28	0.14	43	0.22	96	0.49	5	0.03
兵庫県	1665	8.37	22	0.17	104	0.81	1188	9.21	299	2.32	16	0.12	33	0.26	65	0.50	6	0.05
奈良県	446	8.11	7	0.20	13	0.37	306	8.74	65	1.86	4	0.11	4	0.11	9	0.26	-	-
和歌山県	642	12.84	7	0.23	30	0.97	192	6.19	41	1.32	7	0.23	18	0.58	24	0.77	-	-
鳥取県	180	6.21	1	0.05	41	2.16	140	7.37	46	2.42	2	0.11	25	1.32	15	0.79	-	-
島根県	108	2.84	4	0.17	14	0.61	176	7.65	57	2.48	5	0.22	38	1.65	9	0.39	-	-
岡山県	1152	13.71	7	0.13	28	0.52	396	7.33	67	1.24	30	0.56	11	0.20	22	0.41	-	-
広島県	918	7.98	27	0.38	88	1.22	579	8.04	138	1.92	12	0.17	22	0.31	28	0.39	1	0.01
山口県	761	11.03	13	0.27	95	1.98	346	7.21	135	2.81	3	0.06	23	0.48	43	0.90	1	0.02
徳島県	290	7.63	8	0.35	39	1.70	172	7.48	26	1.13	4	0.17	17	0.74	13	0.57	-	-
香川県	777	15.86	4	0.13	25	0.83	196	6.53	42	1.40	14	0.47	16	0.53	21	0.70	-	-
愛媛県	915	15.00	3	0.08	42	1.14	335	9.05	106	2.86	6	0.16	29	0.78	37	1.00	-	-
高知県	937	19.52	2	0.07	40	1.33	173	5.77	33	1.10	1	0.03	19	0.63	11	0.37	1	0.03
福岡県	1016	5.13	63	0.53	292	2.43	1336	11.13	276	2.30	5	0.04	16	0.13	102	0.85	4	0.03
佐賀県	111	2.85	14	0.61	48	2.09	268	11.65	57	2.48	-	-	2	0.09	14	0.61	-	-
長崎県	366	5.15	5	0.11	83	1.89	598	13.59	96	2.18	4	0.09	4	0.09	30	0.68	1	0.02
熊本県	377	4.71	13	0.27	69	1.44	822	17.13	74	1.54	1	0.02	7	0.15	47	0.98	1	0.02
大分県	245	4.22	5	0.14	131	3.64	647	17.97	111	3.08	1	0.03	20	0.56	25	0.69	2	0.06
宮崎県	341	5.88	16	0.46	65	1.86	698	19.94	176	5.03	14	0.40	5	0.14	34	0.97	-	-
鹿児島県	341	3.71	22	0.41	109	2.02	735	13.61	217	4.02	30	0.56	1	0.02	38	0.70	-	-
沖縄県	706	12.17	3	0.09	14	0.41	127	3.74	82	2.41	5	0.15	4	0.12	12	0.35	7	0.21

*髄膜炎菌性髄膜炎は除く。

報告数・定点当り報告数, 疾病・都道府県別

2012年2週

	ヘルパンギーナ		流行性耳下腺炎		急性出血性結膜炎		流行性角結膜炎		細菌性髄膜炎*		無菌性髄膜炎		マイコプラズマ肺炎		クラミジア肺炎		RSウイルス感染症
	報告数	定点当り	報告数	定点当り	報告数	定点当り	報告数	定点当り	報告数	定点当り	報告数	定点当り	報告数	定点当り	報告数	定点当り	報告数
総数	56	0.02	2160	0.69	8	0.01	404	0.60	5	0.01	17	0.04	428	0.92	13	0.03	2166
北海道	2	0.01	26	0.18	-	-	15	0.52	-	-	-	-	8	0.35	-	-	205
青森県	2	0.05	58	1.38	-	-	9	0.82	-	-	-	-	13	2.17	-	-	19
岩手県	3	0.08	70	1.75	-	-	5	0.36	1	0.05	-	-	31	1.63	-	-	24
宮城県	1	0.02	67	1.16	-	-	8	0.67	-	-	-	-	17	1.42	-	-	22
秋田県	-	-	6	0.17	1	0.14	6	0.86	-	-	2	0.25	8	1.00	-	-	26
山形県	-	-	59	1.97	-	-	-	-	-	-	-	-	8	0.80	-	-	15
福島県	-	-	31	0.65	-	-	10	0.83	-	-	-	-	16	2.29	-	-	58
茨城県	-	-	73	0.97	-	-	21	1.24	-	-	-	-	6	0.46	-	-	36
栃木県	-	-	27	0.56	1	0.08	20	1.67	-	-	-	-	15	2.14	1	0.14	28
群馬県	-	-	102	1.70	-	-	14	1.00	-	-	-	-	6	0.75	-	-	20
埼玉県	1	0.01	68	0.44	1	0.02	22	0.52	1	0.11	-	-	14	1.56	3	0.33	52
千葉県	1	0.01	58	0.45	1	0.03	23	0.70	-	-	3	0.33	9	1.00	4	0.44	46
東京都	7	0.03	69	0.26	-	-	23	0.59	-	-	4	0.16	27	1.08	-	-	73
神奈川県	-	-	44	0.22	1	0.02	34	0.77	-	-	-	-	5	0.56	-	-	45
新潟県	1	0.02	116	1.93	-	-	8	0.80	-	-	-	-	16	1.23	2	0.15	31
富山県	1	0.03	12	0.41	-	-	3	0.43	-	-	-	-	7	1.40	-	-	11
石川県	-	-	5	0.17	-	-	-	-	-	-	-	-	3	0.60	-	-	10
福井県	-	-	8	0.36	-	-	-	-	-	-	1	0.17	4	0.67	-	-	13
山梨県	1	0.04	24	1.00	-	-	4	0.44	-	-	-	-	1	0.10	-	-	8
長野県	-	-	40	0.73	-	-	16	1.45	1	0.09	1	0.09	14	1.27	-	-	47
岐阜県	1	0.02	63	1.19	-	-	1	0.09	-	-	-	-	7	1.40	-	-	54
静岡県	-	-	81	0.96	-	-	9	0.47	-	-	-	-	5	0.56	-	-	97
愛知県	1	0.01	100	0.55	-	-	7	0.21	-	-	-	-	27	2.08	-	-	176
三重県	1	0.02	36	0.80	-	-	3	0.25	-	-	-	-	4	0.44	-	-	42
滋賀県	-	-	37	1.16	-	-	1	0.13	-	-	1	0.14	1	0.14	-	-	20
京都府	-	-	12	0.17	-	-	7	0.39	-	-	-	-	9	1.29	-	-	20
大阪府	7	0.04	66	0.34	-	-	6	0.13	1	0.07	-	-	16	1.07	-	-	185
兵庫県	1	0.01	59	0.46	-	-	18	0.51	-	-	-	-	11	0.92	1	0.08	117
奈良県	1	0.03	27	0.77	1	0.11	2	0.22	-	-	1	0.17	5	0.83	-	-	20
和歌山県	-	-	-	-	-	-	1	0.25	-	-	1	0.09	4	0.36	-	-	19
鳥取県	-	-	35	1.84	-	-	-	-	-	-	-	-	7	1.40	-	-	33
島根県	-	-	16	0.70	-	-	-	-	-	-	1	0.13	6	0.75	-	-	47
岡山県	2	0.04	38	0.70	-	-	4	0.33	-	-	-	-	5	1.00	-	-	22
広島県	3	0.04	36	0.50	-	-	14	0.74	-	-	-	-	10	0.48	-	-	99
山口県	-	-	46	0.96	-	-	10	1.11	-	-	-	-	4	0.44	-	-	68
徳島県	2	0.09	40	1.74	-	-	-	-	-	-	-	-	2	0.40	-	-	25
香川県	-	-	9	0.30	-	-	1	0.33	-	-	-	-	-	-	-	-	10
愛媛県	-	-	60	1.62	-	-	9	1.13	-	-	-	-	6	1.00	-	-	26
高知県	1	0.03	37	1.23	-	-	-	-	-	-	-	-	1	0.14	-	-	53
福岡県	1	0.01	119	0.99	-	-	24	0.92	-	-	-	-	7	0.47	-	-	87
佐賀県	-	-	34	1.48	-	-	-	-	-	-	-	-	8	1.33	-	-	15
長崎県	2	0.05	32	0.73	-	-	2	0.25	-	-	-	-	8	0.73	2	0.18	27
熊本県	4	0.08	59	1.23	1	0.11	16	1.78	-	-	-	-	5	0.33	-	-	54
大分県	4	0.11	37	1.03	-	-	2	0.40	-	-	-	-	4	0.36	-	-	28
宮崎県	2	0.06	66	1.89	-	-	15	2.50	-	-	1	0.14	3	0.43	-	-	16
鹿児島県	-	-	50	0.93	-	-	2	0.29	-	-	-	-	9	0.75	-	-	13
沖縄県	3	0.09	2	0.06	1	0.10	9	0.90	1	0.14	1	0.14	26	3.71	-	-	4

獣医師が届出を行う感染症と対象動物

注 報告数は感染実験等の学術的研究による発生を除く。

報告数・累積報告数, 疾病・都道府県別

2012年2週

	エボラ出血熱		マールブルグ病		ペスト		重症急性呼吸器症候群(SARS)						結核		鳥インフルエンザ(H5N1)		細菌性赤痢	
	サル		サル		プレーリードッグ	イタチアナグマ		タヌキ		ハクビシン		サル		鳥類		サル		
	報告数	累積	報告数	累積	報告数	累積	報告数	累積	報告数	累積	報告数	累積	報告数	累積	報告数	累積	報告数	累積
総数	-	-	-	-	-	-	-	-	-	-	-	-	-	-	-	-	-	1
北海道	-	-	-	-	-	-	-	-	-	-	-	-	-	-	-	-	-	-
青森県	-	-	-	-	-	-	-	-	-	-	-	-	-	-	-	-	-	-
岩手県	-	-	-	-	-	-	-	-	-	-	-	-	-	-	-	-	-	-
宮城県	-	-	-	-	-	-	-	-	-	-	-	-	-	-	-	-	-	-
秋田県	-	-	-	-	-	-	-	-	-	-	-	-	-	-	-	-	-	-
山形県	-	-	-	-	-	-	-	-	-	-	-	-	-	-	-	-	-	-
福島県	-	-	-	-	-	-	-	-	-	-	-	-	-	-	-	-	-	-
茨城県	-	-	-	-	-	-	-	-	-	-	-	-	-	-	-	-	-	-
栃木県	-	-	-	-	-	-	-	-	-	-	-	-	-	-	-	-	-	-
群馬県	-	-	-	-	-	-	-	-	-	-	-	-	-	-	-	-	-	-
埼玉県	-	-	-	-	-	-	-	-	-	-	-	-	-	-	-	-	-	-
千葉県	-	-	-	-	-	-	-	-	-	-	-	-	-	-	-	-	-	-
東京都	-	-	-	-	-	-	-	-	-	-	-	-	-	-	-	-	-	-
神奈川県	-	-	-	-	-	-	-	-	-	-	-	-	-	-	-	-	-	-
新潟県	-	-	-	-	-	-	-	-	-	-	-	-	-	-	-	-	-	-
富山県	-	-	-	-	-	-	-	-	-	-	-	-	-	-	-	-	-	-
石川県	-	-	-	-	-	-	-	-	-	-	-	-	-	-	-	-	-	-
福井県	-	-	-	-	-	-	-	-	-	-	-	-	-	-	-	-	-	-
山梨県	-	-	-	-	-	-	-	-	-	-	-	-	-	-	-	-	-	-
長野県	-	-	-	-	-	-	-	-	-	-	-	-	-	-	-	-	-	1
岐阜県	-	-	-	-	-	-	-	-	-	-	-	-	-	-	-	-	-	-
静岡県	-	-	-	-	-	-	-	-	-	-	-	-	-	-	-	-	-	-
愛知県	-	-	-	-	-	-	-	-	-	-	-	-	-	-	-	-	-	-
三重県	-	-	-	-	-	-	-	-	-	-	-	-	-	-	-	-	-	-
滋賀県	-	-	-	-	-	-	-	-	-	-	-	-	-	-	-	-	-	-
京都府	-	-	-	-	-	-	-	-	-	-	-	-	-	-	-	-	-	-
大阪府	-	-	-	-	-	-	-	-	-	-	-	-	-	-	-	-	-	-
兵庫県	-	-	-	-	-	-	-	-	-	-	-	-	-	-	-	-	-	-
奈良県	-	-	-	-	-	-	-	-	-	-	-	-	-	-	-	-	-	-
和歌山県	-	-	-	-	-	-	-	-	-	-	-	-	-	-	-	-	-	-
鳥取県	-	-	-	-	-	-	-	-	-	-	-	-	-	-	-	-	-	-
島根県	-	-	-	-	-	-	-	-	-	-	-	-	-	-	-	-	-	-
岡山県	-	-	-	-	-	-	-	-	-	-	-	-	-	-	-	-	-	-
広島県	-	-	-	-	-	-	-	-	-	-	-	-	-	-	-	-	-	-
山口県	-	-	-	-	-	-	-	-	-	-	-	-	-	-	-	-	-	-
徳島県	-	-	-	-	-	-	-	-	-	-	-	-	-	-	-	-	-	-
香川県	-	-	-	-	-	-	-	-	-	-	-	-	-	-	-	-	-	-
愛媛県	-	-	-	-	-	-	-	-	-	-	-	-	-	-	-	-	-	-
高知県	-	-	-	-	-	-	-	-	-	-	-	-	-	-	-	-	-	-
福岡県	-	-	-	-	-	-	-	-	-	-	-	-	-	-	-	-	-	-
佐賀県	-	-	-	-	-	-	-	-	-	-	-	-	-	-	-	-	-	-
長崎県	-	-	-	-	-	-	-	-	-	-	-	-	-	-	-	-	-	-
熊本県	-	-	-	-	-	-	-	-	-	-	-	-	-	-	-	-	-	-
大分県	-	-	-	-	-	-	-	-	-	-	-	-	-	-	-	-	-	-
宮崎県	-	-	-	-	-	-	-	-	-	-	-	-	-	-	-	-	-	-
鹿児島県	-	-	-	-	-	-	-	-	-	-	-	-	-	-	-	-	-	-
沖縄県	-	-	-	-	-	-	-	-	-	-	-	-	-	-	-	-	-	-

報告数・累積報告数, 疾病・都道府県別 2012年2週

	ウエストナイル熱		エキノコックス症	
	鳥類		犬	
	報告数	累積	報告数	累積
総 数	-	-	-	-
北海道	-	-	-	-
青森県	-	-	-	-
岩手県	-	-	-	-
宮城県	-	-	-	-
秋田県	-	-	-	-
山形県	-	-	-	-
福島県	-	-	-	-
茨城県	-	-	-	-
栃木県	-	-	-	-
群馬県	-	-	-	-
埼玉県	-	-	-	-
千葉県	-	-	-	-
東京都	-	-	-	-
神奈川県	-	-	-	-
新潟県	-	-	-	-
富山県	-	-	-	-
石川県	-	-	-	-
福井県	-	-	-	-
山梨県	-	-	-	-
長野県	-	-	-	-
岐阜県	-	-	-	-
静岡県	-	-	-	-
愛知県	-	-	-	-
三重県	-	-	-	-
滋賀県	-	-	-	-
京都府	-	-	-	-
大阪府	-	-	-	-
兵庫県	-	-	-	-
奈良県	-	-	-	-
和歌山県	-	-	-	-
鳥取県	-	-	-	-
島根県	-	-	-	-
岡山県	-	-	-	-
広島県	-	-	-	-
山口県	-	-	-	-
徳島県	-	-	-	-
香川県	-	-	-	-
愛媛県	-	-	-	-
高知県	-	-	-	-
福岡県	-	-	-	-
佐賀県	-	-	-	-
長崎県	-	-	-	-
熊本県	-	-	-	-
大分県	-	-	-	-
宮崎県	-	-	-	-
鹿児島県	-	-	-	-
沖縄県	-	-	-	-

感染症週報 第14巻 第2号 2012年1月27日発行
 発行：国立感染症研究所

厚生労働省健康局結核感染症課
 厚生労働省大臣官房統計情報部

事務局：国立感染症研究所感染症情報センター
 〒162-8640東京都新宿区戸山1-23-1
 T E L : 03-5285-1111
 F A X : 03-5285-1129

U R L : <http://idsc.nih.go.jp/index-j.html>
 < 国立感染症研究所 感染症情報センター >
<http://www.mhlw.go.jp/>
 < 厚生労働省 >
<http://www.forth.go.jp/>
 < 旅行者のための海外感染症情報(厚生労働省検疫所) >

本週報は、感染症新法に基づくものであり、全国の医療従事者、定点医療機関、保健所、保健所設置市、特別区、都道府県、地方衛生研究所、検疫所の皆様のご協力を得て、国立感染症研究所感染症情報センターにおいて編集したものです。

また、本週報は速報性を重視しておりますので、今後調査などの結果に応じて、若干の変更が生じることがありますが、その場合には週報上にて訂正させていただきます。

「感染症の話」及び「読者のコーナー」の回答欄の内容に関する責は、それぞれの執筆者及び回答者に属しますが、内容に関するご質問、ご意見については事務局でお受けいたします。

なお、週報の内容について、学術的研究、あるいは公衆衛生活動にかかわる業務以外の目的においては、無断転載を禁じます。