

マークをクリックするとそのページを見ることができます



発生動向総覧
P.2-9

< 第46週 > 咽頭結膜熱の定点当たり報告数は微増し、過去5年間の同時期と比較してかなり多い / その他最新動向
< 10月 > 性感染症・薬剤耐性菌感染症・結核について



注目すべき感染症
P.10

< 感染性胃腸炎 >
発生動向調査における最大のピークは毎年12月にあり、今後さらに増加していくものと考えられる



病原体情報
P.11-13

インフルエンザウイルス 2005/06シーズン / 冬季の感染性胃腸炎関連ウイルス 2005/06シーズン



速報
P.14

出前寿司が原因と推定されるノロウイルス食中毒事例 - 滋賀県



海外感染症情報
P.15

スーダンでの黄熱流行 / マリでの黄熱流行 / トリインフルエンザ



感染症の話
P.16

< 今週はお休みです >



読者のコーナー
< 今週は該当記事はありません >



グラフ総覧(46週)
P.17-23



グラフ総覧(10月)
P.24-28



10月のデータ
P.29-32



46週のデータ
P.33-44



発生動向総覧

*「感染症の予防及び感染症の患者に対する医療に関する法律」の改正(平成15年11月5日施行)により、対象疾患、分類が一部変更されました(2003年第43号「速報」参照)。

< 第46週コメント > 11月24日集計分

全数報告の感染症

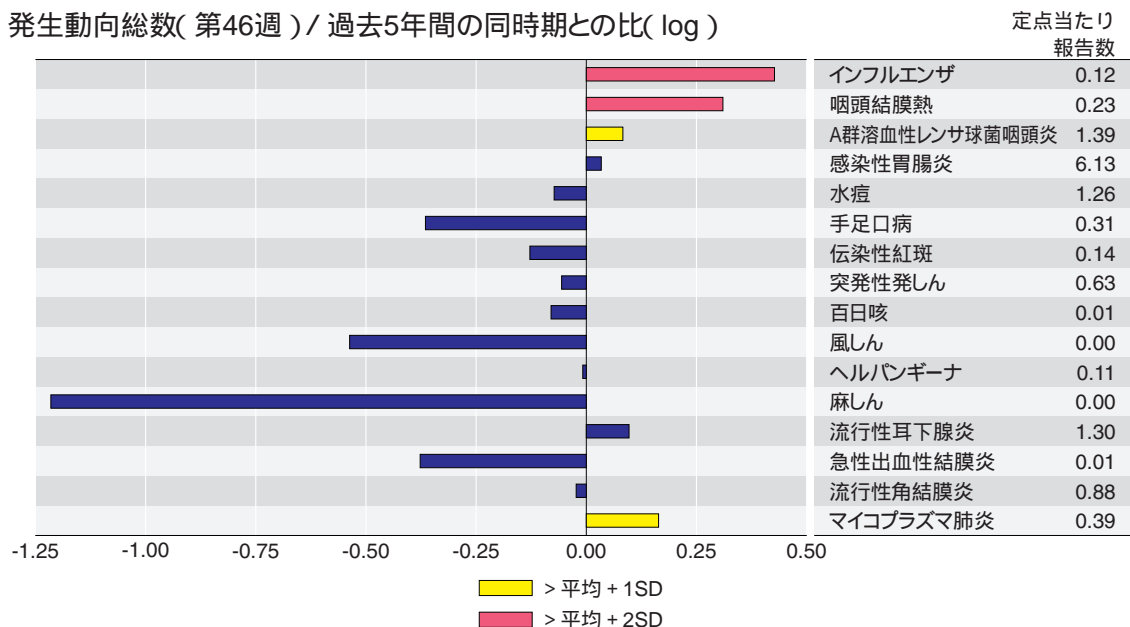
注意:これは当該週に診断された報告症例の集計です。しかし、迅速に情報還元するために期日を決めて集計を行いますので、当該週に診断された症例の報告が集計の期日以降に届くこともあります。それらについては、発生動向総覧では扱いませんが、翌週あるいはそれ以降に、巻末の表の累積数に加えられることになります。宜しく御理解下さい。

- 1類感染症: 報告なし
 - 2類感染症: 細菌性赤痢 5例
(推定感染地域: ベトナム3例、タイ1例、ウズベキスタン1例)
 - 3類感染症: 腸管出血性大腸菌感染症 48例(うち有症者25例)
報告の多い都道府県: 宮崎県(6例)
血清型・毒素型: O157 VT α 13例) O157 VT1・VT α 12例) O26 VT α 4例)
O111 VT1(3例)、O111 VT α 2例)、O91 VT1(1例)、
O128 VT α 1例) O146 VT α 1例) O157 VT1(1例) その他(10例)
年齢: 10歳未満(17例) 10代(8例) 20代(7例) 30代(4例) 40代(6例)
50代(4例) 60代(1例) 70歳以上(1例)
 - 4類感染症: つつが虫病 13例(岐阜県3例、青森県2例、熊本県2例、東京都1例、神奈川県1例、石川県1例、鳥取県1例、宮崎県1例、鹿児島県1例)
デング熱 2例(推定感染地域: フィリピン1例、バングラデシュ1例)
日本紅斑熱 1例(鹿児島県)
レジオネラ症 5例(50代1例、60代1例、80代3例)
E型肝炎 1例(推定感染地域: ネパール)
A型肝炎 1例(推定感染地域: 国内)
レプトスピラ症 2例(推定感染地域: とともに国内)
 - 5類感染症: アメーバ赤痢 6例
推定感染地域: 国内3例、マレーシア1例、不明2例
推定感染経路: 経口1例、不明5例
ウイルス性肝炎 3例
〔すべてB型__推定感染経路: 性的接触(異性間)2例、不明1例〕
クロイツフェルト・ヤコブ病 3例(孤発性2例、家族性1例)
後天性免疫不全症候群 8例(無症候6例、AIDS 2例)
推定感染経路: 性的接触6例(異性間2例、同性間4例)、不明2例
推定感染地域: 国内5例、不明3例
ジアルジア症 4例(推定感染地域: 国内3例、カンボジア1例)
梅毒 5例(早期顕症1期3例、無症候2例)
破傷風 2例(とともに10代)
- (補)他に、腸管出血性大腸菌感染症2例の報告があったが、削除予定。また、報告遅れとして、ポツリヌス症1例(乳児ポツリヌス症__推定感染源: 不明)、劇症型溶血性レンサ球菌感染症1例(50代)、急性脳炎2例(とともに病原体不明: とともに40代)の報告があった。

定点把握の対象となる5類感染症

全国の指定された医療機関(定点)から報告され、疾患により小児科定点(約3,000カ所)、インフルエンザ(小児科・内科)定点(約5,000カ所)、眼科定点(約600カ所)、基幹定点(約500カ所)に分かれています。また、定点当たり報告数は、報告数/定点医療機関数です。

発生動向総数(第46週) / 過去5年間の同時期との比(log)



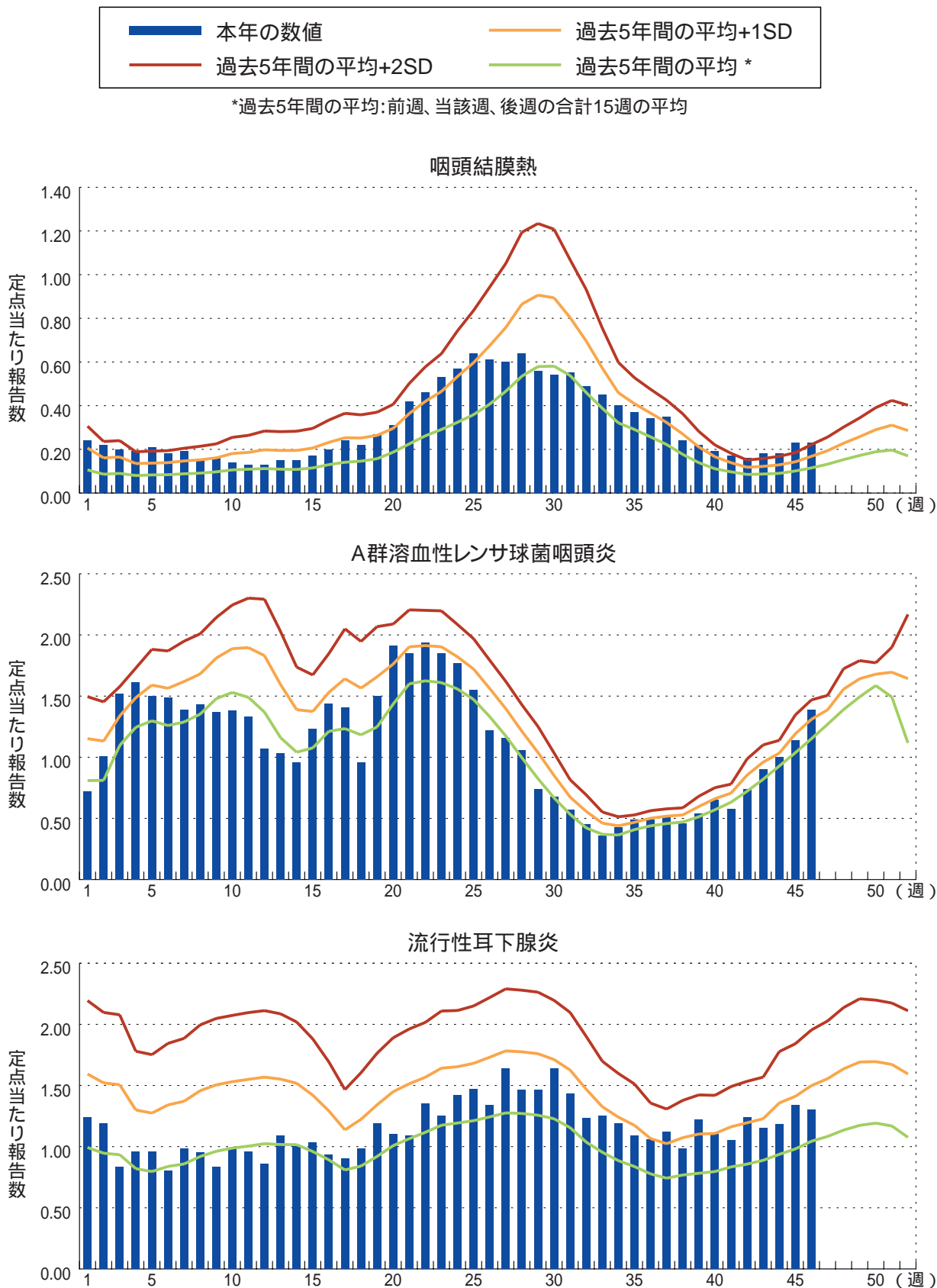
当該週と過去5年間の平均(過去5年間の前週、当該週、後週の合計15週の平均)の比を対数にてグラフ上に表現した。1標準偏差を超えた場合黄で、2標準偏差を超えた場合赤で色分けしている。

インフルエンザ : 定点当たり報告数は増加し、過去5年間の同時期(前週、当該週、後週)と比較してかなり多い状態となった。都道府県別では山形県(1.38)、沖縄県(1.28)、熊本県(0.94)、山梨県(0.61)、長野県(0.60)が多い。

小児科定点報告疾患 : 咽頭結膜熱の定点当たり報告数は微増し、過去5年間の同時期と比較してかなり多い。都道府県別では福井県(1.45)、山形県(0.90)、佐賀県(0.83)が多い。A群溶血性レンサ球菌咽頭炎の定点当たり報告数は第41週以降、増加が続いており、過去5年間の同時期と比較してやや多い。都道府県別では山形県(4.3)、鳥取県(3.4)、北海道(2.7)が多い。感染性胃腸炎の定点当たり報告数は第41週以降、増加が続いている。都道府県別では福岡県(15.7)、兵庫県(12.4)、宮崎県(12.4)が多い。水痘の定点当たり報告数は第39週以降、増加が続いている。都道府県別では愛媛県(2.3)、新潟県(2.3)、長野県(2.2)、島根県(2.1)が多い。手足口病の定点当たり報告数は3週連続で減少した。都道府県別では愛媛県(1.81)、島根県(1.04)、群馬県(0.90)が多い。百日咳の定点当たり報告数は横ばいであった。都道府県別では滋賀県(0.09)、栃木県(0.07)、高知県(0.06)、大分県(0.06)が多い。風しんの定点当たり報告数は横ばいであった。都道府県別では福井県(0.05)、滋賀県(0.03)、青森県(0.02)が多い。ヘルパンギーナの定点当たり報告数は第28週以降、減少が続いている。都道府県別では高知県(0.71)、宮崎県(0.49)、熊本県(0.42)、香川県(0.41)が多い。麻しんの定点当たり報告数は微減した。都道府県別では徳島県(0.04)、佐賀県(0.04)が多い。流行性耳下腺炎の定点当たり報告数は減少した。都道府県別では鳥取県(5.1)、沖縄県(4.1)、山形県(3.4)が多い。RSウイルス感染症は、ゼロ報告を含めて43都道府県から908例の報告があり、第41週以降増加が続いている。年齢別では、1歳以下の報告数が全体の約66%を占めている。

基幹定点報告疾患 : マイコプラズマ肺炎の定点当たり報告数は減少したが、過去5年間の同時期と比較してやや多い。都道府県別では埼玉県(1.9)、福島県(1.7)、大阪府(1.2)、群馬県(1.2)が多い。

図. 主要定点把握疾患の過去5年間との週別比較(2005年第1 ~ 46週)
 青のバーで示す本年の定点当たり報告数が赤のラインを超えているときには、過去5年間の週と比較してかなり多いことを示す。



10月コメント

性感染症について(11月11日集計分) 性感染症定点数 : 919

2005年10月の月別定点当たり患者報告数は、性器クラミジア感染症が3.24(男1.37、女1.87)、性器ヘルペスウイルス感染症が0.93(男0.40、女0.53)、尖圭コンジローマが0.66(男0.39、女0.27)、淋菌感染症が1.45(男1.21、女0.24)で、4疾患のうち、男性では性器クラミジア感染症および淋菌感染症、女性では性器クラミジア感染症が多かった(図1)。前月に比べると、男性の性器クラミジア感染症が減少し、その他はほぼ横ばいである(24 ~ 27ページ「グラフ総覧」参照)。

過去5年間の同時期と比較すると、性器クラミジア感染症および淋菌感染症が、男女共に平均-1標準偏差(SD)を下回っていた。一方、尖圭コンジローマが男性で平均+2SDを超えていた(図2)。

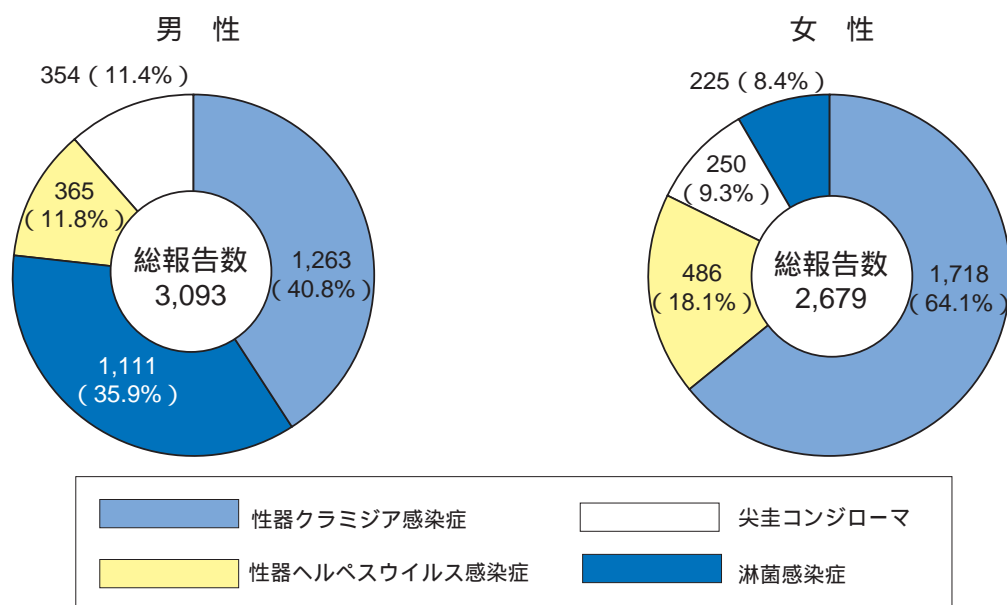
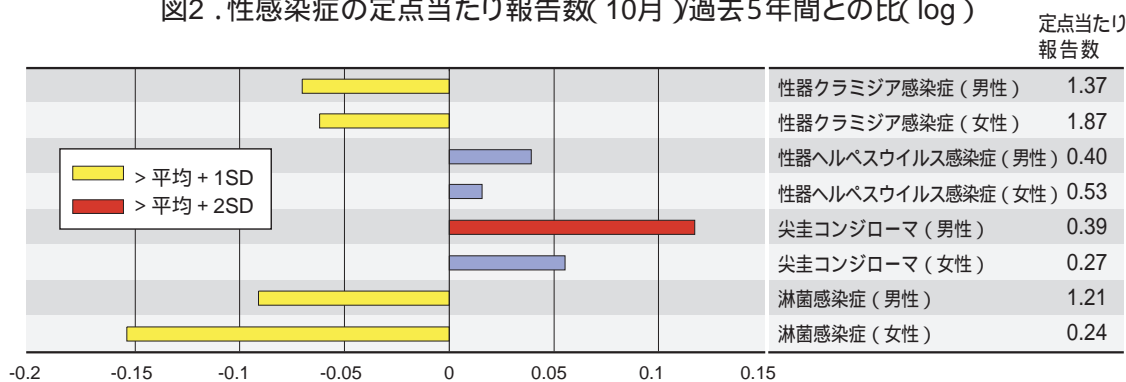


図1 . 各性感染症が総報告数に占める割合(10月)

図2 . 性感染症の定点当たり報告数(10月)過去5年間との比(log)



当該月と過去5年間の平均(過去5年間の前月、当該月、後月の合計15月の平均) の比を対数にてグラフ上に表現した。1標準偏差を超えた場合黄で、2標準偏差を超えた場合赤で色分けしている。

定点当たり報告数を年齢階級別・男女別に比較すると(図3)、いずれの疾患でもピークは20～29歳にあったが、性器ヘルペスウイルス感染症では50代以降の高年齢層からの報告も少ない。淋菌感染症では男性の占める割合が高いが、他の3疾患では若年齢層で女性の報告者数の方が多い。

感染症法が施行された1999年4月以降について、若年齢層(15～29歳)での各性感染症の定点当たり報告数を月別・男女別に図4に示した。前月に比べ、男性の性器クラミジア感染症と尖圭コンジローマが減少し、その他は横ばいである。

注：本発生動向調査で得られる性感染症患者報告数および解析結果は、現在の定点の構成に基づく制限のもとに解釈される必要がある。詳細はIDWR週報2000年第46号(10月報) 4ページの説明を参照されたい。

図3. 性感染症の年齢階級別・性別グラフ(10月)

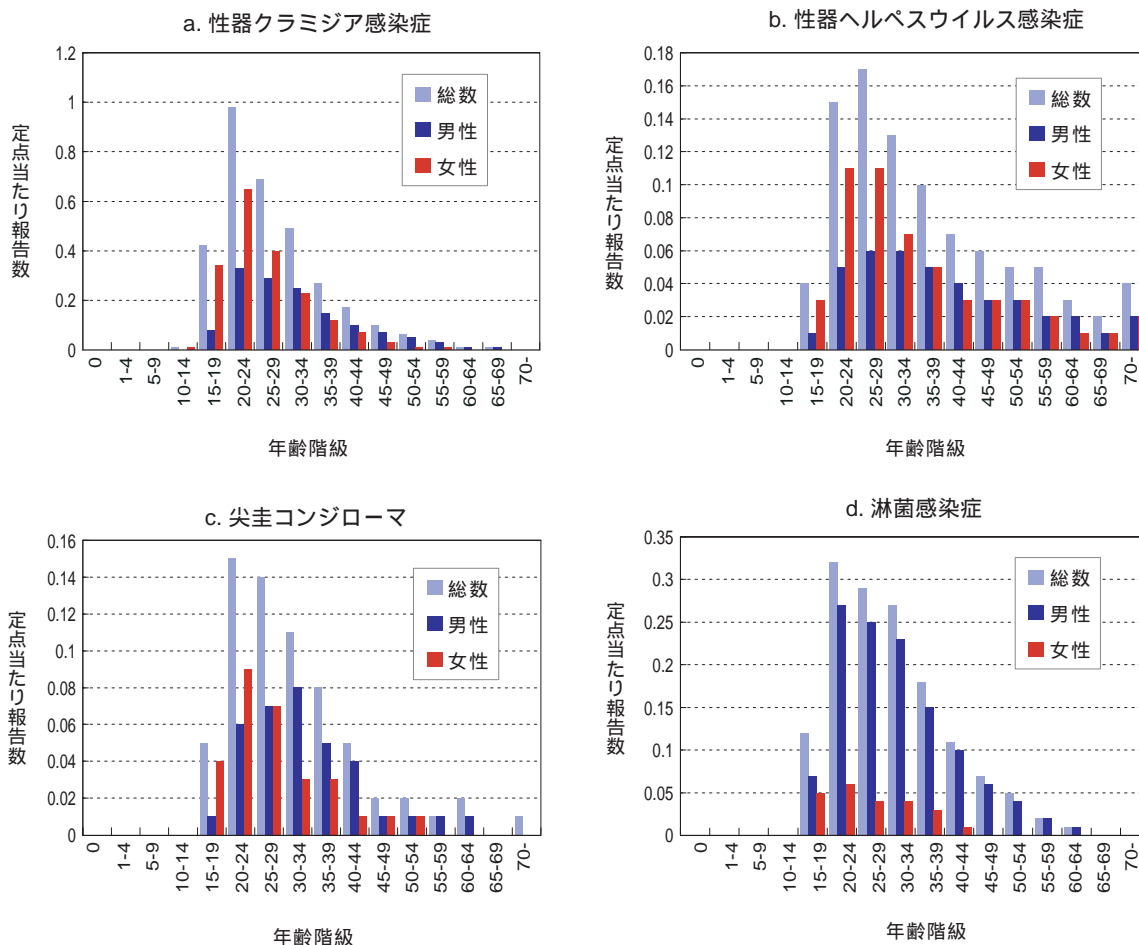
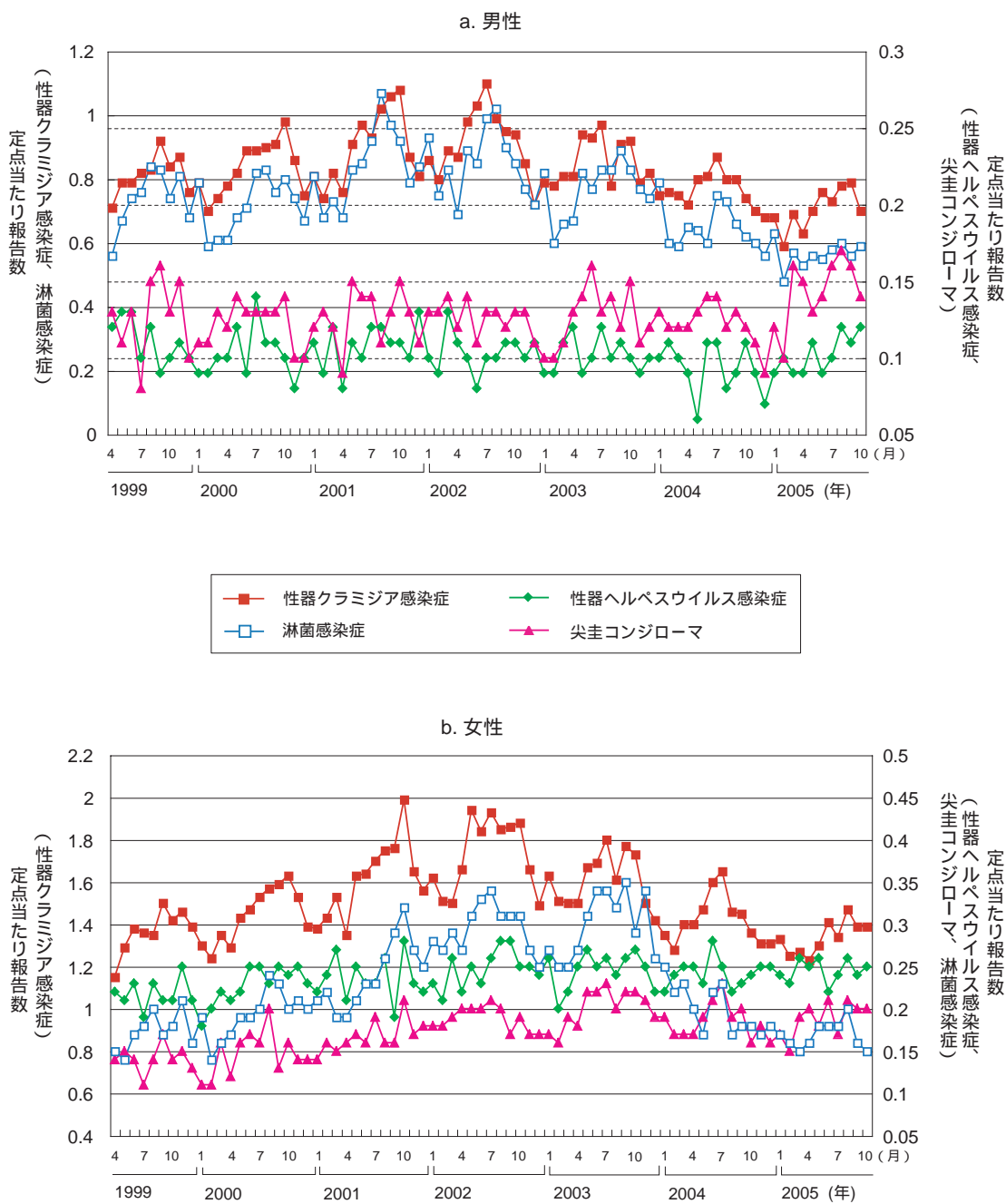


図4. 1999年4月以降の性感染症の月別定点当たり報告数(15 ~ 29歳)



薬剤耐性菌感染症について(11月11日集計分)

10月の定点(基幹定点)総数 : 469

[定点当たり報告数]

メチシリン耐性黄色ブドウ球菌(MRSA)感染症

3.81(前月: 3.71、前年同月: 3.68)

定点当たり報告数は、例年年間を通してほぼ一定である。本年10月は前月より増加し、過去6年間の同月との比較では最も多かった。

ペニシリン耐性肺炎球菌(PRSP)感染症

0.88(前月: 0.61、前年同月: 1.03)

定点当たり報告数は、例年春から初夏にかけて(4~6月と冬(11、12月)に多く推移しているが、昨年(2004年)は1~6月までほぼ同数で推移した。本年は2003年以前と同様に4月、5月と増加した後、6月からは減少し、10月は増加に転じた。過去6年間の同月との比較では、2002年、2003年、2004年に次いで多かった。

薬剤耐性緑膿菌感染症

0.14(前月: 0.16、前年同月: 0.13)

定点当たり報告数は、例年一年の後半が前半に比してわずかに多い傾向がある。本年10月は前月より減少し、過去6年間の同月との比較では2003年、2002年、2000年に次いで多かった。

[年齢階級別]

MRSA感染症...高齢者に多く、65歳以上が全体の69%(70歳以上が60%)を占めている(図1)。

PRSP感染症...小児に多く、10歳未満が全体の74%(5歳未満が65%)を占めている。また高齢者にも多く、65歳以上が全体の16%(70歳以上が12%)を占めている(図2)。

薬剤耐性緑膿菌感染症...高齢者に多く、65歳以上が全体の74%(70歳以上が60%)を占めている(図3)。

[性別] 女性を1として算出した男/女比

MRSA感染症...1.8/1

PRSP感染症...1.5/1

薬剤耐性緑膿菌感染症...2.6/1

[都道府県別]

MRSA感染症...定点当たり報告数は富山県(8.2)、高知県(8.1)が多い。

PRSP感染症...定点当たり報告数は千葉県(8.3)、富山県(7.2)が多い。

薬剤耐性緑膿菌感染症...定点当たり報告数は岩手県(0.65)、岡山県(0.40)が多い。

図1. メチシリン耐性黄色ブドウ球菌感染症

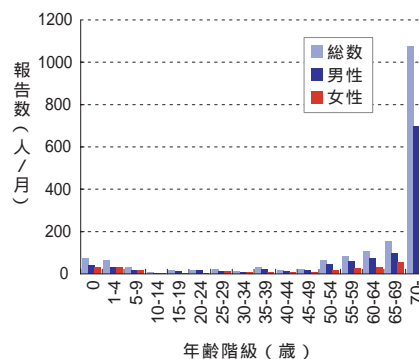


図2. ペニシリン耐性肺炎球菌感染症

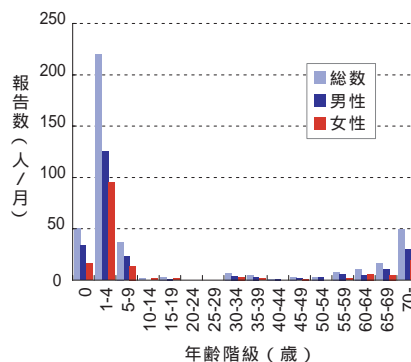
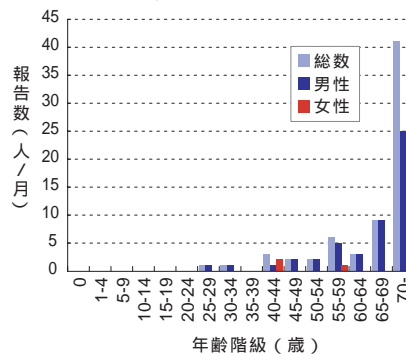


図3. 薬剤耐性緑膿菌感染症



結核サーベイランス月報(11月22日集計分)

10月の新登録患者数は2,172人(男性1,388、女性784人)で、このうち活動性肺結核患者は1,769人(うち喀痰塗抹陽性者は897人)であった。都道府県・政令指定都市別の新登録患者数は、東京都(252人)、大阪府(大阪市を除く) 139人、大阪市(122人)、埼玉県(さいたま市を除く) 97人、愛知県(名古屋市を除く) 79人)が多い。

また、別掲により集計されているマル初者数*は307人であった。

*マル初者...結核の感染が強く疑われるが発病はしておらず、発病予防のための内服を行っている者。

詳しいコメントは、結核研究所の結核発生動向調査結果報告 (<http://www.jata.or.jp/tbmr/tbmr.htm>) をご覧ください。

また、2004年の結核発生動向調査年報が出されました。詳しくは、結核研究所ホームページ (<http://www.jata.or.jp>) をご覧下さい。



注目すべき感染症

感染性胃腸炎

感染性胃腸炎とは、多種多様な原因によるものを包含する症候群であるが、報告数が増加するのは冬季であり、その大半はノロウイルスやロタウイルスなどのウイルス感染を原因とするものである。

発生動向調査における感染性胃腸炎の最大のピークは毎年12月(第51週前後)にあり、2005年も例年と同様に、第41週以降は報告数の増加が続いており、しかもその立ち上がりは急速になってきている(図1)。この時期の報告数の増加は、ノロウイルス感染症の発生と関連しているものと考えられる。ノロウイルス感染症は、牡蠣などの2枚貝の生食による感染がよく知られているが、感染している調理者の非衛生的な調理による集団感染や、これら経口感染以外にも接触感染や飛沫感染などのヒト-ヒト感染による感染経路があり、その感染力は極めて強い。特に、保育施設などの乳幼児の集団生活施設や、高齢者の施設などによる集団感染事例は毎年12月前後を中心に、国内の各地域で報告されている。

都道府県別にみると、第46週では福岡県(15.7)、兵庫県(12.4)、宮崎県(12.4)、滋賀県(12.1)、岩手県(11.1)、熊本県(10.2)と、定点当たり報告数が10を超えている県が6県みられた。感染性胃腸炎の発生報告数は今後さらに増加していくものと考えられ、その発生動向には注意が必要である。

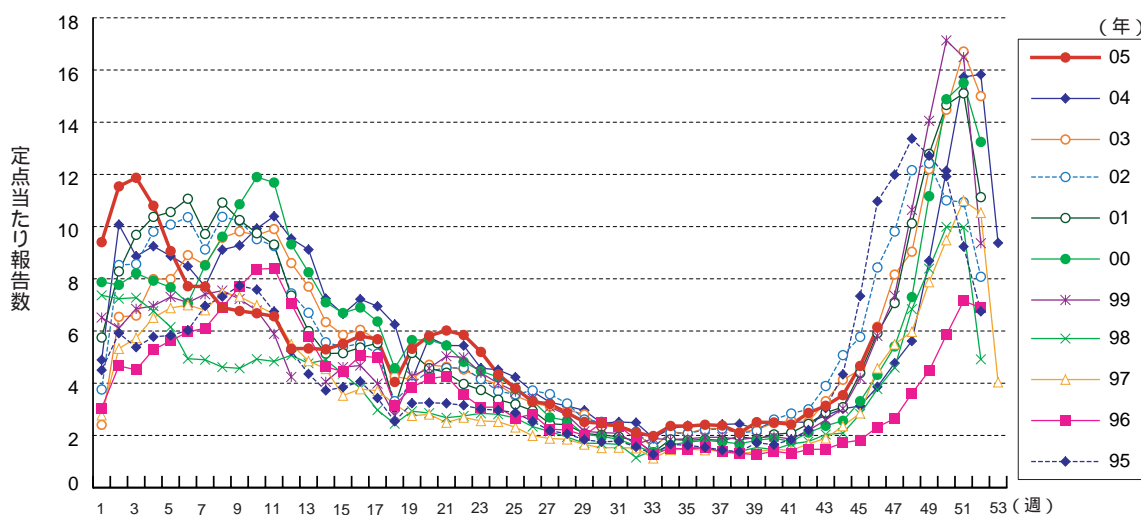


図1. 感染性胃腸炎の年別・週別発生状況(1995～2005年第46週)



病原体情報

* グラフはIASRホームページ(<http://idsc.nih.go.jp/iasr/index-j.html>)からの引用です。

各都道府県市の地方衛生研究所(地研)からの検出報告です。週別の報告数は、病原体が分離・検出された検体の採取日による週ごとの報告数です。地域別の報告数は、その地域に所在する地研からの総報告数を都道府県別に示しています。

(2005年11月25日現在報告分)

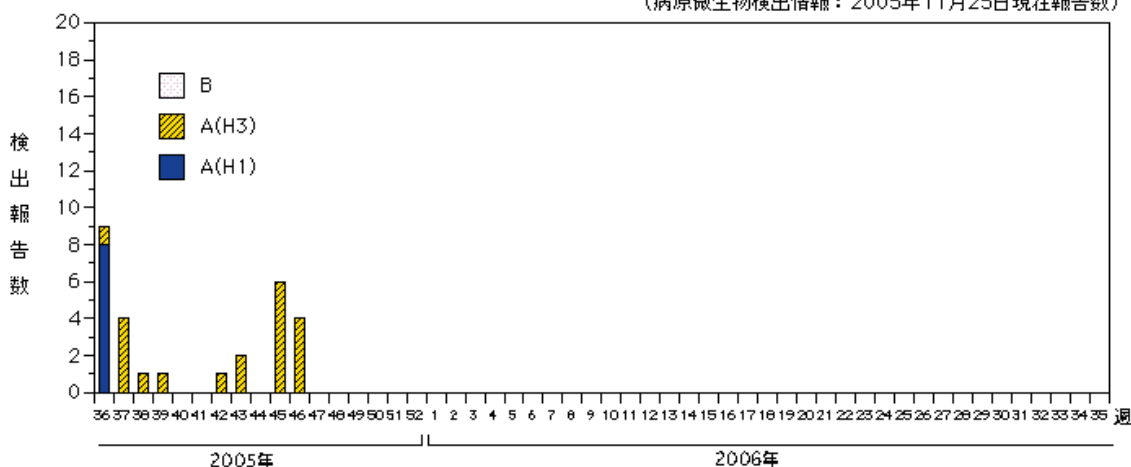
インフルエンザウイルス 2005/06シーズン

AH3型は第36 ~ 43週に5県から計10件の分離が報告された後、第45週に山形県で散発例から2件、山梨県で小学校の集団発生から4件、第46週に神奈川県で散発(地域流行)例から2件が新たに報告され、第36週からの累計では計18件の分離が報告されている(<http://idsc.nih.go.jp/iasr/rapid/index-kv.html>参照)。この他に、第46週に東京都で小学校の集団発生から、PCRでの検出2件が報告されている。

AH1型は第36週に、東京都で小学校の集団発生から2件の分離(この他、PCRで6件検出)が報告されている。B型の分離報告はない。

週別インフルエンザウイルス分離・検出報告数、2005/06シーズン

(病原微生物検出情報：2005年11月25日現在報告数)



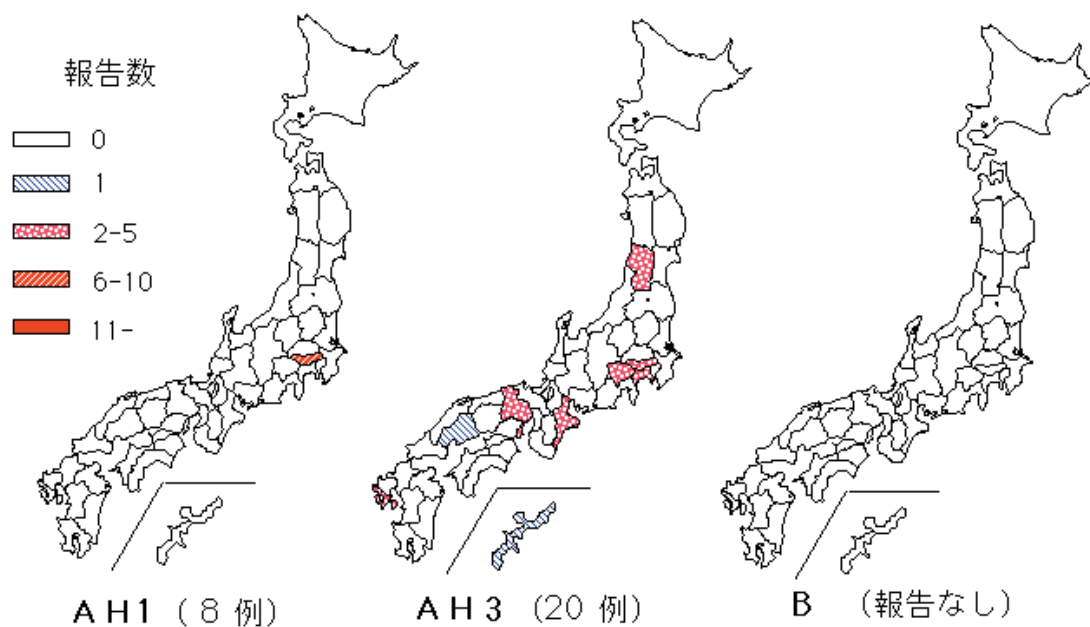
各都道府県市の地方衛生研究所からの分離報告を図に示した。



Infectious Agents Surveillance Report

都道府県別インフルエンザウイルス分離・検出報告状況、2005/06シーズン

(病原微生物検出情報：2005年11月25日現在報告数)



各都道府県市の地方衛生研究所からの分離報告を図に示した。

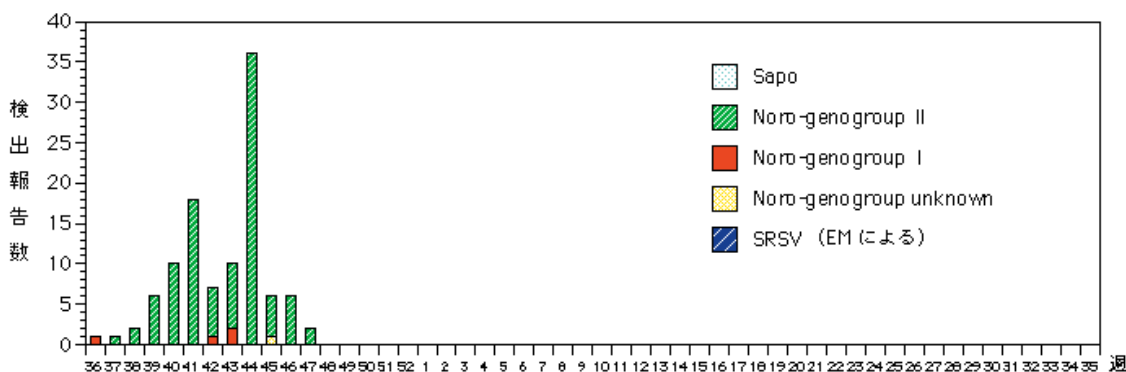
IASR

Infectious Agents Surveillance Report

冬季の感染性胃腸炎関連ウイルス 2005/06シーズン

ノロウイルスgenogroup IIの検出が第37~47週に滋賀県47件をはじめ(本号14ページ速報記事参照)、12府県から計100件、genogroup Iの検出が大分県と愛媛県から各2件、計4件報告されている。この他、奈良県からgenogroup unknown 1件が報告されている。ロタウイルスの報告はまだない。

検出されたSRSVの内訳、2005/06シーズン (病原微生物検出情報: 2005年11月25日現在報告数)



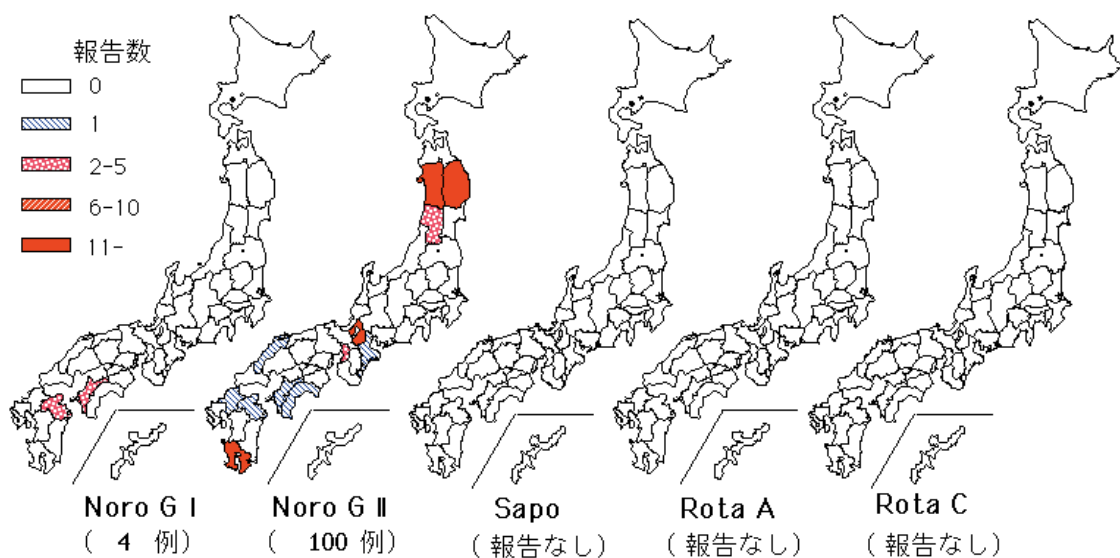
各都道府県市の地方衛生研究所からの検出報告を図に示した。



Infectious Agents Surveillance Report

都道府県別ノロウイルス、サポウイルス、ロタウイルス検出報告状況、2005/06シーズン

(病原微生物検出情報: 2005年11月25日現在報告数)



各都道府県市の地方衛生研究所からの分離報告を図に示した。



Infectious Agents Surveillance Report



出前寿司が原因と推定されるノロウイルス食中毒事例 - 滋賀県

滋賀県N保健所管内で10月上旬に、ノロウイルスを原因とする食中毒事件が発生したので、その概要を報告する。

2005年10月10日、医療機関から食中毒様の症状を呈する患者を複数名診察したとの連絡が管轄保健所にあった。保健所が調査したところ、これらの発症者は10月8日のM市で催された地元の祭りに参加しており、祭り参加者37名中16名が発症し、夕食としてN市内の飲食店が提供した寿司を喫食していた。また、同日、この施設が提供した寿司を食べた別グループ、14グループ(80名中41名)にも有症者がみられることが判明した。その後の調査で、翌日の10月9日に調製された寿司を喫食した17グループ(115名中17名)も、発症していることがわかった。

患者12名、従事者2名、その家族3名(子供を含む)の糞便、および残食の寿司4件について、RT-PCR法によるノロウイルスの検出を行った結果、患者12名中9名、従事者および家族5名中5名がgenogroup(G)II陽性となった。しかし、食品からは検出されなかった。COG2F/G2SKRの増幅産物についてダイレクトシーケンスを行った結果、GII/3型(AR type)に属し、シーケンスが可能であった11株は、capsid領域287baseが100%一致した。

保健所の調査の結果、飲食店の従事者家族である子供(1歳)が、この事件以前に下痢等の症状を呈しており、また、その当該日は繁忙日で、従事者家族(母親)も調理補助員として寿司を調製していたことがわかった。患者便および従事者家族便(子供)から検出された株の遺伝子型が一致していることから、その子供を発端として他の従事者も感染し、子供の世話をしていた従事者家族によって調製された寿司が、手指の洗浄不足等によりノロウイルスに汚染されたものと推測された。

滋賀県衛生科学センター・微生物担当

長谷川嘉子 田中千香子 大内好美 井上朋宏

滋賀県長浜保健所・生活衛生課

澤 英之 大橋久治

(IASR 2005年12月号掲載予定記事より抜粋、詳細は同号参照)



海外感染症情報

* 関連の情報やさらに詳しい情報については、FORTHホームページ(<http://www.forth.go.jp/>)をご覧ください。

スーダンでの黄熱流行

WHO/CSR 2005年11月21日

連邦政府の保健省はWHOに対し、South Kordofan州での黄熱流行を報告した。2005年11月16日現在、South Kordofan州の複数の地区(Abu Gebiha, Rashad, Dilling, Kadugli, Talodi地区)から404人の患者と118人の死亡者が報告された。カイロNAMRU 3にあるリファレンスラボであるNaval Medical Research Unitに送付された血液検体38件のうち、13件がPCRで黄熱陽性と確認された。

連邦保健省は2005年11月14日にGAVI(Global Alliance for Vaccines and Immunization)に対し、ワクチンの供与を要請した。この要請はInternational Coordinating Groupにより受理され、170万人分の黄熱ワクチンが来週スーダンに到着する。

WHO/CSR 2005年11月28日

11月27日現在、連邦保健省はWHOに対し、131人の死亡者を含む530人の患者発生(致死率25.2%)を報告した。患者はSouth Kordofan州の複数の地区(Abu Jibeha, Abyei, Dilling, Kadugli, Lagawa, Rashad, Talodi)からの報告であった。

今週末のワクチン到着次第、2日間のスタッフトレーニングの後に、MSFなどの支援機関による予防接種キャンペーンを開始する予定である。

マリでの黄熱流行

WHO/CSR 2005年11月28日 - 更新3

11月22日現在でWHOは、Kayes地方のBafoulabé地区で、53人の疑い患者と23人の死亡者の報告を受けた。

集団予防接種キャンペーンが完了した。この地区の186,553人が接種を受け、接種率は95%であった。

トリインフルエンザ

中国での状況 - 更新42

WHO/CSR 2005年11月24日

中国衛生部は、ヒトのH5N1トリインフルエンザウイルス感染患者のさらなる発生を確認した。

この患者は35才女性で、安徽省南東部で農業に従事していた。この患者は11月11日に発病し、11月15日に入院し、11月22日に死亡した。

この患者は中国で3例目の確認患者であり、安徽省で2例目の患者である。3例中2例は死亡した。

中国衛生部はWHOに対し、安徽省での合同対策に参加するための招聘を行なった。

ベトナムでの状況 - 更新43

WHO/CSR 2005年11月25日

ベトナム保健省は、H5N1トリインフルエンザ患者をさらに1名報告した。この患者はHai Phong州在住の15才の男児であった。この患者は11月14日に発病し、16日に入院した。この患者は退院し、回復中である。

2004年12月中旬以来、ベトナムでは患者66人が報告され、このうち22人が死亡した。



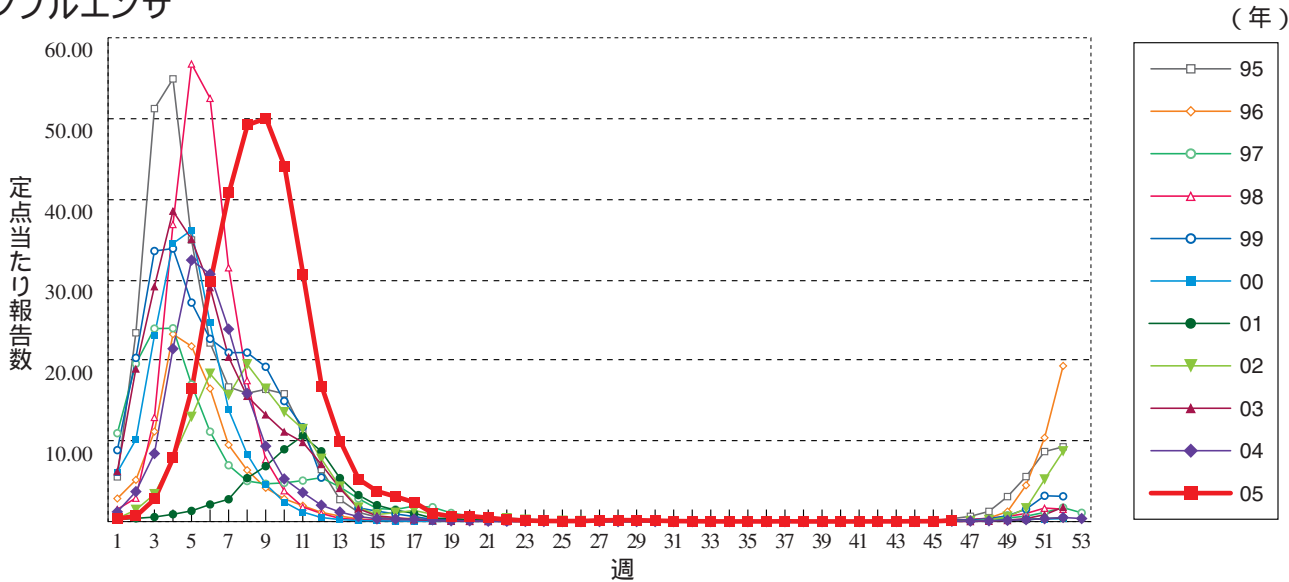
感染症の話

今週はお休みさせていただきます。
「感染症の話」過去の掲載分については
<http://idsc.nih.go.jp/idwr/kansen/index.html>
でご覧いただけます。

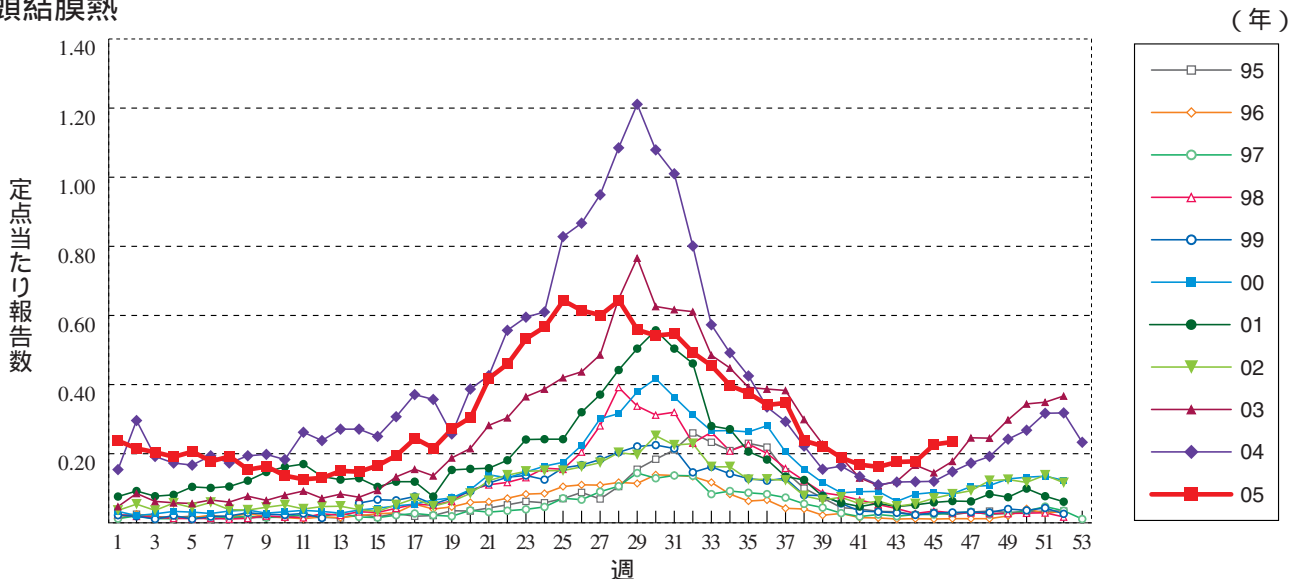


グラフ総覧(46週)

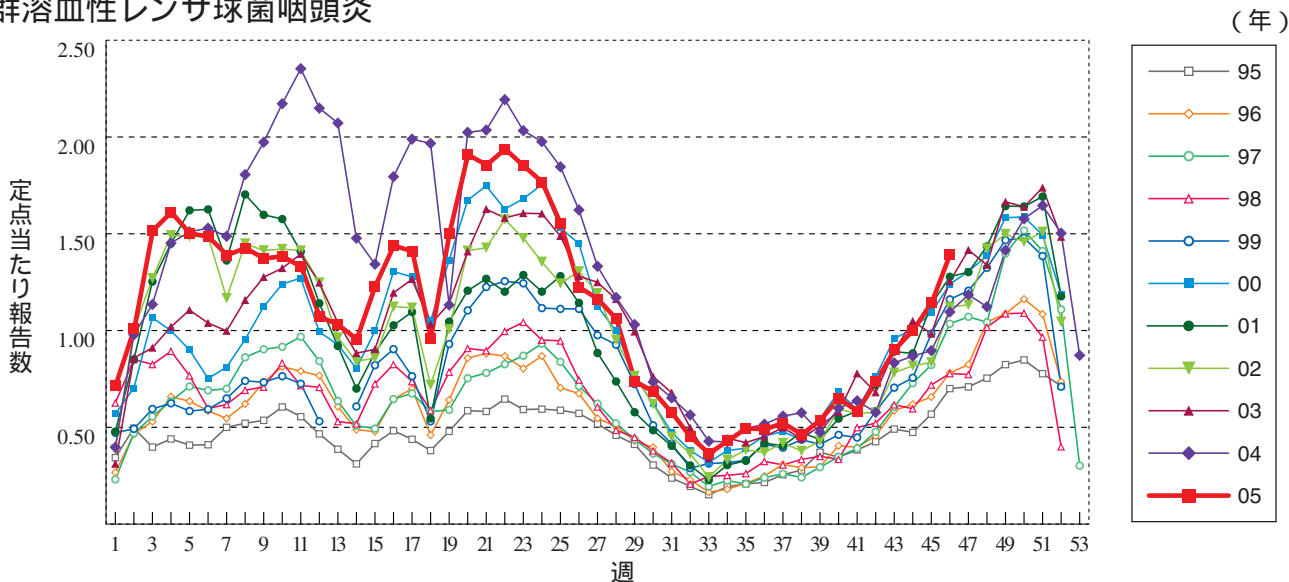
インフルエンザ



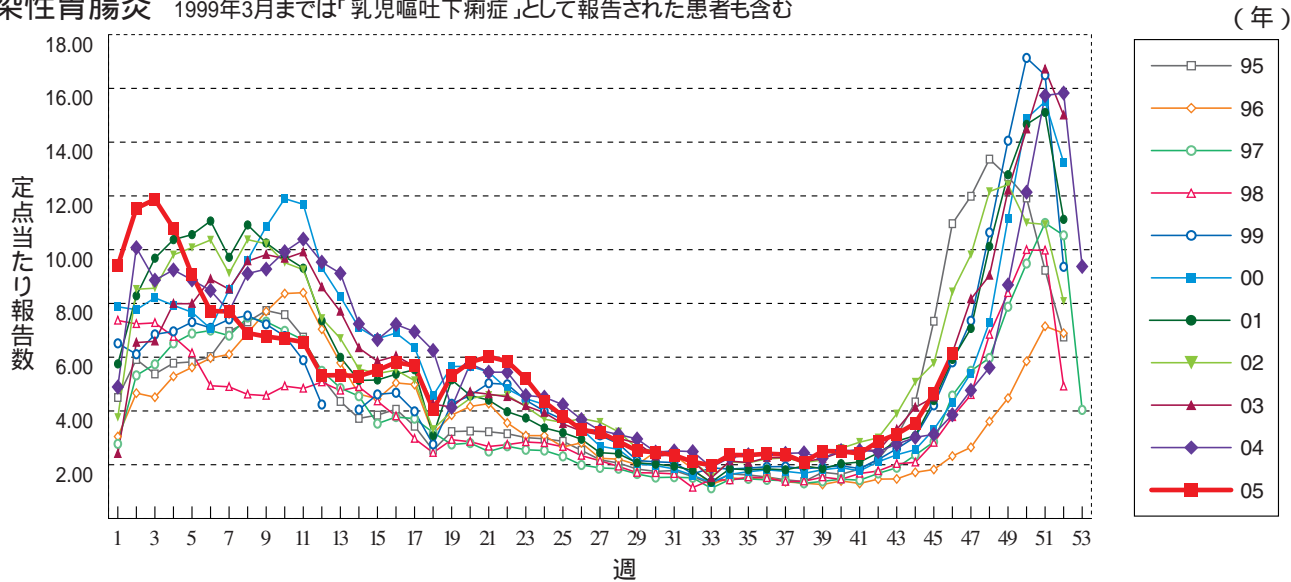
咽頭結膜熱



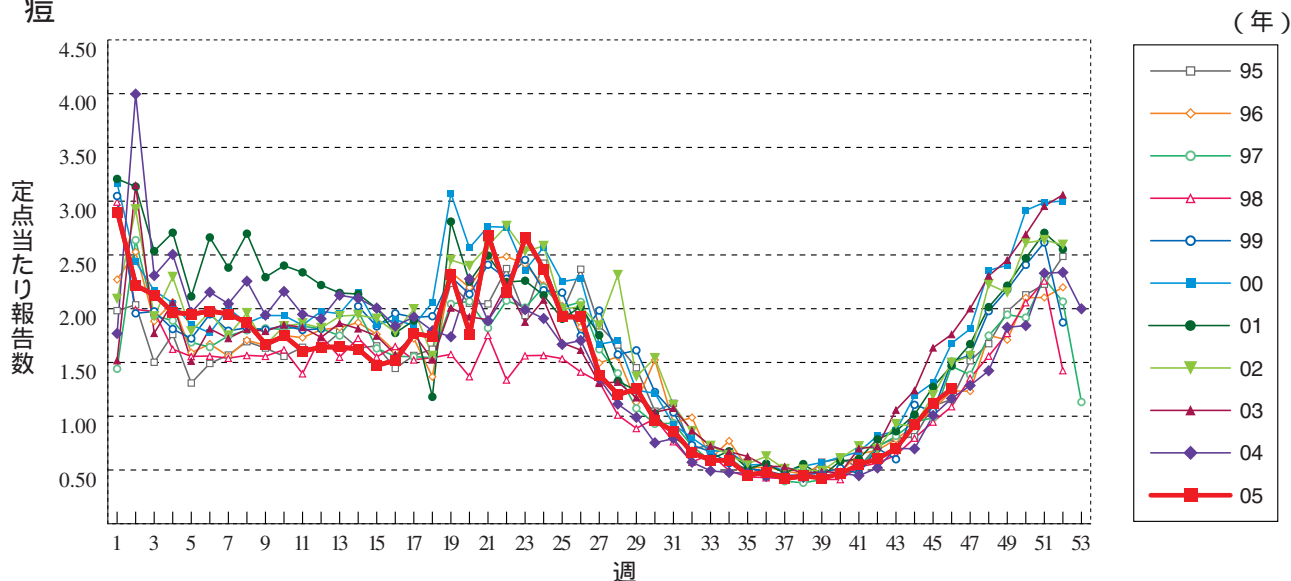
A群溶血性レンサ球菌咽頭炎



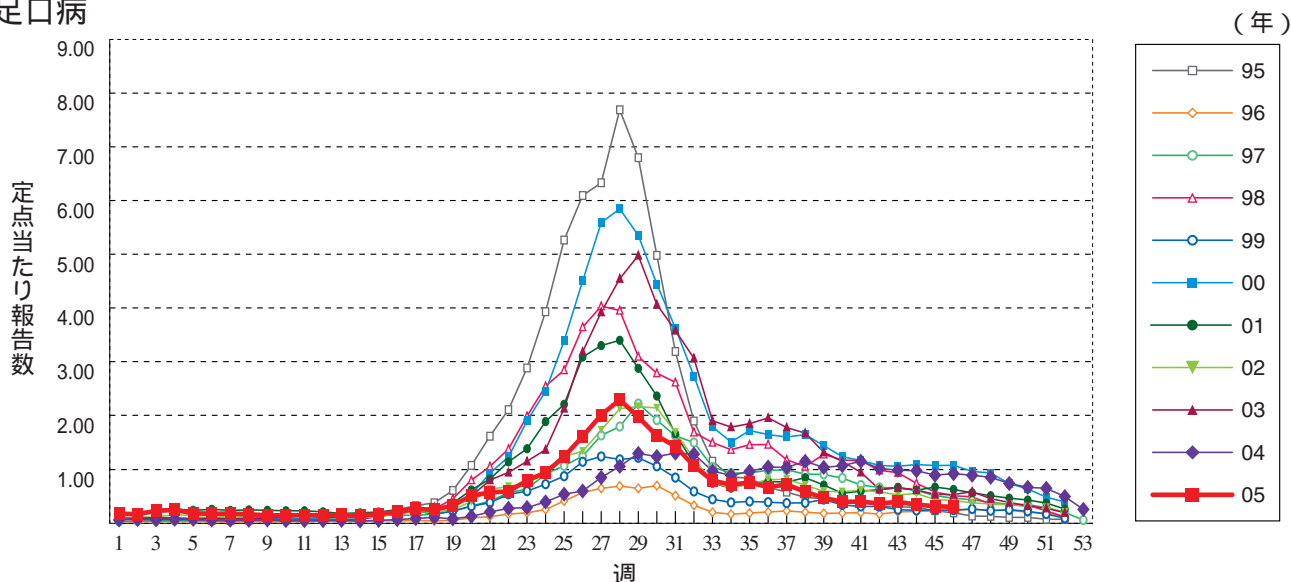
感染性胃腸炎 1999年3月までは「乳児嘔吐下痢症」として報告された患者も含む



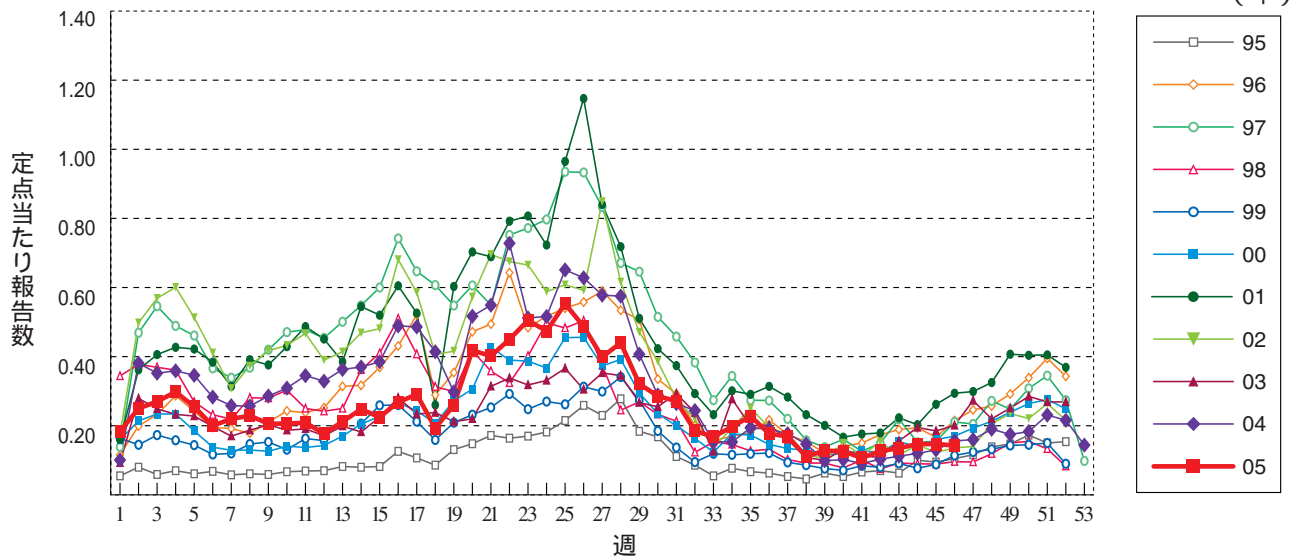
水痘



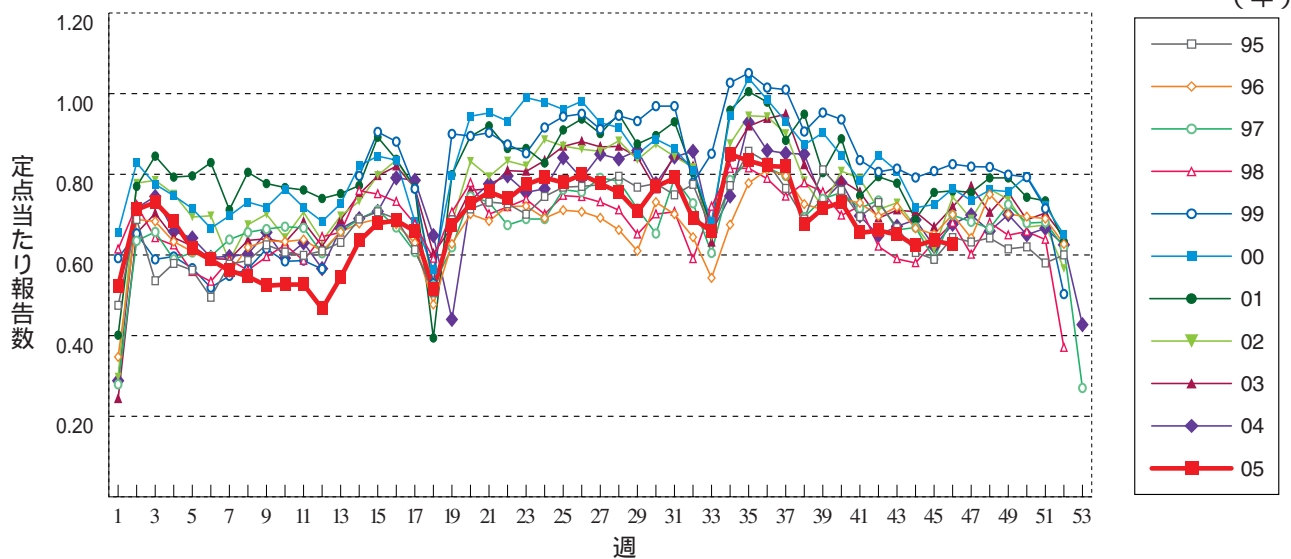
手足口病



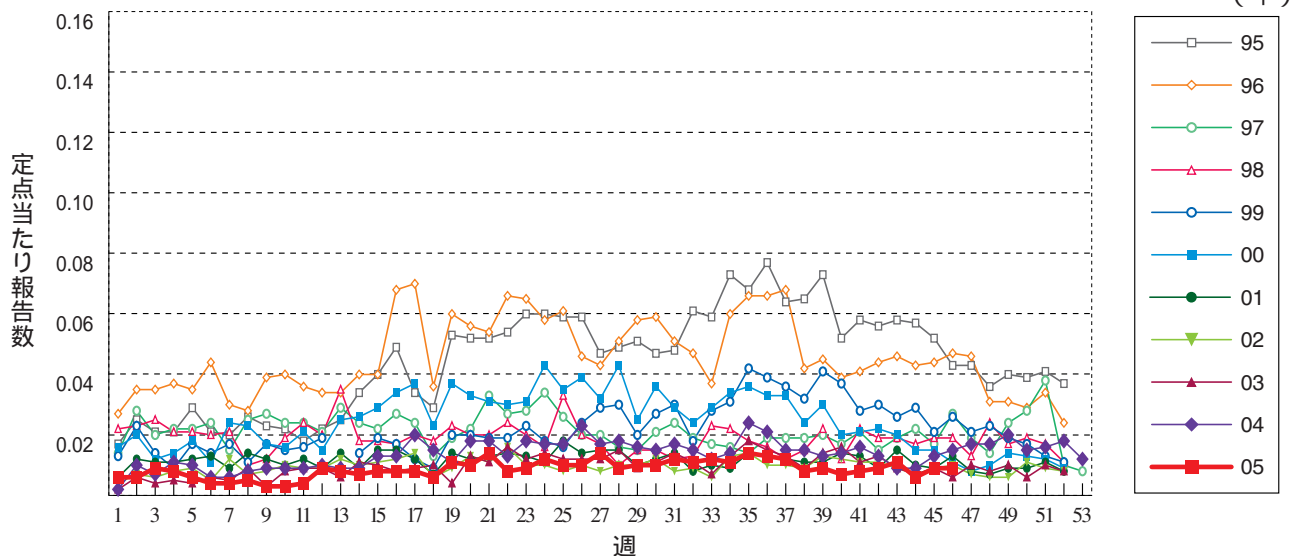
伝染性紅斑



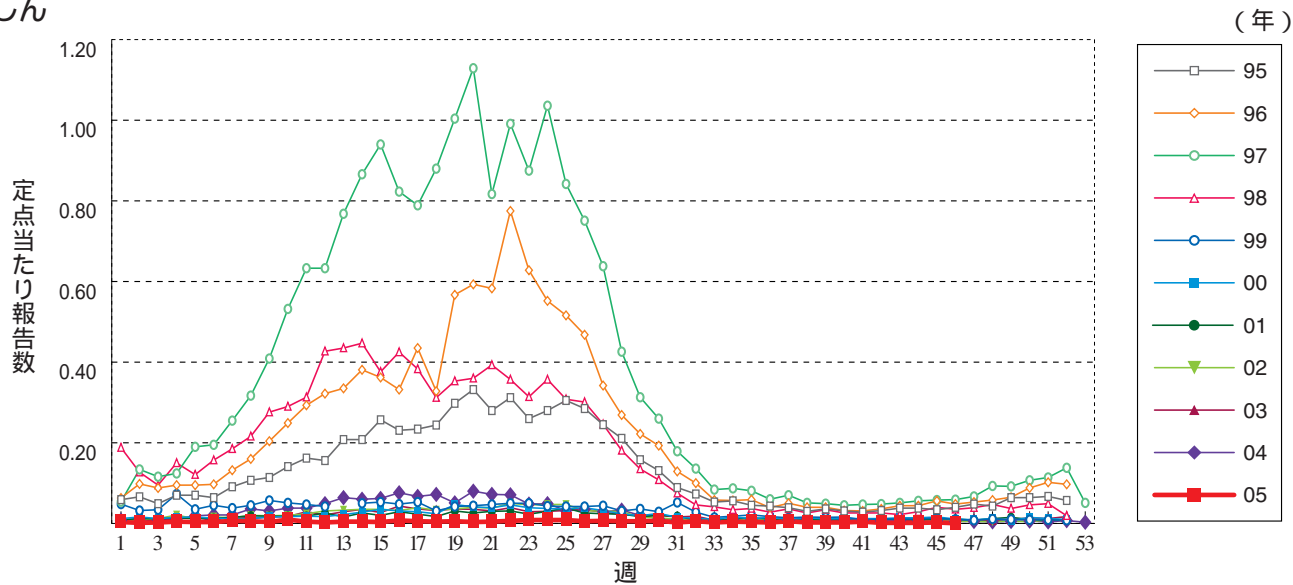
突発性発しん



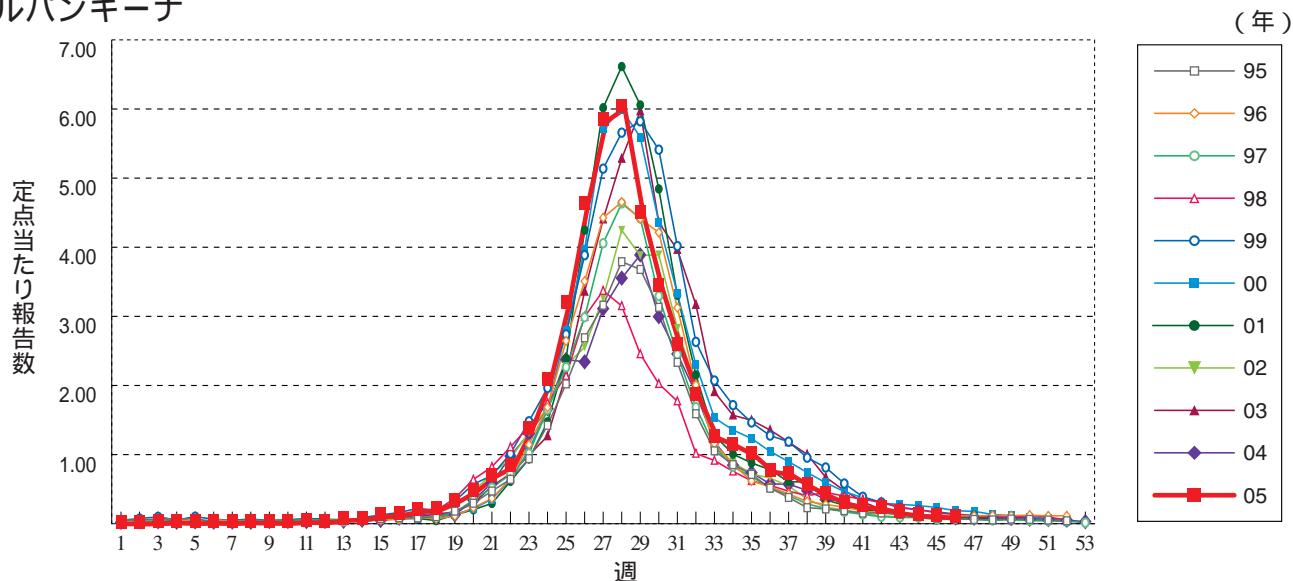
百日咳



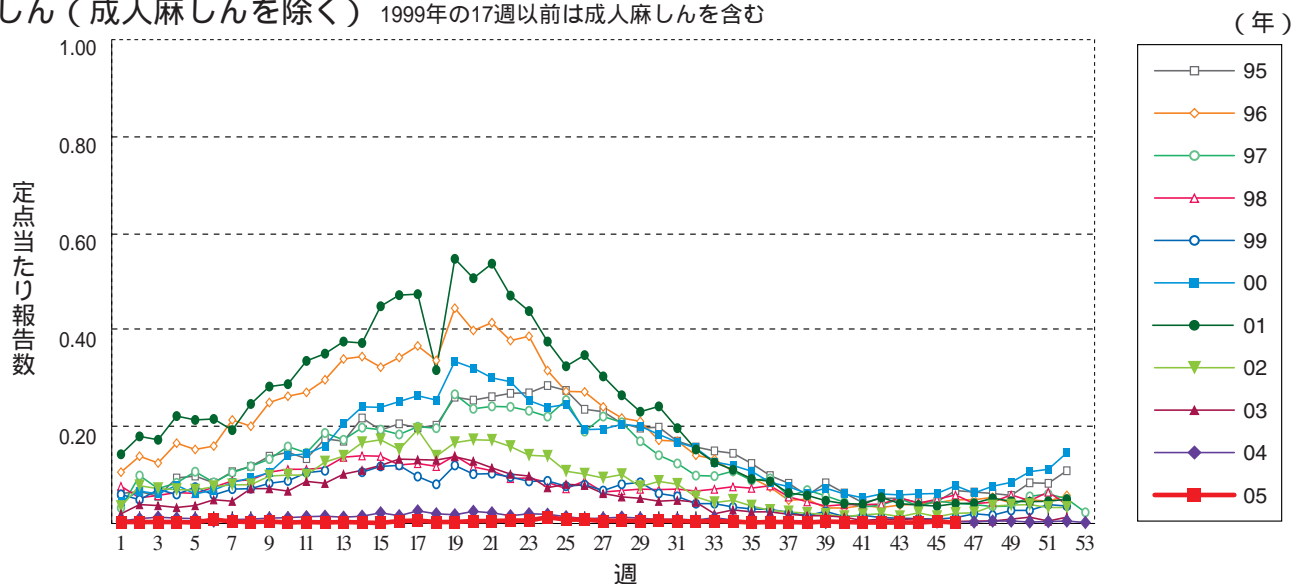
風しん



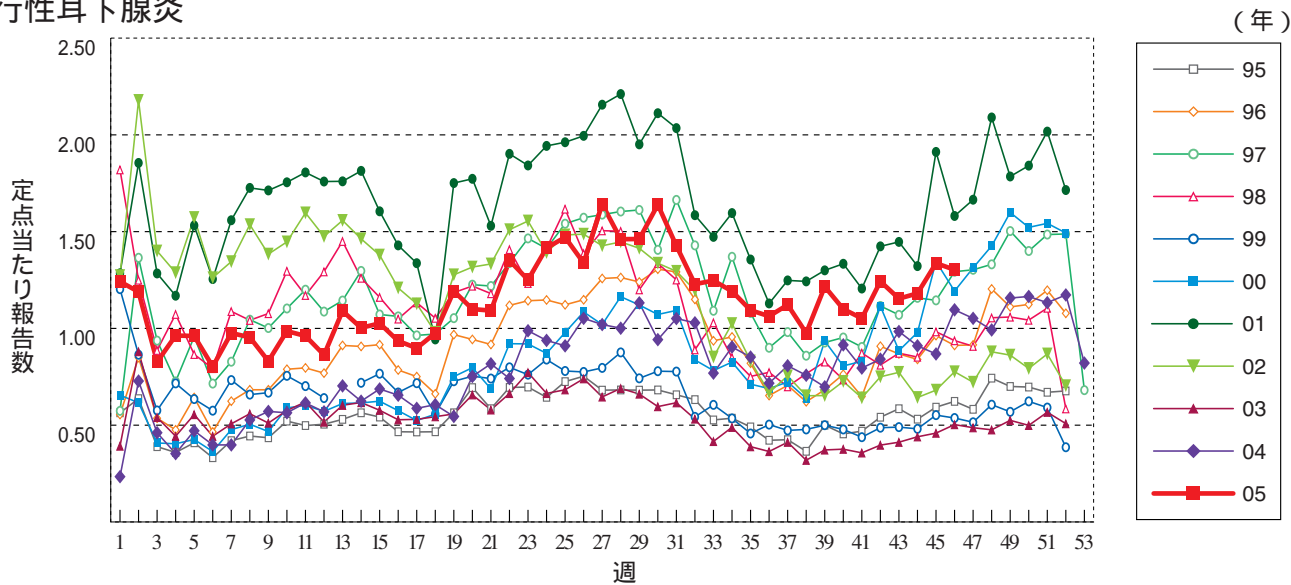
ヘルパンギーナ



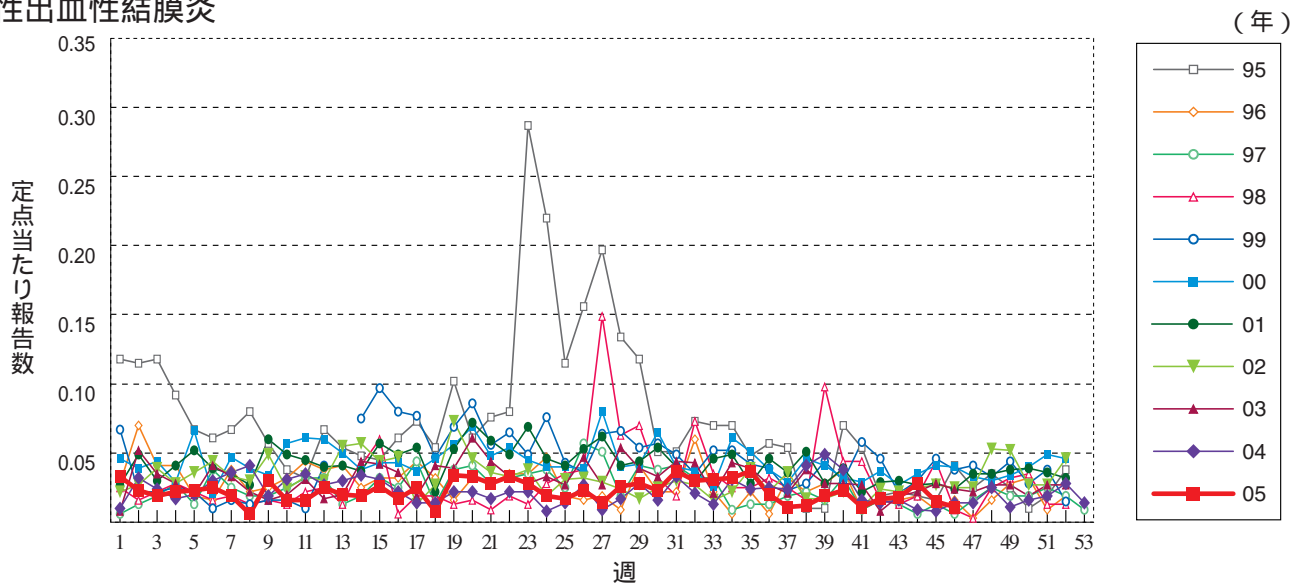
麻しん (成人麻しんを除く) 1999年の17週以前は成人麻しんを含む



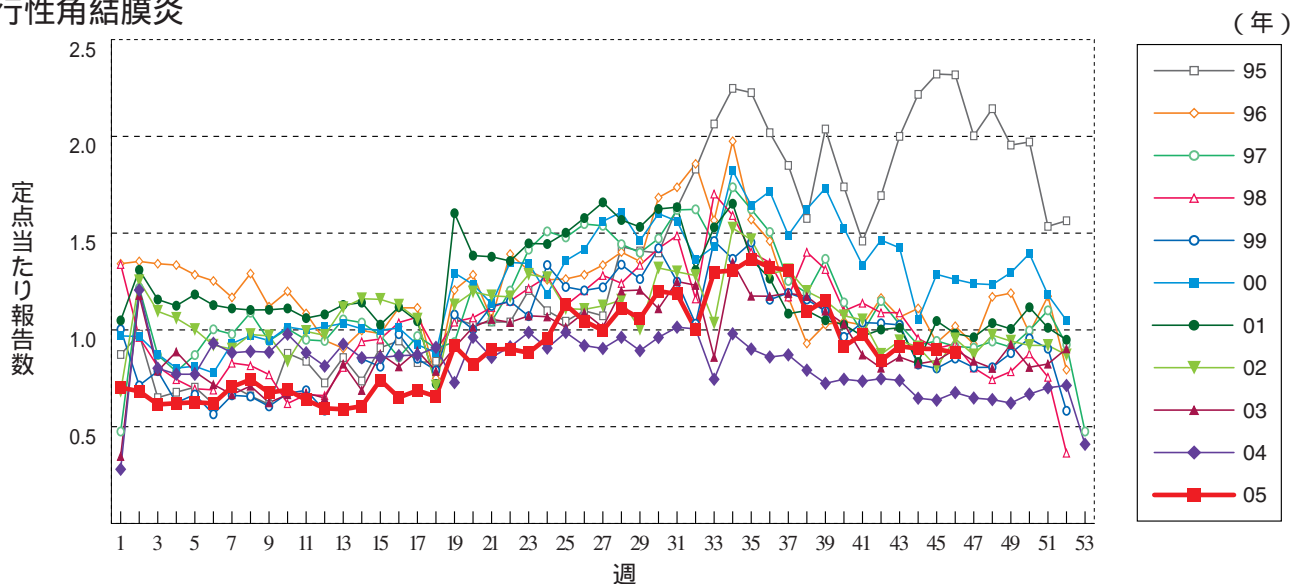
流行性耳下腺炎



急性出血性結膜炎

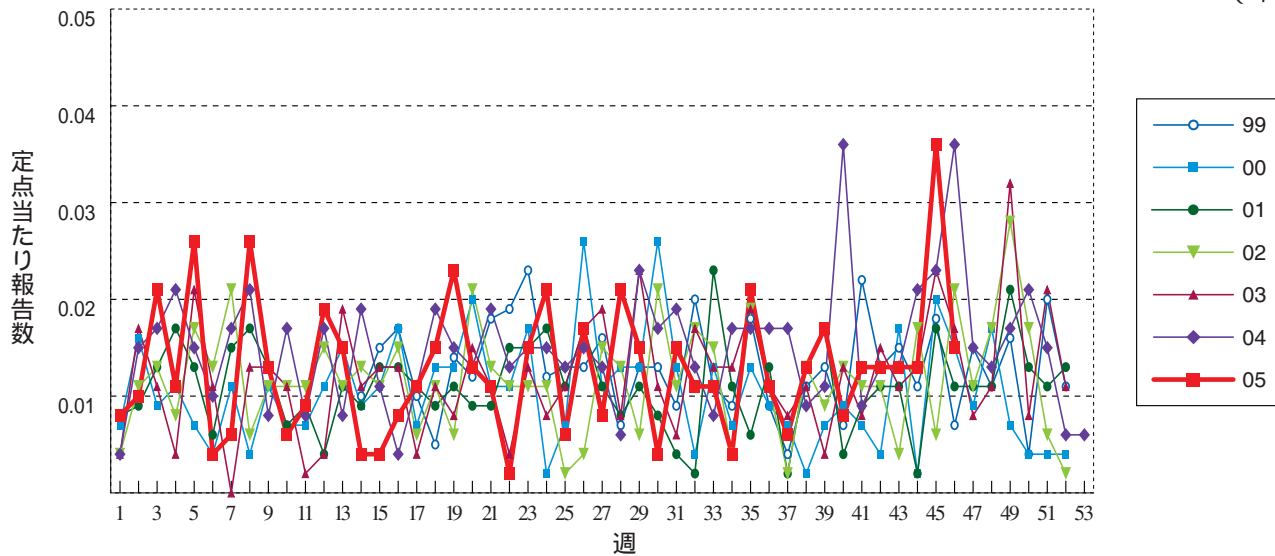


流行性角結膜炎



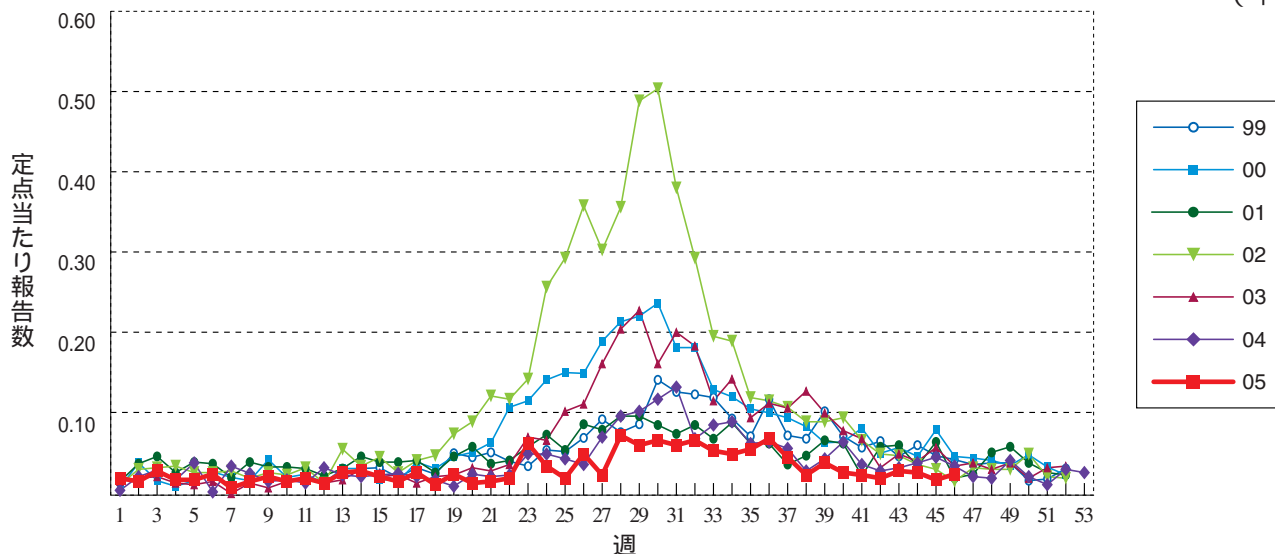
細菌性髄膜炎

(年)



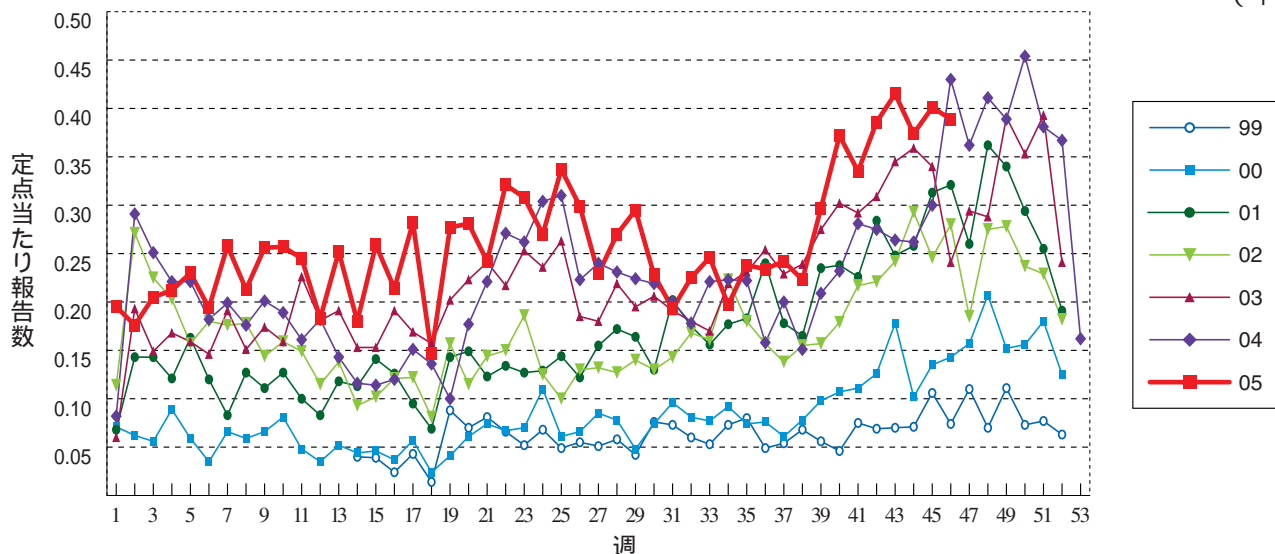
無菌性髄膜炎

(年)



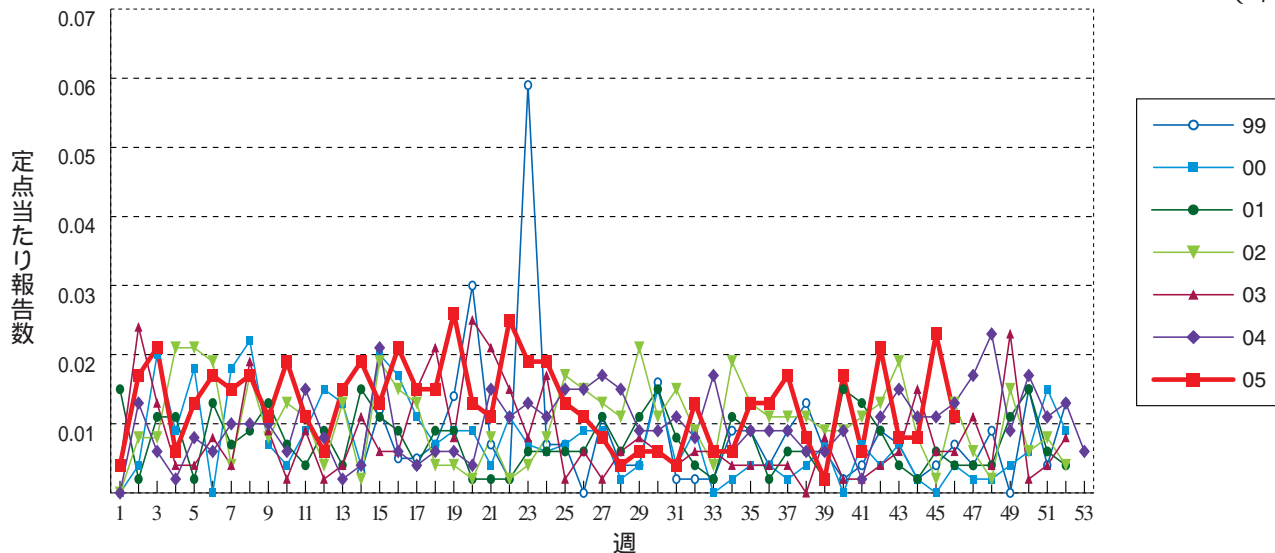
マイコプラズマ肺炎

(年)



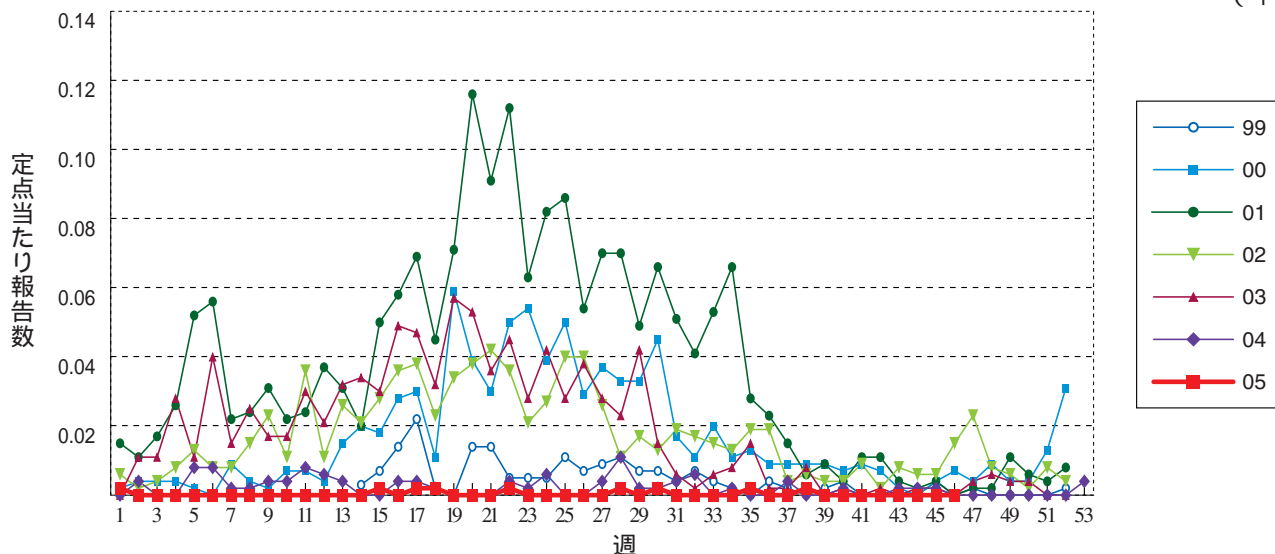
クラミジア肺炎 (オウム病を除く)

(年)



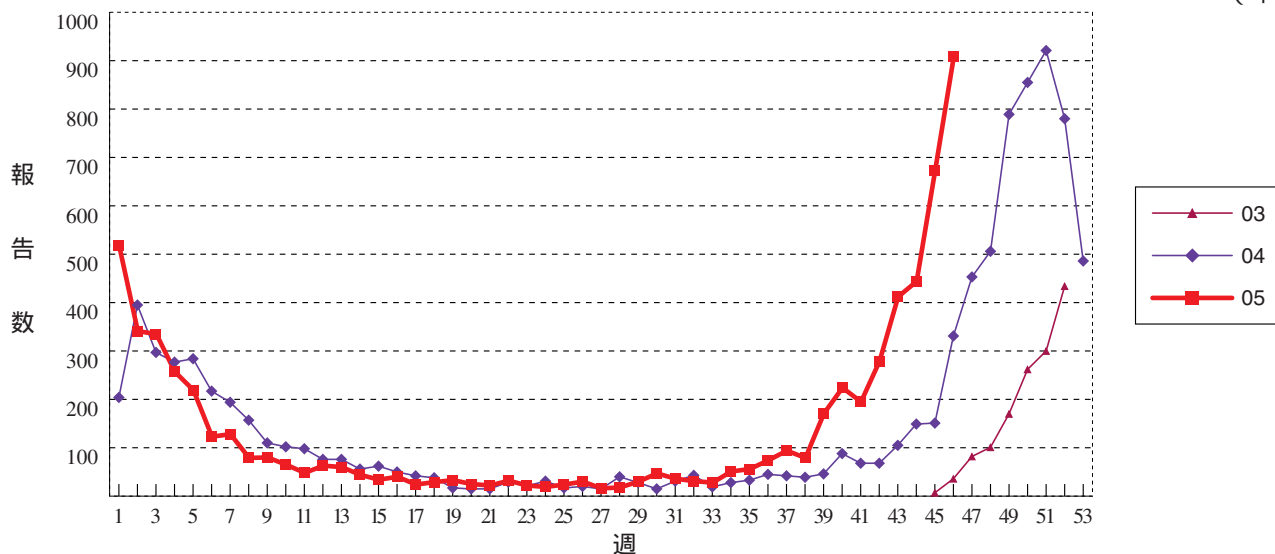
成人麻疹

(年)



RSウイルス感染症 定ポイントあたり報告数ではなく、報告数を示しています。

(年)

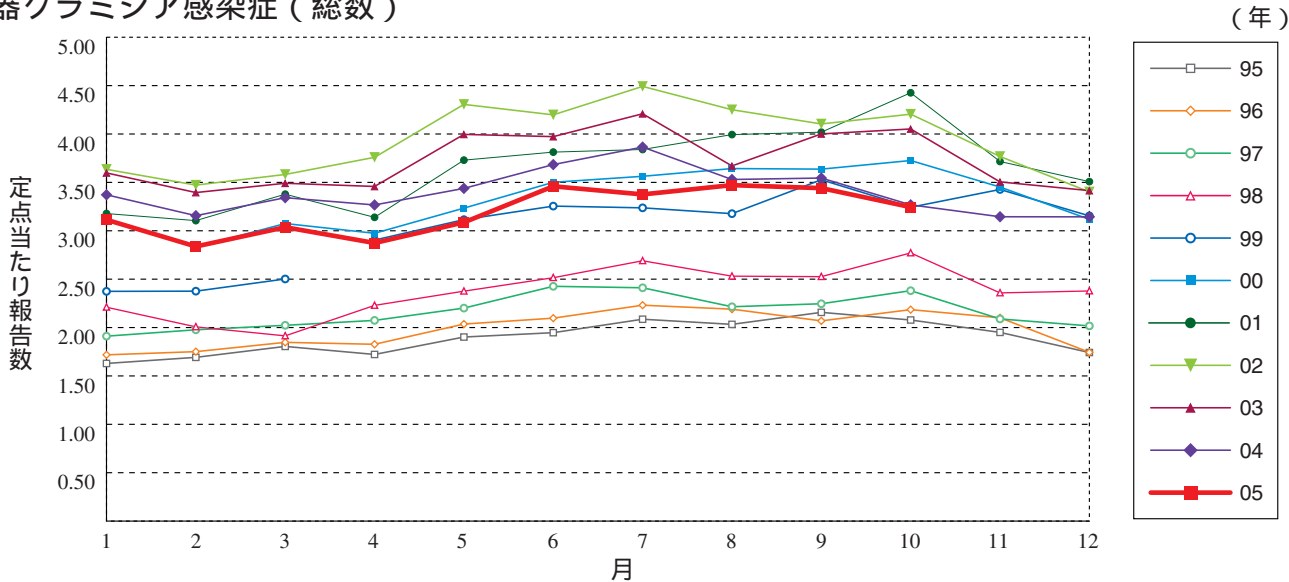




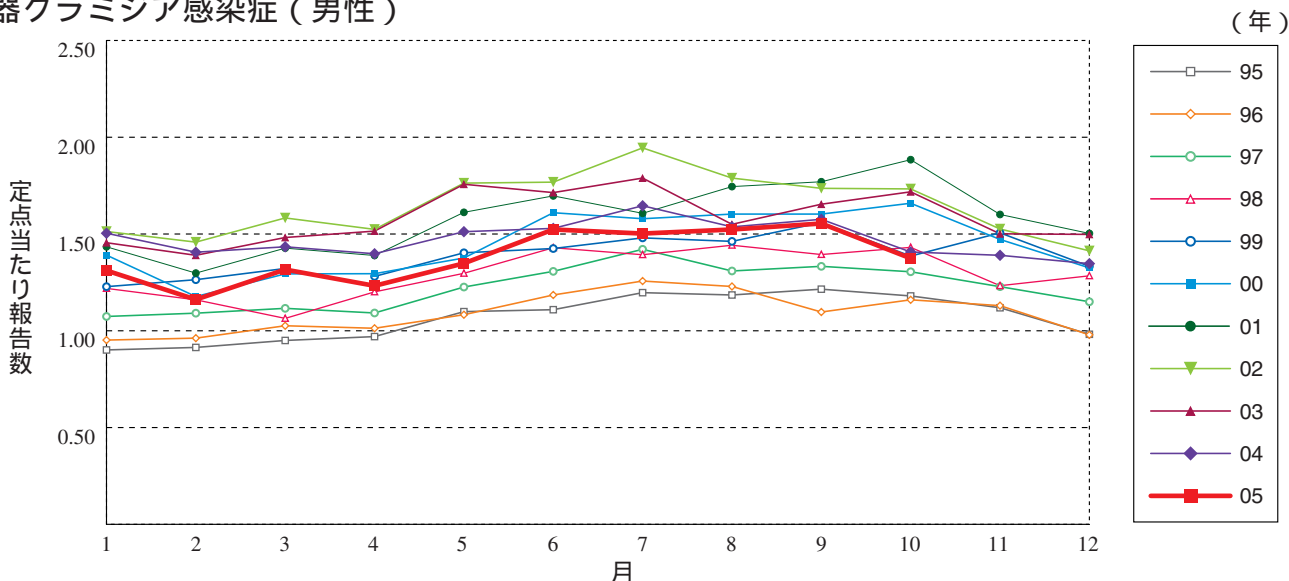
グラフ総覧(10月)

注)1999年4月以降は定点設定が変更されております。

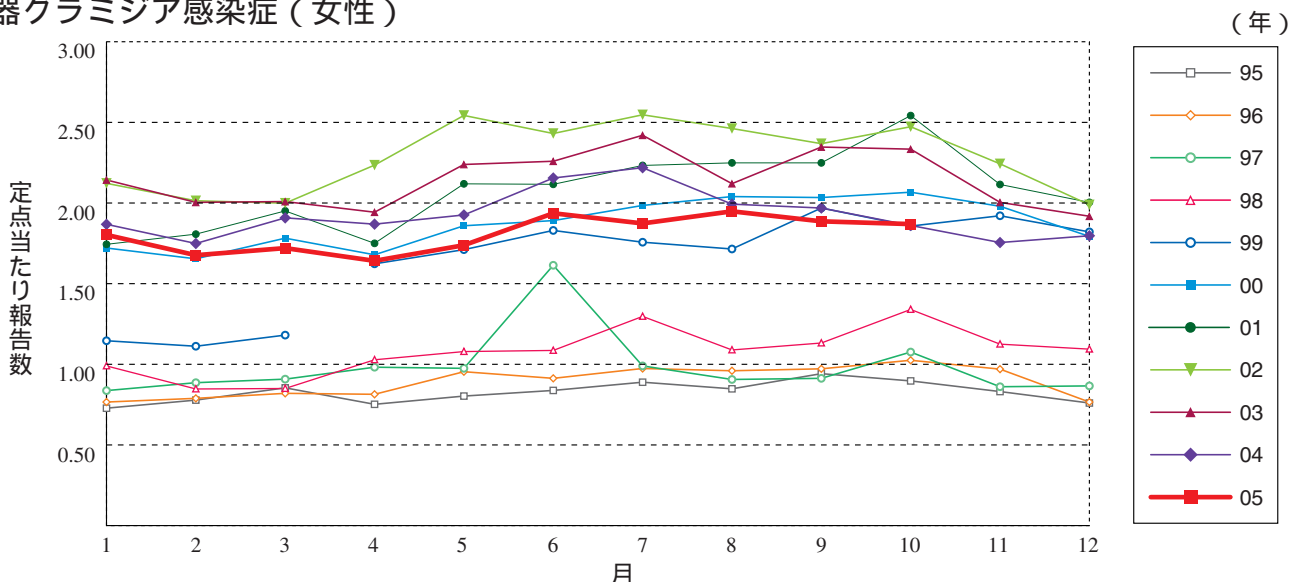
性器クラミジア感染症 (総数)



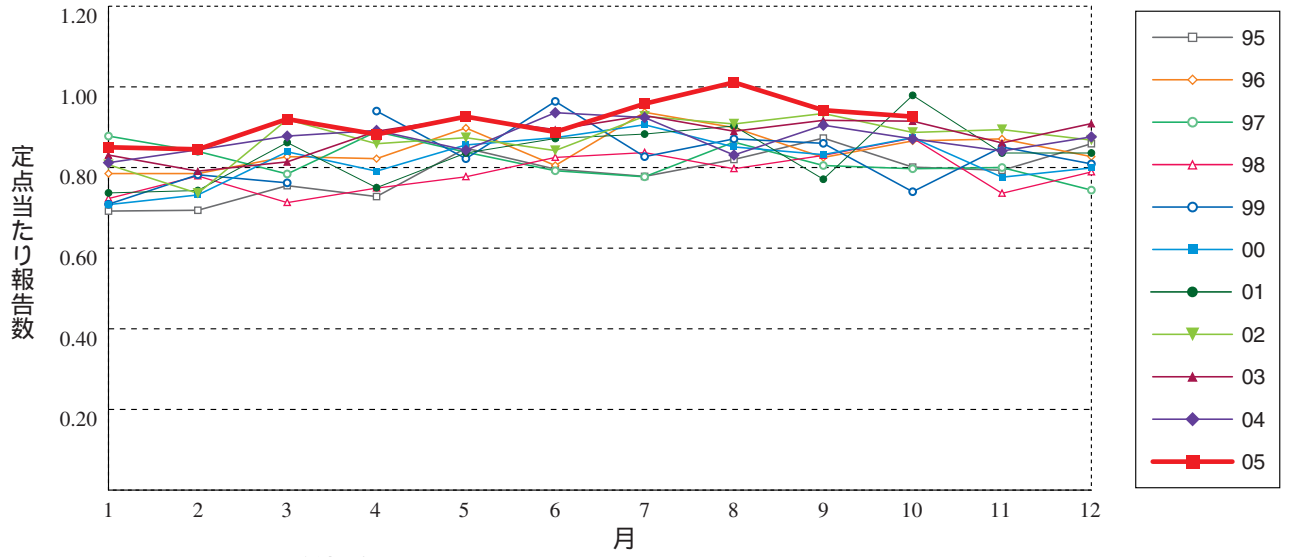
性器クラミジア感染症 (男性)



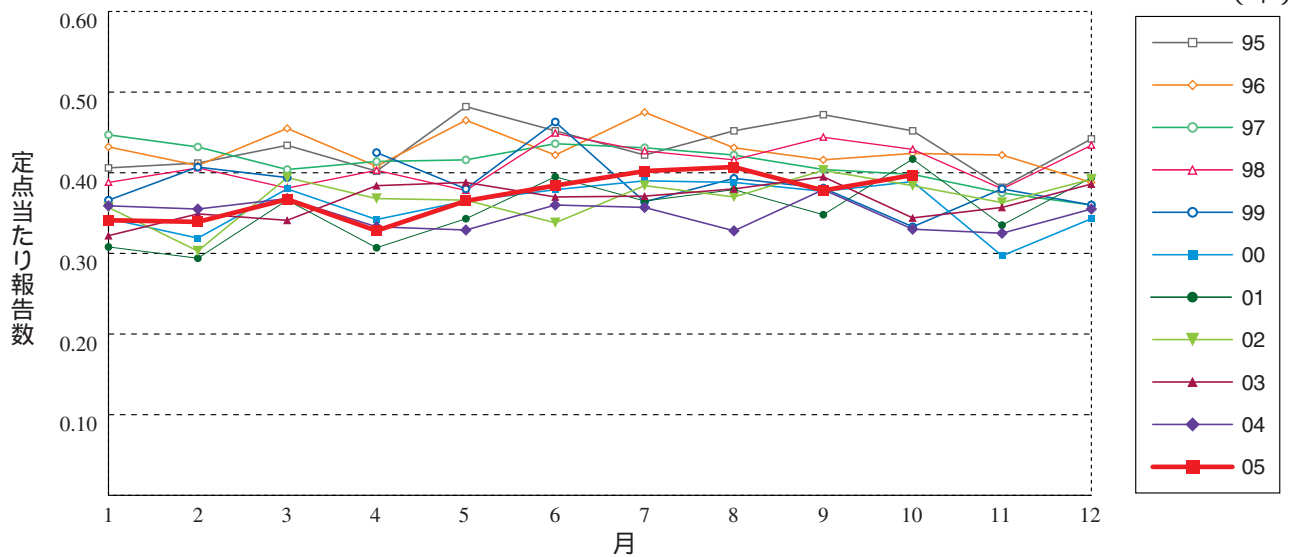
性器クラミジア感染症 (女性)



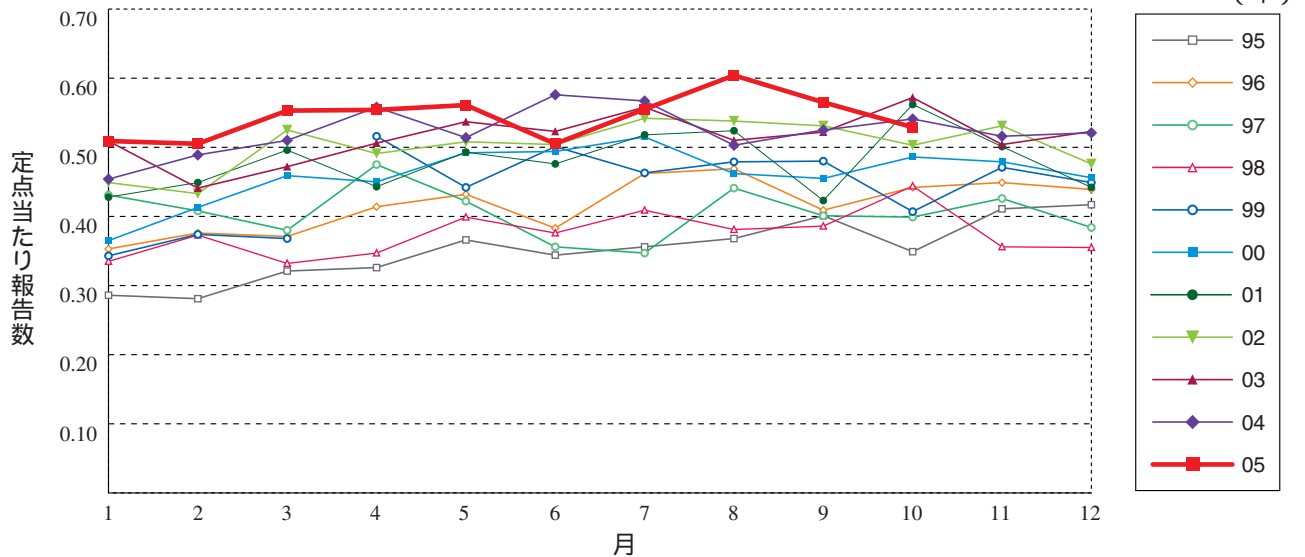
性器ヘルペスウイルス感染症（総数）



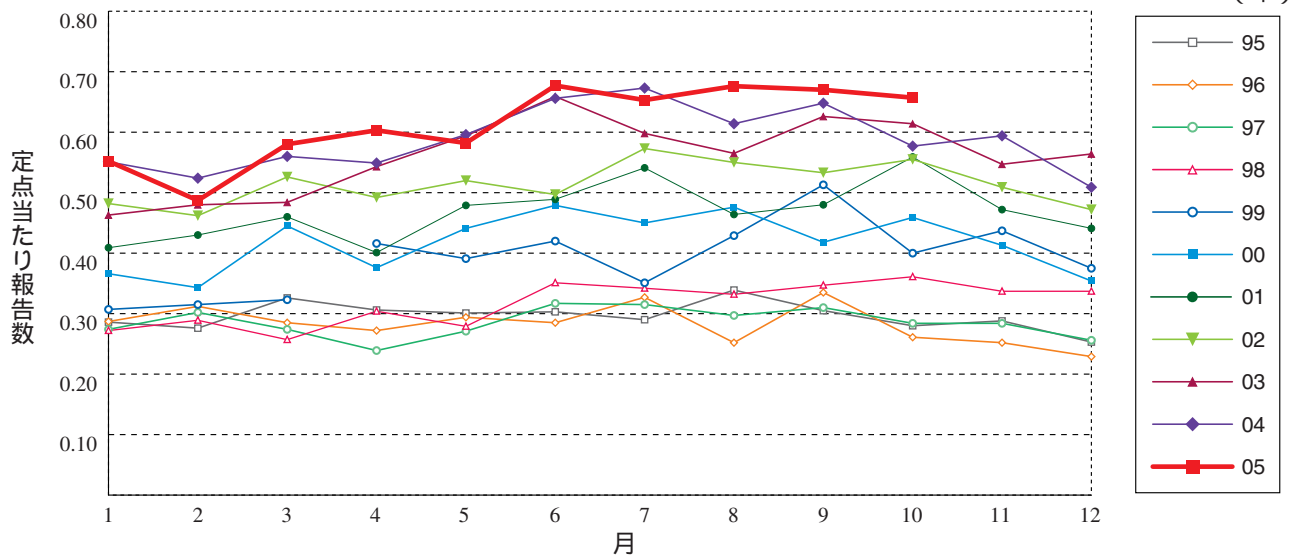
性器ヘルペスウイルス感染症（男性）



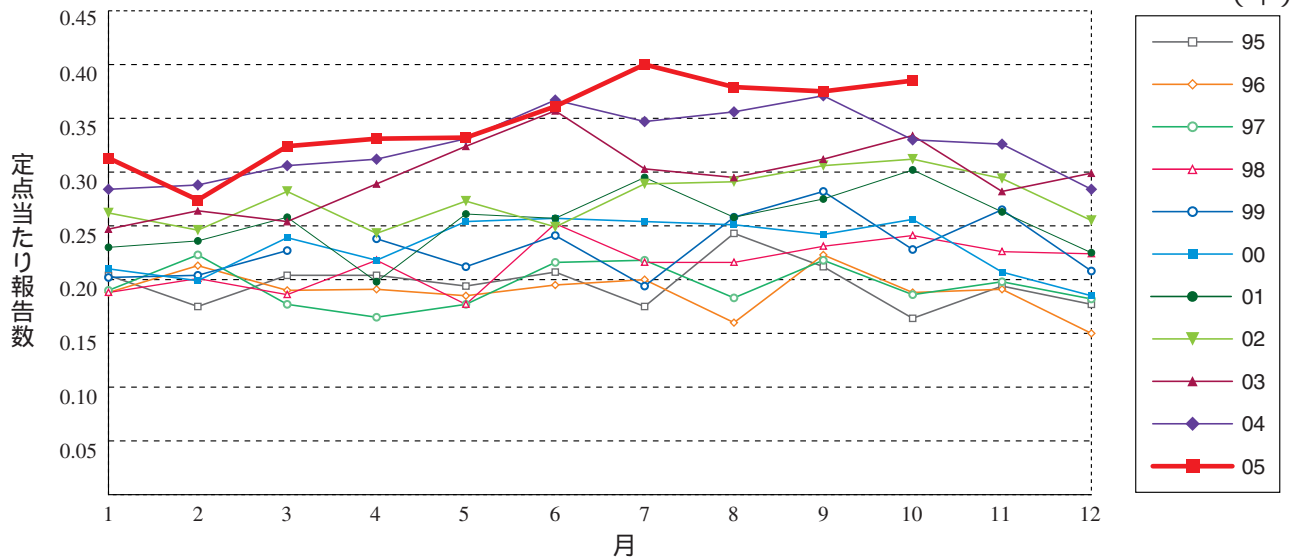
性器ヘルペスウイルス感染症（女性）



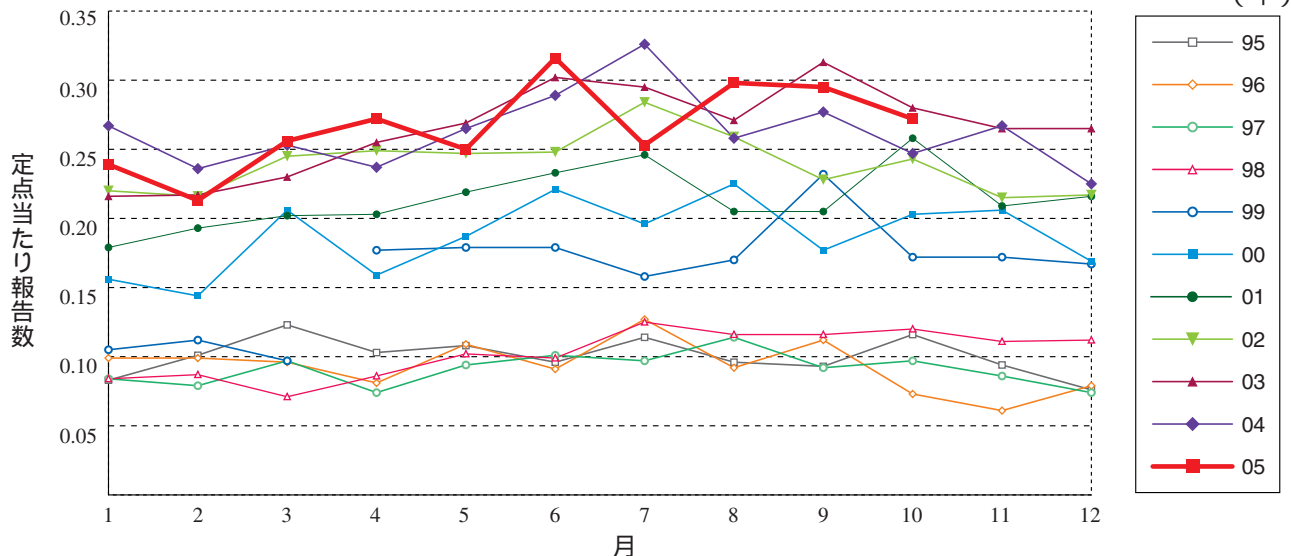
尖圭コンジローマ (総数)



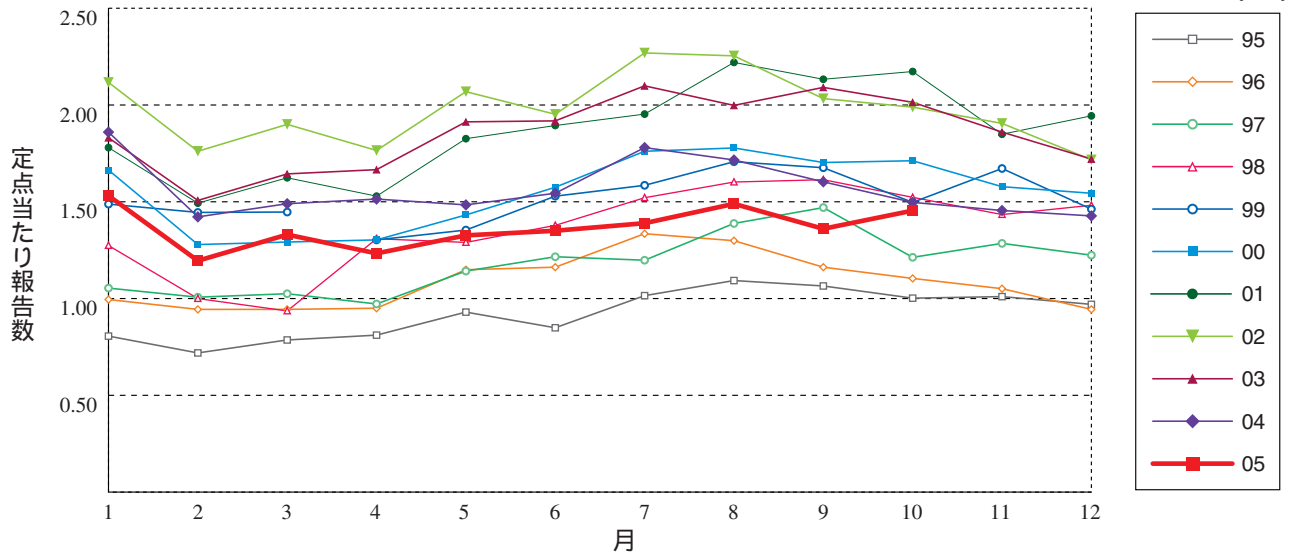
尖圭コンジローマ (男性)



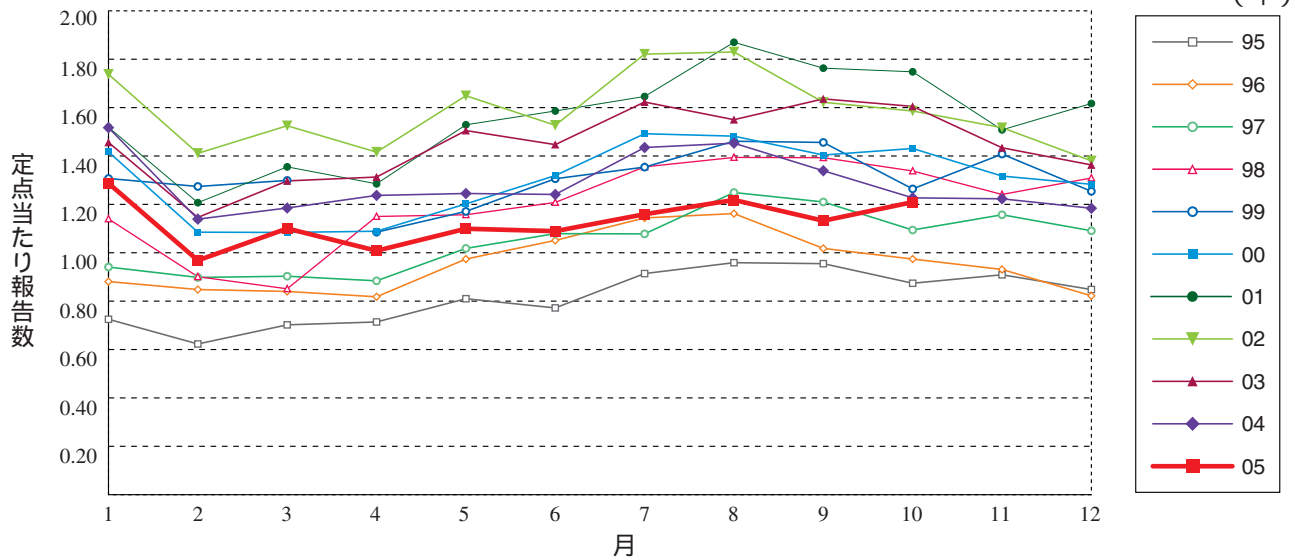
尖圭コンジローマ (女性)



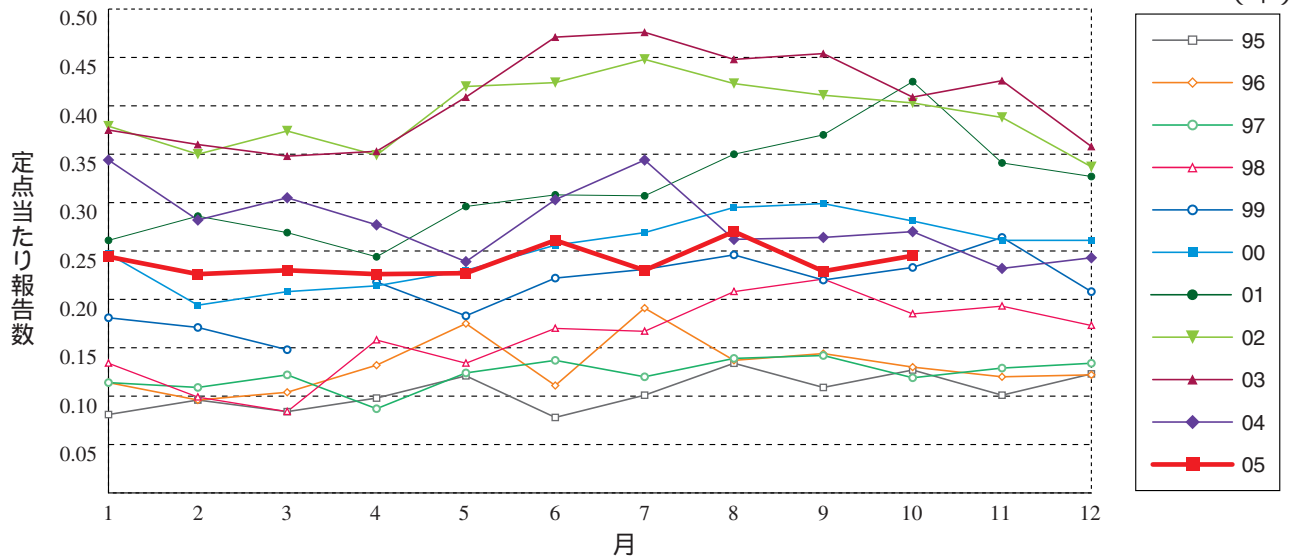
淋菌感染症 (総数)



淋菌感染症 (男性)

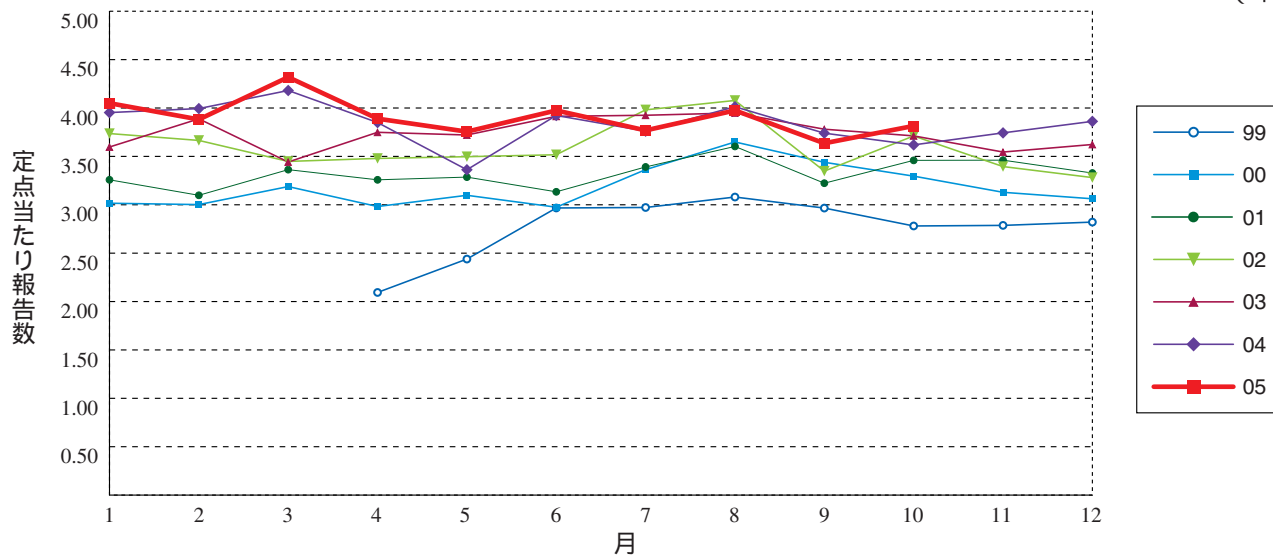


淋菌感染症 (女性)



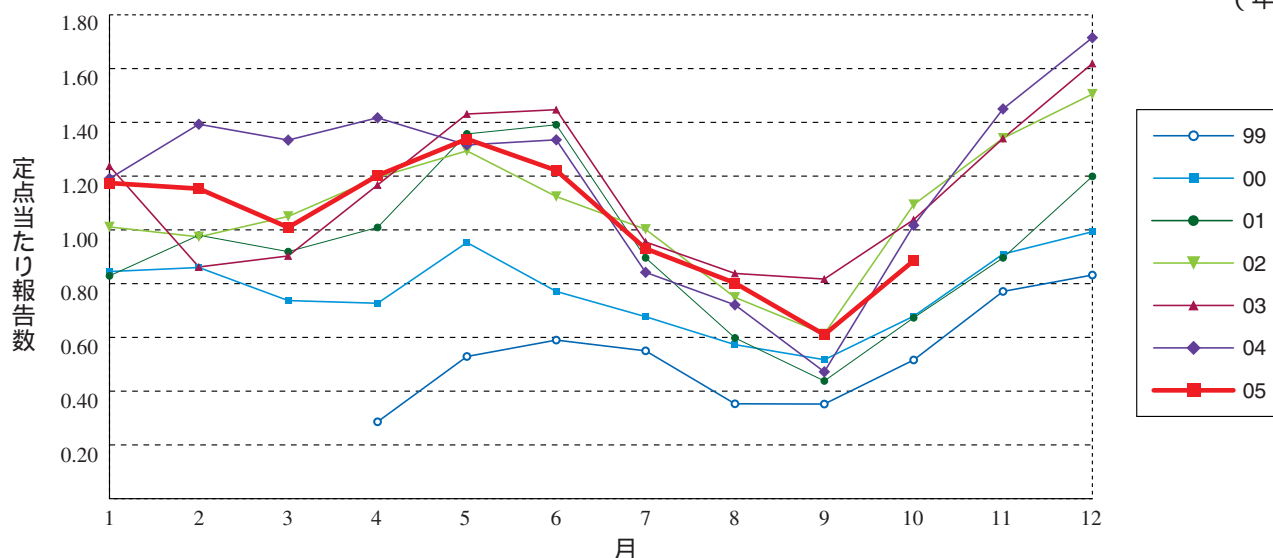
メチシリン耐性黄色ブドウ球菌感染症

(年)



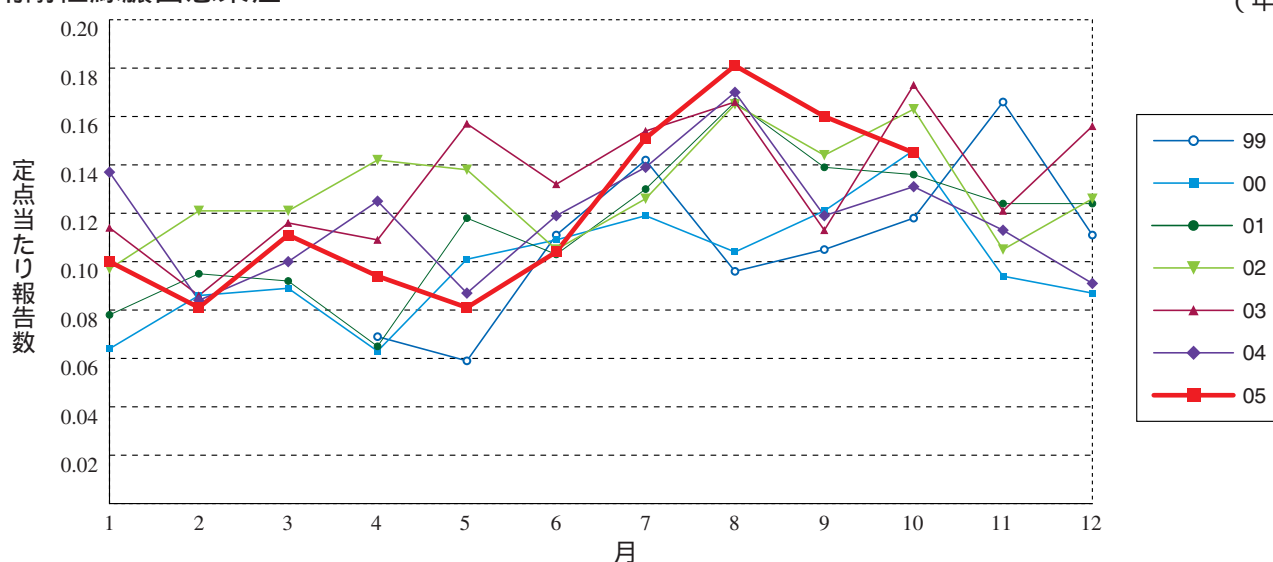
ペニシリン耐性肺炎球菌感染症

(年)



薬剤耐性緑膿菌感染症

(年)





10月のデータ

注)11月11日集計分

報告数・定点当り報告数, 疾病・都道府県・性別(総数)

平成17年10月

	性器クラミジア感染症		性器ヘルペスウイルス感染症		尖圭コンジローマ		淋菌感染症		メチシリン耐性黄色ブドウ球菌感染症		ペニシリン耐性肺炎球菌感染症		薬剤耐性緑膿菌感染症	
	報告数	定点当り	報告数	定点当り	報告数	定点当り	報告数	定点当り	報告数	定点当り	報告数	定点当り	報告数	定点当り
総数	2981	3.24	851	0.93	604	0.66	1336	1.45	1789	3.81	415	0.88	68	0.14
北海道	307	7.31	40	0.95	36	0.86	60	1.43	59	2.46	8	0.33	1	0.04
青森県	32	2.46	9	0.69	4	0.31	7	0.54	11	1.83	-	-	1	0.17
岩手県	44	3.38	9	0.69	5	0.38	23	1.77	78	3.90	4	0.20	13	0.65
宮城県	65	3.61	19	1.06	22	1.22	25	1.39	37	3.08	9	0.75	3	0.25
秋田県	45	3.21	10	0.71	6	0.43	15	1.07	26	3.25	7	0.88	1	0.13
山形県	21	2.10	12	1.20	8	0.80	11	1.10	37	3.70	15	1.50	-	-
福島県	50	3.13	16	1.00	10	0.63	29	1.81	8	1.14	2	0.29	-	-
茨城県	111	5.29	13	0.62	4	0.19	19	0.90	28	2.80	-	-	-	-
栃木県	49	3.06	19	1.19	26	1.63	25	1.56	41	5.86	-	-	-	-
群馬県	120	4.80	22	0.88	13	0.52	55	2.20	48	4.80	17	1.70	2	0.20
埼玉県	205	3.87	34	0.64	17	0.32	64	1.21	22	2.44	10	1.11	-	-
千葉県	108	2.77	40	1.03	26	0.67	29	0.74	37	4.11	75	8.33	-	-
東京都	150	3.66	62	1.51	63	1.54	80	1.95	122	4.88	26	1.04	3	0.12
神奈川県	128	2.17	54	0.92	26	0.44	50	0.85	36	3.27	12	1.09	1	0.09
新潟県	23	1.44	9	0.56	6	0.38	27	1.69	69	5.31	11	0.85	1	0.08
富山県	13	1.86	3	0.43	2	0.29	5	0.71	41	8.20	36	7.20	1	0.20
石川県	18	1.80	13	1.30	3	0.30	7	0.70	22	4.40	-	-	1	0.20
福井県	10	2.00	1	0.20	1	0.20	5	1.00	17	3.40	13	2.60	-	-
山梨県	9	1.50	1	0.17	-	-	2	0.33	24	2.40	8	0.80	3	0.30
長野県	51	3.19	15	0.94	13	0.81	17	1.06	30	2.73	5	0.45	-	-
岐阜県	21	1.40	6	0.40	8	0.53	18	1.20	24	4.80	5	1.00	1	0.20
静岡県	79	2.63	17	0.57	16	0.53	21	0.70	58	5.80	11	1.10	-	-
愛知県	142	2.78	34	0.67	49	0.96	135	2.65	77	5.92	-	-	1	0.08
三重県	22	1.47	6	0.40	3	0.20	16	1.07	28	3.11	-	-	2	0.22
滋賀県	10	1.11	3	0.33	2	0.22	7	0.78	38	5.43	1	0.14	1	0.14
京都府	50	2.27	15	0.68	5	0.23	4	0.18	8	1.14	-	-	-	-
大阪府	306	5.19	152	2.58	85	1.44	149	2.53	31	2.21	10	0.71	2	0.14
兵庫県	98	2.13	45	0.98	24	0.52	55	1.20	20	1.54	4	0.31	-	-
奈良県	24	2.67	1	0.11	4	0.44	12	1.33	33	5.50	1	0.17	2	0.33
和歌山県	17	2.13	7	0.88	5	0.63	9	1.13	41	3.73	4	0.36	2	0.18
鳥取県	21	4.20	2	0.40	3	0.60	7	1.40	26	5.20	2	0.40	-	-
島根県	6	1.00	4	0.67	3	0.50	10	1.67	56	7.00	8	1.00	2	0.25
岡山県	71	4.44	12	0.75	16	1.00	37	2.31	12	2.40	-	-	2	0.40
広島県	49	1.81	15	0.56	11	0.41	12	0.44	104	4.95	37	1.76	7	0.33
山口県	29	2.42	13	1.08	6	0.50	6	0.50	63	7.00	21	2.33	1	0.11
徳島県	6	1.00	4	0.67	5	0.83	6	1.00	15	2.14	-	-	-	-
香川県	22	3.14	12	1.71	6	0.86	14	2.00	25	6.25	4	1.00	1	0.25
愛媛県	13	1.18	4	0.36	11	1.00	15	1.36	20	3.33	1	0.17	2	0.33
高知県	1	0.17	2	0.33	1	0.17	3	0.50	57	8.14	16	2.29	-	-
福岡県	207	5.31	34	0.87	20	0.51	116	2.97	22	1.38	6	0.38	-	-
佐賀県	17	2.43	4	0.57	1	0.14	16	2.29	21	3.50	3	0.50	1	0.17
長崎県	21	2.10	14	1.40	9	0.90	13	1.30	12	1.00	1	0.08	-	-
熊本県	62	4.43	7	0.50	4	0.29	18	1.29	72	4.80	2	0.13	4	0.27
大分県	6	0.60	7	0.70	4	0.40	10	1.00	63	6.30	7	0.70	1	0.10
宮崎県	44	4.00	5	0.45	4	0.36	36	3.27	19	2.71	5	0.71	1	0.14
鹿児島県	43	2.69	20	1.25	5	0.31	28	1.75	30	2.50	4	0.33	4	0.33
沖縄県	35	2.92	5	0.42	3	0.25	8	0.67	21	3.00	4	0.57	-	-

報告数・定点当り報告数, 疾病・都道府県・性別(男)

平成17年10月

	性器クラミジア感染症		性器ヘルペスウイルス感染症		尖圭コンジローマ		淋菌感染症		メチシリン耐性黄色ブドウ球菌感染症		ペニシリン耐性肺炎球菌感染症		薬剤耐性緑膿菌感染症	
	報告数	定点当り	報告数	定点当り	報告数	定点当り	報告数	定点当り	報告数	定点当り	報告数	定点当り	報告数	定点当り
総 数	1263	1.37	365	0.40	354	0.39	1111	1.21	1155	2.46	248	0.53	49	0.10
北海道	53	1.26	8	0.19	19	0.45	38	0.90	32	1.33	5	0.21	1	0.04
青森県	11	0.85	4	0.31	3	0.23	6	0.46	7	1.17	-	-	1	0.17
岩手県	16	1.23	5	0.38	5	0.38	21	1.62	51	2.55	2	0.10	9	0.45
宮城県	26	1.44	5	0.28	13	0.72	18	1.00	18	1.50	6	0.50	2	0.17
秋田県	20	1.43	6	0.43	2	0.14	11	0.79	20	2.50	6	0.75	1	0.13
山形県	10	1.00	4	0.40	5	0.50	9	0.90	27	2.70	12	1.20	-	-
福島県	15	0.94	1	0.06	1	0.06	27	1.69	7	1.00	1	0.14	-	-
茨城県	64	3.05	5	0.24	-	-	12	0.57	21	2.10	-	-	-	-
栃木県	39	2.44	12	0.75	25	1.56	23	1.44	29	4.14	-	-	-	-
群馬県	68	2.72	5	0.20	5	0.20	49	1.96	34	3.40	8	0.80	-	-
埼玉県	61	1.15	10	0.19	4	0.08	53	1.00	15	1.67	4	0.44	-	-
千葉県	45	1.15	15	0.38	20	0.51	26	0.67	28	3.11	40	4.44	-	-
東京都	86	2.10	42	1.02	48	1.17	63	1.54	84	3.36	15	0.60	2	0.08
神奈川県	74	1.25	27	0.46	11	0.19	49	0.83	27	2.45	7	0.64	1	0.09
新潟県	16	1.00	5	0.31	4	0.25	24	1.50	42	3.23	7	0.54	1	0.08
富山県	7	1.00	2	0.29	1	0.14	3	0.43	26	5.20	22	4.40	1	0.20
石川県	10	1.00	3	0.30	2	0.20	7	0.70	16	3.20	-	-	1	0.20
福井県	3	0.60	-	-	1	0.20	5	1.00	11	2.20	9	1.80	-	-
山梨県	1	0.17	-	-	-	-	2	0.33	11	1.10	4	0.40	2	0.20
長野県	18	1.13	10	0.63	4	0.25	15	0.94	19	1.73	3	0.27	-	-
岐阜県	9	0.60	4	0.27	8	0.53	15	1.00	4	0.80	2	0.40	-	-
静岡県	30	1.00	5	0.17	10	0.33	16	0.53	33	3.30	9	0.90	-	-
愛知県	101	1.98	22	0.43	40	0.78	121	2.37	46	3.54	-	-	1	0.08
三重県	6	0.40	4	0.27	2	0.13	16	1.07	20	2.22	-	-	1	0.11
滋賀県	3	0.33	1	0.11	1	0.11	7	0.78	28	4.00	-	-	1	0.14
京都府	5	0.23	3	0.14	-	-	1	0.05	4	0.57	-	-	-	-
大阪府	119	2.02	62	1.05	41	0.69	109	1.85	18	1.29	4	0.29	-	-
兵庫県	51	1.11	29	0.63	18	0.39	45	0.98	11	0.85	2	0.15	-	-
奈良県	11	1.22	-	-	1	0.11	12	1.33	19	3.17	1	0.17	2	0.33
和歌山県	6	0.75	1	0.13	3	0.38	9	1.13	27	2.45	2	0.18	2	0.18
鳥取県	8	1.60	1	0.20	2	0.40	7	1.40	15	3.00	1	0.20	-	-
島根県	4	0.67	2	0.33	2	0.33	10	1.67	41	5.13	5	0.63	2	0.25
岡山県	28	1.75	1	0.06	8	0.50	28	1.75	9	1.80	-	-	2	0.40
広島県	13	0.48	5	0.19	2	0.07	12	0.44	69	3.29	23	1.10	6	0.29
山口県	10	0.83	8	0.67	4	0.33	5	0.42	43	4.78	11	1.22	-	-
徳島県	4	0.67	4	0.67	5	0.83	6	1.00	9	1.29	-	-	-	-
香川県	11	1.57	10	1.43	5	0.71	12	1.71	13	3.25	3	0.75	-	-
愛媛県	6	0.55	4	0.36	4	0.36	14	1.27	12	2.00	-	-	2	0.33
高知県	-	-	-	-	-	-	3	0.50	39	5.57	12	1.71	-	-
福岡県	118	3.03	15	0.38	12	0.31	106	2.72	13	0.81	3	0.19	-	-
佐賀県	14	2.00	-	-	-	-	14	2.00	13	2.17	1	0.17	1	0.17
長崎県	9	0.90	2	0.20	6	0.60	7	0.70	6	0.50	1	0.08	-	-
熊本県	8	0.57	-	-	-	-	12	0.86	49	3.27	1	0.07	3	0.20
大分県	1	0.10	1	0.10	2	0.20	5	0.50	42	4.20	6	0.60	1	0.10
宮崎県	23	2.09	-	-	2	0.18	34	3.09	13	1.86	4	0.57	1	0.14
鹿児島県	19	1.19	12	0.75	3	0.19	21	1.31	19	1.58	3	0.25	2	0.17
沖縄県	3	0.25	-	-	-	-	3	0.25	15	2.14	3	0.43	-	-

報告数・定点当り報告数, 疾病・都道府県・性別(女)

平成17年10月

	性器クラミジア感染症		性器ヘルペスウイルス感染症		尖圭コンジローマ		淋菌感染症		メチシリン耐性黄色ブドウ球菌感染症		ペニシリン耐性肺炎球菌感染症		薬剤耐性緑膿菌感染症	
	報告数	定点当り	報告数	定点当り	報告数	定点当り	報告数	定点当り	報告数	定点当り	報告数	定点当り	報告数	定点当り
総数	1718	1.87	486	0.53	250	0.27	225	0.24	634	1.35	167	0.36	19	0.04
北海道	254	6.05	32	0.76	17	0.40	22	0.52	27	1.13	3	0.13	-	-
青森県	21	1.62	5	0.38	1	0.08	1	0.08	4	0.67	-	-	-	-
岩手県	28	2.15	4	0.31	-	-	2	0.15	27	1.35	2	0.10	4	0.20
宮城県	39	2.17	14	0.78	9	0.50	7	0.39	19	1.58	3	0.25	1	0.08
秋田県	25	1.79	4	0.29	4	0.29	4	0.29	6	0.75	1	0.13	-	-
山形県	11	1.10	8	0.80	3	0.30	2	0.20	10	1.00	3	0.30	-	-
福島県	35	2.19	15	0.94	9	0.56	2	0.13	1	0.14	1	0.14	-	-
茨城県	47	2.24	8	0.38	4	0.19	7	0.33	7	0.70	-	-	-	-
栃木県	10	0.63	7	0.44	1	0.06	2	0.13	12	1.71	-	-	-	-
群馬県	52	2.08	17	0.68	8	0.32	6	0.24	14	1.40	9	0.90	2	0.20
埼玉県	144	2.72	24	0.45	13	0.25	11	0.21	7	0.78	6	0.67	-	-
千葉県	63	1.62	25	0.64	6	0.15	3	0.08	9	1.00	35	3.89	-	-
東京都	64	1.56	20	0.49	15	0.37	17	0.41	38	1.52	11	0.44	1	0.04
神奈川県	54	0.92	27	0.46	15	0.25	1	0.02	9	0.82	5	0.45	-	-
新潟県	7	0.44	4	0.25	2	0.13	3	0.19	27	2.08	4	0.31	-	-
富山県	6	0.86	1	0.14	1	0.14	2	0.29	15	3.00	14	2.80	-	-
石川県	8	0.80	10	1.00	1	0.10	-	-	6	1.20	-	-	-	-
福井県	7	1.40	1	0.20	-	-	-	-	6	1.20	4	0.80	-	-
山梨県	8	1.33	1	0.17	-	-	-	-	13	1.30	4	0.40	1	0.10
長野県	33	2.06	5	0.31	9	0.56	2	0.13	11	1.00	2	0.18	-	-
岐阜県	12	0.80	2	0.13	-	-	3	0.20	20	4.00	3	0.60	1	0.20
静岡県	49	1.63	12	0.40	6	0.20	5	0.17	25	2.50	2	0.20	-	-
愛知県	41	0.80	12	0.24	9	0.18	14	0.27	31	2.38	-	-	-	-
三重県	16	1.07	2	0.13	1	0.07	-	-	8	0.89	-	-	1	0.11
滋賀県	7	0.78	2	0.22	1	0.11	-	-	10	1.43	1	0.14	-	-
京都府	45	2.05	12	0.55	5	0.23	3	0.14	4	0.57	-	-	-	-
大阪府	187	3.17	90	1.53	44	0.75	40	0.68	13	0.93	6	0.43	2	0.14
兵庫県	47	1.02	16	0.35	6	0.13	10	0.22	9	0.69	2	0.15	-	-
奈良県	13	1.44	1	0.11	3	0.33	-	-	14	2.33	-	-	-	-
和歌山県	11	1.38	6	0.75	2	0.25	-	-	14	1.27	2	0.18	-	-
鳥取県	13	2.60	1	0.20	1	0.20	-	-	11	2.20	1	0.20	-	-
島根県	2	0.33	2	0.33	1	0.17	-	-	15	1.88	3	0.38	-	-
岡山県	43	2.69	11	0.69	8	0.50	9	0.56	3	0.60	-	-	-	-
広島県	36	1.33	10	0.37	9	0.33	-	-	35	1.67	14	0.67	1	0.05
山口県	19	1.58	5	0.42	2	0.17	1	0.08	20	2.22	10	1.11	1	0.11
徳島県	2	0.33	-	-	-	-	-	-	6	0.86	-	-	-	-
香川県	11	1.57	2	0.29	1	0.14	2	0.29	12	3.00	1	0.25	1	0.25
愛媛県	7	0.64	-	-	7	0.64	1	0.09	8	1.33	1	0.17	-	-
高知県	1	0.17	2	0.33	1	0.17	-	-	18	2.57	4	0.57	-	-
福岡県	89	2.28	19	0.49	8	0.21	10	0.26	9	0.56	3	0.19	-	-
佐賀県	3	0.43	4	0.57	1	0.14	2	0.29	8	1.33	2	0.33	-	-
長崎県	12	1.20	12	1.20	3	0.30	6	0.60	6	0.50	-	-	-	-
熊本県	54	3.86	7	0.50	4	0.29	6	0.43	23	1.53	1	0.07	1	0.07
大分県	5	0.50	6	0.60	2	0.20	5	0.50	21	2.10	1	0.10	-	-
宮崎県	21	1.91	5	0.45	2	0.18	2	0.18	6	0.86	1	0.14	-	-
鹿児島県	24	1.50	8	0.50	2	0.13	7	0.44	11	0.92	1	0.08	2	0.17
沖縄県	32	2.67	5	0.42	3	0.25	5	0.42	6	0.86	1	0.14	-	-

注)11月22日集計分

新登録患者数・都道府県別

平成17年10月

	結核
	報告数
総数	2172
北海道	57
青森県	16
岩手県	18
宮城県	24
秋田県	15
山形県	15
福島県	24
茨城県	39
栃木県	24
群馬県	24
埼玉県	117
千葉県	94
東京都	252
神奈川県	166
新潟県	23
富山県	18
石川県	15
福井県	11
山梨県	6
長野県	14
岐阜県	27
静岡県	51
愛知県	141
三重県	28
滋賀県	19
京都府	55
大阪府	261
兵庫県	109
奈良県	36
和歌山県	33
鳥取県	8
島根県	6
岡山県	24
広島県	34
山口県	21
徳島県	15
香川県	22
愛媛県	25
高知県	14
福岡県	103
佐賀県	17
長崎県	26
熊本県	31
大分県	24
宮崎県	18
鹿児島県	30
沖縄県	22



46週のデータ

注)表中の報告数は11月24日集計分であり、その後の報告は次週以降の累積に反映されます。表の最後の注釈を参照して下さい。

報告数・累積報告数、疾病・都道府県別

平成17年46週

	エボラ出血熱		クリミア・コンゴ出血熱		ペスト		マールブルグ病		ラッサ熱		コレラ		細菌性赤痢		腸チフス		バラチフス	
	報告数	累積	報告数	累積	報告数	累積	報告数	累積	報告数	累積	報告数	累積	報告数	累積	報告数	累積	報告数	累積
総 数	-	-	-	-	-	-	-	-	-	-	47	5	509	-	45	-	16	-
北海道	-	-	-	-	-	-	-	-	-	-	-	-	1	8	-	4	-	-
青森県	-	-	-	-	-	-	-	-	-	-	-	-	-	1	-	1	-	3
岩手県	-	-	-	-	-	-	-	-	-	-	-	-	-	2	-	-	-	-
宮城県	-	-	-	-	-	-	-	-	-	-	-	1	-	9	-	-	-	1
秋田県	-	-	-	-	-	-	-	-	-	-	-	-	-	2	-	-	-	-
山形県	-	-	-	-	-	-	-	-	-	-	-	-	-	2	-	-	-	-
福島県	-	-	-	-	-	-	-	-	-	-	-	1	-	3	-	-	-	-
茨城県	-	-	-	-	-	-	-	-	-	-	-	3	-	2	-	-	-	-
栃木県	-	-	-	-	-	-	-	-	-	-	-	-	-	8	-	2	-	-
群馬県	-	-	-	-	-	-	-	-	-	-	-	-	-	8	-	-	-	-
埼玉県	-	-	-	-	-	-	-	-	-	-	-	1	-	20	-	1	-	-
千葉県	-	-	-	-	-	-	-	-	-	-	-	5	1	49	-	3	-	1
東京都	-	-	-	-	-	-	-	-	-	-	-	10	2	84	-	11	-	4
神奈川県	-	-	-	-	-	-	-	-	-	-	-	3	-	21	-	1	-	3
新潟県	-	-	-	-	-	-	-	-	-	-	-	-	-	3	-	1	-	-
富山県	-	-	-	-	-	-	-	-	-	-	-	-	-	4	-	-	-	-
石川県	-	-	-	-	-	-	-	-	-	-	-	-	-	1	-	-	-	-
福井県	-	-	-	-	-	-	-	-	-	-	-	-	-	12	-	-	-	-
山梨県	-	-	-	-	-	-	-	-	-	-	-	-	-	3	-	-	-	-
長野県	-	-	-	-	-	-	-	-	-	-	-	-	1	6	-	1	-	-
岐阜県	-	-	-	-	-	-	-	-	-	-	-	1	-	-	-	-	-	-
静岡県	-	-	-	-	-	-	-	-	-	-	-	1	-	6	-	1	-	-
愛知県	-	-	-	-	-	-	-	-	-	-	-	1	-	62	-	6	-	3
三重県	-	-	-	-	-	-	-	-	-	-	-	3	-	5	-	-	-	-
滋賀県	-	-	-	-	-	-	-	-	-	-	-	-	-	4	-	-	-	-
京都府	-	-	-	-	-	-	-	-	-	-	-	-	-	12	-	1	-	-
大阪府	-	-	-	-	-	-	-	-	-	-	-	4	-	85	-	5	-	1
兵庫県	-	-	-	-	-	-	-	-	-	-	-	4	-	10	-	-	-	-
奈良県	-	-	-	-	-	-	-	-	-	-	-	-	-	7	-	-	-	-
和歌山県	-	-	-	-	-	-	-	-	-	-	-	3	-	1	-	-	-	-
鳥取県	-	-	-	-	-	-	-	-	-	-	-	-	-	2	-	1	-	-
島根県	-	-	-	-	-	-	-	-	-	-	-	-	-	1	-	-	-	-
岡山県	-	-	-	-	-	-	-	-	-	-	-	-	-	4	-	2	-	-
広島県	-	-	-	-	-	-	-	-	-	-	-	2	-	11	-	1	-	-
山口県	-	-	-	-	-	-	-	-	-	-	-	-	-	4	-	-	-	-
徳島県	-	-	-	-	-	-	-	-	-	-	-	-	-	-	-	-	-	-
香川県	-	-	-	-	-	-	-	-	-	-	-	-	-	1	-	-	-	-
愛媛県	-	-	-	-	-	-	-	-	-	-	-	1	-	-	-	-	-	-
高知県	-	-	-	-	-	-	-	-	-	-	-	-	-	2	-	-	-	-
福岡県	-	-	-	-	-	-	-	-	-	-	-	2	-	32	-	2	-	-
佐賀県	-	-	-	-	-	-	-	-	-	-	-	-	-	2	-	-	-	-
長崎県	-	-	-	-	-	-	-	-	-	-	-	-	-	5	-	-	-	-
熊本県	-	-	-	-	-	-	-	-	-	-	-	-	-	2	-	1	-	-
大分県	-	-	-	-	-	-	-	-	-	-	-	-	-	-	-	-	-	-
宮崎県	-	-	-	-	-	-	-	-	-	-	-	-	-	-	-	-	-	-
鹿児島県	-	-	-	-	-	-	-	-	-	-	-	1	-	-	-	-	-	-
沖縄県	-	-	-	-	-	-	-	-	-	-	-	-	-	3	-	-	-	-

報告数・累積報告数, 疾病・都道府県別

平成17年46週

	急性灰白髄炎		ジフテリア		腸管出血性大腸菌感染症		アメーバ赤痢		エキノコックス症		黄熱		オウム病		回歸熱		ウイルス性肝炎	
	報告数	累積	報告数	累積	報告数	累積	報告数	累積	報告数	累積	報告数	累積	報告数	累積	報告数	累積	報告数	累積
総数	-	-	-	-	50	3364	6	618	-	15	-	-	-	31	-	-	3	256
北海道	-	-	-	-	1	188	-	12	-	13	-	-	-	1	-	-	-	10
青森県	-	-	-	-	-	17	1	3	-	-	-	-	-	-	-	-	-	1
岩手県	-	-	-	-	-	83	-	2	-	-	-	-	-	1	-	-	-	3
宮城県	-	-	-	-	-	98	-	15	-	-	-	-	-	-	-	-	1	9
秋田県	-	-	-	-	1	54	-	1	-	-	-	-	-	-	-	-	-	-
山形県	-	-	-	-	1	45	-	5	-	-	-	-	-	-	-	-	-	-
福島県	-	-	-	-	1	24	-	2	-	-	-	-	-	1	-	-	-	2
茨城県	-	-	-	-	1	40	-	3	-	-	-	-	-	-	-	-	-	4
栃木県	-	-	-	-	-	22	-	5	-	-	-	-	-	-	-	-	-	3
群馬県	-	-	-	-	-	56	-	4	-	-	-	-	-	1	-	-	-	2
埼玉県	-	-	-	-	2	111	-	23	-	-	-	-	-	-	-	-	-	2
千葉県	-	-	-	-	-	137	-	18	-	-	-	-	-	-	-	-	-	7
東京都	-	-	-	-	1	231	1	168	-	1	-	-	-	3	-	-	-	31
神奈川県	-	-	-	-	-	147	-	53	-	-	-	-	-	1	-	-	-	16
新潟県	-	-	-	-	-	26	-	4	-	-	-	-	-	-	-	-	-	1
富山県	-	-	-	-	-	78	-	2	-	-	-	-	-	-	-	-	-	2
石川県	-	-	-	-	4	36	-	3	-	-	-	-	-	-	-	-	-	4
福井県	-	-	-	-	-	25	-	1	-	-	-	-	-	-	-	-	-	-
山梨県	-	-	-	-	-	5	-	5	-	-	-	-	-	-	-	-	-	2
長野県	-	-	-	-	-	62	-	4	-	-	-	-	-	-	-	-	-	4
岐阜県	-	-	-	-	1	51	-	5	-	-	-	-	-	-	-	-	-	3
静岡県	-	-	-	-	2	94	2	13	-	-	-	-	-	1	-	-	-	3
愛知県	-	-	-	-	1	177	-	43	-	-	-	-	-	6	-	-	-	5
三重県	-	-	-	-	1	38	-	1	-	-	-	-	-	-	-	-	1	4
滋賀県	-	-	-	-	-	12	-	5	-	-	-	-	-	1	-	-	-	2
京都府	-	-	-	-	1	54	-	18	-	-	-	-	-	-	-	-	-	4
大阪府	-	-	-	-	5	262	-	73	-	-	-	-	-	-	-	-	-	26
兵庫県	-	-	-	-	3	146	1	29	-	-	-	-	-	6	-	-	-	25
奈良県	-	-	-	-	2	44	1	8	-	1	-	-	-	2	-	-	-	3
和歌山県	-	-	-	-	-	23	-	6	-	-	-	-	-	-	-	-	-	5
鳥取県	-	-	-	-	-	12	-	1	-	-	-	-	-	-	-	-	-	-
島根県	-	-	-	-	-	64	-	4	-	-	-	-	-	-	-	-	-	-
岡山県	-	-	-	-	2	123	-	14	-	-	-	-	-	-	-	-	-	8
広島県	-	-	-	-	-	62	-	10	-	-	-	-	-	2	-	-	1	18
山口県	-	-	-	-	-	61	-	5	-	-	-	-	-	-	-	-	-	-
徳島県	-	-	-	-	2	12	-	2	-	-	-	-	-	-	-	-	-	1
香川県	-	-	-	-	-	24	-	2	-	-	-	-	-	-	-	-	-	1
愛媛県	-	-	-	-	2	23	-	4	-	-	-	-	-	1	-	-	-	3
高知県	-	-	-	-	-	3	-	2	-	-	-	-	-	-	-	-	-	3
福岡県	-	-	-	-	3	146	-	17	-	-	-	-	-	-	-	-	-	12
佐賀県	-	-	-	-	-	58	-	2	-	-	-	-	-	-	-	-	-	2
長崎県	-	-	-	-	-	48	-	2	-	-	-	-	-	4	-	-	-	4
熊本県	-	-	-	-	-	51	-	8	-	-	-	-	-	-	-	-	-	1
大分県	-	-	-	-	1	101	-	5	-	-	-	-	-	-	-	-	-	2
宮崎県	-	-	-	-	6	102	-	2	-	-	-	-	-	-	-	-	-	17
鹿児島県	-	-	-	-	4	53	-	3	-	-	-	-	-	-	-	-	-	1
沖縄県	-	-	-	-	2	35	-	1	-	-	-	-	-	-	-	-	-	-

報告数・累積報告数, 疾病・都道府県別

平成17年46週

	Q 熱		狂 犬 病		クリプトスボルジウム症		クロイツフェルト・ヤコブ病		劇症型溶血性レンサ球菌感染症		後天性免疫不全症候群		コクシジ オイデス症		ジアルジア症		腎症候性出血熱	
	報告数	累積	報告数	累積	報告数	累積	報告数	累積	報告数	累積	報告数	累積	報告数	累積	報告数	累積	報告数	累積
総 数	-	8	-	-	-	8	3	138	-	51	8	1024	-	3	4	71	-	-
北海道	-	1	-	-	-	4	-	8	-	-	-	16	-	-	-	2	-	-
青森県	-	-	-	-	-	-	-	1	-	1	-	9	-	-	-	-	-	-
岩手県	-	-	-	-	-	-	-	3	-	1	-	4	-	-	-	-	-	-
宮城県	-	-	-	-	-	-	-	4	-	1	-	9	-	-	-	-	-	-
秋田県	-	-	-	-	-	-	-	4	-	-	-	2	-	-	-	1	-	-
山形県	-	-	-	-	-	-	-	-	-	-	-	1	-	-	-	-	-	-
福島県	-	-	-	-	-	-	-	2	-	2	-	3	-	-	-	-	-	-
茨城県	-	-	-	-	-	-	-	3	-	1	-	27	-	-	-	5	-	-
栃木県	-	-	-	-	-	-	-	1	-	-	-	14	-	-	-	1	-	-
群馬県	-	-	-	-	-	-	-	1	-	1	-	13	-	-	-	-	-	-
埼玉県	-	1	-	-	-	-	-	4	-	-	1	34	-	-	-	1	-	-
千葉県	-	-	-	-	-	-	-	11	-	1	-	43	-	-	-	2	-	-
東京都	-	3	-	-	-	1	-	15	-	5	2	357	-	-	2	12	-	-
神奈川県	-	1	-	-	-	2	-	11	-	2	-	52	-	1	1	17	-	-
新潟県	-	-	-	-	-	-	-	2	-	1	-	4	-	-	-	2	-	-
富山県	-	-	-	-	-	-	-	-	-	3	-	5	-	-	-	-	-	-
石川県	-	-	-	-	-	-	-	1	-	5	-	6	-	-	-	-	-	-
福井県	-	-	-	-	-	-	-	1	-	-	-	1	-	-	-	-	-	-
山梨県	-	-	-	-	-	-	-	2	-	-	-	3	-	1	-	1	-	-
長野県	-	-	-	-	-	-	-	3	-	2	-	18	-	-	-	-	-	-
岐阜県	-	-	-	-	-	-	-	3	-	-	1	12	-	-	-	1	-	-
静岡県	-	-	-	-	-	-	1	7	-	2	1	34	-	-	-	5	-	-
愛知県	-	-	-	-	-	-	-	4	-	3	-	68	-	-	-	1	-	-
三重県	-	-	-	-	-	-	-	1	-	-	1	13	-	1	-	-	-	-
滋賀県	-	-	-	-	-	-	-	2	-	-	-	7	-	-	-	-	-	-
京都府	-	-	-	-	-	-	-	2	-	1	-	11	-	-	-	-	-	-
大阪府	-	-	-	-	-	1	-	5	-	6	1	122	-	-	-	6	-	-
兵庫県	-	-	-	-	-	-	-	5	-	3	-	21	-	-	-	-	-	-
奈良県	-	-	-	-	-	-	-	3	-	-	-	5	-	-	-	2	-	-
和歌山県	-	-	-	-	-	-	-	1	-	-	-	7	-	-	-	-	-	-
鳥取県	-	-	-	-	-	-	-	-	-	1	-	2	-	-	-	-	-	-
島根県	-	-	-	-	-	-	-	1	-	-	-	1	-	-	-	-	-	-
岡山県	-	-	-	-	-	-	-	1	-	2	-	12	-	-	-	-	-	-
広島県	-	-	-	-	-	-	-	5	-	2	1	14	-	-	-	-	-	-
山口県	-	-	-	-	-	-	1	1	-	-	-	2	-	-	-	-	-	-
徳島県	-	-	-	-	-	-	-	2	-	-	-	-	-	-	-	1	-	-
香川県	-	1	-	-	-	-	-	2	-	-	-	3	-	-	-	-	-	-
愛媛県	-	-	-	-	-	-	-	1	-	-	-	5	-	-	-	-	-	-
高知県	-	1	-	-	-	-	-	1	-	-	-	2	-	-	-	-	-	-
福岡県	-	-	-	-	-	-	1	5	-	3	-	26	-	-	-	5	-	-
佐賀県	-	-	-	-	-	-	-	4	-	-	-	2	-	-	-	-	-	-
長崎県	-	-	-	-	-	-	-	1	-	-	-	1	-	-	1	3	-	-
熊本県	-	-	-	-	-	-	-	-	-	1	-	6	-	-	-	-	-	-
大分県	-	-	-	-	-	-	-	-	-	-	-	2	-	-	-	1	-	-
宮崎県	-	-	-	-	-	-	-	1	-	-	-	7	-	-	-	1	-	-
鹿児島県	-	-	-	-	-	-	-	3	-	-	-	4	-	-	-	-	-	-
沖縄県	-	-	-	-	-	-	-	-	-	1	-	14	-	-	-	1	-	-

報告数・累積報告数, 疾病・都道府県別

平成17年46週

	髄膜炎菌性髄膜炎		先天性風しん症候群		炭疽		つつが虫病		デング熱		日本紅斑熱		日本脳炎		梅毒		破傷風	
	報告数	累積	報告数	累積	報告数	累積	報告数	累積	報告数	累積	報告数	累積	報告数	累積	報告数	累積	報告数	累積
総数	-	10	-	1	-	-	13	163	2	69	1	60	-	6	5	474	2	100
北海道	-	-	-	-	-	-	-	-	-	2	-	-	-	-	-	8	-	4
青森県	-	-	-	-	-	-	2	16	-	-	-	-	-	-	-	1	-	2
岩手県	-	-	-	-	-	-	-	7	-	-	-	-	-	-	-	5	-	1
宮城県	-	-	-	-	-	-	-	4	1	1	-	-	-	-	-	8	-	4
秋田県	-	-	-	-	-	-	-	18	-	-	-	-	-	-	-	4	-	2
山形県	-	-	-	-	-	-	-	6	-	-	-	-	-	-	-	6	-	-
福島県	-	-	-	-	-	-	-	21	-	-	-	-	-	-	-	4	-	-
茨城県	-	-	-	-	-	-	-	1	-	1	-	-	-	-	-	5	-	5
栃木県	-	-	-	-	-	-	-	-	-	1	-	-	-	-	-	4	-	2
群馬県	-	-	-	-	-	-	-	5	-	-	-	-	-	-	-	3	-	-
埼玉県	-	1	-	-	-	-	-	-	-	2	-	-	-	-	-	11	-	5
千葉県	-	-	-	-	-	-	-	-	-	15	-	-	-	-	-	8	-	5
東京都	-	3	-	-	-	-	1	3	1	27	-	-	-	-	1	86	-	1
神奈川県	-	1	-	-	-	-	1	10	-	4	-	-	-	-	-	21	-	1
新潟県	-	-	-	-	-	-	-	12	-	-	-	-	-	-	1	5	-	3
富山県	-	-	-	-	-	-	-	1	-	1	-	-	-	-	-	4	-	1
石川県	-	-	-	-	-	-	-	1	1	-	-	-	-	-	-	3	-	1
福井県	-	-	-	-	-	-	-	-	-	-	-	-	-	-	-	-	-	1
山梨県	-	-	-	-	-	-	-	-	-	-	-	-	-	-	-	-	-	2
長野県	-	-	-	-	-	-	-	4	-	-	-	-	-	-	-	2	-	4
岐阜県	-	-	-	-	-	-	3	8	-	-	-	-	-	-	-	4	-	1
静岡県	-	-	-	-	-	-	-	2	-	1	-	-	-	1	-	17	-	2
愛知県	-	1	-	-	-	-	-	2	-	2	-	-	-	-	-	43	1	2
三重県	-	-	-	-	-	-	-	-	-	1	-	2	-	1	-	6	-	1
滋賀県	-	-	-	-	-	-	-	-	-	1	-	-	-	-	-	-	-	-
京都府	-	-	-	-	-	-	-	1	-	2	-	-	-	-	-	11	-	3
大阪府	-	1	-	1	-	-	-	-	-	6	-	-	-	-	-	59	1	2
兵庫県	-	2	-	-	-	-	-	1	-	-	-	1	-	-	-	14	-	3
奈良県	-	-	-	-	-	-	-	-	-	-	-	-	-	-	-	-	-	1
和歌山県	-	-	-	-	-	-	-	1	-	-	-	2	-	-	-	-	-	-
鳥取県	-	-	-	-	-	-	1	4	-	-	-	1	-	-	-	2	-	-
島根県	-	-	-	-	-	-	-	2	-	-	-	12	-	1	-	1	-	2
岡山県	-	-	-	-	-	-	-	1	-	-	-	-	-	1	-	5	-	1
広島県	-	-	-	-	-	-	-	2	-	-	-	2	-	-	-	6	-	5
山口県	-	1	-	-	-	-	-	1	-	-	-	-	-	-	-	4	-	3
徳島県	-	-	-	-	-	-	-	1	-	-	-	5	-	-	-	5	-	3
香川県	-	-	-	-	-	-	-	-	-	-	-	-	-	-	1	19	-	-
愛媛県	-	-	-	-	-	-	-	-	-	-	-	3	-	-	-	3	-	4
高知県	-	-	-	-	-	-	-	1	-	-	-	9	-	-	-	6	-	-
福岡県	-	-	-	-	-	-	-	-	-	1	-	1	-	-	-	25	-	1
佐賀県	-	-	-	-	-	-	-	-	-	-	-	-	-	1	-	4	-	2
長崎県	-	-	-	-	-	-	-	2	-	-	-	-	-	-	-	3	-	1
熊本県	-	-	-	-	-	-	2	5	-	-	-	-	-	1	1	21	-	5
大分県	-	-	-	-	-	-	-	2	-	-	-	-	-	-	-	4	-	1
宮崎県	-	-	-	-	-	-	-	1	8	-	-	5	-	-	-	5	-	4
鹿児島県	-	-	-	-	-	-	1	10	-	-	1	17	-	-	-	13	-	9
沖縄県	-	-	-	-	-	-	-	-	-	1	-	-	-	-	1	6	-	-

報告数・累積報告数, 疾病・都道府県別

平成17年46週

	バンコマイシン 耐性腸球菌感染症		ハンタウイルス 肺症候群		Bウイルス病		ブルセラ症		発しんチフス		マラリア		ライム病		レジオネラ症	
	報告数	累積	報告数	累積	報告数	累積	報告数	累積	報告数	累積	報告数	累積	報告数	累積	報告数	累積
総 数	-	59	-	-	-	-	-	1	-	-	-	63	-	7	5	243
北海道	-	-	-	-	-	-	-	-	-	-	-	1	-	1	-	7
青森県	-	1	-	-	-	-	-	-	-	-	-	-	-	-	-	1
岩手県	-	-	-	-	-	-	-	-	-	-	-	-	-	-	-	1
宮城県	-	1	-	-	-	-	-	-	-	-	-	-	-	-	-	14
秋田県	-	-	-	-	-	-	-	-	-	-	-	-	-	-	-	3
山形県	-	-	-	-	-	-	-	-	-	-	-	-	-	1	-	10
福島県	-	-	-	-	-	-	-	-	-	-	-	1	-	-	-	7
茨城県	-	2	-	-	-	-	-	-	-	-	-	-	-	-	-	1
栃木県	-	1	-	-	-	-	-	-	-	-	-	-	-	-	-	1
群馬県	-	-	-	-	-	-	-	-	-	-	-	-	-	-	-	8
埼玉県	-	-	-	-	-	-	-	-	-	-	-	4	-	-	-	16
千葉県	-	-	-	-	-	-	-	-	-	-	-	2	-	-	-	4
東京都	-	11	-	-	-	-	-	1	-	-	-	20	-	4	1	22
神奈川県	-	5	-	-	-	-	-	-	-	-	-	9	-	-	-	15
新潟県	-	1	-	-	-	-	-	-	-	-	-	2	-	-	-	5
富山県	-	1	-	-	-	-	-	-	-	-	-	-	-	-	-	10
石川県	-	1	-	-	-	-	-	-	-	-	-	-	-	-	-	2
福井県	-	-	-	-	-	-	-	-	-	-	-	-	-	-	-	3
山梨県	-	-	-	-	-	-	-	-	-	-	-	-	-	-	-	1
長野県	-	-	-	-	-	-	-	-	-	-	-	-	-	-	1	7
岐阜県	-	6	-	-	-	-	-	-	-	-	-	-	-	-	-	7
静岡県	-	2	-	-	-	-	-	-	-	-	-	1	-	-	1	9
愛知県	-	2	-	-	-	-	-	-	-	-	-	11	-	-	-	15
三重県	-	-	-	-	-	-	-	-	-	-	-	-	-	-	-	2
滋賀県	-	2	-	-	-	-	-	-	-	-	-	-	-	-	-	3
京都府	-	2	-	-	-	-	-	-	-	-	-	-	-	-	-	3
大阪府	-	3	-	-	-	-	-	-	-	-	-	4	-	1	-	18
兵庫県	-	2	-	-	-	-	-	-	-	-	-	2	-	-	1	6
奈良県	-	-	-	-	-	-	-	-	-	-	-	-	-	-	-	1
和歌山県	-	1	-	-	-	-	-	-	-	-	-	-	-	-	-	2
鳥取県	-	-	-	-	-	-	-	-	-	-	-	1	-	-	-	1
島根県	-	1	-	-	-	-	-	-	-	-	-	1	-	-	-	-
岡山県	-	-	-	-	-	-	-	-	-	-	-	-	-	-	-	8
広島県	-	1	-	-	-	-	-	-	-	-	-	1	-	-	-	5
山口県	-	-	-	-	-	-	-	-	-	-	-	-	-	-	-	1
徳島県	-	-	-	-	-	-	-	-	-	-	-	-	-	-	-	1
香川県	-	-	-	-	-	-	-	-	-	-	-	-	-	-	-	1
愛媛県	-	-	-	-	-	-	-	-	-	-	-	2	-	-	-	-
高知県	-	-	-	-	-	-	-	-	-	-	-	-	-	-	-	-
福岡県	-	10	-	-	-	-	-	-	-	-	-	-	-	-	-	8
佐賀県	-	-	-	-	-	-	-	-	-	-	-	-	-	-	-	2
長崎県	-	2	-	-	-	-	-	-	-	-	-	1	-	-	1	4
熊本県	-	-	-	-	-	-	-	-	-	-	-	-	-	-	-	1
大分県	-	1	-	-	-	-	-	-	-	-	-	-	-	-	-	-
宮崎県	-	-	-	-	-	-	-	-	-	-	-	-	-	-	-	2
鹿児島県	-	-	-	-	-	-	-	-	-	-	-	-	-	-	-	-
沖縄県	-	-	-	-	-	-	-	-	-	-	-	-	-	-	-	5

報告数・累積報告数, 疾病・都道府県別

平成17年46週

	重症急性 呼吸器症候群		痘 そ う		E型肝炎		ウエストナイル熱 (ウエストナイル脳炎を含む)		A型肝炎		高病原性鳥 インフルエンザ		サ ル 痘		ニバウイルス 感染症		ポツリヌス症	
	報告数	累積	報告数	累積	報告数	累積	報告数	累積	報告数	累積	報告数	累積	報告数	累積	報告数	累積	報告数	累積
総 数	-	-	-	-	1	38	-	1	1	158	-	-	-	-	-	-	-	3
北海道	-	-	-	-	-	7	-	-	-	16	-	-	-	-	-	-	-	-
青森県	-	-	-	-	-	-	-	-	-	-	-	-	-	-	-	-	-	-
岩手県	-	-	-	-	-	-	-	-	-	1	-	-	-	-	-	-	-	-
宮城県	-	-	-	-	-	1	-	-	-	2	-	-	-	-	-	-	-	-
秋田県	-	-	-	-	-	-	-	-	-	1	-	-	-	-	-	-	-	-
山形県	-	-	-	-	-	-	-	-	-	-	-	-	-	-	-	-	-	-
福島県	-	-	-	-	-	-	-	-	-	-	-	-	-	-	-	-	-	-
茨城県	-	-	-	-	-	-	-	-	-	1	-	-	-	-	-	-	-	-
栃木県	-	-	-	-	-	-	-	-	-	2	-	-	-	-	-	-	-	-
群馬県	-	-	-	-	-	1	-	-	-	1	-	-	-	-	-	-	-	-
埼玉県	-	-	-	-	-	2	-	-	-	2	-	-	-	-	-	-	-	-
千葉県	-	-	-	-	-	1	-	-	-	4	-	-	-	-	-	-	-	-
東京都	-	-	-	-	1	7	-	-	-	21	-	-	-	-	-	-	-	1
神奈川県	-	-	-	-	-	2	-	1	-	9	-	-	-	-	-	-	-	-
新潟県	-	-	-	-	-	-	-	-	-	-	-	-	-	-	-	-	-	-
富山県	-	-	-	-	-	-	-	-	-	1	-	-	-	-	-	-	-	-
石川県	-	-	-	-	-	-	-	-	-	-	-	-	-	-	-	-	-	-
福井県	-	-	-	-	-	-	-	-	-	-	-	-	-	-	-	-	-	-
山梨県	-	-	-	-	-	-	-	-	-	-	-	-	-	-	-	-	-	-
長野県	-	-	-	-	-	1	-	-	-	3	-	-	-	-	-	-	-	-
岐阜県	-	-	-	-	-	-	-	-	-	3	-	-	-	-	-	-	-	-
静岡県	-	-	-	-	-	-	-	-	-	4	-	-	-	-	-	-	-	-
愛知県	-	-	-	-	-	1	-	-	-	4	-	-	-	-	-	-	-	1
三重県	-	-	-	-	-	4	-	-	-	-	-	-	-	-	-	-	-	-
滋賀県	-	-	-	-	-	-	-	-	-	1	-	-	-	-	-	-	-	-
京都府	-	-	-	-	-	-	-	-	-	4	-	-	-	-	-	-	-	-
大阪府	-	-	-	-	-	1	-	-	-	16	-	-	-	-	-	-	-	1
兵庫県	-	-	-	-	-	-	-	-	-	14	-	-	-	-	-	-	-	-
奈良県	-	-	-	-	-	-	-	-	-	4	-	-	-	-	-	-	-	-
和歌山県	-	-	-	-	-	-	-	-	-	-	-	-	-	-	-	-	-	-
鳥取県	-	-	-	-	-	-	-	-	-	1	-	-	-	-	-	-	-	-
島根県	-	-	-	-	-	-	-	-	-	-	-	-	-	-	-	-	-	-
岡山県	-	-	-	-	-	3	-	-	-	11	-	-	-	-	-	-	-	-
広島県	-	-	-	-	-	-	-	-	-	9	-	-	-	-	-	-	-	-
山口県	-	-	-	-	-	1	-	-	-	2	-	-	-	-	-	-	-	-
徳島県	-	-	-	-	-	-	-	-	-	2	-	-	-	-	-	-	-	-
香川県	-	-	-	-	-	-	-	-	-	-	-	-	-	-	-	-	-	-
愛媛県	-	-	-	-	-	-	-	-	-	-	-	-	-	-	-	-	-	-
高知県	-	-	-	-	-	-	-	-	-	1	-	-	-	-	-	-	-	-
福岡県	-	-	-	-	-	2	-	-	-	5	-	-	-	-	-	-	-	-
佐賀県	-	-	-	-	-	-	-	-	-	2	-	-	-	-	-	-	-	-
長崎県	-	-	-	-	-	1	-	-	-	-	-	-	-	-	-	-	-	-
熊本県	-	-	-	-	-	-	-	-	-	2	-	-	-	-	-	-	-	-
大分県	-	-	-	-	-	-	-	-	1	4	-	-	-	-	-	-	-	-
宮崎県	-	-	-	-	-	1	-	-	-	2	-	-	-	-	-	-	-	-
鹿児島県	-	-	-	-	-	2	-	-	-	1	-	-	-	-	-	-	-	-
沖縄県	-	-	-	-	-	-	-	-	-	2	-	-	-	-	-	-	-	-

報告数・累積報告数, 疾病・都道府県別

平成17年46週

	野 兎 病		リッサウイルス感染症		レプトスピラ症		急性脳炎		バンコマイシン耐性黄色ブドウ球菌感染症	
	報告数	累積	報告数	累積	報告数	累積	報告数	累積	報告数	累積
総 数	-	-	-	-	2	13	-	164	-	-
北海道	-	-	-	-	-	-	-	3	-	-
青森県	-	-	-	-	-	-	-	3	-	-
岩手県	-	-	-	-	-	-	-	3	-	-
宮城県	-	-	-	-	-	-	-	3	-	-
秋田県	-	-	-	-	-	-	-	11	-	-
山形県	-	-	-	-	-	-	-	11	-	-
福島県	-	-	-	-	-	-	-	1	-	-
茨城県	-	-	-	-	-	-	-	5	-	-
栃木県	-	-	-	-	-	-	-	4	-	-
群馬県	-	-	-	-	-	-	-	2	-	-
埼玉県	-	-	-	-	-	-	-	-	-	-
千葉県	-	-	-	-	-	-	-	9	-	-
東京都	-	-	-	-	2	3	-	14	-	-
神奈川県	-	-	-	-	-	1	-	4	-	-
新潟県	-	-	-	-	-	-	-	5	-	-
富山県	-	-	-	-	-	-	-	1	-	-
石川県	-	-	-	-	-	-	-	2	-	-
福井県	-	-	-	-	-	-	-	1	-	-
山梨県	-	-	-	-	-	-	-	1	-	-
長野県	-	-	-	-	-	-	-	2	-	-
岐阜県	-	-	-	-	-	-	-	1	-	-
静岡県	-	-	-	-	-	2	-	5	-	-
愛知県	-	-	-	-	-	-	-	3	-	-
三重県	-	-	-	-	-	-	-	4	-	-
滋賀県	-	-	-	-	-	-	-	2	-	-
京都府	-	-	-	-	-	-	-	2	-	-
大阪府	-	-	-	-	-	1	-	18	-	-
兵庫県	-	-	-	-	-	-	-	6	-	-
奈良県	-	-	-	-	-	-	-	1	-	-
和歌山県	-	-	-	-	-	-	-	-	-	-
鳥取県	-	-	-	-	-	-	-	1	-	-
島根県	-	-	-	-	-	-	-	2	-	-
岡山県	-	-	-	-	-	-	-	2	-	-
広島県	-	-	-	-	-	-	-	1	-	-
山口県	-	-	-	-	-	-	-	3	-	-
徳島県	-	-	-	-	-	-	-	-	-	-
香川県	-	-	-	-	-	-	-	-	-	-
愛媛県	-	-	-	-	-	-	-	-	-	-
高知県	-	-	-	-	-	-	-	-	-	-
福岡県	-	-	-	-	-	-	-	16	-	-
佐賀県	-	-	-	-	-	-	-	2	-	-
長崎県	-	-	-	-	-	1	-	-	-	-
熊本県	-	-	-	-	-	-	-	3	-	-
大分県	-	-	-	-	-	-	-	-	-	-
宮崎県	-	-	-	-	-	2	-	-	-	-
鹿児島県	-	-	-	-	-	-	-	1	-	-
沖縄県	-	-	-	-	-	3	-	6	-	-

全数把握疾患表注釈

「感染症の予防及び感染症の患者に対する医療に関する法律」の改正(施行日: 平成15年11月5日、IDWR週報2003年43号参照)により、全数把握疾患の対象疾患、分類、疾患名の記載方法が一部変更されました。

表でみる「重症急性呼吸器症候群」以降の14の疾患は新システムでの追加疾患、および変更疾患(「乳児ボツリヌス症」「ボツリヌス症」「定点疾患「急性脳炎」全数疾患「急性脳炎」)です。「ウエストナイル熱(ウエストナイル脳炎を含む)」は平成14年11月に追加された疾患です。

旧システムにおける「ウイルス性肝炎」に含まれていた「E型肝炎」「A型肝炎」が独立した疾患となり、新システムにおける「ウイルス性肝炎」はE型肝炎、A型肝炎を除く肝炎となります。

注)表の最後の注釈を参照して下さい。

報告数・定点当り報告数、疾病・都道府県別

平成17年46週

	インフルエンザ		咽頭結膜熱		A群溶血性 レンサ球菌咽頭炎		感染性胃腸炎		水痘		手足口病		伝染性紅斑		突発性発しん		百日咳	
	報告数	定点当り	報告数	定点当り	報告数	定点当り	報告数	定点当り	報告数	定点当り	報告数	定点当り	報告数	定点当り	報告数	定点当り	報告数	定点当り
総数	583	0.12	713	0.23	4248	1.39	18676	6.13	3835	1.26	931	0.31	436	0.14	1907	0.63	27	0.01
北海道	5	0.02	61	0.42	392	2.70	480	3.31	198	1.37	16	0.11	7	0.05	59	0.41	-	-
青森県	12	0.18	3	0.07	31	0.74	116	2.76	68	1.62	6	0.14	18	0.43	23	0.55	-	-
岩手県	16	0.26	-	-	27	0.73	409	11.05	68	1.84	13	0.35	4	0.11	15	0.41	1	0.03
宮城県	4	0.04	10	0.16	113	1.85	356	5.84	82	1.34	10	0.16	4	0.07	59	0.97	-	-
秋田県	1	0.02	21	0.60	32	0.91	325	9.29	31	0.89	6	0.17	3	0.09	18	0.51	-	-
山形県	66	1.38	27	0.90	130	4.33	175	5.83	51	1.70	18	0.60	4	0.13	22	0.73	-	-
福島県	11	0.14	18	0.38	72	1.50	213	4.44	69	1.44	11	0.23	33	0.69	41	0.85	-	-
茨城県	12	0.10	6	0.08	95	1.28	192	2.59	71	0.96	6	0.08	9	0.12	25	0.34	-	-
栃木県	-	-	-	-	31	0.67	140	3.04	57	1.24	11	0.24	8	0.17	25	0.54	3	0.07
群馬県	10	0.10	15	0.25	72	1.18	419	6.87	52	0.85	55	0.90	2	0.03	39	0.64	-	-
埼玉県	17	0.07	22	0.14	284	1.79	1127	7.09	241	1.52	77	0.48	22	0.14	129	0.81	-	-
千葉県	14	0.07	13	0.10	254	1.92	675	5.11	185	1.40	15	0.11	33	0.25	79	0.60	2	0.02
東京都	25	0.14	51	0.36	245	1.73	893	6.29	145	1.02	34	0.24	34	0.24	54	0.38	-	-
神奈川県	17	0.05	42	0.20	288	1.40	997	4.84	230	1.12	44	0.21	41	0.20	158	0.77	1	0.00
新潟県	1	0.01	20	0.32	160	2.58	146	2.35	140	2.26	42	0.68	5	0.08	38	0.61	-	-
富山県	-	-	8	0.28	27	0.93	164	5.66	18	0.62	5	0.17	-	-	22	0.76	-	-
石川県	-	-	19	0.66	64	2.21	127	4.38	46	1.59	6	0.21	3	0.10	16	0.55	-	-
福井県	1	0.03	32	1.45	27	1.23	157	7.14	33	1.50	1	0.05	1	0.05	14	0.64	-	-
山梨県	25	0.61	-	-	20	0.80	94	3.76	13	0.52	5	0.20	4	0.16	5	0.20	-	-
長野県	53	0.60	28	0.51	68	1.24	240	4.36	122	2.22	9	0.16	8	0.15	33	0.60	-	-
岐阜県	-	-	15	0.28	50	0.94	92	1.74	38	0.72	5	0.09	5	0.09	21	0.40	1	0.02
静岡県	-	-	16	0.19	136	1.58	655	7.62	116	1.35	10	0.12	10	0.12	70	0.81	-	-
愛知県	31	0.16	20	0.11	273	1.50	657	3.61	155	0.85	102	0.56	9	0.05	116	0.64	-	-
三重県	1	0.01	6	0.13	54	1.20	387	8.60	64	1.42	18	0.40	3	0.07	55	1.22	-	-
滋賀県	2	0.04	10	0.30	14	0.42	400	12.12	27	0.82	16	0.48	2	0.06	13	0.39	3	0.09
京都府	19	0.16	-	-	34	0.45	691	9.21	67	0.89	22	0.29	3	0.04	29	0.39	3	0.04
大阪府	14	0.05	52	0.26	268	1.35	922	4.66	208	1.05	65	0.33	10	0.05	120	0.61	3	0.02
兵庫県	9	0.05	22	0.17	154	1.20	1590	12.42	174	1.36	19	0.15	21	0.16	70	0.55	2	0.02
奈良県	-	-	5	0.15	26	0.76	136	4.00	49	1.44	14	0.41	4	0.12	14	0.41	-	-
和歌山県	-	-	1	0.03	32	1.03	69	2.23	42	1.35	4	0.13	6	0.19	12	0.39	-	-
鳥取県	-	-	4	0.21	65	3.42	183	9.63	25	1.32	10	0.53	5	0.26	14	0.74	-	-
島根県	2	0.05	9	0.39	23	1.00	122	5.30	49	2.13	24	1.04	23	1.00	15	0.65	-	-
岡山県	12	0.14	1	0.02	29	0.54	400	7.41	60	1.11	21	0.39	1	0.02	22	0.41	-	-
広島県	31	0.26	18	0.24	72	0.96	395	5.27	104	1.39	5	0.07	6	0.08	43	0.57	1	0.01
山口県	1	0.01	5	0.10	84	1.71	292	5.96	89	1.82	11	0.22	9	0.18	35	0.71	-	-
徳島県	-	-	-	-	2	0.09	11	0.48	8	0.35	2	0.09	-	-	2	0.09	-	-
香川県	-	-	4	0.13	18	0.56	65	2.03	42	1.31	28	0.88	1	0.03	19	0.59	-	-
愛媛県	1	0.02	10	0.27	29	0.78	181	4.89	84	2.27	67	1.81	1	0.03	39	1.05	-	-
高知県	-	-	12	0.39	21	0.68	132	4.26	21	0.68	3	0.10	4	0.13	17	0.55	2	0.06
福岡県	12	0.06	29	0.24	192	1.60	1889	15.74	173	1.44	7	0.06	35	0.29	101	0.84	2	0.02
佐賀県	3	0.08	19	0.83	19	0.83	189	8.22	32	1.39	13	0.57	4	0.17	34	1.48	-	-
長崎県	1	0.01	9	0.20	14	0.32	117	2.66	51	1.16	6	0.14	5	0.11	31	0.70	-	-
熊本県	75	0.94	27	0.56	57	1.19	487	10.15	60	1.25	25	0.52	12	0.25	42	0.88	1	0.02
大分県	-	-	8	0.22	51	1.42	341	9.47	26	0.72	5	0.14	2	0.06	28	0.78	2	0.06
宮崎県	4	0.07	10	0.27	68	1.84	459	12.41	63	1.70	20	0.54	2	0.05	40	1.08	-	-
鹿児島県	1	0.01	4	0.07	25	0.45	313	5.59	60	1.07	18	0.32	10	0.18	22	0.39	-	-
沖縄県	74	1.28	1	0.03	6	0.18	56	1.65	28	0.82	1	0.03	-	-	9	0.26	-	-

報告数・定点当り報告数, 疾病・都道府県別

平成17年46週

	風しん		ヘルパンギーナ		麻しん (成人麻しんを除く)		流行性耳下腺炎		急性出血性 結膜炎		流行性角結膜炎		細菌性髄膜炎		無菌性髄膜炎		マイコプラズマ 肺炎	
	報告数	定点当り	報告数	定点当り	報告数	定点当り	報告数	定点当り	報告数	定点当り	報告数	定点当り	報告数	定点当り	報告数	定点当り	報告数	定点当り
総 数	7	0.00	325	0.11	5	0.00	3970	1.30	7	0.01	568	0.88	7	0.01	12	0.03	183	0.39
北海道	1	0.01	12	0.08	-	-	115	0.79	-	-	17	0.57	-	-	-	-	5	0.22
青森県	1	0.02	3	0.07	-	-	24	0.57	-	-	13	1.18	-	-	-	-	-	-
岩手県	-	-	14	0.38	-	-	29	0.78	-	-	14	1.17	-	-	-	-	12	0.60
宮城県	-	-	5	0.08	1	0.02	139	2.28	-	-	4	0.33	-	-	-	-	4	0.33
秋田県	-	-	-	-	-	-	13	0.37	-	-	8	1.14	-	-	-	-	7	1.00
山形県	-	-	2	0.07	-	-	102	3.40	-	-	4	0.50	-	-	-	-	7	0.70
福島県	-	-	8	0.17	-	-	80	1.67	1	0.08	17	1.42	-	-	2	0.29	12	1.71
茨城県	1	0.01	3	0.04	-	-	101	1.36	-	-	25	1.56	-	-	-	-	4	0.36
栃木県	-	-	1	0.02	-	-	25	0.54	-	-	14	1.17	-	-	-	-	1	0.14
群馬県	-	-	3	0.05	-	-	56	0.92	-	-	23	1.64	-	-	-	-	12	1.20
埼玉県	1	0.01	11	0.07	-	-	225	1.42	-	-	25	0.63	-	-	-	-	17	1.89
千葉県	1	0.01	10	0.08	-	-	182	1.38	1	0.03	17	0.53	-	-	1	0.11	1	0.11
東京都	-	-	19	0.13	-	-	178	1.25	-	-	11	0.79	1	0.04	-	-	7	0.28
神奈川県	-	-	11	0.05	-	-	239	1.16	-	-	41	0.98	-	-	-	-	1	0.08
新潟県	-	-	5	0.08	-	-	85	1.37	-	-	6	0.60	-	-	-	-	4	0.31
富山県	-	-	2	0.07	-	-	76	2.62	-	-	1	0.14	-	-	-	-	3	0.60
石川県	-	-	-	-	-	-	86	2.97	-	-	12	1.71	-	-	-	-	5	1.00
福井県	1	0.05	4	0.18	-	-	4	0.18	-	-	2	0.67	-	-	-	-	2	0.33
山梨県	-	-	-	-	-	-	18	0.72	-	-	4	1.33	-	-	-	-	4	0.40
長野県	-	-	1	0.02	-	-	172	3.13	-	-	16	1.45	-	-	-	-	1	0.09
岐阜県	-	-	3	0.06	-	-	48	0.91	-	-	15	1.25	-	-	-	-	-	-
静岡県	-	-	5	0.06	-	-	127	1.48	-	-	15	0.75	-	-	-	-	2	0.20
愛知県	-	-	5	0.03	-	-	124	0.68	-	-	29	0.83	-	-	-	-	7	0.54
三重県	-	-	3	0.07	-	-	43	0.96	-	-	6	0.50	-	-	-	-	4	0.44
滋賀県	1	0.03	-	-	-	-	16	0.48	-	-	3	0.43	-	-	-	-	-	-
京都府	-	-	10	0.13	-	-	87	1.16	-	-	7	0.39	-	-	-	-	5	0.71
大阪府	-	-	13	0.07	1	0.01	148	0.75	-	-	22	0.42	1	0.07	1	0.07	17	1.21
兵庫県	-	-	7	0.05	-	-	82	0.64	-	-	26	0.74	-	-	-	-	1	0.07
奈良県	-	-	1	0.03	-	-	26	0.76	-	-	2	0.22	-	-	1	0.17	1	0.17
和歌山県	-	-	1	0.03	-	-	60	1.94	-	-	-	-	-	-	-	-	2	0.18
鳥取県	-	-	-	-	-	-	97	5.11	-	-	3	1.00	1	0.20	-	-	1	0.20
島根県	-	-	3	0.13	-	-	37	1.61	-	-	2	0.67	-	-	-	-	-	-
岡山県	-	-	-	-	-	-	46	0.85	-	-	7	0.58	-	-	-	-	1	0.20
広島県	-	-	3	0.04	1	0.01	204	2.72	-	-	21	1.05	-	-	1	0.05	6	0.32
山口県	-	-	7	0.14	-	-	64	1.31	1	0.11	5	0.56	-	-	-	-	1	0.11
徳島県	-	-	-	-	1	0.04	15	0.65	-	-	3	0.75	-	-	-	-	-	-
香川県	-	-	13	0.41	-	-	39	1.22	-	-	-	-	-	-	-	-	-	-
愛媛県	-	-	10	0.27	-	-	62	1.68	-	-	19	2.38	-	-	-	-	4	0.67
高知県	-	-	22	0.71	-	-	16	0.52	-	-	4	1.33	2	0.29	-	-	-	-
福岡県	-	-	40	0.33	-	-	157	1.31	-	-	38	1.46	-	-	1	0.07	5	0.33
佐賀県	-	-	2	0.09	1	0.04	24	1.04	-	-	-	-	-	-	-	-	1	0.17
長崎県	-	-	1	0.02	-	-	64	1.45	4	0.50	16	2.00	-	-	1	0.08	6	0.50
熊本県	-	-	20	0.42	-	-	94	1.96	-	-	12	1.33	1	0.07	-	-	2	0.13
大分県	-	-	3	0.08	-	-	71	1.97	-	-	3	0.60	-	-	-	-	1	0.09
宮崎県	-	-	18	0.49	-	-	42	1.14	-	-	9	3.00	-	-	3	0.43	1	0.14
鹿児島県	-	-	20	0.36	-	-	89	1.59	-	-	9	1.29	1	0.08	1	0.08	2	0.17
沖縄県	-	-	1	0.03	-	-	139	4.09	-	-	18	1.80	-	-	-	-	4	0.57

報告数・定点当り報告数, 疾病・都道府県別 平成17年46週

	クラミジア肺炎 (オウム病を除く)		成人麻しん		RSウイルス 感染症 報告数
	報告数	定点当り	報告数	定点当り	
総 数	5	0.01	-	-	908
北海道	-	-	-	-	6
青森県	-	-	-	-	7
岩手県	-	-	-	-	1
宮城県	-	-	-	-	25
秋田県	-	-	-	-	9
山形県	1	0.10	-	-	3
福島県	2	0.29	-	-	35
茨城県	-	-	-	-	2
栃木県	-	-	-	-	58
群馬県	-	-	-	-	9
埼玉県	-	-	-	-	31
千葉県	-	-	-	-	26
東京都	-	-	-	-	60
神奈川県	-	-	-	-	26
新潟県	-	-	-	-	8
富山県	-	-	-	-	1
石川県	1	0.20	-	-	6
福井県	-	-	-	-	15
山梨県	1	0.10	-	-	1
長野県	-	-	-	-	4
岐阜県	-	-	-	-	16
静岡県	-	-	-	-	...
愛知県	-	-	-	-	12
三重県	-	-	-	-	22
滋賀県	-	-	-	-	-
京都府	-	-	-	-	82
大阪府	-	-	-	-	159
兵庫県	-	-	-	-	50
奈良県	-	-	-	-	13
和歌山県	-	-	-	-	18
鳥取県	-	-	-	-	-
島根県	-	-	-	-	2
岡山県	-	-	-	-	5
広島県	-	-	-	-	17
山口県	-	-	-	-	24
徳島県	-	-	-	-	4
香川県	-	-	-	-	...
愛媛県	-	-	-	-	2
高知県	-	-	-	-	6
福岡県	-	-	-	-	93
佐賀県	-	-	-	-	1
長崎県	-	-	-	-	...
熊本県	-	-	-	-	7
大分県	-	-	-	-	2
宮崎県	-	-	-	-	38
鹿児島県	-	-	-	-	2
沖縄県	-	-	-	-	...

定点把握疾患表注釈

「感染症の予防及び感染症の患者に対する医療に関する法律」の改正(施行日:平成15年11月5日、IDWR週報2003年43号参照)により、定点把握疾患の対象疾患、分類、疾患名の記載方法が一部変更されました。

改正により「RSウイルス感染症」が追加されましたが、ゼロ報告も含めて報告自体がなされていない都道府県(...)が多く見られ、その報告はまだ十分ではありません。そのため、「感染症週報」の情報還元としては、報告数のみの掲載とします。宜しく御理解ください。

獣医師が届出を行う感染症と対象動物

平成16年10月1日より感染症法に基づく獣医師が届出を行う感染症と対象動物が追加されました。
*病原体がSARSコロナウイルスであるものに限る。

報告数・累積報告数, 疾病・都道府県別

平成17年46週

	エボラ出血熱		マールブルグ病		ペスト		重症急性呼吸器症候群*						細菌性赤痢		ウエストナイル熱		エキノコックス症	
	サル		サル		プレーリードッグ	イタチアナグマ		タヌキ		ハクビシン		サル		鳥類		犬		
	報告数	累積	報告数	累積	報告数	累積	報告数	累積	報告数	累積	報告数	累積	報告数	累積	報告数	累積	報告数	累積
総 数	-	-	-	-	-	-	-	-	-	-	-	-	36	-	-	-	4	
北海道	-	-	-	-	-	-	-	-	-	-	-	-	-	-	-	-	3	
青森県	-	-	-	-	-	-	-	-	-	-	-	-	-	-	-	-	-	
岩手県	-	-	-	-	-	-	-	-	-	-	-	-	-	-	-	-	-	
宮城県	-	-	-	-	-	-	-	-	-	-	-	-	-	-	-	-	-	
秋田県	-	-	-	-	-	-	-	-	-	-	-	-	-	-	-	-	-	
山形県	-	-	-	-	-	-	-	-	-	-	-	-	-	-	-	-	-	
福島県	-	-	-	-	-	-	-	-	-	-	-	-	-	-	-	-	-	
茨城県	-	-	-	-	-	-	-	-	-	-	-	-	32	-	-	-	-	
栃木県	-	-	-	-	-	-	-	-	-	-	-	-	-	-	-	-	-	
群馬県	-	-	-	-	-	-	-	-	-	-	-	-	-	-	-	-	-	
埼玉県	-	-	-	-	-	-	-	-	-	-	-	-	-	-	-	-	1	
千葉県	-	-	-	-	-	-	-	-	-	-	-	-	2	-	-	-	-	
東京都	-	-	-	-	-	-	-	-	-	-	-	-	-	-	-	-	-	
神奈川県	-	-	-	-	-	-	-	-	-	-	-	-	-	-	-	-	-	
新潟県	-	-	-	-	-	-	-	-	-	-	-	-	-	-	-	-	-	
富山県	-	-	-	-	-	-	-	-	-	-	-	-	-	-	-	-	-	
石川県	-	-	-	-	-	-	-	-	-	-	-	-	-	-	-	-	-	
福井県	-	-	-	-	-	-	-	-	-	-	-	-	-	-	-	-	-	
山梨県	-	-	-	-	-	-	-	-	-	-	-	-	-	-	-	-	-	
長野県	-	-	-	-	-	-	-	-	-	-	-	-	-	-	-	-	-	
岐阜県	-	-	-	-	-	-	-	-	-	-	-	-	-	-	-	-	-	
静岡県	-	-	-	-	-	-	-	-	-	-	-	-	1	-	-	-	-	
愛知県	-	-	-	-	-	-	-	-	-	-	-	-	-	-	-	-	-	
三重県	-	-	-	-	-	-	-	-	-	-	-	-	-	-	-	-	-	
滋賀県	-	-	-	-	-	-	-	-	-	-	-	-	-	-	-	-	-	
京都府	-	-	-	-	-	-	-	-	-	-	-	-	-	-	-	-	-	
大阪府	-	-	-	-	-	-	-	-	-	-	-	-	1	-	-	-	-	
兵庫県	-	-	-	-	-	-	-	-	-	-	-	-	-	-	-	-	-	
奈良県	-	-	-	-	-	-	-	-	-	-	-	-	-	-	-	-	-	
和歌山県	-	-	-	-	-	-	-	-	-	-	-	-	-	-	-	-	-	
鳥取県	-	-	-	-	-	-	-	-	-	-	-	-	-	-	-	-	-	
島根県	-	-	-	-	-	-	-	-	-	-	-	-	-	-	-	-	-	
岡山県	-	-	-	-	-	-	-	-	-	-	-	-	-	-	-	-	-	
広島県	-	-	-	-	-	-	-	-	-	-	-	-	-	-	-	-	-	
山口県	-	-	-	-	-	-	-	-	-	-	-	-	-	-	-	-	-	
徳島県	-	-	-	-	-	-	-	-	-	-	-	-	-	-	-	-	-	
香川県	-	-	-	-	-	-	-	-	-	-	-	-	-	-	-	-	-	
愛媛県	-	-	-	-	-	-	-	-	-	-	-	-	-	-	-	-	-	
高知県	-	-	-	-	-	-	-	-	-	-	-	-	-	-	-	-	-	
福岡県	-	-	-	-	-	-	-	-	-	-	-	-	-	-	-	-	-	
佐賀県	-	-	-	-	-	-	-	-	-	-	-	-	-	-	-	-	-	
長崎県	-	-	-	-	-	-	-	-	-	-	-	-	-	-	-	-	-	
熊本県	-	-	-	-	-	-	-	-	-	-	-	-	-	-	-	-	-	
大分県	-	-	-	-	-	-	-	-	-	-	-	-	-	-	-	-	-	
宮崎県	-	-	-	-	-	-	-	-	-	-	-	-	-	-	-	-	-	
鹿児島県	-	-	-	-	-	-	-	-	-	-	-	-	-	-	-	-	-	
沖縄県	-	-	-	-	-	-	-	-	-	-	-	-	-	-	-	-	-	

感染症週報 第7巻 第46号 平成17年12月2日発行
発行：国立感染症研究所
厚生労働省健康局結核感染症課
厚生労働省大臣官房統計情報部
事務局：国立感染症研究所感染症情報センター
〒162-8640東京都新宿区戸山1-23-1
T E L : 03-5285-1111
F A X : 03-5285-1129
U R L : <http://idsc.nih.go.jp/index-j.html>
< 国立感染症研究所 感染症情報センター >
<http://www.mhlw.go.jp/>
< 厚生労働省 >
<http://www.forth.go.jp/>
< 旅行者のための海外感染症情報(厚生労働省検疫所) >

本週報は、感染症新法に基づくものであり、全国の医療従事者、定点医療機関、保健所、保健所設置市、特別区、都道府県、地方衛生研究所、検疫所の皆様のご協力を得て、国立感染症研究所感染症情報センターにおいて編集したものです。

また、本週報は速報性を重視しておりますので、今後調査などの結果に応じて、若干の変更が生じることがありますが、その場合には週報上にて訂正させていただきます。

「感染症の話」及び「読者のコーナー」の回答欄の内容に関する責は、それぞれの執筆者及び回答者に属しますが、内容に関するご質問、ご意見については事務局でお受けいたします。

なお、週報の内容について、学術的研究、あるいは公衆衛生活動にかかわる業務以外の目的においては、無断転載を禁じます。