

新型コロナウイルス感染症サーベイランス週報: 発生動向の状況把握

2024 年第 11 週(3 月 11 日~3 月 17 日)

COVID-19 weekly surveillance update: epidemiologic situational awareness

Week 11, 2024

本週報は、全国の新型コロナウイルス感染症(COVID-19)の発生動向を重層的に把握するために複数の指標を用いて精査し、まとめています。週ごとに「傾向(トレンド)」と「水準(レベル)」を明記し、感染の流行の状況について、解釈を行っています。地方自治体等の COVID-19 対策に従事する皆様や国民の皆様に、広く COVID-19 に関する疫学情報を提供・還元することを目的としており、COVID-19 対策の参考として活用していただければ幸いです。なお巻末に週報に関する注意事項を記載してあります。報告数は暫定値であり、変更の可能性のあることにご注意下さい。

2023 年 5 月 8 日より COVID-19 が感染症の予防及び感染症の患者に対する医療に関する法律(感染症法)上の 5 類感染症に位置付けられました。また 2023 年 9 月 25 日より基幹定点からの COVID-19 の入院患者の届出が開始されたことをうけ、インフルエンザ/COVID-19 定点および基幹定点から報告された患者数と新規入院患者数の集計、並びにゲノムサーベイランスの結果を用いています。

まとめ:

2024 年第 11 週(3 月 11 日~3 月 17 日)における定点当たり報告数は 6.15 (報告数 30,316 人)であった。前週(3 月 4 日~3 月 10 日)に比較して減少した。都道府県別にみると定点当たり報告数は 3.70~11.96 であり、最も高いのは宮城県であった。

基幹定点から報告された全国の新規入院患者数は 2,122 人で、前週と比較して 168 人減少した。地域ブロック別にみると、前週と比べて沖縄県で増加した。

第 10 週(3 月 4 日~3 月 10 日)のゲノムサーベイランスは民間検査機関のデータでは、BA.2.86.1 系統が 33.0%、JN.1 系統が 31.5%となった。

1. 全国の状況

1.1. 全国の定点当たり報告数

2024年第11週(3月11日～3月17日)における定点当たり報告数は6.15(患者報告数30,316人)であった(図1)。前週(3月4日～3月10日)の定点当たり報告数6.53よりも減少した。

2024年第11週に基幹定点から報告された入院患者数は2,122人であり、前週と比較して168人減少した(図2)。

図1:全国の定点医療機関から報告されたCOVID-19の定点当たり報告数

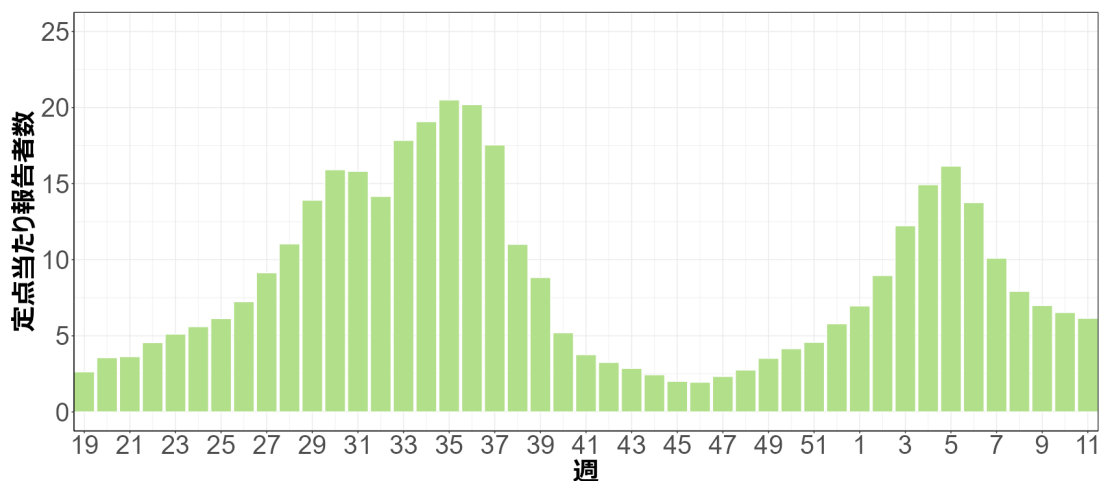
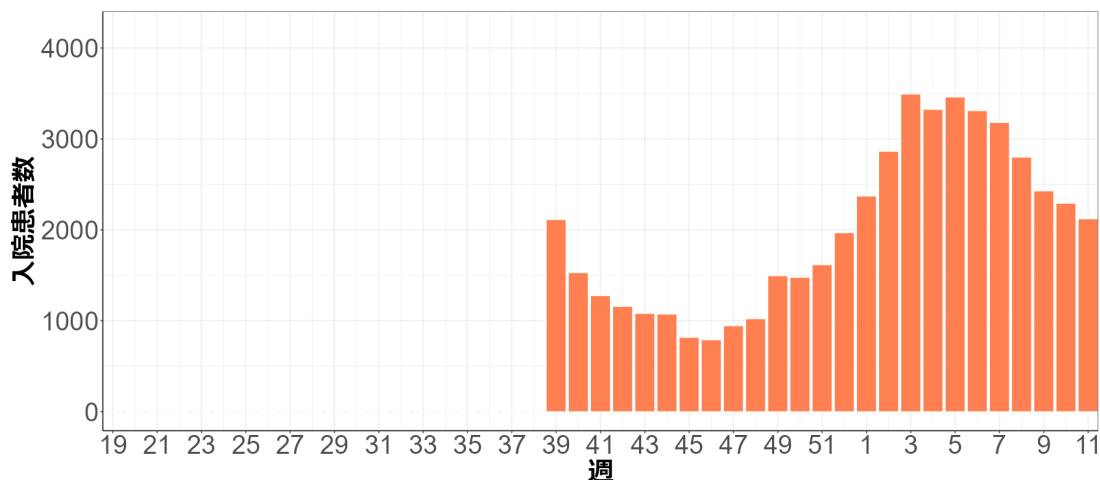


図2:全国の基幹定点医療機関から報告されたCOVID-19新規入院患者数



出典:感染症発生動向調査(2024年3月20日現在, データ範囲:2023年5月8日～2024年3月17日)

1.2. 全国の年齢群別定点報告数

2024 年第 11 週にインフルエンザ/COVID-19 定点から報告された患者数は、30,316 人であった。年齢群別の報告数を表 1 に示す。報告数の前週比は 0.94 であり、年齢群別にみると 0-14 歳では 0.91、15-59 歳では 0.95、60 歳以上は 0.96 であり、すべての年齢群で 1 をやや下回って微減した。

また基幹定点から報告された新規入院患者の年齢群別の報告数を表 2 に示す。報告数の前週比は、0.93 であり、年齢群別にみると 0-9 歳では 0.83、10-59 歳では 0.89、60 歳以上は 0.94 であり、すべての年齢群で減少し、60 歳以上は微減した。

表 1: 全国の年齢群別患者報告数

年齢群	報告数 (人)	前週症例報告数 (人)
0-14 歳	10,006	11,024
15-59 歳	12,532	13,144
60 歳以上	7,778	8,068
計	30,316	32,236

表 2: 全国の年齢群別新規入院患者数

年齢群	報告数 (人)	前週症例報告数 (人)
0-9 歳	124	149
10-59 歳	235	264
60 歳以上	1,763	1,877
計	2,122	2,290

出典: 感染症発生動向調査 (2024 年 3 月 20 日現在)

注) 前週の届出数は、前週の IDWR で還元したデータの再掲である。

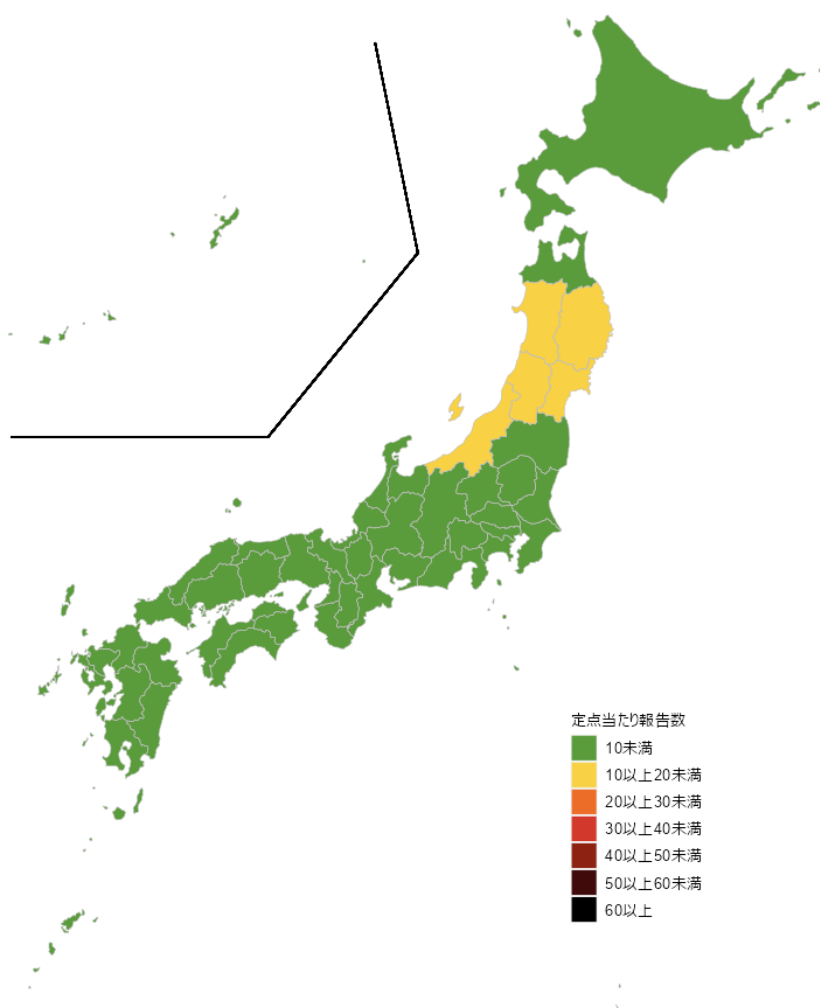
2. 地域別の状況

2.1. 地域別の定点当たり報告数及び新規入院患者数

第11週の都道府県別の定点当たり報告数は、3.70～11.96であった(図3)。宮城県が11.96と最も多く、次に報告数が多かったのは新潟県で定点当たり11.36であった。定点当たり報告数が10を超えた都道府県は岩手県、宮城県、秋田県、山形県、新潟県であった。また前週比が1を上回ったのは12都道府県であった。

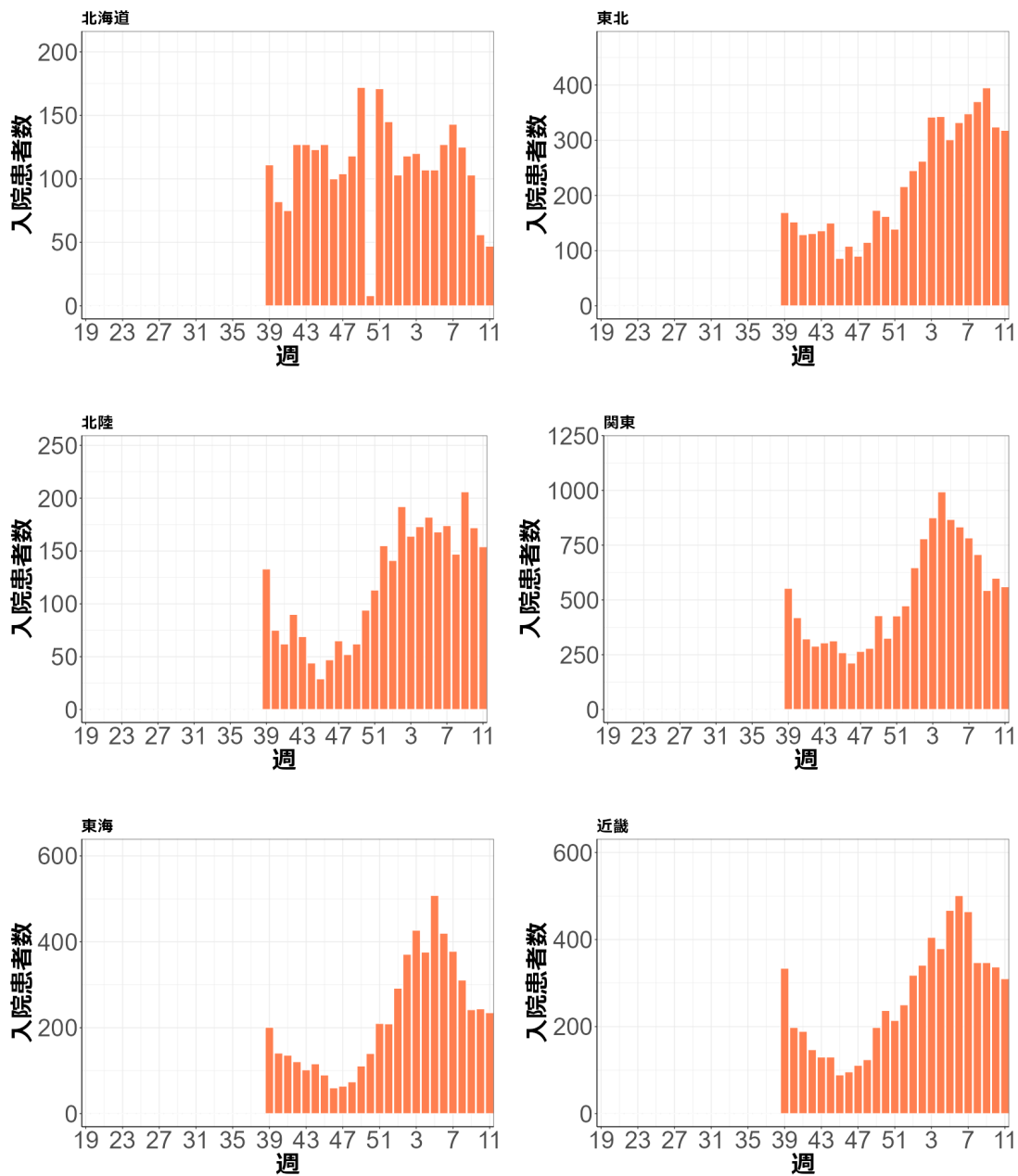
第11週の地域別の入院患者数が最も多かったのは関東地方で560人であり、次いで東北地方で318人であった(図4)。傾向としては、沖縄県で前週より多く報告された。

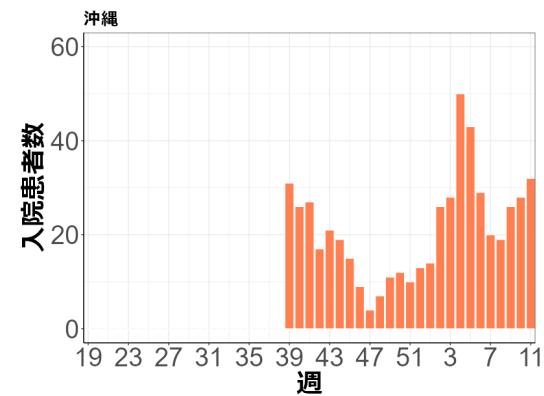
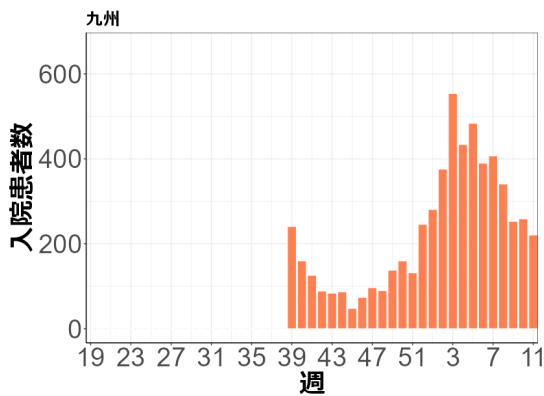
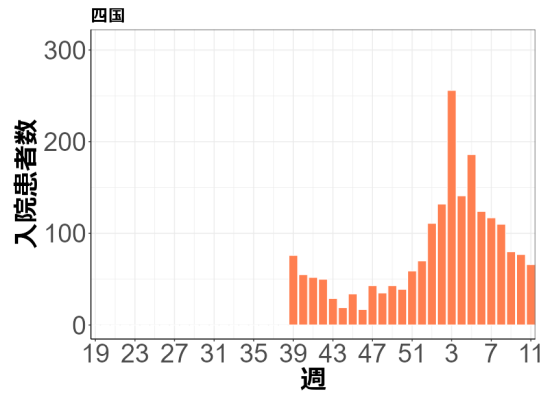
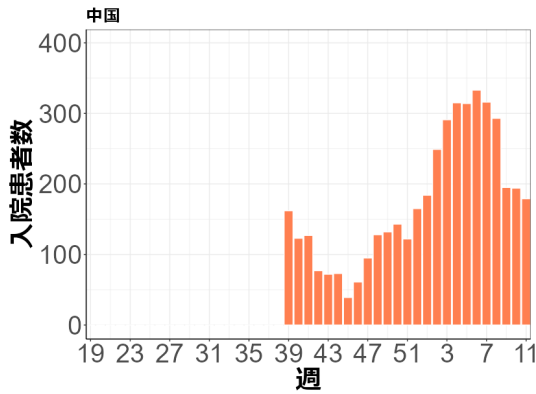
図3:都道府県別定点当たり報告状況



出典:感染症発生動向調査(2024年3月20日現在)

図 4:地域別に報告された新規入院患者数





出典:感染症発生動向調査 (2024年3月20日現在)

3. SARS-CoV-2 ゲノムサーベイランス

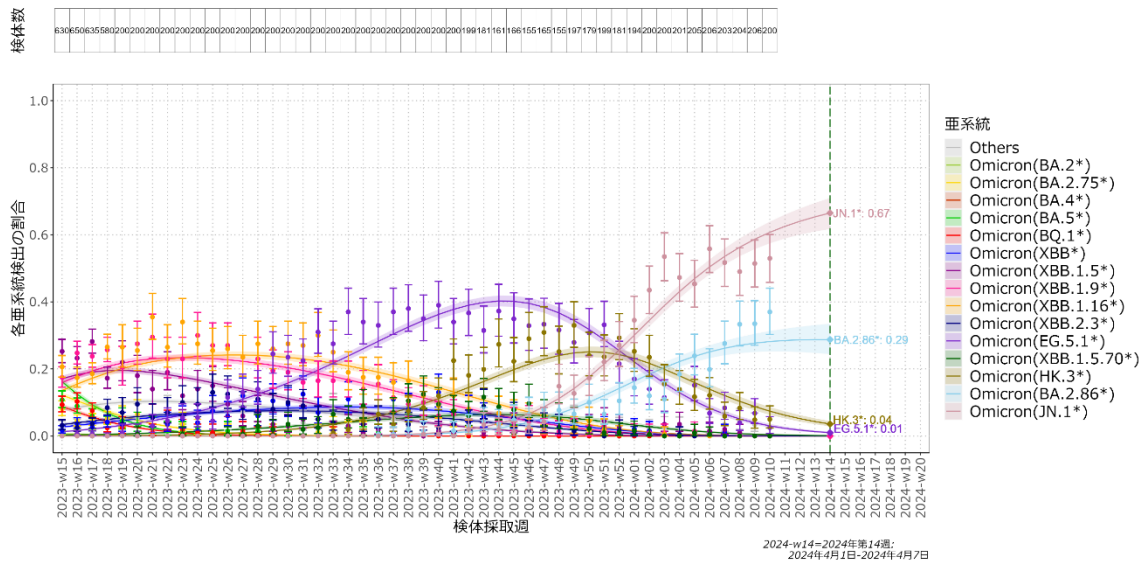
2024年第10週に民間検査機関(200検体中)で検出されたBA.2.86.1系統は66検体(33.0%)であり、JN.1系統は63検体(31.5%)であった(表3)。民間検査機関データを用いて多項ロジスティック回帰モデルにより将来の亜系統検出割合を推定したところ、第10週から第14週にかけて、それぞれの亜系統の検出割合はJN.1*系統がやや上昇傾向、BA.2.86*系統が横ばい傾向、HK.3*系統が低下傾向、EG.5.1*系統が低下傾向と推定された(図5)。多項ロジスティック回帰モデルでの推定であることから、信頼区間が亜系統によっては広いことに注意する必要がある(*下位系統を含む、各亜系統分類については、図注釈参照)。各系統については、「感染・伝播性の増加や抗原性の変化が懸念される新型コロナウイルス(SARS-CoV-2)の変異株について」を参照のこと(参考サイトにリンク)。

表 3:民間検査機関からの検体に基づく亜系統検出

Pango lineage (Nextclade 2.14.0)	検体数 (第 10 週)	割合
BA.2 系統	180	90.00%
BA.2.86.1	66	33.00%
JN.1	63	31.50%
JN.1.4	20	10.00%
JN.1.7	8	4.00%
JN.1.1	5	2.50%
JN.1.11	4	2.00%
JN.2	3	1.50%
JN.3	3	1.50%
JN.1.5	3	1.50%
Unassigned	2	1.00%
JN.1.8.1	2	1.00%
Others	1	0.50%
XBB 系統	15	7.50%
HK.3	3	1.50%
HK.3.1	3	1.50%
JG.3.2	2	1.00%
HK.3.2	2	1.00%
HK.3.9	2	1.00%
Others	3	1.50%
その他	5	2.50%
XDD	3	1.50%
Unassigned	2	1.00%
総計	200	100.00%

出典:民間検査会社 2 社から提供されたゲノムデータ 注)※検出割合が 1%未満の lineage(“Others”)については lineage 名省略。検出割合が高い lineage(上位 3 位)は赤字で示す。lineage の定義については以下のサイトのリストを参照。https://cov-lineages.org/lineage_list.html

図 5:民間検査機関からの検体に基づく亜系統検出の推定



出典:民間検査会社 2 社から提供されたゲノムデータ

点は検体採取週ごとの亜系統の検出割合、バーは 95%信頼区間の上限と下限を表す。亜系統が占める割合の推定を各色ライン、95%信頼区間を淡色帯で示す。BA.2*は BA.2.75*、BA.2.86*および JN.1*を除く。BA.2.86*は JN.1*を除く。BA.5*は BQ.1*を除く。XBB*は XBB.1.5*、XBB.1.9*、EG.5.1*、HK.3*、XBB.1.16* および XBB.2.3*を除く、XBB.1.5*は XBB.1.5.70*を除く、XBB.1.9*は EG.5.1* および HK.3*を除く、EG.5.1*は HK.3*を除く (*下位系統を含む)。

週報に関する注意事項

サーベイランス指標としての入院例、中等症・重症例は、報告に遅れの時間差はあるが、軽症例・無症候例と比較して、受診行動、検査対象の変化によるサーベイランスバイアスをより受けにくい。複数の指標を用いて状況・疫学の変化を迅速に捉え、リスク評価と適切な対応につなげることが重要である。

感染症発生動向調査では、インフルエンザ/COVID-19 定点としてあらかじめ指定された医療機関から週単位で報告される患者数について、全国及び都道府県ごとに集計した数値を用いている。都道府県別の定点当たり COVID-19 の報告数と、性別・年齢階級別報告数については感染症発生動向調査週報(IDWR)を参照されたい。

インフルエンザ/COVID-19 定点は、小児科定点が内科定点に比べ、多く選択されている。このため報告数は小児に偏ることから、定点から報告された COVID-19 症例に占める各年齢群の割合については、この点を考慮する必要がある。一方、経時的な流行全体の傾向(トレンド)と水準(レベル)の把握、年齢群毎の傾向と水準の評価の観点においては影響を与えない。

COVID-19 による入院者数は、基幹定点(300 人以上の病床があり、診療科に内科および外科を含む病院のうち自治体によって指定された医療機関)から週単位で報告された患者数を、全国および地域ブロックごとに集計した数値を用いている。本週報とともに感染症発生動向調査週報(IDWR)を参照されたい。

年末・年始(第 52 週～第 1 週頃)、ゴールデンウィーク(第 18 週頃)、お盆(第 33 週頃)、シルバーウィーク(第 39 週頃)等の週では、報告数が減少する傾向があり解釈には注意が必要である。なお、祝日、休日の並び等によって該当する週は年によって異なる。

行政区画の総称として「都道府県」と表記し、該当の可否を反映させない。

地域の定義

北海道

東北地方：青森県、岩手県、宮城県、秋田県、山形県、福島県

関東地方：茨城県、栃木県、群馬県、埼玉県、千葉県、東京都、神奈川県、山梨県、長野県

北陸地方：新潟県、富山県、石川県、福井県

東海地方：岐阜県、静岡県、愛知県、三重県

近畿地方：滋賀県、京都府、大阪府、兵庫県、奈良県、和歌山県

中国地方：鳥取県、島根県、岡山県、広島県、山口県

四国地方：徳島県、香川県、愛媛県、高知県

九州地方：福岡県、佐賀県、長崎県、熊本県、大分県、宮崎県、鹿児島県

沖縄県

参考サイト

国内の発生状況など

<https://www.mhlw.go.jp/stf/covid-19/kokunainohasseijoukyou.html>

新型コロナウイルス感染症(COVID-19) 関連情報ページ

<https://www.niid.go.jp/niid/ja/diseases/ka/corona-virus/covid-19.html>

自治体・医療機関向けの情報一覧(事務連絡等)(新型コロナウイルス感染症)

https://www.mhlw.go.jp/stf/seisakunitsuite/bunya/0000121431_00088.html

感染症発生動向調査 週報(IDWR) ページ

<https://www.niid.go.jp/niid/ja/idwr.html>

SARS-CoV-2 変異株について

<https://www.niid.go.jp/niid/ja/2019-ncov/2624-flu/12055-flu2-1-1.html>

感染・伝播性の増加や抗原性の変化が懸念される 新型コロナウイルス(SARS-CoV-2)の変異株について

<https://www.niid.go.jp/niid/ja/2019-ncov/2551-cepr/12000-sars-cov-2-27.html>

新型コロナウイルス(SARS-CoV-2)の変異株 EG.5.1 系統について

<https://www.niid.go.jp/niid/ja/2019-ncov/2551-cepr/12237-sars-cov-2-eg-5-1.html>

療養状況等及び入院患者受入病床数等に関する調査について(厚生労働省)

https://www.mhlw.go.jp/stf/seisakunitsuite/newpage_00023.html

都道府県の発生動向リンク

北海道

<https://www.pref.hokkaido.lg.jp/hf/kst/corona2.html>

青森県

<https://www.pref.aomori.lg.jp/soshiki/kankyo/kankyosenta/infection-survey.html>

岩手県

<https://www2.pref.iwate.jp/~hp1353/kansen/>

宮城県

<https://www.pref.miyagi.jp/site/hokans/kansen-center.html>

秋田県

http://idsc.pref.akita.jp/kss/week_tei.asp

山形県

<https://www.eiken.yamagata.yamagata.jp/kansen.html>

福島県

<https://www.pref.fukushima.lg.jp/sec/21045i/covid19-data.html#teiten>

茨城県

<https://www.pref.ibaraki.jp/hokenfukushi/eiken/idwr/weekly/index.html>

栃木県

<https://www.pref.tochigi.lg.jp/e04/welfare/hoken-eisei/kansen/hp/coronakensahasseijyoukyou.html>

群馬県

<https://www.pref.gunma.jp/page/3304.html>

埼玉県

<https://www.pref.saitama.lg.jp/b0714/surveillance/covid-19teiten2.html>

千葉県

<https://www.pref.chiba.lg.jp/eiken/c-idsc/>

東京都

https://www.fukushihoken.metro.tokyo.lg.jp/iryu/kansen/corona_portal/info/monitoring.html

神奈川県

<https://www.pref.kanagawa.jp/docs/ga4/covid19/k-vision/monitoring.html>

新潟県

<https://www.pref.niigata.lg.jp/sec/hokanken/1207674051500.html>

富山県

<https://www.pref.toyama.jp/120507/kurashi/kenkou/kenkou/covid-19/kj00021798.html>

石川県

<https://www.pref.ishikawa.lg.jp/kansen/coronakennai.html>

福井県

<https://www.pref.fukui.lg.jp/doc/kenkou/corona/jyoukyou.html>

山梨県

https://www.pref.yamanashi.jp/kansensho_portal/

長野県

<https://www.pref.nagano.lg.jp/hoken-shippei/kenko/kenko/kansensho/joho/corona-doko0508.html>

岐阜県

<https://www.pref.gifu.lg.jp/site/covid19/26547.html>

静岡県

<https://www.pref.shizuoka.jp/kenkofukushi/covid19/kansenjoukyou/1053777/index.html>

愛知県

<https://www.pref.aichi.jp/site/covid19-aichi/>

三重県

https://www.pref.mie.lg.jp/YAKUMUS/HP/m0068000066_00096.htm

滋賀県

<https://www.pref.shiga.lg.jp/eiseikagaku/kansensyou/331622.html>

京都府

<https://www.pref.kyoto.jp/idsc/survey/weekly/chart.html?disease=COVID-19>

大阪府

<http://www.iph.pref.osaka.jp/infection/disease/corona.html>

兵庫県

https://web.pref.hyogo.lg.jp/kf16/coronavirus_data.html

奈良県

<https://www.pref.nara.jp/27886.htm>

和歌山県

https://www.pref.wakayama.lg.jp/prefg/041200/h_kansen/inful/d00213266.html

鳥取県

<https://www1.pref.shimane.lg.jp/contents/kansen/covid19/2024/w2405.html>

島根県

<https://www1.pref.shimane.lg.jp/contents/kansen/covid19/2023/cov0004b.html>

岡山県

<https://www.pref.okayama.jp/page/644784.html>

広島県

<https://www.pref.hiroshima.lg.jp/site/hcdc/hidsc-kansen-corona-zyouhou-inf-zyouhou.html>

山口県

<https://kanpoken.pref.yamaguchi.lg.jp/jyoho/page2.php>

徳島県

<https://www.pref.tokushima.lg.jp/ippannokata/kenko/kansensho/2009090201227>

香川県

<https://www.pref.kagawa.lg.jp/kansensyo/kansensyoujouhou/hou/2024pdf.html>

愛媛県

https://www.pref.ehime.jp/h25115/kanjyo/topics/covid-19_24/covid-19_24.html

高知県

<https://www.pref.kochi.lg.jp/soshiki/130120/2024011500036.html>

福岡県

https://www.fihes.pref.fukuoka.jp/~idsc_fukuoka/idwr.html

佐賀県

<https://www.pref.saga.lg.jp/kiji00396837/index.html>

長崎県

<https://www.pref.nagasaki.jp/bunrui/hukushi-hoken/kansensho/kansen-c/covid-19-kansen-c/514310.html>

熊本県

<https://www.pref.kumamoto.jp/soshiki/30/51400.html>

大分県

<https://www.pref.oita.jp/site/covid19-oita/covid19-pcr.html>

宮崎県

<https://www.pref.miyazaki.lg.jp/covid-19/kenmin/20200804143434.html>

鹿児島県

<https://www.pref.kagoshima.jp/ae06/kenko-fukushi/kenko-iryō/kansen/hasseidoko/week/kansensuhor6-1.html>

沖縄県

https://www.pref.okinawa.lg.jp/site/hoken/kansen/soumu/press/20200214_covid19_pr1.html

都道府県の「注意報」「警報」実施状況

青森県

<https://www.pref.aomori.lg.jp/soshiki/kenko/hoken/covid19.html>

長野県

<https://www.pref.nagano.lg.jp/hoken-shippei/kenko/kenko/kansensho/joho/documents/0508iryōuarart.pdf>

山梨県

<https://www.pref.yamanashi.jp/kansensho/covid19.html>

静岡県

<https://www.pref.shizuoka.jp/kenkofukushi/covid19/kansenjoukyou/1055190.html>

京都府

<https://www.pref.kyoto.jp/idsc/survey/weekly/map.html?disease=COVID-19>

鳥取県

<https://www.pref.tottori.lg.jp/corona-virus/>

徳島県

<https://www.pref.tokushima.lg.jp/ippannokata/kenko/kansensho/7218289/>

大分県

<https://www.pref.oita.jp/site/covid19-oita/covid19-pcr.html>